

2018年深圳公务员考试行测 真题



打开公考通app
进入历年真题查看解析

公共基础知识

请根据题目要求，在每个选项中选出一个最恰当的答案。

- 2018年2月，第23届冬季奥林匹克运动会在韩国平昌郡举行。该届冬奥会上，获得奖牌数最多的国家为：
 - 韩国
 - 挪威
 - 奥地利
 - 加拿大
- 海绵城市，是指在适应环境变化和应对雨水带来的自然灾害等方面具有良好的“弹性”的城市。深圳是国家海绵城市建设试点城市，计划到（ ）年，城市建成区80%以上的面积达到海绵城市要求。
 - 2018
 - 2020
 - 2025
 - 2030
- 下列观点体现了朴素唯物主义思想的是：
 - 凡是存在的都是合理的
 - 天地合气，万物自生
 - 没有调查就没有发言权
 - 祸兮福之所倚，福兮祸之所伏
- 公务员辞去公职，应当向任免机关提出书面申请。任免机关应当自接到申请之日起（ ）日内予以审批，其中对领导成员辞去公职的申请，应当自接到申请之日起（ ）日内予以审批。
 - 十，二十
 - 十，三十
 - 三十，六十
 - 三十，九十
- 习近平总书记在十九大报告中指出，建设现代化经济体系，必须把发展经济的着力点放在（ ）上，把提高供给体系质量作为主攻方向，显著增强我国经济质量优势。
 - 实体经济
 - 科技创新
 - 现代金融
 - 基础研究

- 2017年11月14日，中央文明办公布了第五届全国文明城市名单，深圳榜上有名。这是深圳第（ ）次荣

膺全国文明城市称号。

- A . 二
- B . 三
- C . 四
- D . 五

7. 关于我国宪法宣誓制度，下列说法错误的是：

- A . 宣誓仪式应当采取集体宣誓的形式
- B . 宣誓仪式应当奏唱中华人民共和国国歌
- C . 人民法院、人民检察院任命的国家工作人员，在就职时应当公开进行宪法宣誓
- D . 全国人民代表大会选举产生的人员，在依照法定程序产生后，进行宪法宣誓

8. 巡视是党内监督的重要方式，下列关于巡视工作的说法错误的是：

- A . 党的中央和省、自治区、直辖市委员会实行巡视制度，建立专职巡视机构
- B . 巡视工作坚持中央统一领导、分级负责
- C . 巡视组依靠被巡视党组织开展工作，履行执纪审查的职责，但不得干预被巡视地区（单位）的正常工作
- D . 派出巡视组的党组织及其组织部门应当把巡视结果作为干部考核评价、选拔任用的重要依据

9. 既可用作上文，又可用作下文，也可用作平行文的党政机关公文文种是：

- A . 通知
- B . 通告
- C . 报告
- D . 意见

10. 下列中国古代诗句中，所描写情境的季节与其他三项不一致的是：

- A . 乱花渐欲迷人眼，浅草才能没马蹄
- B . 碧玉妆成一树高，万条垂下绿丝绦
- C . 天街小雨润如酥，草色遥看近却无
- D . 小荷才露尖尖角，早有蜻蜓立上头

11. 下列内容不属于我国全面深化改革总目标的是：

- A . 完善和发展中国特色社会主义制度
- B . 建设社会主义法治体系
- C . 推进国家治理体系现代化
- D . 推进国家治理能力现代化

12. 下列说法不符合党政机关公文规范的是：

- A . 紧急公文限三日内办结

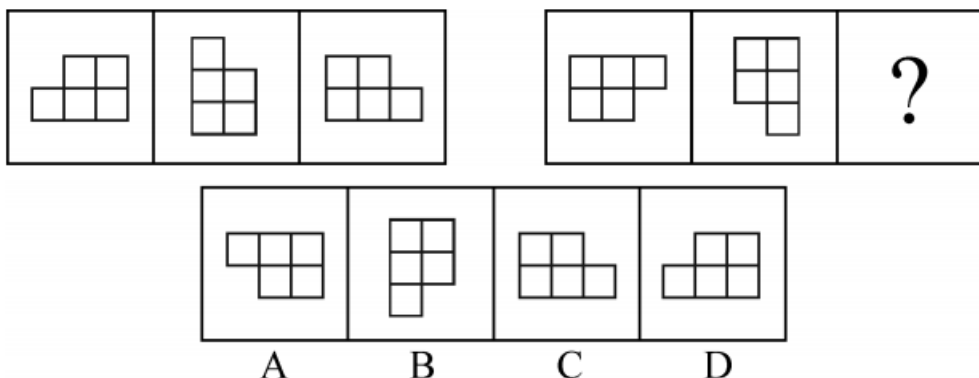
- B. 公文加盖签发人签名章时，签名章一般用红色
- C. 上级政府部门与下一级政府可以联合行文
- D. 除页码外，公文各组成要素一般分为版头、主体、版记三部分
13. 深化机构和行政体制改革，应赋予省级及以下政府更多自主权，对职能相近的党政机关可探索合并设立或合署办公。关于合署办公，下列说法错误的是：
- A. 合署办公须在同一处所办公
- B. 合署单位可分别配备行政领导班子
- C. 合署办公应以机构整合、合并为目的
- D. 合署单位的人员、资源可在上级统一指挥调度下，视工作需要灵活运用
14. 下列情形不构成民法所称“不当得利”的是：
- A. 李某借用王某的单反相机，借用期间私自将相机出租给刘某，收取租金300元
- B. 张某在便利店买东西，收银员因疏忽大意错将50元当成10元找零给张某，张某收钱后即刻离开
- C. 纪某为使其子能够通过某高校自主招生考试，找到严某“打招呼”，严某因此收取纪某8000元打点费
- D. 赵某请周某辅导其复习考试，并约定如及格将赠予周某价值500元的化妆品，考后赵某认为肯定能及格，提前将化妆品送给了周某，但成绩公布后赵某并未及格
15. 寓言，通常篇幅短小，语言精练，用比喻性的故事寄托意味深长的道理，给人以启示。下列寓言故事与《农夫与蛇》表达同样道理的是：
- A. 《东郭先生》
- B. 《南郭先生》
- C. 《杯弓蛇影》
- D. 《渔夫和金鱼》
16. 国务院要求，在政府管理方式和规范市场执法中，全面推行“双随机、一公开”的监管模式。这一模式为各级政府推动简政放权、放管结合和优化服务提供了新思路，其中，“双随机”是指：
- A. 随机确定检查频次，随机抽取检查对象
- B. 随机抽取检查对象，随机选派执法检查人员
- C. 随机抽取检查对象，随机选派民意代表
- D. 随机确定检查时间，随机确定检查频次
17. 根据《中国共产党纪律处分条例》，下列说法正确的是：
- A. 留党察看处分，分为留党察看一年，留党察看二年
- B. 党员受到开除党籍处分，不得重新入党
- C. 党员受到严重警告处分，五年内不得在党内提升职务和向党外组织推荐担任党外职务
- D. 对于应当受到撤销党内职务处分，但是本人没有担任党内职务的，应当给予其留党察看处分

18. 2017年4月，我国首艘货运飞船（ ）在文昌航天发射场成功发射，标志着我国即将开启空间站时代。
- A . 嫦娥一号
 - B . 天宫一号
 - C . 天舟一号
 - D . 丝路一号
19. 甲醛是一种无色、有强烈刺激性气味的气体，在室内达到一定浓度会危害人体健康。下列花卉植物中，除（ ）外，均可有效吸收甲醛，净化居室空气。
- A . 吊兰
 - B . 芦荟
 - C . 常春藤
 - D . 山茶花
20. 在股份制公司，大股东凭借所占的多数股权影响公司决策，维护自己的利益，而众多的中小股东则可以通过由律师、学者等非投资人担任的哪种职务在董事会维护自己的利益：
- A . 机构监管人
 - B . 独立董事
 - C . 监事
 - D . 职业经理人

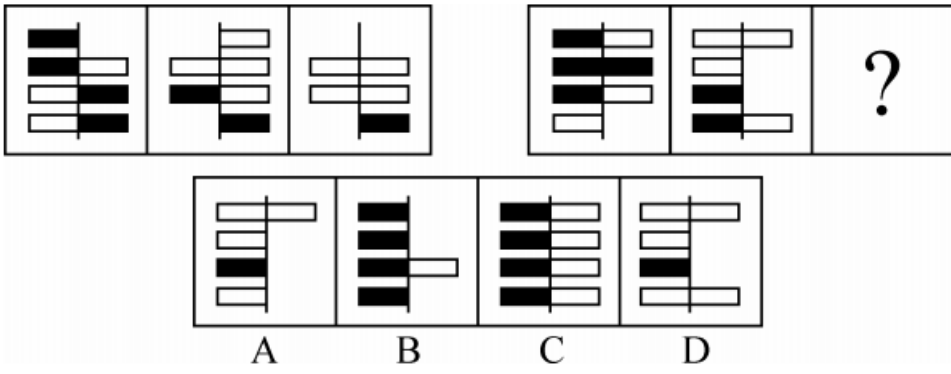
判断推理

请根据题目要求，在每个选项中选出一个最恰当的答案。

21. 请从所给的四个选项中，选择最合适的一个填入问号处，使之呈现一定的规律性：

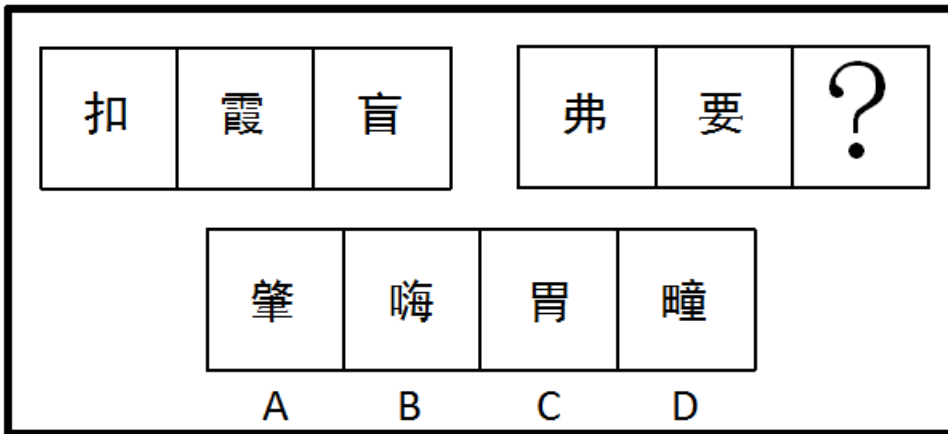


- A . A
 - B . B
 - C . C
 - D . D
22. 从所给的四个选项中，选择最合适的一个填入问号处，使之呈现一定的规律性：



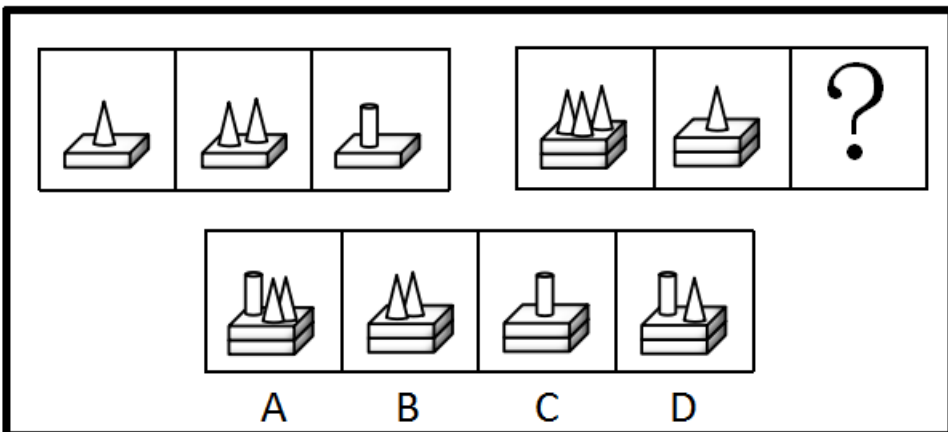
- A . A
- B . B
- C . C
- D . D

23. 根据所给图形的既有规律，选出一个最合理的答案：



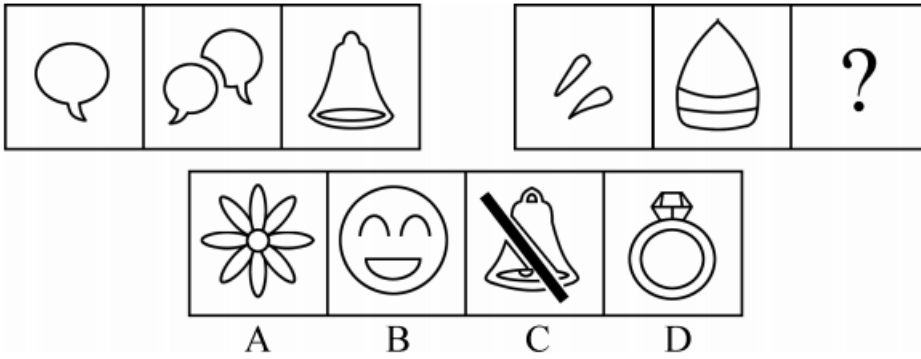
- A . A
- B . B
- C . C
- D . D

24. 根据所给图形的既有规律，选出一个最合理的答案：



- A . A
- B . B
- C . C
- D . D

25. 从所给的四个选项中，选择最合适的一个填入问号处，使之呈现一定的规律性：



- A . A
- B . B
- C . C
- D . D

26. (1) 达到一定速度，向后拉驾驶杆

(2) 收起起落架

(3) 飞行员进行起飞检查

(4) 请求飞行

(5) 启动引擎开始滑行

- A . 4-3-2-5-1
- B . 3-4-1-2-5
- C . 3-4-5-1-2
- D . 4-3-1-2-5

27. (1) 内阁制

(2) 军机处

(3) 中外朝制

(4) 三省六部制

(5) 三公九卿制

- A . 5-4-3-2-1
- B . 5-3-4-1-2
- C . 4-3-5-2-1

- D . 4-5-3-1-2
28. (1) 浮出水面
 (2) 呼救求援
 (3) 循序上升
 (4) 落入水中
 (5) 保持镇定
 A . 4-5-1-2-3
 B . 4-5-3-1-2
 C . 4-2-5-3-1
 D . 4-3-1-5-2
29. (1) 猜灯谜
 (2) 插茱萸
 (3) 赛龙舟
 (4) 扫墓
 (5) 赏月
 A . 1-4-3-5-2
 B . 4-3-2-5-1
 C . 1-4-3-2-5
 D . 4-2-3-5-1
30. (1) 第三方担保平台兴起
 (2) 交易双方互不信任
 (3) 居民资金托管到网络担保平台
 (4) 无现金社会渐成雏形
 (5) 移动支付技术发展
 A . 1-3-2-4-5
 B . 1-3-5-4-2
 C . 2-5-1-3-4
 D . 2-1-5-3-4
31. 每个世纪都有哲学家和艺术家提出“美”和“丑”的定义，但是至今也没有一个完全一致的定义。
 假设定义“丑是美的反面”为真，那么：
 A . 任何事物都有美丑两面
 B . 没有美也就没有丑
 C . 不美不丑是存在的

D. 美和丑是无法辨别的

32. 某公司拟实现一项“office-home, but one day”计划, 即全体员工都不需要到办公室工作, 他们可以任意选择想要完成工作的地点, 比如家里、游乐场……但是, 每个月必须有一天同事们要齐聚办公室进行面对面的交流。

下列解释最能说明面对面交流存在的必要性的是:

- A. 面对面交流可以帮助员工评估工作进程
- B. 面对面交流可以获取到一些关键的非语言交流的信息
- C. 如果不在办公室进行面对面交流, 办公室就失去了存在的价值
- D. 长期独立办公, 不与其他同事交流, 会削弱员工的团队精神

33. 当人们将一般规则应用于它所不适用的特殊事例时, 就会产生“偶性的谬误”。

下列各项中, 没有产生“偶性的谬误”的是:

- A. 公民依法享有言论自由。所以老赵不该因为他上周发表颠覆政府的言论而被追诉
- B. 借用他人物品应及时归还。你昨天从老钱家借了菜刀, 前面那闹事的醉汉就是老钱, 既然遇到他了, 你现在赶紧把菜刀还给他
- C. 生命在于运动。小孙正值长身体的时候, 不能总是待在家里学习, 该出去跑跑步锻炼锻炼
- D. 你是在礼仪之乡长大的, 深知诚实坦率是美德, 现在就把你们公司的机密告诉我吧

34. 甲国国民S开了一家糖果店。某日, S决定将牛轧糖、奶糖单价分别提高2.9元和1.8元; 当天, 乙国空军一架F-222战机坠毁。一个月后, S又将奶糖单价翻番; 当天14时, 丙国一架客机起飞不久后遇难。两个月后, S就糖果价格问题发表声明, 称价格未调整到位, 并将牛轧糖单价提高1.2元; 当日, 丁国某航空公司的一架客机在该国西北部附近坠毁。可见, S以糖果价格为武器, 专门打击境外航天器。

下列选项如果为真, 最能支持上述结论的是:

- A. 飞机制造时, 内部程序设定为主动接收S的糖果定价信息, 遇到特定价格就坠毁
- B. 坠毁的不仅有外国飞机, 也有本国飞机; 不仅有军用战机, 也有民用客机
- C. S和某跨国恐怖组织关系密切, 调整糖果价格前已得知恐怖袭击的详细计划
- D. S在销售给境外飞行员的糖果中植入炸弹, 咬破后立即发生爆炸

35. 过去五十年, 某地人均生活水平都在贫困线以下, 因此可以预计, 接下来几年里, 该地人均生活水平仍会很低。

下列选项如果为真, 最能削弱上述结论的是:

- A. 国家近十年来一直对该地给予扶贫优惠政策, 保障和改善百姓生活
- B. 该地的行政领导班子面临换届, 大批富有成功脱贫经验的官员即将上任
- C. 某地质专家推测该地地底藏有大量石油
- D. 据传闻, 该地将要被规划为首都的卫星城市

36. 某班级有甲、乙、丙三位同学参加奥数竞赛, 获一、二、三等奖的各有一人。班主任猜测: 甲肯定是一

等奖，乙肯定不是一等奖，丙肯定不是三等奖。事实上，班主任只猜中了一个。

据此，可推知获得二等奖的是：

- A . 甲同学
- B . 乙同学
- C . 丙同学
- D . 无法判断

37. “供给侧结构性改革”是指从供给侧入手，针对结构性问题而推进的改革。“供给侧”包含两个基本方面：一是生产要素投入，如劳动投入、资本投入、土地等资源投入、企业家才能投入、政府管理投入；二是全要素生产率提高，由制度变革、结构优化、要素升级决定。“结构性问题”主要包括产业结构问题、消费结构问题、区域结构问题、要素投入结构问题、排放结构问题、增长动力结构问题、收入分配结构问题等。

根据上文，下列不属于供给侧结构性改革范畴的是：

- A . 某平台把“碎片化”的闲置私家车统合，用于共享
- B . 某点心店通过升级面点技术把点心做得更精致、更好吃
- C . 某公司坚持自主创新，开发出自有专利的高科技智能终端产品
- D . 某酒厂斥巨资投放广告，拿下某热门综艺节目冠名权

38. 某动物园的动物情况如下：①如果马的数量增加或者狮子怀孕，那么大象死亡或者兔子的数量不增加；②如果牛得病或者狼的数量减少，那么兔子的数量增加并且马的数量增加；③如果大象死亡或者山羊的数量增加，那么牛没得病或者马的数量不增加。

根据上述条件，可以确定的是：

- A . 狼的数量减少
- B . 狮子怀孕
- C . 山羊的数量增加
- D . 牛没得病

39. 东山、西山、南山、北山四支足球队举行友谊赛，每两支队间均赛且只赛一场，最后按总进球数排列的名次为：东山>西山>南山>北山。各场比赛中，东山队以4：1战胜了西山队，北山队战胜了南山队，另外四场是平局。

各球队中，失球数最少的是：

- A . 东山队
- B . 西山队
- C . 南山队
- D . 北山队

40. 甲、乙、丙三个贪官在狱中同住一室，谈及自己所犯的罪，个个都悔不当初。三人经过一番推心置腹，

对各自所犯罪行都心知肚明。

甲说：“如果我贪污，那么乙也贪污；如果我走私，那么丙也走私。”

乙说：“如果我泄密，那么丙也泄密；如果我贪污，那么甲也贪污。”

丙说：“如果我泄密，那么甲也泄密；如果乙走私，那我可不走私。”

监狱长说：“贪污、泄密、走私三种罪行，每种都至少被其中一人所犯；有两人所犯罪行完全相同；有一人仅犯一种罪。”

如果上述言论均为真，下列选项肯定为假的是：

- A . 甲至少犯贪污罪
- B . 乙没有走私
- C . 丙没有泄密
- D . 甲与丙罪行相同

数量关系

请根据题目要求，在每个选项中选出一个最恰当的答案。

41. 2 , 14 , 34 , 62 , ()

- A . 90
- B . 98
- C . 108
- D . 116

42. -1 , -4 , 5 , -22 , 59 , ()

- A . -184
- B . 302
- C . -243
- D . 140

43. 1716 , 2523 , 3330 , 4642 , 5853 , ()

- A . 6862
- B . 6765
- C . 6662
- D . 6460

44. 20.15 , 29.34 , 40.35 , 53.58 , ()

- A . 64.59
- B . 65.70
- C . 68.63

D . 68.73

45. $\frac{2}{3}, \frac{5}{7}, \frac{11}{13}, \frac{17}{19}, ()$

A . $\frac{23}{27}$

B . $\frac{23}{29}$

C . $\frac{21}{29}$

D . $\frac{21}{23}$

46. 某轮船发生漏水事故，漏洞处不断地匀速进水，船员发现险情后立即开启抽水机向外抽水。已知每台抽水机每分钟抽水20立方米，若同时使用2台抽水机15分钟能把水抽完，若同时使用3台抽水机9分钟能把水抽完。

当抽水机开始向外抽水时，该轮船已进水多少立方米：

A . 360

B . 450

C . 540

D . 600

47. 清晨，爷爷、爸爸和小磊在同一条笔直跑道上朝同一方向匀速晨跑，某一时刻，爷爷在前，爸爸在中，小磊在后，且三人之间的间距正好相等。跑了12分钟后小磊追上了爸爸，又跑了6分钟后小磊追上了爷爷，则再过多少分钟，爸爸可追上爷爷：

A . 12

B . 15

C . 18

D . 36

48. 某新款手机上市时单价是2598元，销售一段时间后，厂家采取降价促销策略，手机单价直降300元，于是每月销量提升为原来的2倍，每月利润提升为原来的1.5倍，则该款手机的成本价是多少元：

A . 1698

B . 1598

C . 1498

D . 1398

49. “梦想号”和“启航号”两列火车在两条平行轨道上匀速相向而行，“梦想号”的车长为270米，“启航号”的车长为360米。若“梦想号”的乘客从车窗看见“启航号”驶过的时间是8秒，则“启航号”的乘客从车窗看见“梦想号”驶过的时间是多少秒：

A . 10

B . 8

- C . 6
D . 4
50. 阳光下，电线杆的影子投射在地面以及与地面成45度角的土坡上。其中，电线杆投影在土坡上的部分长 $\sqrt{2}$ 米，投影在地面上的部分长12米，而此时同一位置站立的人在地面的影子长度恰好与身高相同，则电线杆的高度为多少米：
- A . 12
B . 14
C . 15
D . 16
51. 某校师生为元旦晚会排练合唱表演，要求合唱团在台阶上排列成不少于3排的前多后少的梯形队阵，且各排的人数须是连续的自然数，以使后一排的合唱团成员均站在前一排两名合唱团成员之间的空隙处。若合唱团共100人，则满足上述要求的排列方案有多少种：
- A . 1
B . 2
C . 3
D . 4
52. 甲、乙、丙三名质检员对一批依次编号为1-100的电脑进行质量检测。每个人均从随机序号开始，按顺序往后检测，如检测到编号为100的电脑，则该质检员的检测工作结束。某一时刻，甲检测了76台电脑，乙检测了61台电脑，丙检测了54台电脑，则甲、乙、丙三人均检测过的电脑至少有多少台：
- A . 12
B . 15
C . 16
D . 18
53. 桌子上放有2018枚硬币，小芳、小强两人轮流取走其中一些。当小芳取硬币时，只能取2枚或4枚；当小强取硬币时，只能取1枚或3枚，取走最后一枚硬币的人即为获胜者，假设两人均使用最佳策略，则哪个能获胜：
- A . 先取者
B . 后取者
C . 小芳
D . 小强
54. 某公园内原有一个深2.5m、长宽均为5m的观赏鱼池，现需将鱼池四壁及底面铺满厚5cm、长宽均为10cm的砖，则至少需使用多少块砖：
- A . 7500

- B . 7401
- C . 7351
- D . 7301

55. 甲、乙、丙三市位于一条直线公路上，甲、乙两市相距120公里，丙市位于甲、乙之间，距离甲市30公里。小李驱车匀速沿公路从甲市前往乙市，小李出发15分钟后，小赵驱车从甲市出发，以80公里/小时的速度匀速沿公路前往乙市，半小时后，小赵发现有物品遗落在丙市，遂原路返回丙市取回物品后继续前往乙市，且在到达乙市前与小李只相遇一次。假设小赵到达丙市后即刻取回遗落物品，所耽误的时间忽略不计，则小李的速度不可能为多少公里/小时：

- A . 32
- B . 46
- C . 56
- D . 58

言语理解与表达

请根据题目要求，在每个选项中选出一个最恰当的答案。

56. 社会秩序的好坏，在词汇上也会留下独特的_____。据有关研究，文革期间的社论每213个字便有一个“斗”字_____，大批火药味十足的词语使用频率极高，汉语中传统的辩证法思想和中庸观念被抛到了九霄云外，可谓_____，混乱不堪。

依次填入句子横线处的词语，最恰当的一组是：

- A . 足迹、呈现、声名狼藉
- B . 印迹、出现、斯文扫地
- C . 足迹、出现、声名狼藉
- D . 印迹、呈现、斯文扫地

57. 美国有不少著名的礼貌程序，多少年来_____至今，在太多社会礼节已被简化甚至荼毒的今天，这一类礼貌有幸成为仅存的硕果。

填入横线部分最恰当的是：

- A . 沿用
- B . 延绵
- C . 延续
- D . 沿袭

58. (1) 江苏区域一直有“苏南”“苏北”之分，其中“苏南”在改革开放初期就已成为中国经济最活跃的区域之一，而“苏北”则_____。

(2) 作家对批评家的批评意见，需具备一种超越性的情怀，不仅能够发现其中可以借鉴的_____，而

且善于在其上触类旁通，生发出更多的创作灵感。

(3) 在出访英国的两天行程里，她以8个不同的造型在不同场合亮相，不论是外交礼仪还是衣着谈吐，都表现得_____。

依次填入下列各句横线处的词语，最恰当的一组是：

- A . 相形见绌、真知灼见、无懈可击
- B . 略逊一筹、金玉良言、天衣无缝
- C . 相形见绌、金玉良言、无懈可击
- D . 略逊一筹、真知灼见、天衣无缝

59. 锦鲤俗称日本鲤鱼，是很多养鱼爱好者最爱的观赏鱼。日本鲤鱼的神奇之处在于，_____你在小鱼缸里饲养它，它_____长到两三寸长；_____你把它放入大鱼缸或小池塘中，它_____长至六寸到一尺长；_____把它放进大湖中，让它不受限制地充分成长，有朝一日它_____会长达三尺。

填入横线部分最恰当的一组是：

- A . 如果、只会、如果、就能、如果、可能
- B . 只有、才会、只要、就会、只要、必定
- C . 如果、只会、只要、就会、只要、必定
- D . 只有、才会、如果、就能、如果、可能

60. (1) 德国总理昨天在德法首脑_____中，试图弥合法国与美国在关贸总协定谈判方面的分歧，但没有取得进展。

(2) 走上政商关系极端的商人与腐败官员们，通过政策资源的货币化完成了权利_____和利益输送，实现了“特权的获取”。

依次填入各句横线处的词语，最恰当的一组是：

- A . 会晤、勾兑
- B . 会见、勾兑
- C . 会晤、挤兑
- D . 会见、挤兑

61. (1) 一代科学巨匠竺可桢_____“求是精神”，指引浙大的思想航标。

(2) 经历了近5年的艰苦实践，他认为，学校改革至今还没有达到预期效果，最核心的“去行政化”_____。

依次填入各句横线处的词语，最恰当的一组是：

- A . 秉承、进退维谷
- B . 继承、举步维艰
- C . 秉承、举步维艰
- D . 继承、进退维谷

62. (1) 杨绛先生是中国现当代文学史上一位_____的学者兼作家。
 (2) 这位得奖青年果然相貌堂堂，在同伴中_____，十分引人注目。
 (3) 而在那海一样的人民当中，到处都有_____的劳动英雄，这些英雄本身就是人民当中开出的鲜艳花朵。

依次填入各句横线处的词语，最恰当的一组是：

- A. 出类拔萃、卓尔不群、鹤立鸡群
 B. 鹤立鸡群、出类拔萃、卓尔不群
 C. 卓尔不群、鹤立鸡群、出类拔萃
 D. 卓尔不群、出类拔萃、鹤立鸡群
63. (1) 现在果园开始_____，老村长觉得要做的事情依然很多，“种果树看似简单，其实不简单”。
 (2) 在遇难宇航员的追悼会上，当罗明杰最后说“他们永远活在我们心中，我们微笑着等待他们回来”时，表情一直轻松的他忍不住流下了眼泪，会场一片_____。

依次填入下列各句横线处的词语，最恰当的一组是：

- A. 盈利、唏嘘
 B. 营利、叹息
 C. 营利、唏嘘
 D. 盈利、叹息
64. 当企业逐步完成原始积累后，企业家都开始思考更深层次的问题，越来越多的企业家不再_____自己的信仰，其中就有人开始从名利场走向教堂，这种心灵_____将如何改变企业的发展，现在尚不明朗。

依次填入画横线部分最恰当的一项是：

- A. 忌讳 皈依
 B. 避讳 回归
 C. 忌讳 回归
 D. 避讳 皈依
65. (1) 尽管遭受路遥女儿的坚决反对和清华大学美学教授的再三_____，但“路遥文学奖”的奖项发起人并没有半点退意。

(2) 在电影宣传的发布会上，导演对负面声音的不淡定程度令人_____。

(3) 邵逸夫几乎将教育慈善当成事业来_____，且四处_____着他的慈善领域。

依次填入各句横线处的词语，最恰当的一组是：

- A. 质疑、张口结舌、经营、拓宽
 B. 置疑、张口结舌、运营、扩张
 C. 质疑、瞠目结舌、经营、拓宽

D. 置疑、瞠目结舌、运营、扩张

66. 下列各项中，没有语病的一项是：

A. 据多家媒体报道，我国发射的第一艘试验飞船在完成了空间飞行试验后，于北京时间3时41分在内蒙古中部地区安全着陆。

B. 这位著名建筑大师在国际学术界被公认为现代派建筑的代表人物，他所有建造在亚洲的作品既充满现代气息，又带着一种神秘的东方情调。

C. “垂直管理”如今是一个很热门的改革思路，最近爆出的邱晓华案，对这个问题敲响了警钟。

D. 台湾地震发生后，中国红十字总会迅速组成了几支赴台医疗队，准备携带先进的医疗器材、药品和大陆人民的热情奔赴台湾灾区。

67. 下列各项中，有语病的一项是：

A. 现藏于俄罗斯艾尔米塔什博物馆的中国年画《四美人图》经考证乃是金代山西平阳（今临汾）雕印的精品。

B. 因为上色技术有限的缘故且年代久远，老年画的线条尤其是边框处的线条几乎不可能很匀称。

C. 老年画是一块新兴的投资领域，每年价格涨幅达到20%以上。

D. 中国年画题材丰富、色彩鲜明、雅俗共赏，千百年来，已成为中国人精神文化生活中不可缺少的组成部分。

68. 下列各项中，没有语病的一项是：

A. 面对四起的叛军，他不再考虑女牧神会不会饶恕他，而是无情地镇压，使无辜百姓生灵涂炭，为了维护其反动统治，他原形毕露，判若两人。

B. 经过血液筛查核酸检测技术，乙肝、丙肝和艾滋病病毒的检测“窗口期”分别由原来的50天、72天和22天缩短到25天、59天和11天，血液安全更有保障。

C. 关于水资源，除农村集体组织所有的水塘、水库中的水属于集体所有制外，凡是我国领域内的一切水资源均属国家所有。

D. 以惩治街头帮派而著称的美国“超级警察”布拉顿认为，光靠逮捕不能防止类似骚乱不再发生，应当以社区为基础，把帮派文化消灭在萌芽状态。

69. 下列各项中，没有歧义的一项是：

A. 研究员到这里工作才一个月，好多人还不认识。

B. 演出期间，不少人遗憾地在剧场门口等着退票。

C. 他走了一个多钟头了。

D. 我看见他高兴得跳了起来。

70. 对下列句子进行语病分析，正确的一项是：

(1) 记者发现，参加中国精品茶博会的专家和消费者中流行一种生态龙井茶，对这种从磐安山区走出的新龙井赞不绝口。

(2) 该市在西部大开发的战略规划中能否抓住机会，迅速发展，关键在于能否加速培养各行各业技术人才的技术水平。

- A. 第一句成份赘余，第二句句式杂糅。
- B. 第一句成分残缺，第二句搭配不当。
- C. 第一句成分残缺，第二句句式杂糅。
- D. 第一句成份赘余，第二句搭配不当。

71. 下列各项中，有语病的一项是：

- A. 现在，只要打开微信、微博，各种“引人遐想”的标题和图片随即充斥手机屏幕。
- B. 我们敢想敢做，又都有一双聪明能干的手，有什么造不出来？
- C. 网络公益，如同一股暖流，正在全国各地涌动。
- D. 这个梦想不仅是我的梦想，也是中国的梦想，更是世界的梦想。

72. 下列各项中，有语病的一项是：

- A. 一些地区忽视有限的环境容量，追求粗放式经济发展，引起了严重的环境问题频发，环境质量陡降。
- B. 钱学森的“系统科学观”总能被应用到不同领域而推出新的理论。
- C. 随着全社会文化自信的日益增强，中国观众更希望在电视荧屏找到文化根脉与精神的时代表达。
- D. 面对错综复杂的国际环境和艰巨繁重的国内改革发展稳定任务，我们党团结带领全国各族人民顽强拼搏、开拓创新、奋力开创了党和国家事业发展新局面。

73. 下列各项中，没有语病的一项是：

- A. 在强调素质教育的今天，任何脱离学生实际去追求应试效应都是不恰当的。
- B. 想象在文学作品中的应用非常广泛，不论是虚构性的作品，还是现实性的文章，都离不开想象。
- C. 其实，胡适先生英文文章也写了不少，连同这一百几十件信札，都应该收集成书，供中外学者阅读之便。
- D. 某连锁炸鸡店在被曝光使用过期变质鸡肉原料后，上海食品监管部门通过明察暗访，终于查明这些过期劣质肉类原料来自上海FX食品公司。

74. 把下面几个句子组成语意连贯的一段文字，排序正确的一项是：

- (1) 徐悲鸿的父亲达章公是一位正直不阿的画家。
- (2) 他不慕功名，不求闻达，曾刻了许多图章，以明心志。
- (3) 如“半耕半读半渔樵”“读书声里是吾家”“闲来写幅丹青卖，不用人间造孽钱”“儿女心肠、英雄肝胆”……
- (4) 他对艺术的热爱和追求以及做人的高尚品德使徐悲鸿受到很深的影响，并使徐悲鸿走上了绘画之路。
- (5) 他精诗文、书法、篆刻，尤擅绘画，在山水、人物、花鸟上均有很深的造诣。

A. 5-2-3-4-1

- B . 1-2-3-5-4
- C . 1-5-2-3-4
- D . 1-5-4-2-3

75. 把下面几个句子组成语意连贯的一段文字，排序正确的一项是：

- (1) 虽然明明觉得自己的体格与精力比二十九岁时全然没有什么差异。
- (2) 又仿佛在日历上撕过了立秋的一页以后，虽然太阳的炎威依然没有减却，然而大地的节候已从今移交于秋了。
- (3) 我的年岁自从冠用了“三十”二字，至今已两年了。
- (4) 不解达观的我，从这两个字上受到了不少的暗示与影响。
- (5) 但“三十”这一个观念笼在头上，犹之张了一顶阳伞，使我的全身蒙了一个暗淡色的阴影。

- A . 3-4-1-5-2
- B . 3-1-5-2-4
- C . 3-4-5-1-2
- D . 1-5-3-4-2

76. 时间永是流驶，街市依旧太平，有限的几个生命，在中国是不算什么的，至多，不过供无恶意的闲人以饭后的谈资，或者给有恶意的闲人作流言的种子。至于此外的深的意义，我总是觉得很寥寥，因为这实在不过是徒手的请愿。人类的血战前行的历史，正如煤的形成，当时用大量的木材，结果却只是一小块，但请愿是不在其中的，更何况是徒手。

这段文字的主要内容是：

- A . 有限的几个生命在中国不算什么
- B . 徒手的请愿并没有多大的意义
- C . 人类血战前行的历史有如煤的形成
- D . 闲人把请愿当作饭后的谈资或流言的种子

77. “正确答案只有一个”这种思维模式，在我们头脑中已不知不觉地根深蒂固。事实上，若是某种数学问题的话，说正确答案只有一个是对的。麻烦的是，生活中大部分事物并不像某种数学问题那样。生活中解决问题的方法并非只有一个，而是多种多样。如果你认为正确答案只有一个的话，当你找到某个答案以后，就会满足于现状。但由于情况的变化，原来行之有效的方法，到了现在往往不灵了。因此，不满足于一个答案，不放弃探求，这一点非常重要。

从上述文段中不能推出的是：

- A . “正确答案只有一个”这种思维模式在很多人脑海中形成了定势
- B . 生活中解决问题的方法是多种多样的，而且在不断地变化着
- C . 在数学问题上，“正确答案只有一个”是对的，但在生活中却不是这样
- D . “正确答案只有一个”这种思维模式会让人停下探索的脚步

78. 杨振宁还是化学实验员的时候，工作开展并不顺利。他的朋友开玩笑说：“凡是有杨振宁的地方，就会有爆炸。”后来经过多番的思考和比较，杨振宁决定从化学领域转入物理领域，并由此展现自己的风采，最终于1957年与李政道联手摘取了该年的诺贝尔物理学奖。

对杨振宁朋友的玩笑，理解正确的是：

- A. “爆炸”是比喻的说法，指杨振宁做化学实验时被同事围得水泄不通
- B. “爆炸”是夸张的说法，指杨振宁化学实验操作失误严重
- C. “爆炸”是比喻的说法，指杨振宁的化学实验成果多成为爆炸性新闻
- D. “爆炸”是夸张的说法，指杨振宁开展的化学实验项目极具危险性

79. 地域歧视产生的前提是地域差异，即不同区域间因种种原因存在着差异，既有发展程度的差异，也有价值观念和习惯方面的差异，具体表现在生活方式、生产方式、思想意识、风格习惯等方面。在这些差异中，以物质为主的方面有一定的客观标准，但以精神和观念为主的方面更多的是主观标准。例如中原的儒家从先秦时就强调“华夷之辨”，歧视边远地区的少数民族。当时少数民族的发展水平的确落后于华夏诸族，但华夏人在精神上的优越感却只是一种虚妄的自信，并没有得到少数民族的认同。

下列说法与原文意思不相符的是：

- A. 地域歧视产生的前提既有一定的客观标准，也有一定的主观标准
- B. 中原的儒家从先秦时就歧视边远地区的少数民族
- C. 不同区域间在生活方式、生产方式、思想意识、风格习惯等各方面都有不同程度的差异
- D. 虽然先秦时少数民族不认同其发展水平落后于华夏诸族，但中原的儒家却通过强调“华夷之辨”获得精神上的优越感

80. 宋锦的制作工艺较为复杂，以经线和纬线同时显花为主要特征，织造上一般采用“三枚斜纹组织”，两经三纬，经线用底经和面经，底经为有色熟丝，作地纹；面经用本色生丝，作纬线的结接经。染色需用纯天然的染料，先将丝根据花纹图案的需要染好颜色才能进入织造工序。染料挑选极为严格，大多是草木染料，也有小部分矿物染料，全部采用手工染色而成。

关于宋锦的说法不正确的是：

- A. 宋锦经线和纬线同时显花，织造时底经所用熟丝全部采用手工染色
- B. 染色是织造宋锦的重要工序，只有把丝根据花纹图案的需要染好颜色才能进行织造
- C. 染色需用纯天然的染料，染料挑选极为严格，主要是以大量草木染料和少量矿物染料混合而成
- D. 宋锦的制作工艺一般采用“三枚斜纹组织”，用有色熟丝作地纹，以本色生丝作纬线的结接经

81. 我们现在把研究文字的起源、发展、性质、体系，文字的形音义的关系等学问称为文字学。古代则把有关文字研究的学问叫“小学”，古代的字书都统属于“小学”的范围。东汉班固的《汉书·艺文志》把幼童识字用的字书和解释字义的书附在经学《六艺略》之后，统称为“小学”。从东汉到隋唐五代，“小学”的内容更加丰富，包括了讨论字形、音韵一类的书籍。及至唐代编纂《旧唐书·经籍志》，把《尔雅》等书归入“小学”。从此，“小学”的基本内容得以确定下来。宋代时，开始有人把“小学”称作“文字之学”，把文字之学的

内容分为三类：体制（字形），训诂（字义）、音韵（字音）。到了清代，《四库全书总目提要》把语言文字类的书籍分为训诂、字书、韵书三类。

对上述文段理解错误的是：

- A . 古代把文字、训诂、音韵之类的著作统归于“小学”类
- B . 古代“小学”的内容随着时代的发展逐渐丰富，从东汉到隋唐五代时期，“小学”的内容最为丰富
- C . 自东汉至唐宋，“小学”都意指有关文字研究的学问
- D . 现代的“文字学”与古代的“小学”，其研究内容有很多共同之处

82. 地震可按照震源深度分为浅源地震、中源地震和深源地震。震源深度在60公里范围内的地震，叫做浅源地震。浅源地震的发震频率高，占地震总数的72.5%，所释放的地震能占总释放能量的85%。其中，震源深度在30公里以内的占多数，是地震灾害的主要制造者，对人类影响最大。

下列说法与原文意思不相符的是：

- A . 按照震源深度不同，地震分为浅源地震、中源地震和深源地震
- B . 震源深度不超过60公里的地震称为浅源地震
- C . 地震总数的72.5%是震源深度在30公里以内的浅源地震
- D . 所有地震释放的能量有85%来自浅源地震

83. 一个人如果没有脊梁，就站立不起来；如果没有信仰信念，精神世界就会坍塌，对马克思主义的信仰，对共产主义和社会主义的信念，对党和人民的忠诚，是我们共产党人的立身之本。理想信念坚定，骨头就硬；理想信念丧失，就会得“软骨病”。纵观那些犯错误的党员干部，无论政治上的跑偏、还是生活上的走邪，归根到底都是“总开关”上出了问题。党员干部只有在立根固本上下足了功夫，坚定信仰、信念和忠诚，才会有强大的免疫力和抵抗力。

对上述文段理解错误的是：

- A . 信仰信念是一种精神支柱、只有坚定，才会有强大的免疫力和抵抗力
- B . 共产党人的信仰信念就是共产党人的脊梁
- C . 因为头脑出了问题、有些党员干部就犯了错误
- D . “总开关”的比喻，形象地阐述了坚定信仰信念对党员干部的重要性

84. 最近，我国自主研发的第一辆具有自主知识产权的磁浮列车成功通过了室外实地运行联合试验。列车采用的是常导电磁吸引力控制悬浮原理，运行中列车悬浮8-10毫米，时速80-160公里。由于磁浮列车是在路轨上悬浮行驶，没有轨轮的机械磨损，因此列车运行平稳而安静。据了解，与时速可达500公里左右的高速磁浮列车相比，这种中低速磁浮列车制造成本低，适合城市内部和市郊卫星城之间的快速运输。

我国自主研发的磁浮列车的优点不包括：

- A . 采用常导电磁吸引力控制悬浮原理
- B . 运行平稳安静
- C . 制造成本低

D. 适合短途快速运输

85. 一个真正的读者应具备基本的判断力和鉴赏力，能够辨识一本书的优劣，本能地拒斥劣书、倾心好书。这种能力部分来自阅读的经验，但更多地源自一个人灵魂的品质。

当然，灵魂的品质是可以不断提高的，读好书也是提高的途径，二者之间有一种良性循环的关系。重要的是一开始就给自己确立一个标准，每读一本书，一定要在精神上有所收获，能够开启你的心智。只要坚持这个标准，灵魂的品质和对书的判断力就自然会同步得到提高。一旦你的灵魂足够丰富和深刻，你就会发现，你已经上升到了一种高度，不再能容忍那些贫乏和浅薄的书了。

下列说法与原文意思不相符的是：

- A. 灵魂的品质和对书的判断力的提高依赖于给自己确立一个标准，每读一本书，一定要在精神上有所收获，能够开启心智
- B. 文中加点处的“这种能力”指代的是“基本的判断力和鉴赏力”
- C. 读好书可以提高灵魂的品质，当提升到一定高度时，则会本能地拒斥劣书而倾心好书
- D. 一个人阅读的经验 and 灵魂的品质对于培养读书基本的判断力和鉴赏力很重要

资料分析

请根据题目要求，在每个选项中选出一个最恰当的答案。

从银行结售汇数据看，2014年，银行累计结汇116422亿元人民币（等值18958亿美元），剔除汇率因素影响（下同），较上年增长1%，累计售汇108707亿元人民币（等值17702亿美元），增长10%，累计结售汇顺差7715亿元人民币（等值1256亿美元），下降53%。其中，银行代客累计结汇113339亿元人民币，累计售汇103742亿元人民币，累计结售汇顺差9597亿元人民币；银行自身累计结汇3084亿元人民币，累计售汇4965亿元人民币，累计结售汇逆差1882亿元人民币。一季度银行结售汇顺差1592亿美元，二季度降至290亿美元，三季度转为逆差160亿美元，四季度扩大为466亿美元。同期，银行代客累计远期结汇签约18442亿元人民币，累计远期售汇签约15015亿元人民币，累计远期净结汇3427亿元人民币，较上年下降58%。

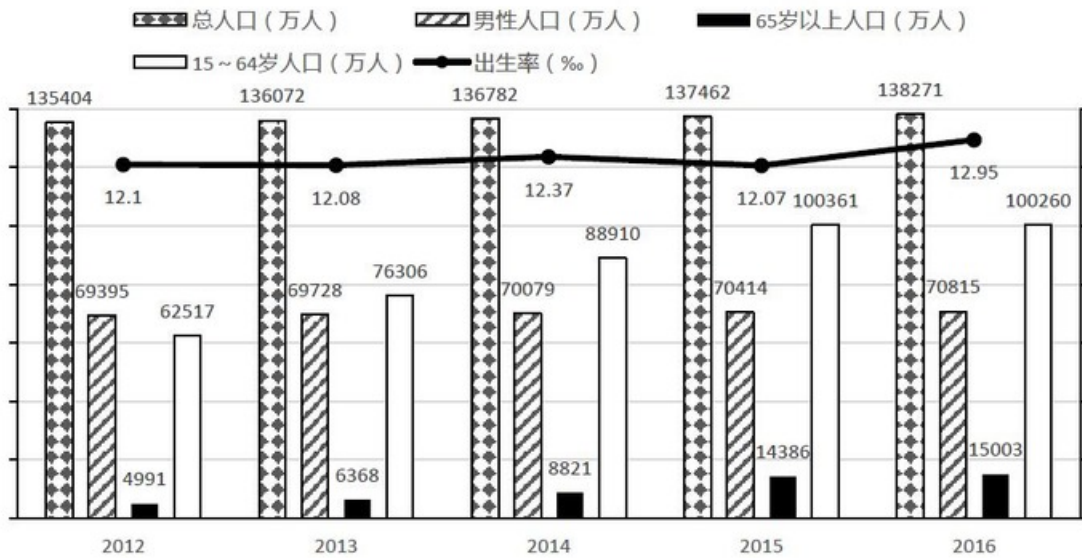
从银行代客涉外收付款数据看，2014年，银行代客累计涉外收入203855亿元人民币（等值33201亿美元），较上年增长12%，累计对外付款201375亿元人民币（等值32797亿美元），增长18%，累计涉外收付款顺差2480亿元人民币（等值404亿美元），下降79%。一、二季度累计涉外收付款顺差分别为455亿和407亿美元，三、四季度转为逆差200亿和258亿美元。衡量企业和个人结汇意愿的银行代客结汇占涉外外汇收入的比重（即结汇率）总体下降，由一季度的77%降至二、第三季度的68%，四季度略有回升至71%，全年平均为71%，结汇率比上年回落了1个百分点；衡量购汇动机的银行代客售汇占涉外外汇支付的比重（即售汇率）逐季上升，由一季度的61%升至四季度的73%，全年为69%，售汇率比上年上升了6个百分点。

注：上述资料统计时，不同币种间价格换算采用当年平均汇率。

86. 2013年，银行累计结售汇顺差：
- A . 5042亿元人民币
 - B . 16415亿元人民币
 - C . 2370亿美元
 - D . 2560亿美元
87. 2014年，100美元的年平均价约为多少元人民币：
- A . 664
 - B . 683
 - C . 614
 - D . 无法计算
88. 剔除汇率因素影响，下列项目2014年同比涨跌幅度最大的是：
- A . 银行代客累计涉外收入
 - B . 银行代客累计对外付款
 - C . 银行累计结售汇顺差
 - D . 银行代客累计远期结售汇签约顺差
89. 2013年，银行代客结汇率比售汇率：
- A . 低3个百分点
 - B . 高2个百分点
 - C . 高7个百分点
 - D . 高9个百分点
90. 根据上文，下列说法正确的是：
- A . 2014年一季度银行结售汇顺差比全年银行结售汇顺差的1.2倍还多
 - B . 2014年银行代客累计涉外收入增长额大于银行代客累计对外付款增长额
 - C . 2014年二季度银行结售汇逆差为290亿美元
 - D . 2014年涉外外汇收入超过21万亿元人民币

2012-2016年全国人口情况统计图

2012-2016年全国人口情况统计图



注：2016年城镇人口79298万人，较上年增长2.8%，较2012年增加8116万人。

91. 2016年全国女性人口较2012年增长：

- A . 7.7%
- B . 5.3%
- C . 3.0%
- D . 2.2%

92. 2012-2016年，全国乡村人口年均减少约多少万人：

- A . 1050
- B . 1312
- C . 1445
- D . 1501

93. 下列年份中，15~64岁人口占总人口比重最高的是哪年：

- A . 2013
- B . 2014
- C . 2015
- D . 2016

94. 若2011年人口出生率是11.93%，那么2011-2016年人口出生率年均增速约为：

- A . 1.23%
- B . 1.42%
- C . 1.65%
- D . 1.71%

95. 根据上图，下列说法正确的是：

- A . 2012-2016年，65岁以上人口逐年增加，而人口逐年减少^{15~64岁}
- B . 2016年总人口较2012年增长^{2.5%}
- C . 2012-2016年，城镇人口中男性人口始终高于女性人口
- D . 2013-2016年，男性人口和女性人口年增长量最大的年份均为2016年

2015-2017年部分季度全国建筑业主要指标完成情况表

2015-2017年部分季度全国建筑业主要指标完成情况表								
指标 (累计值)	2017年				2016年			2015年
	四季度	三季度	二季度	一季度	四季度	三季度	二季度	四季度
建筑业总产值(亿元)	213954	139260	85871	34189	193567	125792	77462	180757
装饰装修产值(亿元)	12017	7623	4793	2059	11295	7153	4446	10508
在外省完成的产值(亿元)	74390	48050	29404	10864	66454	42536	25673	60204
建筑工程产值(亿元)	189161	123540	76122	30031	171864	111924	68701	160277
安装工程产值(亿元)	17900	11442	7073	3025	15775	10163	6423	14982
其他产值(亿元)	6893	4277	2676	1133	5928	3705	2338	5498
建筑业竣工产值(亿元)	116792	64355	39192	16798	112893	60869	37382	110116
建筑业企业单位数(个)	88059	84185	80611	72726	83017	80147	77058	80911
生产经营活动平均人数(万人)	6158	4999	4484	3855	5757	4753	4336	5584
房屋建筑施工面积(万平方米)	1317195	1128328	969740	772243	1264220	1078037	937279	1242570
新开工面积(万平方米)	521654	351437	229775	98010	479558	323328	215490	468411

96. 下列季度中，装饰装修产值季度累计值同比增幅最大的是：

- A . 2016年四季度
- B . 2017年二季度
- C . 2017年三季度
- D . 2017年四季度

97. 下列季度中，当季建筑工程产值最高的是：

- A . 2016年三季度
- B . 2016年四季度
- C . 2017年三季度
- D . 2017年四季度

98. 若建筑业总产值继续保持2015-2017年间的增速，则2019年建筑业总产值约为多少亿元：

- A . 243377
- B . 253248
- C . 219966
- D . 236488

99. 2017年，按总产值计算的建筑业劳动生产率为：

- A . 无法计算

- B . 323705元/人
- C . 336229元/人
- D . 347441元/人

100.根据上表，下列说法错误的是：

- A . 2015-2017年，平均每个建筑业企业单位每年的总产值都超过2亿元
- B . 2016年，建筑工程产值占建筑业总产值的八成以上
- C . 2017年上半年，建筑业生产经营活动人员人均房屋建筑施工面积约216平方米
- D . 2015-2017年，建筑业生产经营活动人员人均竣工产值最大的是2017年



如何对答案：打开公考通app
进入历年真题，录入答案后即可评分并查看解析。