

2020年8月2日江西抚州市事业单位第二批考试  
精选试题

公考通网校

[www.chinaexam.org](http://www.chinaexam.org)



公考通 APP



微信公众平台

## 2020年8月2日江西抚州市事业单位第二批考试精选试题

一、单项选择题。每小题后的四个备选答案中只有一个最符合题意的答案。

1、今年国家发改委将扎实做好“六稳”工作，全面落实“六保”任务，以保促稳，稳中求进，努力实现全年经济社会发展目标任务，做到“六个强化”。其中强化就业民生是今年首要目标任务，强化（ ）是今年发展的重目标，硬任务。

- A、改革开放
- B、脱贫攻坚
- C、内需支撑
- D、企业帮扶

2、从城市到农村，从大漠戈壁到江南水乡，总书记赴各地考察调研期间对生态文明建设有着深邃思考和明确要求，（ ）这一鲜明主题贯穿其中，把我们伟大的祖国建设得更加美丽，为子孙后代留下天更蓝，山更深，水更清的优美环境。

- A、金山银山就是绿水青山
- B、生态优先，绿色发展
- C、保护环境，人人有责
- D、人与自然和谐共生

3、（ ）是贯彻落实习近平总书记关于“共抓大保护，不搞大开发”的主要指示精神，保护长江母亲河和加强生态文明建设的重要举措，是为全局计、为子孙谋，功在当代、利在千秋的重要决策。

- A、长江流域禁捕
- B、长江流域生态恢复
- C、长江流域渔业长久发展
- D、长江流域禁航

4、十三届全国人大常委会第20次会议于2020年6月30日上午表决通过了（ ），国家主席习近平签署主席令予以公布，自公布之日起施行。

- A、一国两制，港人治港
- B、《中华人民共和国民法典》
- C、《中华人民共和国香港特别行政区维护国家安全法》
- D、《全国人民代表大会关于建立健全香港特别行政区维护国家安全的法律制度和执行机制的决定》

5、在建设有中国特色社会主义的伟大实践中，（ ）同志始终把教育发展和科技进步作为关系到社会主义现代化建设去向和社会主义历史命运的根本问题，进行理论思考，提出科教兴国的战略设想。

- A、毛泽东

B、江泽民

C、胡锦涛

D、邓小平

6、我国正处于并将长期处于社会主义初级阶段的原因不包括（ ）。

A、我国社会主义现代化建设所处的时代特点和国际环境

B、人民日益增长的美好生活需要和不平衡不充分的发展之间的矛盾

C、我国政治、经济文化等基本国情

D、我国进入共产主义的历史前提

7、近日网络博主李子柒出现在语文试卷中，家长向教育部门反映出卷老师思想不正，不应该将“网红”搬到教室，对此网友们表示只要是传播正能量的人，就可以出现在课堂上，对该教师的行为表示支持，这表明（ ）。

A、人们对同一事物的认识具有差异性

B、价值判断没有客观标准

C、事物之间是有联系的，但要分别对待

D、文化力量可以转化为物质力量

8、“日有所思，夜有所梦”，这句话蕴含的哲学道理是（ ）。

A、意识能反映客观事物

B、意识具有连续性特征

C、意识的内容根源于客观事物

D、主观决定客观

9、1978年，党的十一届三中全会重新确立了党的正确思想路线、政治路线和组织路线，实现了新中国成立以来党的历史上具有深远意义的重大转折。大会提出把全党全国的工作重点转移到以（ ）为中心上来。

A、经济建设

B、改革开放

C、拨乱反正

D、市场经济

10、不具有独立行政管理职能的是（ ）。

A、国家体育总局

B、政府法制办

C、公安局

D、教育局

二、判断题。判断下列说法的正误。

- 11、马克思主义哲学第一次实现了“三个统一”，分别是唯物主义与辩证法的统一、唯物辩证的自然观与历史观的统一、实践基础上的科学性和革命性的统一。（     ）
- 12、中国特色社会主义伟大实践途径是中国特色社会主义制度。（     ）
- 13、关于行政效率总的原则是公平优先，兼顾效率。（     ）
- 14、摆在超市货架上的毛巾最本质的因素是价值。（     ）
- 15、《关于开展“两基”达标验收工作的通告》印发时间可以早于成文时间。（     ）
- 16、“妥否，请批复”是报告正文结尾时的用语。（     ）
- 17、自疫情爆发以后，已有超过六分之一的年轻人停止工作。因为疫情导致失业，属于周期性失业。（     ）
- 18、我国国土面积仅次于俄罗斯、加拿大和美国。（     ）
- 19、职业道德的养成可以是自我的修养，也可以是教化。（     ）
- 20、《汉书》又称《前汉书》，是中国第一部纪传体断代史，“二十四史”之一。（     ）

## 参考答案

1、本题考查时事政治。

2020年5月24日，国务院新闻办举办新闻发布会，国家发展改革委有关负责人出席会议，并介绍了扎实做好“六稳”“六保”工作，强调做到“六个强化”，一是强化就业民生；二是强化脱贫攻坚；三是强化政策对冲；四是强化内需支撑；五是强化企业帮扶；六是强化改革开放。其中，坚决打赢脱贫攻坚战是今年发展的重目标、硬任务。

故正确答案为B。

2、本题考查中国特色社会主义理论体系。

党的十八大以来，从城市到乡村，从大漠戈壁到江南水乡，总书记赴各地考察调研期间，对生态文明建设有着深邃思考和明确要求。在浙江，在陕西，在山西，习近平总书记考察期间，“生态优先、绿色发展”这一鲜明主题贯穿其中。把我们伟大的祖国建设得更加美丽，为子孙后代留下天更蓝、山更绿、水更清的优美环境。

故正确答案为B。

3、本题考查时事政治。

2020年7月8日，国务院办公厅印发《关于切实做好长江流域禁捕有关工作的通知》中指出，长江流域禁捕是贯彻落实习近平总书记关于“共抓大保护、不搞大开发”的重要指示精神，保护长江母亲河和加强生态文明建设的重要举措，是为全局计、为子孙谋，功在当代、利在千秋的重要决策。

故正确答案为A。

4、本题考查时事政治。

2020年6月30日，十三届全国人大常委会第20次会议表决通过了《中华人民共和国香港特别行政区维护国家安全法》，高票通过，一致赞成，充分代表了人民的意志，充分反映了全国各族人民包括香港同胞的心声和意愿。国家主席习近平签署主席令予以公布，该法律自公布之日起施行。

故正确答案为C。

5、本题考查中国特色社会主义理论体系。

在建设有中国特色社会主义的伟大实践中，邓小平同志始终把教育发展和科技进步作为关系社会主义现代化建设全局和社会主义历史命运的根本问题，进行理论思考，提出战略设想。邓小平同志从70年代后期到90年代初期形成和发展起来的依靠科学和教育进行现代化建设的科学论断，为提出和实施科教兴国发展战略奠定了坚实的理论基础。1995年，党中央、国务院发布了《中共中央、国务院关于加强科学技术进步的决定》，召开全国科技大会，首次正式提出实施科教兴国发展战略。

故正确答案为D。

6、本题考查中国特色社会主义理论体系。

社会主义初级阶段，不是泛指任何国家进入社会主义都会经历的起始阶段，而是特指我国生产力落后、商品经济不发达条件下建设社会主义必然要经历的特定阶段。

A 项正确，当前的时代特点和国际环境使我国社会主义初级阶段要经历更长的时期。现代化的内容不断变化和发展，这就要求花费更长的时间实现社会主义现代化，缩小同世界先进水平的距离。

B 项正确，十九大报告指出，中国特色社会主义进入新时代，我国社会主要矛盾已经转化为人民日益增长的美好生活需要和不平衡不充分的发展之间的矛盾。表明社会主义初级阶段量变过程中社会主要矛盾的阶段性的部分质变，但是社会主义初级阶段的基本矛盾还没有发生根本性的质变，社会主义初级阶段的问题还没有得到根本解决，我国仍然是一个快速发展着的最大的发展中国家。

C 项正确，我国社会主义事业虽然取得举世瞩目的巨大成就，但我国的基本国情仍然是人口多、底子薄，发展不平衡不充分，我国仍处于并将长期处于社会主义初级阶段。

D 项错误，我国进入共产主义要经历社会主义初级阶段，但是之所以“长期”处于社会主义初级阶段则是由我国进入社会主义的历史前提、现实国情以及时代特点和国际环境决定的。

本题为选非题，故正确答案为 D。

#### 7、本题考查马克思主义哲学。

A 项正确，由于人们的立场、观点和方法不同，每个人的知识结构、认识能力和认识水平不同，对同一确定的对象会产生多种不同的认识。题干中人们对“网红”出现在教育领域的现象有人支持，有人持非议和质疑的态度，体现了人们对同一事物的认识具有差异性。

B 项错误，价值判断与价值选择，往往会因人而异，没有客观标准，但正确的价值判断和价值选择，必须坚持真理，遵循社会发展的客观规律，自觉站在最广大人民的立场上，把人民群众的利益作为最高的价值标准。选项表述错误。

C 项错误，联系具有普遍性，世界上的一切事物不是孤立的，都是与他周围的事物联系的，同时联系具有多样性，要分别看待。选项表述正确，但与题干无关。

D 项错误，文化力量属于精神层面，可以通过实践转化为物质的力量，体现人的意识具有主动创造性。选项表述正确，但与题干无关。

故正确答案为 A。

#### 8、本题考查马克思主义哲学。

A 项错误，物质决定意识，意识对物质具有能动的反作用，意识能够反映物质。选项表述正确，但“日有所思，也有所梦”强调意识来源于物质，不是强调意识的能动作用。

B 项错误，意识活动的基本特征有目的性、计划性、主动性、创造性、自觉选择性。同时，意识是人脑特有的机能，意识具有持续性，意识的间断意味着人脑停止运转。

C项正确，意识是人脑对客观存在的反映，是客观存在通过生活和实践的环节进入人脑，并在人脑中加工改造的结果。“日有所思，夜有所梦”意思是白天想什么，晚上就会梦到相关的内容，体现了意识的内容来源于客观事物。

D项错误，选项表述错误。物质是客观存在的，意识是对物质的反映，物质决定意识，客观决定主观。

故正确答案为C。

9、本题考查中国特色社会主义理论体系。

1978年底，中共中央在北京召开十一届三中全会。这次会议彻底否定了“两个凡是”的方针，重新确立解放思想、实事求是的思想路线；停止使用“以阶级斗争为纲”的口号，作出把党和国家的工作重心转移到经济建设上来，实行改革开放的伟大决策；会议实际上形成了以邓小平为核心的党中央领导集体。

故正确答案为A。

10、本题考查行政管理。

行政管理职能是指作为国家权力机关的执行机关，依据国家、社会发展的需要，依法对国家政治和社会事务进行管理时应承担的职责和所具有的功能。

A、C、D三项正确，国家体育总局、公安局、教育部都是政府组成部门，具有独立的行政管理职能。

B项错误，政府法制办作为政府设立的法制机构，只是负责本级政府法制工作的办事机构，本身并没有独立的行政管理职能。

本题为选非题，故正确答案为B。

11、本题考查马克思主义哲学。

在哲学发展史上，马克思主义哲学第一次实现了：（1）唯物主义与辩证法的有机统一；（2）唯物辩证的自然观与唯物辩证的历史观的有机统一；（3）实践基础上科学性与革命性的统一。

故表述正确。

12、本题考查时事政治。

党的十八大报告指出：“中国特色社会主义道路是实现途径，中国特色社会主义理论体系是行动指南，中国特色社会主义制度是根本保障，三者统一于中国特色社会主义伟大实践，这是党领导人民在建设社会主义长期实践中形成的最鲜明特色。”

故表述错误。

13、本题考查行政管理。

行政效率是指公共组织和行政工作人员从事公共行政管理工所投入的各种资源与所取得的成果和效益之间的比例关系。行政效率总的原则是：效率优先，兼顾公平。

故表述错误。

14、本题考查马克思主义政治经济学。

摆在超市货架上的毛巾是待售的商品，具有使用价值和价值，也叫商品二因素。而价值才是商品的本质属性，它凝结了无差别的人类劳动，是商品的社会属性；使用价值是商品的自然属性，是价值的物质承担者。

故表述正确。

15、本题考查公文的基本知识。

根据《党政机关公文处理工作条例》第九条第（十二）项规定：“成文日期。署会议通过或者发文机关负责人签发的日期。联合行文时，署最后签发机关负责人签发的日期。”印发日期又称发文日期，是指公文的印制和发出日期。公文只有签发了才能印发，所以印发日期于成文日期之后形成，可以一样，但不可早于成文日期。

故表述错误。

16、本题考查公文的基本知识。

“妥否，请批复”这一结语常见于请示中，常用的还有：“妥否（可否、是否可行），请批示”、“如可行，请批转有关单位执行”等。而“以上报告，请审阅”这一结语常见于报告中。

故表述错误。

17、本题考查宏观经济。

周期性失业是指经济周期中的衰退或萧条时，因需求下降而造成的失业，这种失业是由整个经济的支出和产出下降造成的。新冠疫情爆发，全球经济受到极大影响，企业产出下降，社会可提供的空缺岗位少，这样导致的失业是周期性失业。

故表述正确。

18、本题考查科技。

我国国土面积约 960 万平方千米，居世界第三位，仅次于俄罗斯（约 1707 万平方公里）和加拿大（约 998 万平方公里）。美国国土面积约 937 万平方公里，居世界第四位。

故表述错误。

19、本题考查道德。

职业道德从一个侧面反映人的道德素质，在一定程度上，个人道德素质提高有助于职业道德的提高。职业道德的养成可以是自我的修养，也可以是教化。

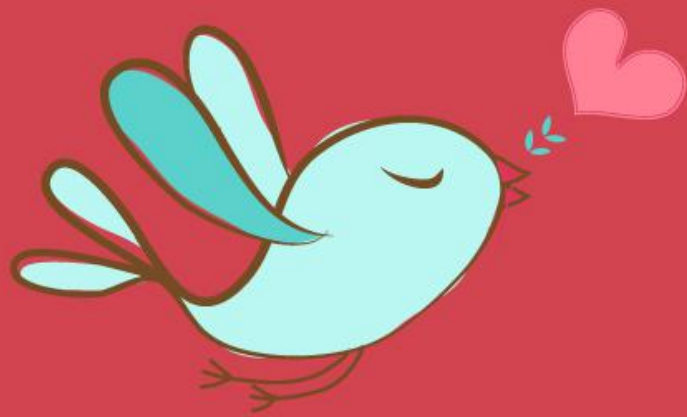
故表述正确。

20、本题考查人文历史。

《汉书》，又称《前汉书》，是中国第一部纪传体断代史，“二十四史”之一，由汉朝东汉时期史学家班固编撰。《汉书》是继《史记》之后中国古代又一部重要史书，与《史记》、《后汉书》、《三国志》并称为“前四史”。

故表述正确。





美好的事情即将发生...

something wonderful is about to happen