

2019 年吉林省白山市事业单位考试  
《公共基础知识》试卷

公考通网校

[www.chinaexam.org](http://www.chinaexam.org)



公考通 APP



微信公众平台

## 2019年吉林省白山市事业单位考试《公共基础知识》试卷

一、单项选择题。每小题后的四个备选答案中有两个或两个以上符合题意的答案。

1、2019年3月30日，（ ）凉山州木里县境内发生森林火灾。31日下午，该省森林消防总队凉山州支队指战员和地方扑火队员共689人在海拔4000余米的原始森林展开扑救。

- A、甘肃省
- B、四川省
- C、黑龙江省
- D、辽宁省

2、2019年4月25日至27日，第（ ）届“一带一路”国际合作高峰论坛在北京举行，来自150多个国家和90多个国际组织的多名外宾应约而来。

- A、一
- B、二
- C、三
- D、四

3、2019年5月12日是我国第11个全国防灾减灾日，其主题为（ ）。

- A、“减灾从灾区做起”
- B、“弘扬防灾减灾文化，提高防灾减灾意识”
- C、“科学减灾依法应对”
- D、“提高灾害防治能力，构筑生命安全防线”

4、世界的存在就是机械运动。“任何存在物，包括人、动物和其他，其规律就是机械规律。”这句话的观点属于（ ）。

- A、历史唯物主义
- B、辩证唯物主义
- C、机械唯物主义
- D、朴素唯物主义

5、习近平主席在2019新年贺词中提到，“人民是我们执政的最大底气”，坚持群众想什么，我们就干什么，既尽力而为，又量力而行，一把钥匙开一把锁，我们的工作就一定能得到群众的信任和支持。之所以说“人民是我们执政的最大底气”，其哲学依据是（ ）。

- A、人民群众的观点都是对的，都是亘古不变的真理
- B、人民群众是历史的创造者，是社会变革的决定力量
- C、在不同的历史时期，人民群众包含着相同的阶级、阶层和集团

D、人民群众的主体部分是从事物质资料生产的劳动群众及知识分子

6、恩格斯曾经说过，” 我们不要过分陶醉于我们人类对自然界的胜利。对于每一次这样的胜利，自然界都对我们进行报复。我们对自然界的全部支配力量就在于我们比其他一切生物强，能够认识和正确运用自然规律。” 恩格斯的话体现了。（ ）

A、人们在客观规律面前不是无能为力的，可以认识和改造规律

B、主观能动性的发挥必须以尊重客观规律为基础

C、只要发挥了主观能动性，任何奇迹都能创造出来

D、自然规律使得人类比一切生物强

7、探测高能粒子运行轨迹的仪器—“气泡室”的发明原理是发明者格拉塞尔在喝啤酒时，看到酒杯中一串串上升的气泡后发现的，通过实验，他终于以这种方法清晰地呈现出高能粒子飞行的轨迹。从哲学角度来看，上述案例体现了（ ）。

A、量变是质变的前提和必要准备

B、矛盾双方互相依存

C、联系具有普遍性

D、矛盾是事物发展的动力

8、毛泽东第一次完整、系统地提出新民主主义革命总路线和总政策的著作是（ ）。

A、《中国社会各阶级的分析》

B、《在晋绥干部会议上的讲话》

C、《反对自由主义》

D、《论联合政府》

9、毛泽东在中国革命的实践中，反对主观主义，尤其反对教条主义，把马克思主义的普遍真理与中国革命具体实践相结合，确立了（ ）的思想路线。

A、独立自主

B、改革创新

C、和谐社会

D、实事求是

10、习近平总书记站在我国发展新的历史方位，提出（ ）是中国共产党最鲜明的品格。必须以党章为根本遵循，把党的政治建设摆在首位，思想建党和制度治党同向发力。

A、爱岗敬业，艰苦奋斗

B、遵纪守法，扬善惩恶

C、勇于自我革命，从严管党治党

D、追求远大理想，坚定崇高信念

11、1987年，（ ）同志全面地表述了“三步走”构想，迄今为止，中国改革开放和大部分经济工作，都是围绕着实现这一战略目标而开展的。

A、毛泽东

B、邓小平

C、温家宝

D、江泽民

12、全心全意为人民服务，立党为公、执政为民，是我们党同一切剥削阶级政党的根本区别，也是“三个代表”重要思想的内在本质。在“三个代表”重要思想体系中，（ ）是其本质和主线。

A、代表最广大人民的根本利益

B、代表先进生产力的发展要求

C、代表先进文化的前进方向

D、保持党的先进性

13、贯彻落实科学发展观，就是要走（ ）的文明发展道路。

A、经济高速发展

B、生产发展，生活富裕，生态良好

C、速度和结构、质量、效益相统一

D、经济发展要慢于生态发展

14、资本原始积累的实质是使用暴力手段剥夺小生产者的生产资料，使得生产资料和货币财富在少数资本家手中迅速积累，同时使劳动者沦为雇佣工人，下列不属于资本原始积累手段的是（ ）。

A、圈地运动

B、在海外推行殖民地

C、贩卖黑奴

D、剩余价值资本化

15、在经济学中，“破窗理论”源于一个叫黑兹利特的学者的一个譬喻。黑兹利特认为，假如小孩砸破了窗户，必将导致破窗人更换玻璃，这样就会使安装玻璃的人和生产玻璃的人开工，从而推动社会就业。这主要体现了（ ）。

A、生产与分配的辩证关系

B、生产与消费的辩证关系

C、积累与分配的辩证关系

D、计划与市场的辩证关系

16、?中国的市场经济是同社会主义制度结合在一起的，关于中国特色社会主义市场经济的收入分配方式，以下说法错误的是（ ）。

- A、多劳多得
- B、少劳少得
- C、不劳不得
- D、富人多得

17、市场经济是指通过市场配置社会资源的经济形式，在其一般特征中，（ ）是指市场不是相互封闭的，而是一个统一的大市场并且与世界市场联系在一起。

- A、公平性
- B、开放性
- C、竞争性
- D、单一性

18、法律溯及力就是指新法可否适用于其生效以前发生或正在发生的事件和行为，并对这些事件和行为法律上的效果发生面向过去和未来的影响。按照上述说法，我国关于适用法律溯及力的原则是（ ）。

- A、法在任何情况下均溯及既往
- B、法在任何情况下均不溯及既往
- C、法在一般情况下均溯及既往，但是法律有特别规定的除外
- D、法在一般情况下均不溯及既往，但是法律有特别规定的除外

19、人们根据法律可以预先估计相互间将有怎样的行为以及行为的后果等，从而对自己的行为作合理的安排。这体现了法的（ ）。

- A、教育作用
- B、评价作用
- C、预测作用
- D、惩罚作用

20、（ ）在国家统一的法律体系中处于核心地位，是依法治国的基础和前提，是国家的根本大法。

- A、民法
- B、宪法
- C、刑法
- D、教育法

21、执法，亦称法律执行，是指国家行政机关依照法定职权和法定程序，行使行政管理职权，履行职责、贯彻和实施法律的活动，其基本原则不包括（ ）。

- A、平衡发展原则
- B、依法行政原则
- C、讲求效能原则
- D、公平合理原则

22、我国《宪法》专章规定了公民的基本权利。下列相关说法不正确的是（ ）。

- A、劳动既是公民的权利也是公民的义务
- B、受教育既是公民的权利也是公民的义务
- C、基本权利的主体主要是公民，法人也可以成为基本权利的主体
- D、公民享有的权利和自由是有限度的，不受限制的权利和自由是不存在的

23、唐某打电话给容某称中标某项目，问容某是否投资，两人交谈后，容某将投资款 10 万元转账到唐某的银行账户上，随后，唐某将容某的 10 万元投资款用于偿还借款及日常开支，并想方设法躲避容某的联系，实际上，唐某从未中标任何项目，唐某的行为构成（ ）。

- A、侵占罪
- B、教唆罪
- C、诈骗罪
- D、挪用公款罪

24、某行业模范先锋表示做好本职工作，要把一点一滴的小事做好，把一分一秒的时间抓住，实现人生价值，永无止境追求自我完善，做到立足平凡，绽放光彩，这主要体现了职业道德中（ ）的要求。

- A、诚实守信
- B、爱岗敬业
- C、办事公道
- D、服务群众

25、叶某是一名普通的公务员。15 年来，他共拿出 30 多万元资助了 33 名贫困学生。为让爱心助学不因缺钱而停顿，他到城郊承包了几亩土地种花，在城里开了两家花店卖花。为节省费用，他自己种花，自己运花，他的行为充分践行了社会公德中的（ ）。

- A、遵纪守法
- B、文明礼貌
- C、保护环境
- D、助人为乐

26、道德是人与人之间（ ）的反映，对国家经济发展和社会进步具有不可替代的作用。

- A、经济关系

- B、政治关系
- C、人身关系
- D、社会关系

27、“五行”是指中国古代文化中关于“阴阳”五行学说的道家经典文化，对中国文化影响深远，其基本元素是（ ）。

- A、金、水、星、木、火
- B、水、火、木、金、气
- C、金、水、木、火、土
- D、火、星、气、水、土

28、都江堰是战国时期秦国修建的我国古代影响最大的水利工程，被誉为“世界水利文化的鼻祖”其修建者为（ ）。

- A、李冰父子
- B、司马迁
- C、屈原
- D、吕不韦

29、“未会牵牛意若何，须邀织女弄金梭”最有可能描写的节日是（ ）。

- A、寒食节
- B、端午节
- C、七夕节
- D、重阳节

30、中国自古便有“智者乐水，仁者乐山”之说，在壮美山河中领略自然风光，甚而不少名山大川被人冠之以名谓，其中让不少人为之向往的“五岳”名山分别是（ ）。

- A、泰山、华山、衡山、恒山、嵩山
- B、峨眉山、乐山、泰山、华山、五台山
- C、衡山、华山、泰山、青城山、恒山
- D、华山、五指山、泰山、衡山、恒山

31、以下战役中，（ ）是三国时期“三大战役”中最为著名的一场，也是中国历史上第一次在长江流域进行的大规模江河作战，标志着中国军事政治中心不再限于黄河流域，奠定了三国鼎立的基础。

- A、长平之战
- B、赤壁之战
- C、官渡之战

D、淝水之战

32、建国以来，我国现代化建设取得了辉煌的成就，下列成就出现的先后顺序正确的是（ ）。

- ①袁隆平选育出“南优2号” ②第一颗原子弹爆炸  
③“神舟5号”升空④第一颗人造地球卫星“东方红一号”发射
- A、①②③④  
B、④③②①  
C、③②①④  
D、②④①③

33、唐太宗知人善任、广开言路、虚心纳谏、重用诤臣，并采取了一系列以农为本、厉行节约、体养生息、文教复兴、完善科举制度的政策，使得社会出现了安定的局面，史称（ ）。

- A、“文景之治”  
B、“开皇之治”  
C、“贞观之治”  
D、“开元盛世”

34、“千古奇冤，江南一叶；同室操戈，相煎何急”是周恩来为（ ）而作的题词。

- A、五四运动  
B、皖南事变  
C、西安事变  
D、卢沟桥事变

35、（ ）是日本帝国主义全面侵华战争的开始，也是中华民族进行全面抗战的起点。

- A、“九一八”事变  
B、“一·二八”事变  
C、七七事变  
D、秋收起义

36、中国共产党在领导中国人民进行新民主主义革命过程中，开辟的第一个农村革命根据地是（ ）。

- A、井冈山革命根据地  
B、中央革命根据地  
C、闽浙赣革命根据地  
D、湘浙革命根据地

37、当遇到火灾时，下列做法错误的是（ ）。

- A、以湿毛巾捂住口、鼻



- B、尽量降低身体高度，弯腰前进
- C、处于高楼层时，立即跳楼逃生
- D、向门窗上浇水降温

38、下列关于“低碳生活”的做法，错误的是（ ）。

- A、外出时尽量使用一次性牙刷
- B、最后离开办公室时随手关灯
- C、骑自行车上下班
- D、用洗衣服的水冲厕所

39、交通信号灯是减少交通事故，提高道路使用效率，改善交通状况的一种重要工具。下列关于交通信号灯的说法错误的是（ ）。

- A、交通信号灯由红灯、绿灯、黄灯组成
- B、机动车信号灯红灯亮时，右转弯的车辆在不妨碍被放行的车辆、行人通行的情况下，可以通行
- C、人行横道信号灯绿灯亮时，准许行人通过人行横道
- D、机动车信号灯黄灯亮时，已越过停止线的车辆不可以继续通行

40、地窖在农村或北方城镇中常是保存过冬蔬菜、瓜果的良好场所，但因地窖加盖密封后空气不流通人们在未通风的情况下进入地窖容易发生窒息，这是因为（ ）。

- A、地窖中含有大量的二氧化硅
- B、地窖中含有大量的二氧化碳
- C、地窖中含有大量的二氧化氮
- D、地窖中含有大量的二氧化硫

41、（ ）这天天地回暖，虫蛇苏醒，郊原草木，柔然新绿，万物洁齐，春风催促农事，为祈丰收古人这一天礼敬祖先、慎终追远，渐成扫墓祭祖的礼俗。

- A、惊蛰
- B、春分
- C、清明
- D、谷雨

42、马六甲海峡是位于马来半岛与印度尼西亚的苏门答腊岛之间的漫长海峡，由新加坡、马来西亚印度尼西亚三国共同管辖，其是连接沟通（ ）的国际水道，被誉为日本的“海上生命线”。

- A、大西洋与北冰洋
- B、太平洋与北冰洋
- C、太平洋与印度洋

D、印度洋与大西洋

43、（ ）纵贯南美大陆西部，素有“南美洲脊梁”之称。

A、阿尔卑斯山脉

B、安第斯山脉

C、落基山脉

D、喜马拉雅山脉

44、世界上海拔最高的高原是（ ），大部分位于我国西南部。

A、云贵高原

B、黄土高原

C、蒙古高原

D、青藏高原

45、（ ）是指通过射频识别、红外感应器、全球定位系统、激光扫描器等信息传感设备，按约定的协议，把任何物品与互联网相连接，进行信息交换和通信，以实现物品的智能化识别、定位、跟踪、监控和管理的一种网络。

A、物联网

B、电话网

C、电视网

D、局域网

46、“CMYK”是彩色印刷时采用的一种套色模式，它利用色料的三原色混色原理，加上黑色油墨共计四种颜色混合叠加，形成所谓的“全彩印刷”。其中“Y”表示的颜色是（ ）。

A、青

B、洋红

C、黄

D、黑

47、激光是 20 世纪以来，继原子能、计算机、半导体之后，人类的又一重大发明，被称为“最快的刀”“最准的尺”。下列有关激光特征的说法不正确的是（ ）。

A、定向发光

B、颜色极纯

C、能量极大

D、亮度极低

48、撰写报告时，应注意的事项不包括（ ）。

- A、条理要清楚
- B、数据不能有丝毫的虚假
- C、中心要明确
- D、尽可能以繁琐的文字，反映更多的内容

49、关于公文的行文规则，下列说法不正确的是（ ）。

- A、可发可不发的公文不发
- B、要逐级行文，在任何情况下，都不允许越级行文
- C、向上级请示问题，公文的主送机关只能有一个，不要多头主送
- D、在行文内容方面，应当在职权范围内处理问题，不能越权行文

50、拟写公文必须符合一定的要求，这些要求不包括（ ）。

- A、不得违反相关法律法规
- B、格式规范
- C、结构完整
- D、书写必须使用楷书

51、下列从公文中摘抄的句子，语言表达符合公文写作规范的是（ ）。

- A、汛期将至，各地、各单位应扎实做好防洪抢险的准备工作
- B、我们一定要采取措施，尽可能节省不必要的开支和浪费
- C、参加这次活动的有共产党员、干部职工、还有女同志
- D、一段时间内，不少地区车匪路霸横行，盗窃、抢劫国家物资，损失很大

52、公文在形成的过程中必须先拟稿，后审核，再签发，这体现了公文的（ ）特点。

- A、实用性
- B、定向性
- C、时效性
- D、程序性

53、正文是公文的核心部分，正文在格式上应符合一定的要求。下列关于正文格式要求的说法，不正确的是（ ）。

- A、公文首页可以不显示正文
- B、文种日期应写具体日期，如“2018年”不能写“18年”
- C、不使用繁体字和不规范的简体字
- D、对非规范化简称应先用全称，注明简称

54、在公文的写作中，有时会通过权威性的论述作为论据来支持论点，此种论证方法属于（ ）。

- A、对比法
- B、因果法
- C、例证法
- D、引证法

55、小李大学毕业后进入某事业单位工作，并与该单位签订了为期3年的聘用合同，工作满一年后，他想与单位解除聘用合同，则他应当提前（ ）日书面通知单位。

- A、7
- B、15
- C、30
- D、45

56、张某是应届毕业生，通过了某事业单位的考核，与该单位签订了5年的聘用合同，根据《事业单位人事管理条例》，张某的试用期应为（ ）个月。

- A、3
- B、6
- C、9
- D、12

57、事业单位工作人员年度考核的内容中，（ ）主要考核履行岗位职责、完成工作任务的数量、效率、取得成果的水平以及产生的社会效益和经济效益的情况。

- A、德
- B、廉
- C、勤
- D、绩

58、事业单位人事管理，坚持“党管干部、党管人才”原则，全面准确贯彻（ ）方针。

- A、民主、科学、竞争、择优
- B、民主、公开、竞争、择优
- C、民主、公开、合理、择优
- D、科学、公开、竞争、合理

二、多项选择题。每小题后的四个备选答案中有两个或两个以上符合题意的答案。

59、2019年1月27日，国家主席习近平同法国总统马克龙互致贺电，庆祝两国建交55周年，习近平主席在贺电中指出，中法建交55年来，两国坚持（ ），不断扩大双方交往合作，给两国和两国人民带来了实实在在的福祉。

- A、互相尊重
- B、齐心协力
- C、求同存异
- D、互利共赢

60、在资本主义社会，几乎每个企业都会不断加强企业管理，改进生产技术，这是因为率先提高劳动生产率的企业（ ）。

- A、生产商品的个别劳动时间会减少
- B、商品交换不受价值规律制约
- C、生产商品的个别价值低于社会价值
- D、可以获得超额剩余价值

61、辩证唯物主义认为意识与物质的关系包括（ ）。

- A、物质决定意识
- B、意识是物质的反映
- C、意识就是物质
- D、意识与物质完全没有关联

62、毛泽东同志在 1953 年提出了过渡时期的总路线，这条总路线的主要内容被概括为“一化三改其中“三改”是指对（ ）的社会主义改造。

- A、服务业
- B、农业
- C、手工业
- D、资本主义工商业

63、市场主体即商品进入市场的监护人、所有者，它具有的特征包括（ ）。

- A、独立性
- B、盈利性
- C、关联性
- D、灵活性

64、我国《宪法》规定：“中华人民共和国公民的人身自由不受侵犯。”下列关于公民享有人身自由的说法，正确的有（ ）。

- A、对任何公民，非经法定程序不得逮捕。
- B、禁止用任何非法方式剥夺或者限制公民人身自由
- C、禁止非法搜查公民的身体

D、来华旅游的外国人非我国公民，不享有人身自由

65、爱祖国是社会主义公民道德核心和基本原则的体现之一，贯穿公民道德建设的全过程。爱祖国的实际活动和行为，具体体现在（ ）。

- A、学习、了解祖国的历史
- B、树立民族自豪感、自尊心和自信心
- C、大力弘扬和培育民族精神
- D、维护民族团结、促进祖国统一

66、鲁智深，本名鲁达，绰号“花和尚”是我国古典小说《水浒传》里的经典人物之一。下列故事中与他相关的有（ ）。

- A、倒拔垂杨柳
- B、拳打镇关西
- C、雪夜上梁山
- D、景阳冈打虎

67、五四运动是中国近代史上一次彻底地反对帝国主义和封建主义的爱国运动。这次运动的口号包括（ ）。

- A、外争主权，内除国贼
- B、废除二十一条
- C、打倒独裁，反对专制
- D、全世界无产者，联合起来

68、日常生活中常有人干吞药品，不用水送服，这可能带来的危害包括（ ）。

- A、药物起效慢
- B、伤害食管
- C、引起恶心、呕吐
- D、伤害肾脏

69、生活垃圾被称作“放错地方的资源”，这是因为生活垃圾可以（ ）。

- A、经过处理后用于发电
- B、回收后循环利用
- C、用于生产木炭、焦油和煤气
- D、作为农作物肥料

70、冻土是指零摄氏度以下，含有冰的各种岩石和土壤。下列有关冻土的说法，正确的有（ ）。

- A、冻土分布区气候严寒或干寒
- B、土壤自然肥力很高，非常适宜农用

- C、我国的青藏高原等地有多年冻土分布
- D、在冻土区修筑工程构筑物会面临冻胀和融沉的危险

71、人工智能是计算机科学的一个分支，它企图了解智能的实质，并生产出一种新的能以人类智能相似的方式作出反应的智能机器，该领域的研究包括（ ）。

- A、机器人
- B、语言识别
- C、图像识别
- D、自然语言处理

72、关于公文的复制，下列说法正确的有（ ）。

- A、绝密级公文一般不得复制
- B、复制公文要与原件一样进行严格管理
- C、复制件应该加盖复制机关戳记
- D、整理归档时，复制件在前，原件在后

**三、判断题。**判断下列说法的正误。

73、国务院办公厅印发的《2019年政务公开工作要点》指出，要聚焦政策落实，深化重点领域信息公开。（ ）

74、2019年4月1日，习近平总书记的重要文章《关于坚持和发展中国特色社会主义的几个问题》在第7期《求是》杂志上发表。该文章强调，制度问题是关系党的事业兴衰成败第一位的问题，制度就是党的生命。（ ）

75、“横看成岭侧成峰，远近高低各不同”体现的哲学道理是：人们观察事物的立足点、立场不同，就会得出不同的结论。（ ）

76、唯物辩证法所说的联系，是指事物的存在和运动所固有的、不以人的意志为转移的客观联系。（ ）

77、唯物主义历史观创立的伟大意义在于它能够解决所有的社会难题。（ ）

78、土地革命战争后期和抗日战争时期，毛泽东思想得到系统总结和多方面展开而达到成熟。（ ）

79、无私奉献是毛泽东思想的精髓，群众路线是中国共产党的根本路线。（ ）

80、在社会主义建设的外部条件问题上，邓小平同志指出和平与发展是当代世界两大主题。（ ）

81、1992年初，邓小平同志在南方谈话中指出：“计划多一点还是市场多一点，是社会主义与资本主义的本质区别。”（ ）

82、关于按劳分配为主体、多种分配方式并存的思想，关于实行全方位对外开放战略的思想，都不属于“三个代表”重要思想的内容。（ ）

83、“三个代表”的重要论述事关党和国家的前途命运，是我们党的立党之本、执政之基、力量之源。（ ）

- 84、科学发展观主要是用来指导经济发展的，要坚持以经济建设为中心，按照“五个统筹”的要求，促进经济社会发展和人的全面发展相统一。（ ）
- 85、一些地方借“统筹”之名搞新的形式主义，如有的打着“统筹城乡”和“城乡一体化”的幌子，动辄提出建设“国际一流”“超一流”，这些都是歪曲和背离科学发展观真正内涵的行为。（ ）
- 86、物质资料的生产方式是社会存在和发展的基础，生产关系在生产发展的不同阶段，具有相同的性质。（ ）
- 87、经济法可以直接改变市场主体的利益结构。（ ）
- 88、由于市场经济具有自身的缺陷和不足，因此政府应加强对市场经济的引导和管理，这种引导和管理包括宏观和微观两个方面，且以微观为主。（ ）
- 89、胡某向法院请求确认其妻子李某为无民事行为能力人的案件适用特别程序，而非诉讼程序。（ ）
- 90、我国民法的自愿原则主要表现为合同自由、婚姻自由、遗嘱自由。（ ）
- 91、汤镬是古代的一种酷刑，指用滚水烹煮。（ ）
- 92、安史之乱平叛时期，安禄山解除了节度使的兵权，使节度使成了一个虚职，这有效地加强了政权。（ ）
- 93、长安是西安的古称，从西周到唐代先后有 13 个王朝及政权建都于长安，是中国历史上历时最长，建都时间最早的古都，位居中国四大古都之首。（ ）
- 94、提出人类和类人猿有共同祖先的科学家是达尔文。（ ）
- 95、下雨时，行人应避开灯杆、电线杆、变压器及附近的树木等有可能连电的物体。（ ）
- 96、加利福尼亚半岛位于墨西哥北部，属于亚热带气候，年降水量很多，是世界上最潮湿的地区之一。（ ）
- 97、泡温泉最能促进血液循环，加速新陈代谢。（ ）
- 98、吉林省地貌形态差异明显，地势由西北向东南倾斜，呈现明显的东南低、西北高的特征。（ ）
- 99、吉林省是著名的“黑土地之乡”，农业生产条件得天独厚。（ ）
- 100、2007 年 10 月，我国“嫦娥一号”卫星发射成功，它是我国第二颗绕月人造卫星。（ ）
- 101、1772 年，法国的拉瓦锡初步揭示了燃烧的实质。（ ）
- 102、通知讲究时效性，可用于告知立即办理、执行或周知的事项。（ ）
- 103、印制公文时，要认真进行校对，如果在校对过程中发现问题，可及时自行改正。（ ）
- 104、事业单位被撤销、解散的，不需要向登记管理机关办理注销登记或者注销备案。（ ）
- 105、事业单位工作人员组织或者参加非法组织的，情节严重的，可给予开除处分。（ ）
- 106、长期服务基层的事业单位工作人员，爱岗敬业，表现突出的应给予奖励。（ ）
- 107、事业单位改革必须结合其自身的特点推进，优化机构设置，明确功能定位，强化公益属性。（ ）



## 参考答案

1、B

本题考查时事政治。

2019年3月30日18时许，四川省凉山州木里县雅砻江镇立尔村发生森林火灾。凉山州在四川省。

故正确答案为B。

2、B

本题考查时事政治。

第二届“一带一路”国际合作高峰论坛，是中国政府主办的“一带一路”高规格论坛活动，主要由开幕式、圆桌峰会和高级别会议共三个部分组成，以“共建‘一带一路’、开创美好未来”为主题，于2019年4月25日到27日在北京举行。

故正确答案为B。

3、D

本题考查时事政治。

全国防灾减灾日是经中华人民共和国国务院批准而设立，自2009年起，每年5月12日为全国防灾减灾日。2019年5月12日是中国第11个全国防灾减灾日，主题是“提高灾害防治能力，构筑生命安全防线”。

故正确答案为D。

4、C

本题考查马克思主义哲学。

人对物质的认识经历了由浅到深的过程，因此将唯物主义划分为三种历史形态，即古代朴素唯物主义、近代形而上学唯物主义、辩证唯物主义和历史唯物主义。其中，辩证唯物主义和历史唯物主义是马克思的理论，具有科学性。题干阐述显然没有科学性，因此首先排除AB。

A项错误。历史唯物主义是哲学中关于人类社会发展一般规律的理论。

B项错误。辩证唯物主义是由辩证的唯物论和唯物的辩证法、辩证唯物主义认识论三部分组成。

C项正确。机械唯物主义即近代形而上学唯物主义，近代形而上学唯物主义认为所有的事物只有一种机械运动，即简单的空间位移，因此又称为“机械唯物主义”。

D项错误。朴素唯物主义将世界的本原物质归结为一种或者几种实物，题干没有体现。

故正确答案为C。

5、B

本题考查马克思主义哲学。

人民群众的历史作用体现在：人民群众是社会物质财富的创造者；是社会精神财富的创造者；是实现社会变革的决定力量。

A 项错误。人民群众的观点不都是对的，法轮功是部分人民群众的错误观点。

C 项错误。人民群众这个概念在不同的国家和各个国家的不同历史时期，有着不同的内容。但不论在任何情况下和任何历史时期，人民群众的主体，都始终是从物质资料生产的劳动群众和劳动知识分子。

故正确答案为 B。

6、B

本题考查马克思主义哲学。

规律是事物之间的内在的必然联系，决定着事物发展的必然趋向。规律是客观的，不以人的意志为转移。

A 项错误。表述正确，但是题干不是在强调“发挥主观能动性改造规律”，而是强调要尊重客观规律，因此排除 A 选项。

C 项错误。发挥主观能动性要以尊重客观规律为前提。

D 项错误。人和其他生物都受自然规律的制约，不存在谁比谁强。

故本题正确答案为 B。

7、C

本题考查马克思主义哲学。

题干中，拉塞尔被酒杯中的气泡启发，最后呈现出高能粒子飞行的轨迹，体现出联系是无时不有，无处不在的，体现了联系的普遍性。

A 项、B 项和 D 项错误。表述正确，但与题干无关。

C 项正确。联系具有普遍性，指世界上的一切事物都不是孤立的，都与周围的事物之间存在联系，所以整个世界是相互联系的整体。

故本题正确答案为 C。

8、B

本题考查毛泽东思想概论。

1948 年 4 月，毛泽东在《在晋绥干部会议上的讲话》中完整提出新民主主义革命总路线，即无产阶级领导的，人民大众的，反对帝国主义、封建主义和官僚资本主义的革命。

A 项错误。《中国社会各阶级的分析》标志着毛泽东思想的萌芽。

B 项正确。

C 项错误。《反对自由主义》对于纠正党员思想上的不正之风，起了很大的作用。

D 项错误。《论联合政府》总结了中国共产党成立以来领导人民民主革命的经验，特别是抗战以来国共两条抗战路线斗争的经验，提出了党必须实行“放手发动群众，壮大人民力量，在我们党领导之下，打败侵略者，建设新中国”的政治路线。

故本题正确答案为 B。

9、D

本题考查毛泽东思想概论关于毛泽东思想的活的灵魂的相关知识，需要把握“反对主观主义”“反对教条主义”“把马克思主义的普遍真理与中国革命具体实践相结合”，结合题干作答。

A项：错误，独立自主、自力更生是中国革命和建设的基本立足点，与“反对主观主义”“反对教条主义”不相关。

B项：错误，改革创新是社会主义核心价值体系的基本内容之一，也是实现科学发展观的重要动力，不是毛泽东提出的思想路线，也与题干内容不相关。

C项：错误，中共十六大和十六届三中全会、四中全会，从全面建设小康社会、开创中国特色社会主义事业新局面的全局出发，明确提出构建社会主义和谐社会的战略任务。和谐社会不是毛泽东提出的思想路线，也与题干中内容不相关。

D项：正确，毛泽东在反对主观主义斗争中，强调一切从实际出发，奠定了实事求是思想路线的马克思主义哲学理论基础。毛泽东在反对本本主义时，第一次明确提出实事求是思想路线问题，强调“没有调查就没有发言权”。

故正确答案为D。

10、C

本题考查时事政治

十九大报告指出，勇于自我革命，从严管党治党，是我们党最鲜明的品格。因此本题正确答案为C。

故本题正确答案为C

11、B

本题考查中国特色社会主义理论体系。

1987年10月党的十三大提出的中国经济建设分三步走的总体战略部署：第一步目标，1981年到1990年实现国民生产总值比1980年翻一番，解决人民的温饱问题，这在二十世纪八十年代末已基本实现；第二步目标，1991年到二十世纪末国民生产总值再增长一倍，人民生活达到小康水平；第三步目标，到二十一世纪中叶人民生活比较富裕，基本实现现代化，人均国民生产总值达到中等发达国家水平，人民过上比较富裕的生活。

故本题正确答案为B。

12、A

本题考查中国特色社会主义理论体系。

“三个代表”重要思想具体内容为中国共产党始终代表中国先进生产力的发展要求、中国先进文化的前进方向、中国最广大人民的根本利益，是我们党的立党之本、执政之基、力量之源。三个代表重要思想的本质是立党为公、执政为民。学习贯彻三个代表重要思想必须以最广大人民的根本利益为根本出发点和落脚点。

故本题正确答案为A。

13、B

本题考查时事政治。

十九大报告原文指出，建设生态文明是中华民族永续发展的千年大计。必须树立和践行绿水青山就是金山银山的理念，坚持节约资源和保护环境的基本国策，像对待生命一样对待生态环境，统筹山水林田湖草系统治理，实行最严格的生态环境保护制度，形成绿色发展方式和生活方式，坚定走生产发展、生活富裕、生态良好的文明发展道路，建设美丽中国，为人民创造良好生产生活环境，为全球生态安全作出贡献。

故本题正确答案为B。

14、D

本题考查马克思主义政治经济学。

A项正确。圈地运动指14、15世纪农奴制解体过程中，英国新兴的资产阶级和新贵族通过暴力把农民从土地上赶走，强占农民份地及公有地，剥夺农民的土地使用权和所有权，限制或取消原有的共同耕地权和畜牧权，把强占的土地圈占起来，变成私有的大牧场、大农场。

B项正确。殖民指资本主义国家把经济政治势力扩张到不发达的国家或地区，掠夺和奴役当地的人民。

C项正确。马克思曾指出，非洲变成商业性猎获黑人的场所，是资本原始积累的主要因素之一，标志着资本主义生产时代的曙光。后来，黑奴贸易以及美洲的黑人奴隶制又为工业革命积累了资金。因此可以说，资本主义从头到脚沾满了非洲人民的鲜血。

D项错误。剩余价值资本化，也叫资本积累。即把剩余价值转化为资本。资本家把从雇佣劳动那里剥削来的剩余价值的一部分用于个人消费，另一部分转化为资本，用于购买扩大生产规模所需追加的生产资料和劳动力。没有通过暴力手段剥夺小生产者。

本题为选非题，故正确答案为D。

15、B

本题考查微观经济。

玻璃门窗被砸破，虽然造成一定的损失，但使安装玻璃的人和生产玻璃的人受益，从而引发新的建设链条的发展，拉动经济增长。砸破了窗户就要再买新的，即消费，以此引发新的建设链条的发展并拉动经济增长，说明了消费和生产的辩证关系。

故本题正确答案为B。

16、D

本题考查社会主义市场经济。

分配制度上，坚持按劳分配为主体，多种分配方式并存的制度。把按劳分配和按生产要素分配结合起来，多劳多得，少劳少得，不劳不得，这就是按劳分配本身的含义。

本题为选非题，故正确答案为D。

17、B

本题考查市场经济的特征。

市场经济的主要特征有：自主、平等、竞争、开放、有序。

故本题正确答案为B。

18、D

本题考查法律常识，考查我国对“法律溯及力”的相关理论和规定。

法的溯及力，又称法的溯及既往的效力，是指新的法律颁布后，对其生效前的事件和行为是否适用的问题，如果适用，则具有溯及力；如果不适用，则不具有溯及力。一般情况下，我国法律坚持“法不溯及既往”原则，这一原则也是各国通行的法律原则。但这个原则也有例外，特别是在刑法中。目前我国采用的是“从旧兼从轻”原则，即新法原则上不溯及既往，但新法不认为是犯罪或罪轻的，可以适用新法。

A项错误，法在时间效力上，原则上不溯及既往，有例外规定。

B项错误，表述不完整，但书部分为“但是法律有特别规定的除外”。

C项错误，法在一般情况下均不溯及既往，但是法律有特别规定的除外。

D项正确，“法不溯及既往”是原则，但法律有例外规定的除外。

故正确答案为D。

19、C

本题考查法律常识，考查法理学中对法的作用的定义和区分。

根据法在社会生活中发挥作用的形式和内容，法的作用分为规范作用和社会作用。

法的规范作用：根据法的作用的具体对象、主体范围和方式的不同，规范作用可分为指引作用、评价作用、教育作用、预测作用、强制作用。

A项错误，教育作用是指通过法的实施，法律规范对人们今后的行为发生直接或间接的诱导影响。

B项错误，评价作用是指法作为一种社会规范具有判断、衡量他人行为是否合法或有效的作用。

C项正确，预测作用是指人们根据法律可以预先估计相互间将有怎样的行为以及行为的后果等，从而对自己的行为作合理的安排。

D项错误，强制作用是法为保障自己得以充分实现，运用国家强制力制裁、惩罚违法行为。法的强制作用是法的其他作用的保证。

故正确答案为C。

20、B

本题考查法律常识。题干是宪法总纲中对宪法的地位的表述。

A项错误，在我国法律体系中，具有最高法律效力的是宪法，宪法是我国统一的法律体系的核心。

B项正确，《宪法》总纲中规定：“宪法以法律的形式确认了中国各族人民奋斗的成果，规定了国家的根

本制度和根本任务，是国家的根本法，具有最高的法律效力。”

C项错误，当代中国法律体系以宪法为统率，以法律为主干，由宪法及宪法相关法、民商法、行政法、经济法、社会法、刑法、诉讼与非诉讼程序法等多个法律部门组成的有机统一整体。

D项错误，教育法属于法律，不是我国法律体系的核心。

故正确答案为B。

21、A

本题考查法律常识。

题干是法理学中对“执法”概念的解释，要求掌握“执法”的基本原则。法的执行又称为执法，有广义狭义两种理解。广义的执法是指一切执行法律、适用法律的活动。狭义的执法仅指法定的国家行政机关、授权或委托的组织及其公职人员在行使行政管理权的过程中贯彻实施法律的活动。执法的特征：1. 以国家的名义对社会进行全面管理的活动，具有国家权威性。2. 执法的主体，是国家行政机关及其公职人员。3. 具有国家强制性。4. 具有主动性和单方面性：执法既是职权，也是职责。因此，行政机关在进行社会管理时，应当以积极的行为主动执行法律，履行职责，而不一定需要行政相对人的请求和同意。执法的原则：1. 依法行政的原则；2. 讲求效能的原则；3. 公平合理的原则。

本题为选非题，故正确答案为A。

22、C

本题考查法律常识，涉及宪法中关于公民的基本权利和义务的具体内容。

A项和B项正确，《宪法》第四十二条规定，中华人民共和国公民有劳动的权利和义务。

C项错误，《宪法》第二章为“公民的基本权利和义务”，即享有本章所规定的基本权利的主体是公民。

D项正确，公民在行使权利和自由的时候是有限度的，不得损害国家的、社会的、集体的利益和其他公民的合法的自由和权利，不受限制的权利和自由是不存在的。

本题为选非题，故正确答案为C。

23、C

本题考查法律常识，涉及刑法分则中的知识点，通过题干的案例分析区分此罪和彼罪，选择正确罪名。

A项错误，侵占罪，是指以非法占有为目的，将他人的交给自己保管的财物、遗忘物或者埋藏物非法占为己有，数额较大，拒不交还的行为。行为人对保管物的占有，是所有权人主动赋予的。而题干中容某将财物交由唐某保管并不是个人真实意愿。

B项错误，教唆犯不是刑法分则中一个具体的罪名，而是共犯的分类中的一类，教唆犯是指以授意、怂恿、劝说、利诱或者其他方法故意唆使他人犯罪的人。

C项正确，诈骗罪是指以非法占有为目的，用虚构事实或者隐瞒真相的方法，骗取数额较大的公私财物的行为。题干中唐某虚构容某中标某项目，以骗取容某将投资款10万元转账至自己账户中，然后将投资款非法占

为己有，唐某的行为符合诈骗罪的构成要件。

D项错误，挪用公款罪，是指国家工作人员利用职务上的便利，挪用公款归个人使用，进行非法活动的，或者挪用公款数额较大、进行营利活动的，或者挪用公款数额较大、超过三个月未还的行为。题干中唐某不具备国家工作人员的身份，犯罪主体不符合挪用公款罪的相关规定。

故正确答案为C。

24、B

本题考查道德。

职业道德是指从事一定职业的人在职业生活中应当遵循的具体职业特征的道德要求和行为准则，涵盖了从业人员与服务对象、职业与职工、职业与职业之间的关系。职业道德的主要内容：爱岗敬业、诚实守信、办事公道、热情服务、奉献社会。根据题干表述，“永无止境”、“做好本职工作”，都指向爱岗敬业。

故本题正确答案为B。

25、D

本题考查道德。

社会公德是全体公民在社会交往和公共生活中应该遵循的行为准则，涵盖了人和人、人和社会、人和自然之间的关系。社会公德的主要内容：文明礼貌、助人为乐、爱护公物、保护环境、遵纪守法。题干中心思想为“叶某爱心助学”，体现了对他人的帮助，对应助人为乐。

故本题正确答案为D。

26、D

本题考查道德。

劳动是道德起源的首要前提；社会关系是道德赖以产生的客观条件；人的自我意识是道德产生的主观条件。因此，道德是人与人之间社会关系的反映，关键词是“人与人”，因此正确答案是D。

故本题正确答案为D。

27、C

本题考查人文历史。

五行是指金、木、水、火、土。中国古代哲学家用五行理论来说明世界万物的形成及其相互关系。它强调整体，旨在描述事物的运动形式以及转化关系。除了哲学，也广泛用于中医、堪舆、命理、相术和占卜等方面。

故本题正确答案为C。

28、A

本题考查人文历史。

都江堰位于四川省成都市都江堰市城西，坐落在成都平原西部的岷江上，始建于秦昭王末年（约公元前256～前251），是蜀郡太守李冰父子在前人鳖灵开凿的基础上组织修建的大型水利工程。

故本题正确答案为 A。

29、C

本题考查人文历史。

根据“牵牛”、“织女”可对应七夕节。七夕节是中国传统节日。拜七姐，祈福许愿、乞求巧艺、坐看牵牛织女星、祈祷姻缘、储七夕水等，是七夕的传统习俗。经历史发展，七夕被赋予了“牛郎织女”的美丽爱情传说，使其成为了象征爱情的节日。

故本题正确答案为 C。

30、A

本题考查人文历史。

五岳是古代民间山神崇敬、五行观念和帝王巡猎封禅相结合的产物，后为道教所继承，被视为道教名山。五岳分别是中岳嵩山（海拔 1491.71 米，位于河南省郑州市登封市）、东岳泰山（海拔 1545 米，位于山东省泰安市泰山区）、西岳华山（海拔 2154.9 米，位于陕西省渭南市华阴市）、南岳衡山（海拔 1300.2 米，位于湖南省衡阳市南岳区）、北岳恒山（海拔 2016.1 米，位于山西省大同市浑源县）。

故正确答案为 A。

31、B

本题考查人文历史。

“三国”时期的三大战役是指三国时期发生的三个大规模著名战役，分别是官渡之战、赤壁之战和夷陵之战。其中，赤壁之战，是指东汉末年，孙权、刘备联军于建安十三年（208 年）在长江赤壁（今湖北省赤壁市西北）一带大破曹操大军的战役。这是中国历史上以少胜多、以弱胜强的著名战役之一，是三国时期“三大战役”中最为著名的一场，也是中国历史上第一次在长江流域进行的大规模江河作战，标志着中国军事政治中心不再限于黄河流域。天下三分的雏型开始形成，问鼎江山的角逐拉开了新的序幕。

A 项错误。长平之战发生在战国时期。

C 项错误。官渡之战奠定了曹操统一中国北方的基础。

D 项错误。淝水之战发生在东晋时期。

故正确答案为 B。

32、D

本题考查人文历史。

“南优 2 号”是 1973 年袁隆平培育成功的籼型三系杂交水稻；中国自行制造的第一颗原子弹于 1964 年 10 月 16 日在新疆罗布泊爆炸成功；“神舟五号”于 2003 年 10 月 15 日 9 时在酒泉卫星发射中心发射；“东方红一号”卫星，是中国发射的第一颗人造地球卫星，于 1970 年 4 月 24 日在酒泉卫星发射中心成功发射。因此正确的时间顺序为：2413。



故正确答案为 D。

33、C

本题考查人文历史。

A 项错误。文景之治是指西汉汉文帝汉景帝时期的治世局面。

B 项错误。开皇之治是指隋文帝杨坚时期的治世局面。

C 项正确。贞观之治对应唐太宗李世民统治时期。

D 项错误。开元盛世对应唐玄宗李隆基统治时期。

故正确答案为 C。

34、B

本题考查人文历史。

题干诗句出处：周恩来《千古奇冤》。1941 年 1 月 5 日，根据蒋介石命令，新四军军长叶挺率领新四军军部教导团及第三支队共九千余人由安徽涇县云岭起程北移，次日行至茂林地区，即遭国民党七个师八万多人的包围，袭击。新四军被迫还击，激战至十三日。面临全军覆没之际，叶挺执行组织的决定，前往国民党顽军上官云相处交涉。上官云相将叶挺扣留，并加紧对新四军的攻击，至十四日夜新四军除一千余人突出重围外，大部壮烈牺牲或被俘。1 月 17 日国民党当局诬陷新四军“叛变”，并宣布取消其番号。这就是国民党顽固派蓄谋制造的震惊中外的“皖南事变”。南方局书记周恩来以极其悲愤的心情在《新华日报》上题词：“为江南死国难者致哀”和“千古奇冤，江南一叶，同室操戈，相煎何急”揭露“皖南事变”的真相。因此 B 项正确。A 项错误。五四运动是反帝反封建的爱国运动。C 项错误。西安事变的和平解决促进了抗日民族统一战线的形成。D 项错误。卢沟桥事变是日本全面侵华战争的开始。

故正确答案为 B。

35、C

本题考查人文历史。

1937 年 7 月 7 日夜，日军在北平西南卢沟桥附近演习时，借口一名士兵“失踪”，要求进入宛平县城搜查，遭到中国守军第 29 军严辞拒绝。日军遂向中国守军开枪射击，又炮轰宛平城。第 29 军奋起抗战。这就是震惊中外的七七事变，又称卢沟桥事变。七七事变是日本帝国主义全面侵华战争的开始，也是中华民族进行全面抗战的起点。因此 C 选项正确。

A 项错误。九一八事变是日本帝国主义侵华的开端。

B 项错误。一·二八事变，又称一·二八淞沪抗战，日本称上海事变或第一次上海事变、淞沪战争。是在九一八事变之后，日本为了转移国际视线，并迫使南京国民政府屈服，于 1932 年 1 月 28 日晚发动的进攻上海中国守军的事件。

D 项错误。秋收起义是毛泽东在湖南东部和江西西部领导的工农革命军（即红军）举行的一次武装起义。

故正确答案为 C。

36、A

1927 年 10 月，毛泽东、朱德、陈毅、彭德怀、滕代远等老一辈无产阶级革命家率领中国工农红军来到井冈山，创建以宁冈县为中心的中国第一个农村革命根据地——井冈山革命根据地。

故正确答案为 A。

37、C

本题考查科技。

A 项正确。失火或灭火时用湿毛巾捂住口鼻，可以对空气中的烟雾起到过滤作用，减少毒气入口，争取逃生时间。是正确的做法。

B 项正确。因为火灾时，浓烟热气轻于空气，浮于空间的上面，尤其火灾初期，上部烟气大且多，下部是比较洁净的空气，所以，人弯腰逃生，是正确的做法。

C 项错误。跳楼逃生有生命危险，应该走楼梯或者等待救援。

D 项正确。向门窗上浇水降温，可以延缓火势蔓延。

本题为选非题，故正确答案为 C。

38、A

本题考查科技。

A 项错误。一次性牙刷一般是塑料制成，会造成白色污染。

B 项正确。随手关灯能够节约用电，节约资源。

C 项正确。相对于开车，骑自行车能够减少汽车尾气（尾气中含有固体悬浮微粒、一氧化碳、二氧化碳、碳氢化合物、氮氧化合物、铅及硫氧化合物等有害物质）的排放，有利于环境保护。

D 项正确。一水多用，能够提高水资源的使用效率，节约用水。

本题为选非题，故正确答案为 A。

39、D

本题考查科技。

交通信号灯是指挥交通运行的信号灯，一般由红灯、绿灯、黄灯组成。红灯表示禁止通行，绿灯表示准许通行，黄灯表示警示。交通信号灯分为：机动车信号灯、非机动车信号灯、人行横道信号灯、方向指示信号灯（箭头信号灯）、车道信号灯、闪光警告信号灯、道路与铁路平面交叉道口信号灯。

故正确答案为 D。

40、B

本题考查科技。

地窖是利用土的热惰性而建成的，一般是根据地下水层的深浅在地下挖个圆型或者方型的洞或坑。但因地

窖加盖密封后空气不流通，加上蔬菜瓜果需要吸氧和排出二氧化碳，于是在窖内氧气含量大减，二氧化碳含量大增，如人进入停留，很快会窒息而死；如所贮蔬菜、瓜果腐烂变质，则不仅产生大量二氧化碳，同时还可产生很毒的硫化氢气体。当硫化氢含量过大时，人入窖后就会很快发生中毒与缺氧症状，严重者数分钟后可致死。

A 项错误。二氧化硅是制造玻璃、石英玻璃、水玻璃、光导纤维、电子工业的重要部件、光学仪器、工艺品和耐火材料的原料。

B 项正确。高浓度二氧化碳本身具有刺激和麻醉作用且能使肌体发生缺氧窒息。

C 项错误。二氧化氮常见的人为来源有机动车尾气、锅炉废气等。

D 项错误。二氧化硫大气主要污染物之一。火山爆发时会喷出该气体，在许多工业过程中也会产生二氧化硫（由于煤和石油通常都含有硫元素，因此燃烧时会生成二氧化硫）。

故正确答案为 B。

41、A

本题考查科技。

A 项正确。“惊蛰”标志着仲春卯月的开始。惊蛰的意思是天气回暖、春雷始鸣，惊醒蛰伏于地下冬眠的昆虫。

B 项错误。春分的特点是：从理论上说，全球昼夜等长。春分之后，北半球各地昼渐长夜渐短，南半球各地夜渐长昼渐短。春分时，全球无极昼极夜现象。春分之后，北极附近开始极昼，范围渐大；南极附近极昼结束，极夜开始，范围渐大。

C 项错误。清明特点是：生气旺盛、阴气衰退，万物“吐故纳新”，大地呈现春和景明之象。

D 项错误。谷雨是播谷降雨的意思。在谷雨时节雨水会增多，大大有利于谷类农作物的生长。

故正确答案为 A。

42、C

本题考查科技。

马六甲海峡是位于马来半岛与印度尼西亚的苏门答腊岛之间的漫长海峡，由新加坡、马来西亚和印度尼西亚三国共同管辖。海峡全长约 1080 千米，西北部最宽达 370 千米，东南部的新加坡海峡里最窄处只有 37 千米，是连接沟通太平洋与印度洋的国际水道。

故正确答案为 C。

43、B

本题考查科技。

安第斯山脉属于科迪勒拉山系，位于南美洲的西岸，是最长的山脉，除亚洲之外最高的山脉，最高峰是位于阿根廷境内的主山峰阿空加瓜山，为西半球和南半球第一高峰，是世界海拔最高的死火山。安第斯山脉范围从巴拿马一直到智利。纵贯南美大陆西部，素有“南美洲脊梁”之称。因此 B 项正确。

A 项错误。阿尔卑斯山脉是欧洲最大的山脉。

C 项错误。落基山脉是美洲科迪勒拉山系在北美的主干，由许多小山脉组成，被称为北美洲的“脊骨”。

D 项错误。喜马拉雅山脉位于亚洲，是世界海拔最高的山脉。是东亚大陆与南亚次大陆的天然界山，也是中国与印度、尼泊尔、不丹、巴基斯坦等国的天然国界。

故正确答案为 B。

44、D

本题考查科技。

青藏高原是亚洲内陆高原，是中国最大、世界海拔最高的高原，被称为世界屋脊、第三极。

A 项错误。云贵高原位于中国西南部，为中国四大高原之一。

B 项错误。位于中国中部偏北部，为中国四大高原之一，是中华民族古代文明的发祥地之一，也是地球上分布最集中且面积最大的黄土区。

C 项错误。蒙古高原泛指亚洲东北部高原地区，亦即东亚内陆高原，东起大兴安岭、西至阿尔泰山，北界为萨彦岭、雅布洛诺夫山脉，南界为阴山山脉，范围包括蒙古全境和中国内蒙部分，面积约 200 万平方公里。

D 项正确。

故正确答案为 D。

45、A

本题考查科技。

物联网(The Internet of Things, 简称 IOT)是指通过各种信息传感器、射频识别技术、全球定位系统、红外感应器、激光扫描器等各种装置与技术,实时采集任何需要监控、连接、互动的物体或过程,采集其声、光、热、电、力学、化学、生物、位置等各种需要的信息,通过各类可能的网络接入,实现物与物、物与人的泛在连接,实现对物品和过程的智能化感知、识别和管理。物联网是一个基于互联网、传统电信网等的信息承载体,它让所有能够被独立寻址的普通物理对象形成互联互通的网络。A 项正确。

B 项错误。电话网是传递电话信息的电信网,是可以进行交互型话音通信、开放电话业务的电信网。电话网包括本地电话网、长途电话网、国际电话网等多种类型。是业务量最大、服务面最广的电信网。

C 项错误。没有这一科技概念。

D 项错误。局域网自然就是局部地区形成的一个区域网络,其特点是分布地区范围有限,可大可小,大到一栋建筑楼与相邻建筑之间的连接,小到可以是办公室之间的联系。局域网自身相对其他网络传输速度更快,性能更稳定,框架简易,并且具有封闭性。

故正确答案为 A。

46、C

本题考查科技常识。

“印刷四色模式”是彩色印刷时采用的一种套色模式，利用色料的三原色混色原理，加上黑色油墨，共计四种颜色混合叠加，形成所谓的“全彩印刷”。四种标准颜色是：C：Cyan=青色，又称为天蓝色或是湛蓝色；M：Magenta=品红色，又称为洋红色；Y：Yellow=黄色；K：black=黑色。

故正确答案为C。

47、D

本题考查科技常识。

比起普通光源，激光的单色性好，亮度高，方向性好。其应用很广泛，有激光打标、激光焊接、激光切割、光纤通信、激光测距、激光雷达、激光武器、激光唱片、激光矫视、激光美容、激光扫描、激光灭蚊器、LIF无损检测技术等等。

A项正确。定向发光：激光器发射的激光，天生就是朝一个方向射出，光束的发散度极小，大约只有0.001弧度，接近平行。1962年，人类第一次使用激光照射月球，地球离月球的距离约为38万公里，但激光在月球表面的光斑范围不到两公里。所以聚光效果很好。

B项正确。颜色极纯：激光器输出的光，波长分布范围非常窄，因此颜色极纯。以输出红光的氦氖激光器为例，其光的波长分布范围可以窄到 $2 \times 10^{-9}$ 纳米级别，是氦灯发射的红光波长分布范围的万分之二。由此可见，激光器的单色性远远超过任何一种单色光源。

C项正确。能量极大：光子的能量是用 $E = h\nu$ 来计算的，其中 $h$ 为普朗克常量， $\nu$ 为频率。由此可知，频率越高，能量越高。激光频率范围一般为 $3.846 \times 10^{14}$ Hz到 $7.895 \times 10^{14}$ Hz，因此其能量也非常高。

D项错误。激光有亮度极高的特点，激光亮度极高的主要原因是定向发光。大量光子集中在一个极小的空间范围内射出，能量密度极高，因此亮度也很高。

本题为选非题，故正确答案为D。

48、D

本题考查公文的基本知识。

撰写公文应当条理清晰，数据应当真实可靠，主题中心要明确，公文的语言要准确、简洁、庄重、严谨。繁琐的文字违反了简洁原则。

本题为选非题，故正确答案为D。

49、B

本题考查公文的基本知识。

A项正确。可发可不发的公文不发，能够简化工作流程，提高工作效率。

B项错误。行文关系根据隶属关系和职权范围确定。一般不得越级行文，特殊情况需要越级行文的，应当

同时抄送被越过的机关。

C 项正确。多头主送会导致“踢皮球”等问题。

D 项正确。党政机关不能越权行文。

本题为选非题，故正确答案为 B。

50、D

本题考查公文的基本知识。

拟制思想上要符合党的理论路线方针政策和国家法律法规；方法上要实事求是，办法切实可行；内容上要简洁，主题突出，观点鲜明，结构严谨，表述准确，文字精练；拟制规范上要文种正确，格式规范；机关负责人应当主持、指导重要公文起草工作。

本题为选非题，故正确答案为 D。

51、A

本题考查公文的基本知识。

公文语言应当严谨简洁，不能出现语病。

A 项正确。

B 项错误。搭配不当，可以节省开支，但是不能节省“浪费”。

C 项错误。语句歧义，“女同志”是否包含于“共产党员、干部职工”之中，语意不清。

D 项错误。用语不准确，“一段时间”、“不少地区”都是不准确的表达。

故本题正确答案为 A。

52、D

本题考查公文的基本知识。

公文具有规范性、法定性、时效性、公务性、权威性、程序性等特点。拟稿，审核，签发，是发文的流程，体现了程序性。

A 项错误。“实用性”指公文必须言之有物，与题干无关。

B 项错误。“定向性”指公文的主题、中心，必须明确，与题干无关。

C 项错误。“时效性”指公文是及时有期限的，并且具有时代性，与题干无关。

D 项正确。“程序性”即收发有序，收发公文需要遵循一定的流程。是正确选项。

故正确答案为 D。

53、A

本题考查公文的基本知识。

公文的首页必须显示正文，如主送机关名称过多而使公文首页不能显示正文时，应将主送机关名称移至版记中的主题词之下、抄送之上，标识方法同抄送。

本题为选非题，故正确答案为 A。

54、D

本题考查公文的基本知识。

与其他文种一样，公文在论证时，要用到文学上的论证手法。通过权威性的论述作为论据来支持论点，采取的是“引证法”。

A 项错误。“对比法”用于把两种对应的事物对照比较，使形象更鲜明，感受更强烈，论点更突出。排除；

B 项错误。“因果法”，有时称“分析法”，是一种通过对论点和论据之间的事理因果关系的分析，证明论点正确的论证方法。排除；

C 项错误。“例证法”是论说文章中亮明观点后举出具体实例证明观点的论证方法。题干没有提到举例，故排除。

D 项正确。“引证法”是在议论中引用公理、名言警句、经典著作、历史文献、谚语、成语、俗语、传说、古今诗文等，以此作为论据，来证明观点的一种论证方法。

故正确答案为 D。

55、C

本题考查事业单位相关制度。

事业单位工作人员提前 30 日书面通知单位，可以解除聘用合同。

故正确答案为 C。

56、D

本题考查事业单位相关制度。

《事业单位人事管理条例》条例规定，“初次就业的工作人员与事业单位订立的聘用合同期限 3 年以上的，试用期为 12 个月。” 张某是应届生，聘用合同期限为 5 年，试用期应当为 12 个月。

故正确答案为 D。

57、D

本题考查事业单位相关制度。

《事业单位人事管理条例》条例规定，“事业单位应当根据聘用合同规定的岗位职责任务，全面考核工作人员的表现，重点考核工作绩效。”

故正确答案为 D。

58、B

本题考查事业单位相关制度。

《事业单位人事管理条例》规定，“事业单位人事管理，坚持‘党管干部、党管人才’原则，全面准确贯彻民主、公开、竞争、择优方针。

故正确答案为 B。

59、ACD

本题考查时事政治。

2019 年是中法建交 55 周年，习近平在贺电中指出，中法建交 55 年来，两国坚持相互尊重、求同存异、互利共赢，不断扩大双方交往合作，给两国和两国人民带来了实实在在的福祉。

故本题正确答案为 ACD。

60、AD

本题考查马克思政治经济学。

A 项正确。劳动生产率提高，生产相同商品的劳动时间会降低。

B 项错误。价值规律是商品经济的基本规律。

C 项错误。商品的价值量由社会必要劳动时间决定，与个别劳动生产率无关。

D 项正确。超额剩余价值是个别资本家通过提高劳动生产率，使自己商品的个别价值低于社会价值而比一般资本家多得的那部分剩余价值。

故本题正确答案为 AD。

61、AB

本题考查马克思主义哲学的相关知识。

辩证唯物主义认为，物质决定意识，意识是客观存在的主观映象，物质和意识是辩证统一的。

故本题正确答案为 AB。

62、BCD

本题考查毛泽东思想。

党在过渡时期的总路线和总任务是要在一个相当长的时期内逐步实现国家的社会主义工业化，并逐步实现国家对农业、对手工业和对资本主义工商业的社会主义改造。

故本题正确答案为 BCD。

63、ABCD

本题考查微观经济。

市场主体是指在市场上参与交易活动的组织和个人，其最本质最重要的特征是盈利性。此外，市场主体还具有独立性，平等性等特点。

A 项正确。市场主体应该具有独立的经济利益，独立自主的参与市场经济活动。

B 项正确。市场主体受价值规律的影响，从事经济活动，存在盈利性。

C 项正确。市场主体之间相互关联。

D 项正确。市场主体遵循市场规律对经营战略和策略进行调整，具有灵活性。



故本题正确答案为 ABCD。

64、ABC

本题考查法律常识。

属于宪法中公民的基本权利和义务的相关知识点，题干和选项涉及公民的人身自由权。《宪法》第三十七条第二款规定：“任何公民，非经人民检察院批准或者决定或者人民法院决定，并由公安机关执行，不受逮捕。”人身自由是自然人最基本的权利，外国人虽然不具备中国国籍，不属于中国公民，但也不能随意被限制人身自由。

故正确答案为 ABC。

65、ABCD

本题考查道德。

根据《公民道德建设实施纲要》爱祖国、爱人民、爱劳动、爱科学、爱社会主义作为公民道德建设的基本要求，是每个公民都应当承担的法律义务和道德责任。必须把这些基本要求与具体道德规范融为一体，贯穿公民道德建设的全过程。要引导人们发扬爱国主义精神，提高民族自尊心、自信心和自豪感，以热爱祖国、报效人民为最大光荣，以损害祖国利益、民族尊严为最大耻辱，提倡学习科学知识、科学思想、科学精神、科学方法，艰苦创业、勤奋工作，反对封建迷信、好逸恶劳，积极投身于建设有中国特色社会主义的伟大事业。

故本题正确答案为 ABCD。

66、ABCD

本题考查人文历史。

鲁智深是《水浒传》中的人物，绰号花和尚。他本名鲁达，是渭州经略府提辖，因打抱不平三拳打死恶霸镇关西，为了躲避官府缉捕便出家做了和尚，法名智深。后又因搭救林冲，流落江湖，与杨志、武松一同在二龙山落草。三山聚义后加入梁山泊，一百零八将之一，排第十三位，上应天孤星，担任步军头领。他在征四寇的战役中累立战功，生擒方腊后在杭州圆寂，相关故事有“拳打镇关西”、“大闹五台山”、“大闹桃花村”、“倒拔垂杨柳”、“大闹野猪林”等。因此 AB 项正确。

C 项错误。雪夜山神庙，被逼上梁山，对应林冲。

D 项错误。景阳冈打虎对应武松。

故本题正确答案为 AB。

67、AB

本题考查人文历史。

五四运动，是 1919 年 5 月 4 日发生在北京的一场以青年学生为主，广大群众、市民、工商人士等阶层共同参与的，通过示威游行、请愿、罢工、暴力对抗政府等多种形式进行的爱国运动，是中国人民彻底的反对帝国主义、封建主义的爱国运动，又称“五四风雷”。五四运动的口号有：“誓死力争，还我青岛”、“收回山东

权利”、“拒绝在巴黎和约上签字”、“废除二十一条”、“抵制日货”、“宁肯玉碎，勿为瓦全”、“外争主权，内除国贼”等口号。因此 AB 正确。

C 项错误。C 项表述不是著名口号。同时，五四运动是通过示威游行、请愿、罢工、暴力对抗政府等多种形式进行的爱国运动，与反对独裁没有关系。

D 项错误。“全世界无产者，联合起来”是社会主义运动的口号。

故本题正确答案为 AB。

68、ABCD

本题考查科技。

干吞药品的危害包括，药物到达胃肠道所需的时间变长，起效变慢；药片容易黏在食管壁上。一些药物对食管黏膜具有刺激作用，滞留在食管可造成胸骨后疼痛、烧灼等不适；引起恶心、呕吐。有些药物具有特殊的味道，如果干吞，刺激性更明显，容易导致恶心；. 容易误吸。食管和气管离得很近，如果干吞药片，很容易引起误吸；伤害肾脏。磺胺类抗菌药等药物在经过肾脏排泄时容易在尿液中析出结晶，可能对肾脏造成损伤，如促进尿酸排泄的抗痛风药，服用后会使得尿液中尿酸浓度增大，容易形成尿酸结晶，如果干吞这些药物，很可能影响药物排泄，伤害肾脏。

故本题正确答案为 ABCD。

69、ABCD

本题考查科技。

生活垃圾是指人们在日常生活中或者为日常生活提供服务的活动中产生的固体废物，以及法律、行政法规规定视为生活垃圾的固体废物。主要包括居民生活垃圾、集市贸易与商业垃圾、公共场所垃圾、街道清扫垃圾及企事业单位垃圾等。

A 项正确。垃圾发电是指通过特殊的焚烧锅炉燃烧城市固体垃圾，再通过蒸汽轮机发电机组发电的一种发电形式。垃圾发电分为垃圾焚烧发电和垃圾填埋气发电两大类。生活垃圾可以用来发电。

B 项正确。生活垃圾中的废纸、塑料、玻璃、金属和布料具有回收再利用的价值。

C 项正确。农业生产和城市生活垃圾，经过液选分离可得可燃物垃圾（包含可腐垃圾）及不可燃物垃圾。分别进行干馏、融化，得到木炭、焦油（可分化为甲醇、木酸液等等）、可燃气等能源。

D 项正确。生活垃圾堆积成堆，保温至 55~70℃ 储存、发酵，借助垃圾中微生物分解的能力，可以将有机物分解成无机养分。

故本题正确答案为 ABCD。

70、ACD

本题考查地理常识。

冻土是指零摄氏度以下，并含有冰的各种岩石和土壤。一般可分为短时冻土、季节冻土以及多年冻土。冻

土具有流变性，其长期强度远低于瞬时强度特征。正由于这些特征，在冻土区修筑工程构筑物就必须面临两大危险：冻胀和融沉。冻土分布区气候严寒或干寒，且有永冻层，土壤自然肥力很低，不经改造不宜于农用。中国多年冻土面积占全国面积的 22.3%，主要分布在东北北部山区、西部高山与青藏高原。

故本题正确答案为 ACD。

71、ABCD

本题考查科技。

人工智能是计算机科学的一个分支，该领域的研究包括机器人、语言识别、图像识别、自然语言处理和专家系统等。如果更细分的话，人工智能还研究语言的学习与处理，知识表现，智能搜索，推理，规划，机器学习，知识获取，组合调度问题，感知问题，模式识别，逻辑程序设计，软计算，不精确和不确定的管理，人工生命，神经网络，复杂系统，遗传算法等。

故本题正确答案为 ABCD。

72、ABC

本题考查公文的基本知识。

A 项正确。绝密公文含有最重要的国家秘密，一旦泄露会使国家的安全和利益遭受特别严重损害的公文。因此，一般不得复制。确有需要复制、汇编绝密公文的，应当经发文机关和上级机关的批准。

B 项正确。复制公文的文本与原件相同，应当严格管理。

C 项正确。复制件加盖复制机关戳记才具有效力，不能加盖印发机关的戳记。

D 项错误。整理归档时，原件在前，复制件在后。

故本题正确答案为 ABC。

73、

本题考查时事政治。

《2019 年政务公开工作要点》指出，要聚焦政策落实，深化重点领域信息公开。要加强三大攻坚战信息公开；深化“放管服”改革信息公开；强化重点民生领域信息公开；细化财政信息公开。

故表述正确。

74、

本题考查时事政治。

《关于坚持和发展中国特色社会主义的几个问题》强调，道路问题是关系党的事业兴衰成败第一位的问题，道路就是党的生命。中国特色社会主义，是科学社会主义理论逻辑和中国社会发展历史逻辑的辩证统一，是根植于中国大地、反映中国人民意愿、适应中国和时代发展进步要求的科学社会主义，是全面建成小康社会、加快推进社会主义现代化、实现中华民族伟大复兴的必由之路。

故表述错误。

75、

本题考查马克思主义哲学。

“横看成岭侧成峰，远近高低各不同”意思是从正面、侧面看庐山山岭连绵起伏、山峰耸立，从远处、近处、高处、低处看庐山，庐山呈现各种不同的样子。诗词内容出自《题西林壁》，是宋代文学家苏轼的作品。体现的哲学道理是，意识具有主观性，个体意识之间有差异性。人们对外部事物的反映，是受他们的主观状态影响的。由于人们的经验不同，知识结构不同，情感、兴趣不同，对同一客观事物进行反映，不同的人会产生不同的意识。

故表述正确。

76、

本题考查马克思主义哲学。

联系是指事物之间以及事物内部诸要素之间的相互影响、相互作用和相互制约。联系的客观性是指事物之间的相互联系是事物本身固有的，是不以人的意志为转移的，不能用主观臆造的联系代替客观的、真实的联系。

故表述正确。

77、

本题考查马克思主义哲学。

唯物史观为人们提供了正确认识社会现象和社会历史发展规律的思想路线，它揭示了社会基本矛盾运动是社会发展的根本动力，是社会主义从空想变成科学的基石，但是不能解决所有的社会难题，题干表述太绝对。

故表述错误。

78、

本题考查毛泽东思想概论。

土地革命战争后期和抗日战争时期，毛泽东思想经多方面展开达到了成熟，1938年，毛泽东在中共六届六中全会上作《论新阶段》的报告，第一次明确提出“马克思主义中国化”的命题。1940年1月，毛泽东发表《新民主主义论》，提出新民主主义革命理论，标志着毛泽东思想的成熟。第一次提出“毛泽东思想”这一概念的是王稼祥的《中国共产党与中国民族解放的道路》一文。1945年中共七大召开，毛泽东思想被确立为中国共产党的指导思想。这一阶段的代表著作有：《矛盾论》、《实践论》、《论持久战》、《新民主主义论》、《〈共产党人〉发刊词》、《中国革命与中国共产党》、《论联合政府》等。

故表述正确。

79、

本题考查毛泽东思想概论。

实事求是毛泽东思想的精髓，是中国共产党人始终坚持的马克思主义思想路线。群众路线是党的根本工作路线，其内涵是：一切为了群众，一切依靠群众；从群众中来，到群众中去。坚持群众观点是中国共产党同

一切剥削阶级政党的根本区别。

故表述错误。

80、

本题考查中国特色社会主义理论体系。

在中国特色社会主义外交的建设中，我国坚持独立自主的和平外交政策。和平与发展是当代世界的两大主题；维护我国的独立和主权，促进世界的和平与发展，是我国外交政策的基本目标；和平共处五项原则是我国处理国际关系的基本准则。

故表述正确。

81、

本题考查中国特色社会主义理论体系。

1992年初，邓小平在南方谈话中明确地提出：“计划多一点还是市场多一点，不是社会主义与资本主义的本质区别”；“计划经济不等于社会主义，资本主义也有计划；市场经济不等于资本主义，社会主义也有市场”。这从根本上解除了把计划经济和市场经济作为姓“资”还是姓“社”的标志这样一个传统思想的束缚，对我国的经济体制改革产生了极大的推动作用。

故表述错误。

82、

本题考查中国特色社会主义理论体系。

“经济体制改革的目标，是坚持公有制和按劳分配为主体、其他经济成分和分配方式为补充的基础上，建立和完善社会主义市场经济体制。”是邓小平理论的内容。全方位对外开放对应进入90年代后，沿江及内陆和沿边城市的开放，也是邓小平理论的内容。

故表述正确。

83、

本题考查中国特色社会主义理论体系。

“三个代表”重要思想的内容是：“中国共产党始终代表中国先进生产力的发展要求；始终代表中国先进文化的前进方向；始终代表中国最广大人民的根本利益。”始终做到“三个代表”是我们党的立党之本、执政之基、力量之源。

故表述正确。

84、

本题考查中国特色社会主义理论体系。

科学发展观要坚持以人为本，树立全面、协调、可持续的发展观，促进经济社会和人的全面发展，统筹城乡发展、统筹区域发展、统筹经济社会发展、统筹人与自然和谐发展、统筹国内发展和对外开放。因此，不能

说主要是用来指导经济发展的。

故表述错误。

85、

本题考查中国特色社会主义理论体系。

科学发展观是立足社会主义初级阶段基本国情，总结我国发展实践，借鉴国外发展经验，适应新的发展要求提出的重大战略思想。强调认清社会主义初级阶段基本国情，不能脱离实际、急于求成，而是要坚持把它作为推进改革、谋划发展的根本依据。我们必须始终保持清醒头脑，立足社会主义初级阶段这个最大的实际，科学分析，深刻把握我国发展面临的新课题、新矛盾，更加自觉地走科学发展道路，奋力开拓中国特色社会主义更为广阔的发展前景，因此，动辄提出建设“国际一流”“超一流”，这些都是歪曲和背离科学发展观真正内涵的行为。

故表述正确。

86、

本题考查马克思主义哲学。

生产方式是指社会生活所必需的物质资料的谋得方式，在生产过程中形成的人与自然界之间和人与人之间的相互关系的体系。人们一般把物质资料生产的物质内容称作是生产力，把其社会形式称作是生产关系。物质资料的生产方式是社会存在和发展的基础，无误。生产关系是指所有制关系、人们在生产过程中的地位与相互关系和产品分配关系。生产关系在生产发展的不同阶段，具有不同的性质和具体表现形式。人类历史上从低级到高级依次经历原始共产主义的、奴隶制的、封建制的、资本主义的和共产主义的五种生产关系。因此，不能说具有相同的性质。

故表述错误。

87、

本题考查经济法的相关知识。

经济法对市场失灵的克服具有其内在的优势，这种优势直接导缘于公权力的运用，由于经济法借助于公权力，因此它有能力直接对市场主体的私权进行广泛和大规模的限制，有能力直接改变市场主体的利益结构；由于公权力的运用主体是国家，因此它有能力克服市场过度自私的特性和市场的近视缺陷，使市场的运行在依赖经济人自利的动力的基础上也兼顾公共利益。这在理论上使经济法对市场失灵的克服成为一种最佳的法律路径。

故表述正确。

88、

本题考查社会主义市场经济体制。

政府用经济手段管理经济，常用的政策有货币政策和财政政策，而货币政策和财政政策，都是宏观调控的范畴，因此不能说以微观为主。

故表述错误。

89、

本题考查法律常识。

主要考查程序法相关考点，涉及民事案件所适用的诉讼程序，需要结合题干案例分析。

《民事诉讼法》第一百七十七条规定：“人民法院审理选民资格案件、宣告失踪或者宣告死亡案件、认定公民无民事行为能力或者限制民事行为能力案件、认定财产无主案件、确认调解协议案件和实现担保物权案件，适用本章规定。”而条文中的“本章”为《民事诉讼法》第十五章特别程序。

故表述正确。

90、

本题考查法律常识。

主要考查民法的基本原则中关于自愿原则的内容。

自愿原则是指意思自治，是民事主体在从事民事活动时，以自己的真实意志来充分表达自己的意愿。《民法总则》第五条规定：“民事主体从事民事活动，应当遵循自愿原则，按照自己的意思设立、变更、终止民事法律关系。”题干中合同、婚姻、遗嘱均属于民事法律行为，应该遵循自愿原则。

故表述正确。

91、

本题考查人文历史。

汤镬（tāng huò）：意为煮着滚水的大锅。古代常作刑具，用来烹煮罪人。例如，《史记·廉颇蔺相如列传》中“臣知欺大王之罪当诛，臣请就汤镬”。

故表述正确。

92、

本题考查人文历史。

安禄山本人就是三镇节度使，节度使是唐代开始设立的地方军政长官，节度使的日益强大，与中央政权矛盾日深，到天宝末年，终于爆发成为安史之乱。

故表述错误。

93、

本题考查人文历史。

四大古都指的是西安、北京、南京、洛阳，其中四大古都之首是西安。历史上先后有西周、秦国、秦朝、西汉、新莽、前赵、前秦、后秦、西魏、北周、隋、唐等十多个王朝在此建都，为都时间长达千年以上，特别是强盛的周、秦、汉、隋、唐以此为都，更增加了其浓厚的文化氛围，因此号称十三朝古都。

故表述正确。

94、

本题考查科技常识。

首次提出人猿同祖理论的科学家是达尔文。达尔文是英国生物学家，进化论的奠基人。出版《物种起源》，提出了生物进化论学说，从而摧毁了各种唯心的神造论以及物种不变论。恩格斯将“进化论”列为19世纪自然科学的三大发现之一（其他两个是细胞学说、能量守恒转化定律）。

故表述正确。

95、

本题考查科技。

下雨天，行人要避开灯杆、电线杆、变压器、电力线及其附近的树木等有可能连电的物体；经过积水地区时，发现有电线落入水中，必须绕行并及时报告相关部门。因为雨水是导体，如果灯杆，电线，变压器等漏电，人又接触了带电的雨水，会产生危险。

故表述正确。

96、

本题考查地理常识。

下加利福尼亚半岛位于墨西哥西北部，加利福尼亚湾与太平洋之间，北邻美国，又称加利福尼亚半岛、巴哈半岛。亚热带气候，年降水量低于250毫米，东岸甚至不足100毫米，不是潮湿的地区。

故表述错误。

97、

本题考查科技。

泡温泉能够促进血液循环、加速新陈代谢。皮肤过敏者、孕妇、手术过后者、有心脏病、高血压或身体不适者不宜泡温泉。而糖尿病患者则不宜长时间浸泡温泉，因为水温过高可使患者注射的胰岛素吸收加快，长时间身体过热使机体能量消耗增加，心脏负担加重，很容易出现意外。

故表述正确。

98、

本题考查国情省情。

在地形地貌上，吉林省地貌形态差异明显。地势由东南向西北倾斜，呈现明显的东南高、西北低的特征。以中部大黑山为界，可分为东部山地和中西部平原两大地貌。

故表述正确。

99、

本题考查国情省情。

黑土是一种性状好、肥力高，非常适合植物生长的土壤。全世界仅有四大块黑土区，分别是乌克兰的乌克兰



兰平原、美国的密西西比平原、中国的东北平原以及南美洲阿根廷连至乌拉圭的潘帕斯草原。吉林省确有“黑土地之乡”的美称。

故表述正确。

100、

本题考查科技。

嫦娥一号是我国首颗绕月人造卫星。2007年10月24日18时05分左右，嫦娥一号卫星在西昌卫星发射中心升空。2009年3月1日完成使命。

故表述错误。

101、

本题考查科技。

法国科学家拉瓦锡通过金属煅烧实验，于1777年撰写了《燃烧概论》，阐明了燃烧作用的氧化学说，要点为：①燃烧时放出光和热；②只有在氧存在时，物质才会燃烧；③空气是由两种成分组成的，物质在空气中燃烧时，吸收了空气中的氧，因此重量增加，物质所增加的重量恰恰就是它所吸收氧的重量；④一般的可燃物质（非金属）燃烧后通常变为酸，氧是酸的本原，一切酸中都含有氧。金属煅烧后变为煅灰，它们是金属的氧化物。他还通过精确的定量实验，证明物质虽然在一系列化学反应中改变了状态，但参与反应的物质的总量在反应前后都是相同的，初步揭示了燃烧的实质。

故表述正确。

102、

本题考查公文的基本知识。

通知具有广泛性、时效性、告知性、灵活性。时效性体现在通知的事项都是要求在一定时期内应知或应办的。

故表述正确。

103、

本题考查公文的基本知识。

主要考查公文发文办理的主要程序：已经发文机关负责人签批的公文，印发前应当对公文的审批手续、内容、文种、格式等进行复核；需作实质性修改的，应当报原签批人复审。因此，不能自行改正。

故表述错误。

104、

本题考查事业单位的相关制度

根据《事业单位登记管理暂行条例》第十三条规定：“事业单位被撤销、解散的，应当向登记管理机关办理注销登记或者注销备案。”

故表述错误。

105、

本题考查事业单位相关制度。

根据《事业单位工作人员处分暂行规定》：有下列行为之一的，给予记过处分；情节较重的，给予降低岗位等级或者撤职处分；情节严重的，给予开除处分：（一）散布损害国家声誉的言论，组织或者参加旨在损害国家利益的集会、游行、示威等活动的；（二）组织或者参加非法组织的；（三）接受境外资助从事损害国家利益或者危害国家安全活动的；（四）接受损害国家荣誉和利益的境外邀请、奖励，经批评教育拒不改正的；（五）违反国家民族宗教法规和政策，造成不良后果的；（六）非法出境、未经批准获取境外永久居留资格或者取得外国国籍的；（七）携带含有依法禁止内容的书刊、音像制品、电子读物进入国（境）内的；（八）其他违反政治纪律的行为。

故表述正确。

106、

本题考查事业单位相关制度。

事业单位工作人员或者集体有下列情形之一的，给予奖励：（一）长期服务基层，爱岗敬业，表现突出的；（二）在执行国家重要任务、应对重大突发事件中表现突出的；（三）在工作中有重大发明创造、技术革新的；（四）在培养人才、传播先进文化中作出突出贡献的；（五）有其他突出贡献的。

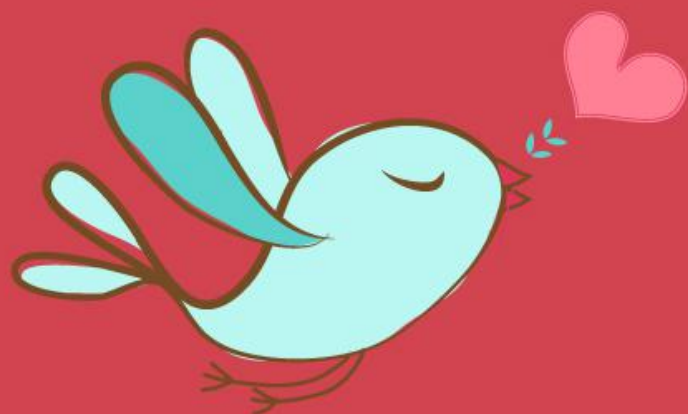
故表述正确。

107、

本题考查事业单位相关制度。

根据十九大报告：“深化事业单位改革，强化公益属性，推进政事分开、事企分开、管办分离。”同时，优化机构设置，明确功能定位也是正确表述。

故表述正确。



美好的事情即将发生...

something wonderful is about to happen



公考通