

2019 年 11 月河北迁安第二批部分事业单位招聘工
作人员考试真题

公考通网校

www.chinaexam.org



公考通 APP



微信公众平台

2019年11月河北迁安第二批部分事业单位招聘工作人员考试真题

一、公共基础知识。在每道小题列出的四个备选答案中只有一个是符合题目要求的。

1、2019年9月27日，国务院新办公室发布的《新时代的中国与世界》白皮书指出，70年来，中国发展取得成功，根本原因是在中国共产党领导下，中国人民找到了（ ）这条正确发展道路并且沿着这条道路坚定不移地走下去。

- A、共产主义
- B、改革开放
- C、中国特色社会主义
- D、以经济建设为中心

2、2019年9月生态环境部宣布，将利用3个月时间开展对群众反映强烈的生态环境问题（ ）问题进行专项整治。

- A、平时不作为、急时“一刀切”
- B、乱排放污水
- C、垃圾分类难施行
- D、汽车尾气排放量大

3、2019年10月5日晚，作为世界首个在月球背面软着陆和巡视探测的航天器，（ ）探测器已经顺利完成第十月昼的科学探测工作并进入第十月夜休眠。

- A、嫦娥一号
- B、嫦娥二号
- C、嫦娥三号
- D、嫦娥四号

4、2019年10月21日，（ ）修订草案提请十三届全国人大常委会第十四次会议审议。与现行的该法相比，修订草案的条文从72条增加到130条，新增了“网络保护”“政府保护”两章。

- A、未成年人保护法
- B、婚姻法
- C、公司法
- D、继承法

5、（ ）是包括马克思主义哲学在内的全部哲学的基本性质，也是哲学的优长所在。

- A、独立性
- B、实证性
- C、思辨性

D、创造性

6、过紧日子关键是把握好“度”，既要尽力而为，又要量力而行。俗话说：“吃不穷、穿不穷，计划不到一世穷。”只有会过紧日子、过好紧日子，才能确保减税降费政策落到实处，也才会迎来后面的好日子。

上述内容体现了（ ）的关系原理。

A、物质和意识

B、内因和外因

C、量变和质变

D、共性和个性

7、有人认为：人类社会是不断向前发展的，每一天都是新的发展，不可能存在停滞或倒退。这种说法的错误在于（ ）。

A、只看到人类社会发展的前进性，没有看到曲折性

B、只看到人类社会发展的周期性，没有看到前进性

C、只看到人类社会发展的曲折性，没有看到前进性

D、只看到人类社会发展的周期性，没有看到曲折性

8、下列成语所蕴含的哲学道理与其余三项不一致的是（ ）。

A、随机应变

B、因势利导

C、量体裁衣

D、削足适履

（一）

下图这幅名为《帮不了》的漫画中，一位官员面对反腐高压正祈求菩萨保佑。



9、图中这位官员的做法是典型的（ ）。

A、客观唯心主义

B、形而上学唯物主义

C、历史唯物主义

D、辩证唯物主义

10、近年来，一些党员、干部从封建迷信中寻找精神寄托，热衷于烧香拜佛。这主要体现出当前一些党员、干部身上存在（ ）的问题。

- A、决策失误
- B、信仰缺失
- C、贪图享乐
- D、贪污腐败

11、对于漫画中所反映的问题，习近平总书记多次强调要把加强政治建设摆在首位，增强党员“四个意识”，“四个意识”是指（ ）。

- A、民主意识、改革意识、解放意识、斗争意识
- B、合作意识、开放意识、竞争意识、奉献意识
- C、政治意识、大局意识、核心意识、看齐意识
- D、集体意识、团结意识、吃苦意识、革命意识

12、党的十九大报告指出，（ ）是我们党最鲜明的品格。

- A、统一战线
- B、以人为本
- C、勇于自我革命，从严管党治党
- D、始终代表中国最广大人民的根本利益

13、国家主席习近平在国际刑警组织第八十六届全体大会开幕式上的主旨演讲，就加强警务和安全方面合作，共同构建普遍安全的人类命运共同体提出了四点主张，其中不包括（ ）。

- A、坚持合作共建，实现持久安全
- B、坚持扩大开放，实现信息共享
- C、坚持法治精神，实现公平正义
- D、坚持改革创新，实现共同治理

14、2019年6月28日，习近平总书记在二十国集团领导人峰会上发表重要讲话时指出，我们将全面取消外资准入负面清单之外的限制。准入后阶段，对在中国境内注册的各类企业平等对待，一视同仁，建立健全外资企业投诉机制。这句话反映了我国愿进一步（ ）。

- A、开放市场
- B、持续改善营商环境
- C、主动扩大进口
- D、全面实施平等待遇

15、亚里士多德主张“人类必须互相保持和谐而生活”，18世纪欧洲启蒙学者倡导“世界主义”精神，习近平总书记致力倡建“人类命运共同体”，这些主张从不同角度、不同层面和不同程度体现了（ ）的思想理念。

- A、仁者爱人
- B、无为而治
- C、天下为公，天下大同
- D、任人唯贤，德才兼备

16、2019年9月27日，习近平总书记在全国民族团结进步表彰大会上强调，在各族群众中加强（ ）教育，牢固树立正确的祖国观、民族观、文化观、历史观，对构筑各民族共有精神家园，铸牢中华民族共同体意识至关重要。

- A、爱国主义
- B、公民道德
- C、社会主义荣辱观
- D、社会主义核心价值观

17、习近平总书记曾在各类场合多次发表了有关生态文明的讲话、论述和批示，下列不符合生态文明理念的是（ ）。

- A、征服自然
- B、顺应自然
- C、尊重自然
- D、保护自然

18、为方便市民出行，A市政府发布了《A市关于鼓励共享单车发展的试行意见》，这项举措主要体现的行政管理的运行职能是（ ）。

- A、决策职能
- B、政治职能
- C、组织职能
- D、文化职能

19、周局长向来工作效率高，做事雷厉风行，他的下属称他是一个好的管理者，但不是一个合格的领导者。下列关于领导者与管理者的表述正确的是（ ）。

- A、一般来说，一个成功的领导者必定是一个优秀的管理者
- B、领导者是组织目标的执行者，管理者是组织目标的制定者
- C、领导者的影响力仅来自于他们所在职位赋予的正式职位权力

D、管理是一种程序化的控制工作，而领导是一种变革活动

20、国家行政行为主体所实施的行政行为，对全社会的各个层面都会产生深刻而广泛的社会影响。根据不同的标准，可将行政行为分为不同种类。下列行政行为与其种类对应不正确的是（ ）。

- A、国务院下发关于开展抗震救灾的通知——抽象行政行为
- B、对交通违章处罚开具书面罚单——自由裁量行政行为
- C、中国人民银行关于调整存款利息的决定——积极行政行为
- D、政府与若干民营企业合作投资公益事业——多方行政行为

21、必须紧紧抓住行政绩效这个“牛鼻子”，以提高行政效率和行政效能为目的，努力改进政府的各项工作，全面提升政府的行政管理水平和为公众服务的质量，这是因为（ ）。

- A、行政绩效是行政管理追求的最终目标
- B、行政绩效是政府施政能力的标志
- C、行政绩效是政府职能发挥的显示器
- D、行政绩效是行政改革的动力和准绳

22、（ ）指政府在施政过程中运用传播沟通的方法，促进政府与公众之间相互了解、理解、信任和合作的管理活动。

- A、行政公共关系
- B、国际公共关系
- C、区域公共关系
- D、现代公共关系

23、按照具体用途和内容的不同，可将决定分为四类。《XX市人民政府关于修改〈XX市商品交易市场管理规定〉的决定》属于（ ）。

- A、法规性决定
- B、指挥性决定
- C、奖惩性决定
- D、知照性决定

24、下列公文中摘抄的句子，语言表达符合公文写作规范的是（ ）。

- A、汛期将至，各地、各单位应扎实做好防洪抢险的准备工作
- B、我们一定要采取措施，尽可能节省不必要的开支和浪费
- C、参加这次活动的有共产党员、干部职工、共青团员，还有女同志
- D、一段时间内，不少地区车匪路霸横行，盗窃、抢劫国家物资，损失很大

25、答复报告用于答复上级机关的询问，此类报告最恰当的结语是（ ）。

- A、“专此报告”
- B、“以上报告当否，请指示”
- C、“请予批转”
- D、“以上报告，请遵照执行”

26、通知所传达的事项，往往要求被通知者快速办理，这体现了通知具有（ ）的特点。

- A、广泛性
- B、简便性
- C、时效性
- D、具体性

27、总结是指社会团体、企业单位和个人在自身的某一时期、某一项目或某些工作告一段落或者全部完成后进行回顾检查、分析评价，从而肯定成绩，得到经验，找出差距，得出教训和一些规律性认识的一种书面材料，其本质特点是（ ）。

- A、内容的针对性
- B、内容的时效性
- C、内容的自我性
- D、回顾的理论性

28、老李是某单位的员工，三十年如一日奋斗在基层，将自己的青春都奉献给了基层群众，现单位要对老李的先进事迹进行表彰，下列文种中，最适合的是（ ）。

- A、公报
- B、公告
- C、通报
- D、函

（二）

国务院办公厅关于加强核电标准化工作的指导意见

①

各省、自治区、直辖市人民政府、国务院各部委、各直属机构：

安全高效发展核电是我国能源战略的重要组成部分。核电标准化是支撑我国核电安全和可持续发展的重要保障，是促进核电“走出去”的重要抓手，对推动我国由核电大国向核电强国迈进具有重要意义。为进一步加强我国核电标准化工作，经国务院同意，现提出以下意见。

一、总体要求

国务院办公厅

②

29、这篇公文标题的结构组成是（ ）。

- A、发文机关名称、事由及文种
- B、抄送机关名称、事由及文种
- C、事由和文种
- D、正文和文种

30、填入横线①处的发文字号，书写正确的一项是（ ）。

- A、国办发【2018】第71号
- B、国办发【2018】71号
- C、国办发〔2018〕第71号
- D、国办发〔2018〕71号

31、文中主送机关的格式有误，正确的格式应该为（ ）。

- A、居左顶格书写
- B、居左空一格书写
- C、居中书写
- D、居右书写

32、填入横线②处的成文日期应为（ ）。

- A、2018/07/23
- B、2018年7月23日
- C、2018-7-23
- D、2018.07.23

33、现在人们的生活富裕了，同时也有了“天天吃着山珍海味也吃不出当年饺子的香味”的感慨。从经济学角度看，这体现了（ ）。

- A、蝴蝶效应
- B、二八定律
- C、墨菲定律
- D、边际效用递减规律

34、某国国民所拥有的全部生产要素在一定时期所生产的最终产品的市场价值指的是（ ）。

- A、国内生产总值
- B、国民生产总值
- C、国内生产净值

D、经济增长率

35、富有弹性的商品需求量对于价格的变动比较敏感，一般来说，其需求价格弹性指数（ ）。

- A、大于 1
- B、大于 0
- C、小于 1
- D、等于 0

36、 $\frac{2}{3}, \frac{5}{8}, \frac{13}{21}, \frac{34}{55}, (\quad)$

- A、 $\frac{45}{127}$
- B、 $\frac{54}{134}$
- C、 $\frac{89}{144}$
- D、 $\frac{76}{145}$

37、2, 3, 4, 6, 9, ()

- A、11
- B、13
- C、14
- D、15

38、 $15^\circ, 30^\circ, 60^\circ, 90^\circ (\quad)$

- A、 120°
- B、 140°
- C、 160°
- D、 180°

39、2, 3, 5, 10, 20, 40, ()

- A、60
- B、70
- C、80
- D、100

40、2, 6, 12, 20, ()

- A、26
- B、30

C、36

D、40

41、我国客轮停靠在日本一港口时，一日本人在客轮上窃取了我国一公民的财物，价值 500 元。根据()原则，我国可以对本案立案管辖。

A、属人管辖

B、属地管辖

C、普遍管辖

D、保护管辖

42、李某酒后骚扰某女子，却被该女子推倒在地。闻讯而来的警察刘某见李某倒地，未采取任何措施便离开。最终李某因倒地撞击头部，颅内出血而死亡，李某家属欲索取赔偿。对此下列说法正确的是()。

A、李某家属不能申请国家赔偿

B、警察刘某应承担民事侵权责任

C、可以向刘某所在公安机关的上一级机关先申请国家赔偿

D、李某家属对行政不作为不服起诉的，可以一并提出国家赔偿请求

43、根据国家机关的职能划分，M 市人民检察院属于()。

A、法律监督机关

B、审判机关

C、行政机关

D、社会团体

44、甲因数次向乙讨要借款未果，于某晚将乙捆绑至家中，并声称若乙不还钱便不让乙走。甲的行为侵犯了乙的()。

A、人身自由权

B、财产权

C、身体权

D、健康权

45、“三严三实”是新时期党员领导干部的为人之本，成事之要，为政之道，施政之德。“三严三实”体现出了中华传统美德中的()。

A、诚实守信，以礼敬人

B、自强不息，勇于革新

C、修身为本，严于律己

D、父慈子孝，尊老爱幼

46、贫困生张某长期受到社会资助，其在毕业后选择从事社会公益类事业，积极推行包括社区服务公共福利等公益项目。张某的做法体现了（ ）的职业道德。

- A、服务社会
- B、实事求是
- C、办事公道
- D、诚实守信

47、“不惑之年”常用来形容人到中年，也特指四十岁。下列小于“不惑”年龄的是（ ）。

- A、知天命
- B、古稀
- C、而立
- D、花甲

48、（ ）是一种古老的文字，是目前见到的最早而且较系统、成熟的文字。

- A、石鼓文
- B、金文
- C、小篆
- D、甲骨文

49、现在形容教师学生众多，多用“桃李满天下”，而“桃李”就是指代老师所栽培的学生。下列选项中，（ ）同样属于教育方面的代称。

- A、杏坛
- B、杏林
- C、桑梓
- D、桑麻

50、在山东省淄博市一位名人的故居，悬挂一副楹联：“写鬼写妖高人一等，刺贪刺虐入骨三分。”它颂扬的是（ ）。

- A、罗贯中
- B、蒲松龄
- C、吴敬梓
- D、马致远

51、诗句“咬定青山不放松，立根原在破岩中。千磨万击还坚劲，任尔东西南北风。”描写的是“岁寒三友”中的（ ）。

- A、竹

B、梅

C、松

D、菊

52、小说《三国演义》里为关羽“刮骨疗伤”的神医是（ ）。

A、华佗

B、李时珍

C、张仲景

D、葛洪

53、汉武帝时候，西汉王朝在政治、经济、军事和思想上实现了大一统，开始进入鼎盛时期。汉武帝的大一统措施不包括（ ）。

A、建立了明确的人才举荐制度

B、统一铸造五铢钱

C、罢黜百家，独尊儒术

D、焚书坑儒

54、经过春秋时期旷日持久的争霸战争，战国七雄的格局正式形成，在这七雄之中，后期以（ ）国力最强。

A、齐国

B、楚国

C、秦国

D、魏国

55、发源于我国唐古拉山脉的澜沧江在越南境内被称为（ ）。

A、怒江

B、红河

C、湄公河

D、湄南河

56、（ ）是全世界最大的群岛国家，疆域横跨亚洲及大洋洲，别称“千岛之国”。

A、泰国

B、印度尼西亚

C、菲律宾

D、南非

57、纤维素是一种由葡萄糖首尾相连而成的高分子化合物，是地球上含量最丰富的多糖类物质，下列选项中纤维素含量最高的天然产物是（ ）。

- A、棉花
- B、木材
- C、秸秆
- D、竹子

58、硬水是指含有较多可溶性钙、镁化合物的水，下列关于硬水的说法错误的是（ ）。

- A、硬水容易使水壶结水垢
- B、硬水会对健康造成直接危害
- C、用硬水加热洗澡后，皮肤干燥、粗糙
- D、用硬水泡茶会改变茶的色香味而降低其饮用价值

59、醋不仅仅是中国各大菜系中传统的调味品，在日常生活也有不少妙用，下列用法不属于醋的妙用的是（ ）。

- A、在洗手间放醋止臭
- B、用稀释醋清洗厨房、窗台、衣物上的油污
- C、被蚊虫叮咬后在红肿瘙痒处涂抹醋以止痒
- D、用醋除去水壶中的水垢

60、晚霞是指傍晚日落前后天边出现的五彩缤纷的彩霞，它的形成与（ ）有关。

- A、光的漫反射
- B、光的散射
- C、光的衍射
- D、光的反射

61、一个人沿着笔直的公路向前走，在走路的过程中会受到四个力的作用，其中直接驱动人向前运动的力是（ ）。

- A、路面对鞋底的摩擦力
- B、迎面而来的风对人的摩擦力
- C、路面对人的支持力
- D、地球对人的吸引力

62、著名诗人卢梅坡描述梅花“梅须逊雪三分白，雪却输梅一段香”，卢梅坡可以闻到梅花的香味是由于（ ）。

- A、心理暗示

- B、分子扩散
- C、视觉效果
- D、动能定理

二、言语理解与表达。在每道小题列出的四个备选答案中只有一个是符合题目要求的。

63、目前的行政监察只有检查权、调查权、建议权和行政处分权等，且_____于各个部门，且重于事后监督，在实践中相对乏力。监察委可采取的措施有 12 项，将过往的各监察力量、手段集于一身，反腐将更全面也更具威力。

填入画横线部分最恰当的一项是（ ）。

- A、散开
- B、分散
- C、分布
- D、分离

64、无论是经贸谈判，还是国际交往，中国的开放大门始终敞开，中国的原则底线_____。任何人都改变不了中国人民走中国特色社会主义道路的决心，任何人都阻挡不了中华民族实现伟大复兴的步伐！

填入画横线部分最恰当的一项是（ ）。

- A、固若金汤
- B、坚如磐石
- C、坚不可摧
- D、雷打不动

65、移动互联网_____下，不少人成了玩手机的低头族，读屏时间远远多于读书时间。昔日书香_____的象牙塔也难逃时代洪流，引起社会各界对大学生阅读状况的忧虑与关注。

依次填入画横线部分最恰当的一项是（ ）。

- A、浪潮 浓郁
- B、浪涛 浓重
- C、浪潮 浓重
- D、浪涛 浓郁

66、勇担重任，与祖国同心同向。回眸_____，中国航天事业在一穷二白的环境下创建，工作环境艰苦、科研设备缺乏，老一辈航天人_____，凭借坚定的信念，逢山开路、遇水架桥，走出了一条自力更生、艰苦奋斗的自主创新道路。

依次填入画横线部分最恰当的一项是（ ）。

- A、眺望 风餐露宿
- B、展望 寝苫枕块

C、凝望 筭路蓝缕

D、张望 栉风沐雨

67、文学创作，以修辞作品来_____人类的审美理想；商务合同，以修辞策略来_____交际双方的经济利益；外交公告，以修辞行为来_____国家与国家之间的关系。

依次填入画横线部分最恰当的一项是（ ）。

A、表现 调整 调节

B、浮现 规定 调理

C、涌现 界定 调解

D、展现 划分 调制

68、一副对联的上下联之间，内容应当相关，_____上下联各写一个不相关的事物，两者不能照映、贯通、呼应，_____不能算一副合格的对联，_____不能算作对联。

依次填入画横线部分最恰当的一项是（ ）。

A、由于 所以 而且

B、虽然 那么 而且

C、即使 仅仅 甚至

D、如果 就 甚至

69、依次填入下列画横线部分的字词，正确的一组是（ ）。

(1) 有些年轻人讲起话来滔滔不绝，写起字来却让人不敢恭维，提笔忘字的现象更是_____。

(2) 广大学生每天埋头于书山题海，对于各种作业应接不_____，根本顾不上字写得好不好看，工整不工整。

(3) 有必要统一将中小学书法纳入考试科目，对书法常识和书写水平进行考_____，书法分数作为升学成绩的一部分。

A、屡试不爽 暇 查

B、司空见惯 暇 查

C、家常便饭 瑕 察

D、层出不穷 遐 察

70、借鉴与模仿，致敬与抄袭，_____。但真正有抱负的创作者，往往是坚定的文化自信者，常以原创为己任。

填入画横线处最适合的一项是（ ）。

A、常常都是泾渭分明

B、有时未必泾渭分明

C、说难实易

D、说易实难

71、①如果我们能够在现实中感知到知识的存在，以及它对解决实际问题或内心困惑的效果，我们的求知欲就会不断良性循环

②而在今天这个快速变动的社会，知识以极快的速度更新，对这一机制的依赖就更甚

③这一激发机制适用于任何社会形态

④人们是需要触感来激发求知欲的

⑤一个人如果从某次知识汲取中获得了快感，就会激发他寻求更多同类型的快感

⑥相对于不能体验这种快感的人，他就会获得一种加速度的优势积累

将上述句子组成语意连贯的语段，排序最恰当的一项是（ ）。

A、⑤⑥①②③④

B、④①⑤⑥③②

C、③①⑤⑥④②

D、⑤⑥③①④②

72、刻意捂汗可引起中枢神经性体温调节功能障碍，导致产妇中暑甚至休克，曾有某农村一产妇被活活“捂死”的悲剧发生，其实产妇并不是病人，她们对温度的需求与正常人一样，在高温环境下可以使用电扇和空调。为避免感冒，可采取一些措施，将空调扇页向下，冷风不直吹；温度降下来后可暂停一会儿再开等。

这段文字中，作者对产妇刻意捂汗的态度是（ ）。

A、赞成

B、反对

C、中立

D、无所谓

73、资源短缺是当今人类面临的最严重的环境问题之一。资源短缺的表现之一是可耕地资源不足，粮食生产的增长赶不上人口的增长。因此，许多人发出警告：地球将无法养活超过 100 亿的人口。然而，一些乐观的人士反对这种危言耸听的说法。他们认为，虽然陆地上可耕地的开发已近极限但地球上还有广阔的海洋可供开发，大海完全有可能成为人类未来的粮仓。

根据这段文字，“危言耸听”的说法指的是（ ）。

A、地球海洋资源面临枯竭

B、可耕地资源严重不足

C、目前已出现粮食短缺的情况

D、地球无法保障超过 100 亿人口的生活

74、古人创作之所以皎然可品，原因就在于其关乎主体文才。文才以彼此卓然自异的才性为根基，呈现在作品中则形成与其相应的风格体貌，这是一个类似“夺魂摄魄”的创造过程，一朝成文，即如锦绣织就，风采难以隐匿。古人将其视为文学创作的理想境界，这是对富有性情才能者的艺术概括，是对最高品位作品的礼赞。

下列与这段文字中有关古人文学创作的观点最为相近的是（ ）。

- A、文不对题
- B、文如其人
- C、知人论世
- D、为情造文

75、近年来，因为新兴媒体的冲击、受众阅读习惯的改变，传统报业陷入阅读率和影响力不断下降的危机。加上新闻赋权的泛滥和商业广告的分化流失，主要依靠广告和发行实现盈利的传统媒体出现了整体性生存与发展困境，转型发展迫在眉睫。

这段文字意在指出（ ）。

- A、新兴媒体的发展引领传统媒体的发展
- B、传统报业的影响力已不比以往
- C、传统媒体的发展前景堪忧
- D、传统媒体急需转型以走出困境

76、如今，育人不仅是专业知识的灌输，更是综合素质的培养和人格品行的涵养。从这个角度而言，教育绝不仅仅局限于校园。在育人这项宏大的社会工程中，没有人能“独善其身”，在育人工作者坚定理想信念、不断更新知识的同时，还有赖于形成有利于激发学校、家庭、社会、学生各个层面合力的育人机制。

对这段文字概括最恰当的是（ ）。

- A、育人需要依靠各种机制的力量
- B、育人工作者需要大量知识储备
- C、育人工作者不仅仅局限于校园
- D、知识更新换代让育人工作变难

77、不忘初心、抓实改革，就要确保改革举措真正落地生根。要把改革举措放到实践中去检验，让基层来评判，让群众来打分。要以市县乡换届为契机，以改革实绩论英雄，发现和重用那些想改革、敢改革、会改革的“狮子型”干部，坚决把那些不思改革、阻碍改革、怕得罪人的“太平官”、“逍遥官”、“玲珑官”调整下来，在全省造就一支务实担当的改革队伍。

与这段文字内容不相符的一项是（ ）。

- A、落实改革举措是抓实改革的保障
- B、基层群众是改革举措好坏的评判人

- C、只有“狮子型”干部才敢于改革
- D、“太平官”面临着被调整的危机

78、川剧大师们应邀来到洛杉矶加州大学世界舞蹈历史大师课堂，以川剧经典剧目《打神》为例，结合自己的表演经验，同现场 60 多位学生分享、介绍了川剧艺术的特点和风格。第二天，他们又应戏剧学院的邀请开设大师课，继续分享传播川剧艺术，洛杉矶一所中学特地邀请他们参加学校高年级的中国年活动，大师们表演的《射雕》、变脸等点燃了全场气氛，笑声、喝彩声不断，学生们在度过了一个欢乐中国年的同时，也充分感受到了中国优秀传统文化的神奇魅力。

最适合作为本段文字标题的是（ ）。

- A、“川韵蜀戏”引发美国观众叫好
- B、美国土地上上演经典川剧折子戏
- C、川剧大师在美开课传播川剧艺术
- D、川剧精彩让美国观众大开眼界

三、判断推理。在每道小题列出的四个备选答案中只有一个是符合题目要求的。

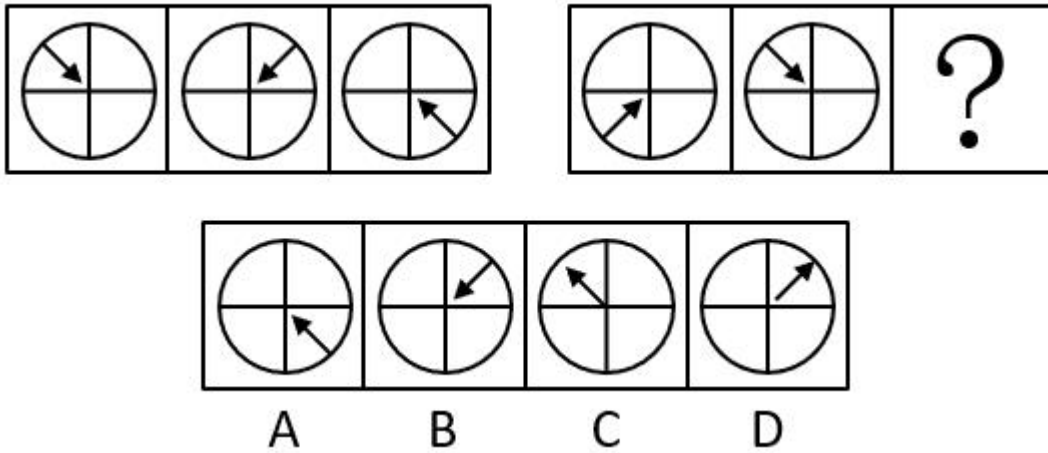
79、从所给的四个选项中，选择最合适的一个填入问号处，使之呈现一定的规律性。（ ）

国	珏	呈	韬	瑁	?
---	---	---	---	---	---

滔	玮	瑁	滔
A	B	C	D

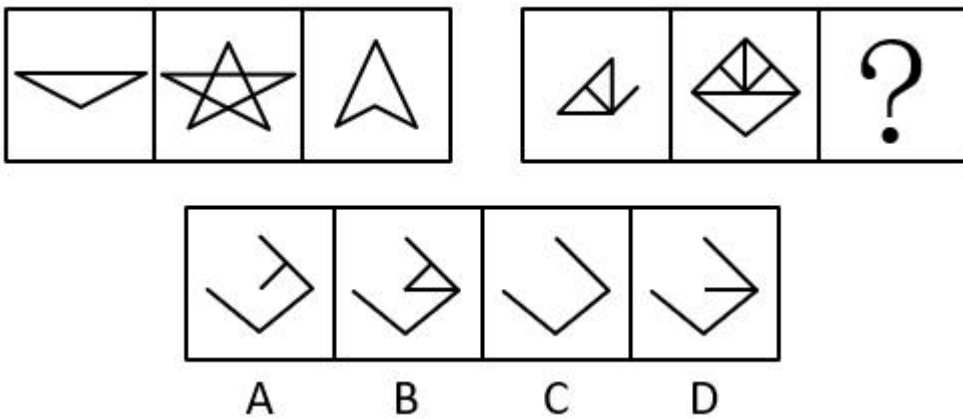
- A、A
- B、B
- C、C
- D、D

80、从所给的四个选项中，选择最合适的一个填入问号处，使之呈现一定的规律性。（ ）



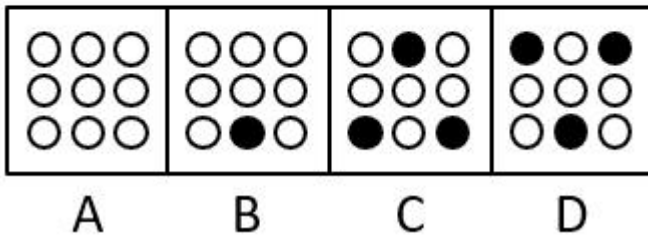
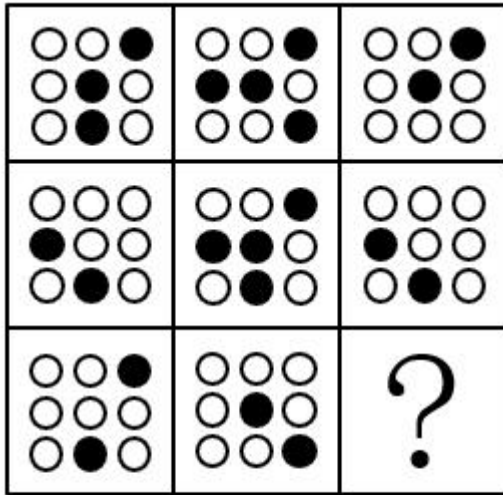
- A、A
- B、B
- C、C
- D、D

81、从所给的四个选项中，选择最合适的一个填入问号处，使之呈现一定的规律性。（ ）



- A、A
- B、B
- C、C
- D、D

82、从所给的四个选项中，选择最合适的一个填入问号处，使之呈现一定的规律性。（ ）



- A、A
- B、B
- C、C
- D、D

83、与“ζ ζ μ μ ζ τ τ ζ”这组符号逻辑关系最为相近的一项是（ ）。

- A、§ ⊕ § γ γ T ρ ρ
- B、η η δ δ η x x η
- C、x η δ δ η η x x
- D、κ κ γ γ κ γ κ κ

84、与“酗酒：伤身”这组词关系最为相近的一项是（ ）。

- A、刻苦：天赋
- B、地震：预报
- C、播种：秋天
- D、超速：违章

85、与“一叶障目：不见泰山”这组词关系最为相近的一项是（ ）。

- A、一日不见：如隔三秋

- B、君子一言：驷马难追
- C、刻舟求剑：守株待兔
- D、不入虎穴：焉得虎子

86、（ ）对于“皮肤”相当于（ ）对于“房子”。

- A、毛发 住户
- B、身体 门
- C、细胞 砖头
- D、衣服 窗帘

87、与“孟轲：《孟子》：缘木求鱼”这组词逻辑关系最为相近的一项是（ ）。

- A、李耳：《道德经》：虚怀若谷
- B、孔子：《论语》：长善救失
- C、庄周：《庄子》：见贤思齐
- D、墨翟：《墨子》：独善其身

88、与“百发百中：畏首畏尾：诚心诚意”这组词逻辑关系最为相近的一项是（ ）。

- A、百依百顺：戒骄戒躁：惟妙惟肖
- B、自怨自艾：恍恍惚惚：彼此彼此
- C、不卑不亢：自暴自弃：美轮美奂
- D、蠢头蠢脑：不伦不类：自私自利

89、太阳爆发活动是太阳大气中发生的持续时间短暂、规模巨大的能量释放现象，主要通过增强的电磁辐射、高能带电粒子流和等离子体云等三种形式释放。太阳爆发活动喷射的物质和能量到达近地空间后，可引起地球磁层、电离层、中高层大气等地球空间环境强烈扰动，从而影响人类活动。

根据上述定义，下列最不可能受太阳爆发活动的影响而产生的是（ ）。

- A、航班停飞
- B、雷雨交加
- C、卫星故障
- D、突发停电

90、拟制血亲关系：指当事人之间本无血缘关系，经过法定程序确认其为亲戚关系。在我国拟制血亲关系仅指《婚姻法》《收养法》明确规定的情形。

下列属于拟制血亲关系的一项是（ ）。

- A、干爹和干女儿
- B、在同一个户口簿上的养母与养女

C、老王的私生子和老王

D、孤儿院长大的小赵和抚养他长大的孤儿院保育员

91、一家网站对 6 万多名老年女性进行观察后发现，那些每周至少快走 4 次的老年女性髌部骨折风险远低于那些走路速度慢的老年女性。因此，该网站建议老年女性在散步时尝试“间歇走”，即散步时注意加入 3~5 次各 2 分钟的快步走，速度以无法与他人对话为宜，这样有助于提升骨密度。

下列选项如果为真，最能质疑上述结论的是（ ）。

A、在剧烈运动中，人体的关节起到的作用更重要

B、较高密度的骨骼才能承受快走带来的物理冲击

C、运动使肌肉疲劳，会加大骨骼承重的风险

D、只要走的步数相同，运动量都是相同的

92、某高校有两个保送外校研究生的名额，李老师认为小华和小昭中至多有一人可以获得该名额，王老师得知后表示不同意李老师的观点。那么，下列选项中，（ ）最准确地表达了王老师的观点。

A、小华和小昭都不可以获得保送外校研究生的名额

B、小华和小昭中至少有一人可以获得保送外校研究生的名额

C、小华和小昭都可以获得保送外校研究生的名额

D、如果小华可以获得保送外校研究生的名额，则小昭不可以

93、某部门共有 5 人，有以下三个命题：①部门中有部分是女生；②部门中有部分是男生；③部门经理是男生，已知这三个命题中有且仅有一个是真的，由此可以推出该部门（ ）。

A、5 人都是女生

B、5 人都是男生

C、只有 1 人是女生

D、至少有 2 人是男生

94、A 大学的乒乓球社刚举行完一场乒乓球比赛，社员小刘、小翠、小萍、小艺中有一个人得了冠军，其他社员问他们比赛结果时，他们的回答如下：

小刘说：“夺冠的是小翠。”

小翠说：“我并没有参加这次比赛。”

小萍说：“我虽然参加了比赛，但是没有夺冠。”

小艺说：“如果小萍没有夺冠就是我夺冠了。”

如果他们之中只有一个人说了假话，这个人是（ ）。

A、小刘

B、小翠

C、小萍

D、小艺

四、数量关系。在每道小题列出的四个备选答案中只有一个是符合题目要求的。

95、有 4 个数，它们的和是 150，且第一个数是第二个数的 2 倍，第二个数是第三个数的 2 倍，第三个数又是第四个数的 2 倍，则第二个数应是（ ）。

A、10

B、25

C、30

D、40

96、已知某种“刮刮卡”的中奖规则为：个位数是百位数的 3 倍，十位数与百位数相加刚好又等于个位数。那么若想中奖，“刮刮卡”上的数字可能是（ ）。

A、147

B、258

C、286

D、369

97、某校圆形操场面积为 18000 平方米，小明以 120 米/分钟的速度绕着操场跑一圈约需（ ）分钟。（ π 精确到 3.14）

A、1

B、4

C、10

D、15

98、甲下午 5 点整要从家里开车去单位接妻子回家，往返需 1 小时。甲的妻子在下午 4 点整就从单位出发步行向家里走来，途中遇到来接自己的甲，便坐上车回家，于下午 5 点 40 分回到家里。那么汽车的速度是甲的妻子步行速度的（ ）。

A、5 倍

B、6 倍

C、7 倍

D、8 倍

99、某年级甲班和乙班参加军训阅兵式，甲班排成了一个方阵，最外层的人数是 16，乙班排成了两个人数相同的方阵，每个方阵最外层的人数是 8。则甲、乙两班共（ ）人。

A、33

B、41

C、43

D、45

100、一项工程，甲队单独做每天能完成该项工程的 $\frac{1}{20}$ ，乙队单独完成这项工程需要12天。如果两队合作完成这项工程的 $\frac{1}{2}$ ，需要（ ）天。

A、5

B、6

C、3

D、4

五、资料分析。所给出的文字和图表资料均有几个问题要回答。请你根据资料提供的信息进行分析、比较，作出判断处理。

(三)

2019年上半年，G省工业经济运行的特点：

(一) 月度增速呈平稳态势。上半年，全省规模以上工业企业累计完成增加值15429.03亿元，同比增长4.8%，增幅与上月累计持平，比一季度回落1.7个百分点，比上年同期回落1.4个百分点。从月度趋势来看，初步呈现平稳态势，受增值税率调整政策因素影响，一季度及3月当月增速较高，4月当月大幅回落后，5月和6月出现回升，6月当月增长4.7%，比5月提高0.9个百分点，比4月提高3.6个百分点。

(二) 重工业贡献率提高。上半年，全省规模以上工业中轻工业实现增加值5088.50亿元，同比增长3.1%，增幅分别比一季度和上月累计回落2.8个和0.1个百分点，对全省规模以上工业增加值增长的贡献率为21.3%，拉动全省规模以上工业增长1.0个百分点；重工业实现增加值10340.53亿元，同比增长5.7%，增幅比一季度回落1.2个百分点，比上月累计提高0.2个百分点。

(三) 国有控股企业增速加快。上半年，全省规模以上国有控股企业实现增加值2579.84亿元，同比增长6.2%，增幅分别比一季度和上月累计加快3.1个和2.0个百分点；规模以上民营工业实现增加值8073.09亿元，同比增长7.5%，增幅比一季度回落4.0个百分点，回落幅度较大，比上月累计回落0.4个百分点；外商及港澳台商投资企业实现增加值5579.24亿元，同比增长0.5%，增幅比一季度回落1.0个百分点，与上月累计持平，增速相对偏低。

(四) 大型企业生产相对稳定。上半年，全省规模以上工业中大型企业实现增加值7774.51亿元，同比增长6.4%，增幅与一季度持平，对全省规模以上工业增加值增长的贡献率为66.5%，比一季度提高16.3个百分点，对全省工业增长的支撑作用较大；中型企业实现增加值3342.34亿元，同比增长0.02%，增幅比一季度回落1.6

个百分点。比上月累计提高 0.6 个百分点；小微型企业实现增加值 4312.18 亿元，同比增长 5.8%，增幅比一季度回落 5.0 个百分点，回落幅度较大。

（五）现代产业比重提高。上半年，全省先进制造业实现增加值 8723.69 亿元，同比增长 5.8%，高于全省规模以上工业平均 1.0 个百分点，占全省规模以上工业企业的比重为_____，比上年同期提高 0.8 个百分点，高技术制造业实现增加值 4882.99 亿元，同比增长 8.7%，高于全省规模以上工业企业平均水平 3.9 个百分点。

101、2019 年 1-3 月，G 省规模以上工业企业累计完成增加值同比增长（ ）。

- A、6.5%
- B、1.7%
- C、4.8%
- D、3.1%

102、2018 年上半年，G 省规模以上工业中轻工业实现增加值约为（ ）亿元。

- A、4852.21
- B、4935.50
- C、5062.32
- D、5142.45

103、填入材料中画横线部分最恰当的数值是（ ）。

- A、76.5%
- B、56.5%
- C、65.6%
- D、82.3%

104、2019 年上半年，G 省规模以上民营工业实现增加值约为国有控股企业实现增加值的（ ）倍。

- A、1
- B、2
- C、3
- D、4

105、根据上述资料，下列说法正确的是（ ）。

- A、与 2019 年 4 月相比，2019 年 5 月 G 省规模以上工业企业累计完成增加值的当月增长率较小
- B、2018 年上半年，G 省规模以上工业中重工业实现增加值约为 10965.57 亿元
- C、2019 年上半年，G 省规模以上工业中中型企业的增加值比小微企业的增加值多 970 亿元
- D、2019 年上半年，G 省高技术制造业的增加值占全省规模以上工业企业的比重约为 31.6%

六、多项选择题。在每道小题列出的四个备选答案中至少有两个符合题意的。

106、2019年10月23日，中央宣传部在北京向全社会宣传发布李夏的先进事迹，追授他“时代楷模”称号。下列选项中，同属2019年“时代楷模”的有（ ）。

- A、张富清
- B、陈俊武
- C、陈立群
- D、杨春

107、批评性通报即披露和批评错误，教育和引导他人引以为鉴的通报。批评性通报的写作一般包括（ ）。

- A、介绍受批评单位或个人的主要错误事实经过
- B、指出错误的实质、危害和原因
- C、提出应吸取的教训和要求
- D、号召大家学习

108、商品是指用于交换的劳动产品，下列物品属于商品的有（ ）。

- A、某商店中卖的零食
- B、氧气
- C、农民地里供自己食用的庄稼
- D、水果店里陈列的各式各样的水果

109、亲属是基于婚姻、血缘和法律拟制而形成的社会关系，我国法律所调整的亲属关系包括（ ）。

- A、夫妻
- B、父母
- C、兄弟姐妹
- D、祖父母和外祖父母

110、盛唐时期，边塞诗得到了繁荣的发展，边塞诗充分地体现了盛唐的时代精神与艺术风貌，创造了胸襟开阔的艺术境界，显示了具有阳刚之气的盛唐诗歌美学风貌。下列属于盛唐边塞诗人的有（ ）。

- A、高适
- B、岑参
- C、王昌龄
- D、李白

111、下列与日常生活中的现象有关的表述，正确的有（ ）。

- A、纯碱就是小苏打

- B、医用酒精的主要成分是乙醇
- C、泳池中的水常显淡蓝色是因为水中加入了少量的杀菌剂硫酸铜
- D、干粉灭火器是利用压缩的二氧化碳吹出干粉（主要含有碳酸氢钠）来灭火的

112、为什么职场人跳槽越来越频繁？调查中，67.1%的受访职场人表示最大原因是为了获得更好的待遇。进一步调查显示，46.4%的受访职场人坦言会单纯为了更好的待遇而跳槽，26.3%的受访职场人表示不会，27.3%的受访职场人回答不好说。分工作年限看，工作3-5年的受访职场人最倾向单纯为了更好的待遇跳槽。分所在地区看，北上广深的受访职场人最倾向单纯为了更好的待遇跳槽。

根据文段内容，下列说法正确的有（ ）。

- A、受访职场人跳槽的原因不仅仅是为了获得更好的待遇
- B、一部分受访职场人不会因为待遇问题而跳槽
- C、工作3-5年的受访职场人比新入职的受访职场人更易为了更好的待遇跳槽
- D、北上广深的受访职场人跳槽的原因都是为了更好的待遇

113、纪检监察部门本是为保证党政机关及其工作人员遵纪守法、为政清廉而组建的系统内监督机构，检察机关则行使侦监、起诉、反贪、反渎等职能。这两大机关虽各有其权限，互不隶属，但在实际运行过程中职能又有交叉与重叠。整合反腐资源，理顺办案程序，对于党纪处分、行政处分和刑事司法的无缝衔接，已成刚需。争议多年之后，整合方案固有多种，执行整合却只有行动起来这条路。

下列对这段话的理解错误的有（ ）。

- A、纪检监察部门和检察机关互不隶属
- B、纪检监察部门是宪法确认的系统内的监督机构
- C、检察机关设立的目的在于保证党员遵纪守法、为政清廉
- D、纪检监察部门和检查机关的整合方案只有两种

114、与“琵琶：古筝”这组词逻辑关系相近的选项有（ ）。

- A、书刊：杂志
- B、油画：水彩画
- C、咖啡：牛奶
- D、斑马：骆驼

115、循环经济，是指在人、自然资源和科学技术的大系统内，在资源投入、企业生产、产品消费及其废弃的全过程中，把传统的依赖资源消耗的线形增长的经济，转变为依靠生态型资源循环来发展的经济。

根据上述定义，下列属于循环经济的有（ ）。

- A、小明在家乡开办了一个生态农场，实现了农场的资源利用的最大化
- B、某厂通过回收废纸，利用废纸生产卫生纸

C、某公司通过产业升级，由劳动密集型企业向知识密集型产业转变

D、在对污水的处理方面，环保公司用藻类和微生物对水中的重金属进行降解来代替原来的化学沉降

七、判断题。判断正误。

116、国家互联网信息办公室发布的《儿童个人信息网络保护规定》自 2019 年 10 月 1 日起施行。规定明确，任何组织和个人不得制作、发布、传播侵害儿童个人信息安全的信息。（ ）

117、物质财富极大丰富和消费资料按需分配，是马克思主义追求的根本价值目标，也是共产主义社会的根本特征。（ ）

118、供求关系可以影响商品价值的外在表现（即价格），并且是决定商品价值的因素。（ ）

119、公文如有附件，应当在正文之后、发文机关之前，注明附件的名称和件数，不可只写“附件如文”或者只写“附件 X 件”。（ ）

120、网络商品经营者销售商品或者提供服务，征得消费者同意的，可以出具电子化的购货凭证或者服务单据，但不作为处理消费投诉的依据。（ ）

121、《天津条约》是中国近代史上与外国签订的第一个不平等条约。（ ）

122、“当通向白宫的跑道上铺满了黄金之时，是‘驴’还是‘象’最终染指总统宝座已不那么重要，最大的赢家是某些诉求特殊利益的垄断经济精英。”上述这句话点明了美式民主与腐败之间存在某种联系。（ ）

123、“近年来，由于日本政府在历史认识、领土争议问题上的错误做法，导致中日关系面临严苛局势。”这句话中的“严苛”一词使用恰当。（ ）

124、兴安大院里的每个住户都是王晨的亲戚，李珊是兴安大院的住户。由此可知李珊是王晨的亲戚。（ ）

125、某次英语考试结束后，英语课代表想打听这次英语考试的情况。英语课代表说：“老师，这次考试这么简单，我们班成绩在 80 分及以上的人很多吧。”老师说：“你前半句对了，后半句错了。”根据老师的说法可以推出肯定有学生的分数低于 80 分。（ ）

参考答案

1、本题考查政治。

《新时代的中国与世界》白皮书指出：“道路决定命运，发展道路的选择对一个国家的兴衰成败至关重要。一个有着近 14 亿人口的大国实现现代化，在人类历史上没有先例可循，中国必须走一条属于自己的道路。70 年来，中国发展取得巨大成功，根本原因就是找到了中国特色社会主义这条正确发展道路并且沿着这条道路坚定不移地走下去。”

故正确答案为 C。

2、本题考查政治。

2019 年 9 月 1 日，生态环境部宣布，从今天开始，利用 3 个月时间开展对群众反映强烈的生态环境问题平时不作为、急时“一刀切”问题进行专项整治。

故正确答案为 A。

3、本题考查政治。

2019 年 1 月 3 日，嫦娥四号成功着陆在月球背面南极-艾特肯盆地冯·卡门撞击坑的预选着陆区，成为世界首个在月球背面软着陆和巡视探测的航天器。2019 年 10 月 5 日晚，嫦娥四号探测器已经顺利完成第十月昼的科学探测工作，进入第十月夜休眠。第十月昼工作期间，着陆器工况正常，能量平衡，有效载荷按计划开展有效探测工作，地面接收科学探测数据正常。

故正确答案为 D。

4、本题考查政治。

2019 年 10 月 21 日下午，《中华人民共和国未成年人保护法（修订草案）》提请十三届全国人大常委会第十四次会议审议。修订草案对现行法律的章目编排及条文顺序进行了调整，坚持增改删并举。新增“网络保护”“政府保护”两章，条文从 72 条增加到 130 条，还细化了法律责任以增加法律刚性。

故正确答案为 A。

5、本题考查政治。

《光明日报》（2019 年 07 月 29 日 15 版）《新中国 70 年马克思主义哲学成就与思考》一文中指出：“思辨性是包括马克思主义哲学在内的全部哲学的基本性质，也是哲学的优长所在。但哲学研究如果缺乏实证性基础，就会成为玄思建构的空中楼阁。马克思主义哲学是注重实证向度的哲学。”

故正确答案为 C。

6、本题考查政治。

过紧日子关键是把握好“度”，既要尽力而为，又要量力而行。量力而行，就是要有脚踏实地，埋头苦干的精神，要一点一滴地做细小的事情，反对急于求成，揠苗助长，体现的哲学原理是量变是质变的必要准备。尽力而为，就是在进行量的积累时就要充满必胜的信心和信念，将能做的事情做到最好，相信质变必然会发生，

体现的哲学道理是质变是量变的必然结果。会过紧日子、过好紧日子，才能确保减税降费政策落到实处，也才会迎来后面的好日子，这里体现的哲学原理是量变最终会导致质变。

故正确答案为 C。

7、本题考查政治。

辩证唯物主义认为，事物的发展是前进性和曲折性的统一。其发展的总方向是前进的、上升的，所经过的道路是迂回的、曲折的，人类社会的发展也是如此。题干中的说法“人类社会是不断向前发展的，每一天都是新的发展”看到了人类社会发展的前进性，“不可能存在停滞或倒退”则否认了事物发展的曲折性。

故正确答案为 A。

8、本题考查政治。

A 项正确，随机应变意思是随着情况的变化灵活机动地应对，蕴含的哲学道理是一切从实际出发、具体问题具体分析。

B 项正确，因势利导意思是顺着事情发展的趋势，向有利于实现目的的方向加以引导，蕴含的哲学道理是一切从实际出发、具体问题具体分析。

C 项正确，量体裁衣本义是按照身材尺寸裁剪衣服，现在多用于比喻做事从实际情况出发，蕴含的哲学道理是一切从实际出发、具体问题具体分析。

D 项错误，削足适履本义是因为鞋小脚大，就把脚削去一块来凑合鞋的大小，比喻过分迁就现成条件，或生搬硬套，蕴含的哲学道理是做事情死板、教条，不从实际出发，不顾事物矛盾的特殊性，与其他三项不一致。

本题为选非题，故正确答案为 D。

9、本题考查政治。

A 项正确，客观唯心主义是唯心主义哲学的两种基本形式之一。它认为在物质世界和人类产生之前就独立存在着一种客观精神(理念、理、绝对精神、绝对观念等)，这种客观精神在其发展过程中，产生了物质世界。漫画中的官员烧香拜佛，祈求神灵保佑自己不被纪委盯上，这是其方法论，这种方法论是由世界存在神灵的世界观决定的，神灵(菩萨)决定一切，是世界的本原，这种观点是客观唯心主义观点。

B 项错误，形而上学唯物主义又称“机械唯物主义”，它是形而上学的观点和方法解释、说明世界的一种唯物主义哲学，是唯物主义发展的三个历史形态之一。它认为世界是物质的、可知的，肯定世界的物质统一性，但以孤立的、静止的、片面的观点看待世界。

C 项错误，历史唯物主义亦称“唯物主义历史观”、“唯物史观”，是马克思主义哲学的重要组成部分。它认为社会存在决定社会意识，社会意识对社会存在具有能动的反作用。

D 项错误，辩证唯物主义是马克思和恩格斯创立的唯物主义和辩证法相统一的无产阶级的世界观和方法论，又称“唯物辩证法”。辩证唯物主义不仅和唯心主义根本对立，而且克服了旧唯物主义的缺陷，科学地解决了哲学中的基本问题、发展观问题和认识论问题。

故正确答案为 A。

10、本题考查政治。

信仰是人们对某种理论、学说、主义的信服和尊崇，并把它奉为自己的行为准则和活动指南，是一个人做什么和不做什么的根本准则和态度。当前，在我们的党员干部队伍中，部分人不信马列信鬼神，热衷于算命看相、烧香拜佛，从封建迷信中寻找精神寄托，这体现的正是信仰缺失的问题。

故正确答案为 B。

11、本题考查政治。

“四个意识”：是指政治意识、大局意识、核心意识、看齐意识。这“四个意识”是 2016 年 1 月 29 日中共中央政治局会议最早提出来的。习近平总书记在庆祝中国共产党成立 95 周年大会上的讲话强调，全党同志要增强政治意识、大局意识、核心意识、看齐意识，切实做到对党忠诚、为党分忧、为党担责、为党尽责。

故正确答案为 C。

12、本题考查政治。

习近平总书记在中国共产党第十九次全国代表大会上的报告中指出：“勇于自我革命，从严管党治党，是我们党最鲜明的品格。”

故正确答案为 C。

13、本题考查政治。

2017 年 9 月 26 日，国家主席习近平在国际刑警组织第八十六届全体大会开幕式上的主旨演讲，就加强警务和安全方面合作，共同构建普遍安全的人类命运共同体提出了四点主张：“第一，坚持合作共建，实现持久安全；第二，坚持改革创新，实现共同治理；第三，坚持法治精神，实现公平正义；第四，坚持互利共赢，实现平衡普惠。”故 B 项不正确。

本题为选非题，故正确答案为 B。

14、本题考查政治。

二十国集团领导人第十四次峰会于 2019 年 6 月 28 日在日本大阪举行。国家主席习近平出席并发表题为《携手共进，合力打造高质量世界经济》的重要讲话。

A 项错误，习近平总书记在二十国集团领导人峰会上发表重要讲话时指出：“第一，进一步开放市场。我们即将发布 2019 年版外资准入负面清单，进一步扩大农业、采矿业、制造业、服务业开放。新设 6 个自由贸易试验区，增设上海自由贸易试验区新片区，加快探索建设海南自由贸易港进程。”

B 项错误，习近平总书记在二十国集团领导人峰会上发表重要讲话时指出：“第三，持续改善营商环境。我们将于明年 1 月 1 日实施新的外商投资法律制度，引入侵权惩罚性赔偿制度，增强民事司法保护和刑事保护力度，提高知识产权保护水平。”

C项错误，习近平总书记在二十国集团领导人峰会上发表重要讲话时指出：“第二，主动扩大进口。我们将进一步自主降低关税水平，努力消除非关税贸易壁垒，大幅削减进口环节制度性成本。办好第二届中国国际进口博览会。”

D项正确，习近平总书记在二十国集团领导人峰会上发表重要讲话时指出：“第四，全面实施平等待遇。我们将全面取消外资准入负面清单之外的限制。准入后阶段，对在中国境内注册的各类企业平等对待、一视同仁，建立健全外资企业投诉机制。”

故正确答案为D。

15、本题考查政治。

A项错误，仁者爱人是儒家的伦理思想。仁是孔子提倡的最高道德，是仁者对他人发自内心的真诚的爱护和关切。这里的“人”，泛指一般人，包括民众在内，由此他提出爱民、养民、利民、富民、教民、安民、博施于民的政治主张。而人类命运共同体则旨在追求本国利益时兼顾他国合理关切，在谋求本国发展中促进各国共同发展。故A项错误。

B项错误，无为而治出自《道德经》，是道家的治国理念。无为而治，是老子对君王的告诫，不与民争。“无为”不是无所作为，而是不妄作为。要不违背客观规律，遵循客观规律而为。而人类命运共同体则是在追求本国利益时兼顾他国合理关切，在谋求本国发展中促进各国共同发展，更加注重分享、合作、共赢、包容。故B项错误。

C项正确，人民日报人民要论《构建人类命运共同体是世界发展的历史必然》文中指出：从亚里士多德主张的“人类必须互相保持和谐而生活”，到18世纪欧洲启蒙学者倡导的“世界主义”精神，到印度前总理尼赫鲁倡导的“世界一家”，到第二次世界大战结束以来在世界各个地区建立的这样那样的共同体，都从不同角度、不同层面和不同程度体现了“天下为公”“天下大同”等思想理念。故C项正确。

D项错误，任人唯贤、德才兼备、以德为先，是我们党一贯选人用人的思想，是我国干部选拔任用的重要导向。这和“人类命运共同体”所倡导的在追求本国利益时兼顾他国合理关切，在谋求本国发展中促进各国共同发展不同。故D项错误。

故正确答案为C。

16、本题考查政治。

2019年9月27日，习近平总书记在全国民族团结进步表彰大会上发表重要讲话，指出：“在各族群众中加强社会主义核心价值观教育，牢固树立正确的祖国观、民族观、文化观、历史观，对构筑各民族共有精神家园、铸牢中华民族共同体意识至关重要。”

故正确答案为D。

17、本题考查政治。

党的十八大报告指出：“面对资源约束趋紧、环境污染严重、生态系统退化的严峻形势，必须树立尊重自然、顺应自然、保护自然的生态文明理念，把生态文明建设放在突出地位，融入经济建设、政治建设、文化建设、社会建设各方面和全过程，努力建设美丽中国，实现中华民族永续发展。”党的十九大报告指出：“人与自然是生命共同体，人类必须尊重自然、顺应自然、保护自然。”A项征服自然是违背自然规律的，不符合生态文明理念。

本题为选非题，故正确答案为A。

18、本题考查管理学。

A项正确，决策职能是指国家行政机关在法定的权力和职能范围内，按一定程序和方法作出的决定来进行有效管理的职能。A市政府在其职权范围内通过法定程序发布《A市关于鼓励共享单车发展的试行意见》来推动提升共享单车管理效能这一目标的实现，是该职能的体现。

B项错误，政治职能是指政府为维护国家统治阶级的利益，对外保护国家安全，对内维持社会秩序的职能。A市政府发布了《A市关于鼓励共享单车发展的试行意见》并未上升到国防外交、国家安全的层面。

C项错误，组织职能是指为有效地实现既定管理既定行政管理的目标和任务，通过建立行政组织机构，确定职位，职责和职权，协调相互关系，将组织内部各个要素联结成有机的整体，使人财物得到最合理的使用。A市政府发布《A市关于鼓励共享单车发展的试行意见》并未涉及到组织协调关系。

D项错误，文化职能指政府为满足人民日益增长的文化生活的需要，依法对文化事业所实施的管理。A市政府发布了《A市关于鼓励共享单车发展的试行意见》并未涉及文化方面。

故正确答案为A。

19、本题考查管理学。

A项错误，一个成功的领导者未必能够做好管理工作。领导者在领导活动中起统率作用，承担引导、指挥、协调、监督、教育等基本职能，但具体到管理工作的落实，未必能做到优秀。

B项错误，管理者可以是组织目标的提出者、计划者、组织者、指挥者和协调者，但组织目标的制定者一般是领导者。

C项错误，管理者是被任命的，他们拥有合法的权力进行指挥和协调，其影响力仅来自于他们所在职位赋予的正式职位权力。而领导者可以是任命的，拥有职位职权；也可以是从一个群体中产生出来，不运用正式的权力，而是运用个人的领导魅力影响他人。

D项正确，领导与管理的最大区别在于，管理是一种程序化的控制工作，而领导是一种变革力量。管理是为组织活动选择方法、建立秩序、维持运转的行为，而领导体现的是管理过程的战略性，它是一种确定方向、开拓局面的行为。

故正确答案为D。

20、本题考查管理学。

A项错误，抽象行政行为是指行政机关在进行行政管理中，针对不特定的人和事制定普遍适用的规范性文件的活动。国务院下发关于开展抗震救灾的通知是针对部分群体的、针对特定抗震救灾事项制定的暂时性的通知，并非针对不特定的对象而制定的，所以不是抽象行政行为。

B项正确，自由裁量行政行为指法律规范仅对行为目的、行为范围等作一原则性规定，而将行为的具体内容、条件、标准、幅度、方式等留给行政机关自行选择、决定而实施的行政行为。对交通违章处罚开具书面罚单是法律赋予交警的针对交通参与人的交通违法行为依法进行一定范围内自由裁量处罚的行政行为。

C项正确，积极行政行为是指行政主体积极主动实施的行为，包括行政主体行使职权和履行职责的行为。如，发布命令、制定规范、实施行政处罚、进行行政奖励等。中国人民银行关于调整存款利息是其作为行政主体主动执行货币政策的积极行政行为。

D项正确，多方行政行为是国家行政机关在实施行政管理活动中，与相对人为达到不同的目的而互为意思表示一致的行政行为。政府在管理活动中为了进一步促进公益事业发展的目的，与若干民营企业经过协商一致达成合作，是多方行政行为的体现。

本题为选非题，故正确答案为A。

21、本题考查管理学。

A项错误，行政绩效在行政管理中起着目标定位和导向作用，没有效率指标或标准的行政管理，必然是没有目标的管理，而没有目标的管理，只能是劳民伤财的盲动行为。所以说行政绩效是行政管理追求的最终目标。

B项正确，政府施政能力的大小，又主要通过行政绩效反映出来。政府能够以最低的消耗即最小的运作成本，去处理大量的国家事务和社会事务，能够通过对社会资源最有效的利用，为公众提供更多、更优质的服务，就说明政府的施政能力强，是强政府。所以必须紧紧抓住行政绩效这个“牛鼻子”，以提高行政效率为目的，努力改进政府的各项工作，全面提升政府的行政管理水平和为公众服务的质量，从而提高政府的施政能力。

C项错误，政府充分发挥职能进而促使目标的完成，政府要发挥功能，又取决于行政管理各个环节行政绩效的高低。通过对行政绩效的测评，可以知道政府职能发挥的程度和效果。所以说行政绩效是政府职能发挥的显示器。

D项错误，行政管理要跟上时代的变化和社会的发展，就必须不断进行改革，而改革的动力正是来源于提高行政绩效的要求。行政管理工作有没有使得生产迅速进行，又主要根据政府生产力来判断。政府生产力就是行政绩效，通过改革，政府行政绩效大幅度提高，就说明政府生产力水平高，也就是指行政管理起到了推动作用；反之，就是起阻碍作用。所以说行政绩效是行政改革的动力和准绳。

故正确答案为B。

22、本题考查管理学。

A项正确，行政公共关系特指政府在施政过程中运用传播沟通方法，促进政府与公众间相互了解、理解、信任与合作的管理活动。

B项错误，国际公共关系是指一个组织在本国以外地区针对国外公众开展的公共关系活动，或其所进行的对国外公众有着显著影响的公共关系工作。

C项错误，区域公共关系是指为塑造区域良好形象而开展的传播和沟通活动。

D项错误，现代公共关系是在商品经济空前繁荣推动了社会上层建筑现代化的基础上，在传统的公共关系的基础上发展而来的。现代公共关系是指现代社会组织利用传播手段使自己与相关公众组织或个人之间形成双向交流，使双方达到相互了解和相互适应的管理活动。

故正确答案为A。

23、本题考查公文写作与处理。

A项正确，法规性决定，以行为规范为主要内容的决定。法规性决定不但具有决定的一般特点，而且具有法规的某些特点，是决定中更具有行为规范性和行政约束力的下行文件。《XX市商品交易市场管理规定》实际上是商品交易市场管理方面的法规，故对其进行修改的决定属于法规性决定。

B项错误，指挥性决定，用于对重大行动或重要事项进行决策时，同时也提出工作任务、具体措施和实施方案，要求依照执行。

C项错误，奖惩性决定，用于对事迹突出、有典型意义的个人或集体进行表彰，或者对一些影响较大、群众关心的事故、错误进行处理。

D项错误，知照性决定，用于将决定事项知照给有关单位和人员的决定。其最突出的特点是，除当事者（单位或个人）外，一般只要求下属单位和有关人员知道，不要求下属单位及有关人员承办和贯彻执行，有些决定在末尾有号召性语言，但没有执行的具体意见和要求，也属知照性决定。

故正确答案为A。

24、本题考查公文写作与处理。

A项正确，语义表达明确，符合公文写作规范。

B项错误，“节省不必要的开支和浪费”存在两个问题：一是“不必要的开支”本就不应该发生，而不是尽量节省；二是节省开支可以，节省浪费搭配不当。应该改为“节省开支，防止浪费”。

C项错误，“有共产党员、干部职工、共青团员，还有女同志”把三个按照不同标准分类后形成的概念，并列起来使用，造成概念混乱不清。比如共产党员中有“干部职工”、也有“女同志”。

D项错误，该句中前面一句的主语是“不少地区”，根据语义推测，后面换了“车匪路霸”做主语，最后“损失很大”的主语是“国家”。这样连续的更换主语，使人难以弄清脉络，容易产生歧义。应改为“一段时间内，不少地区车匪路霸横行，他们盗窃、抢劫国家物资，给国家造成很大损失。”

故正确答案为A。

25、本题考查公文写作与处理。

A 项正确，答复报告，适用于答复上级机关交办或询问事宜的报告。“专此报告”是答复报告通常用的结尾。

B 项错误，“以上报告当否，请指示”中的“请指示”是对于请示事项的结尾。

C 项错误，“请予批转”适用于呈转性报告结尾，是对于重要事项提出意见建议，要求加以批转或批示到一定范围内参考或执行的报告。

D 项错误，“以上报告，请遵照执行”中的“请遵照执行”有较强的指令性意味，这样的结尾常用于指示性通知等下行文。

故正确答案为 A。

26、本题考查公文写作与处理。

A 项错误，通知的广泛性是指应用广泛，使用频率高，上至全国范围的重大安排，下一个单位内部的一般事项，都可以使用通知，因此也被称作“公文之王”。

B 项错误，通知简便性体现在其内容单纯，行文简便。

C 项正确，通知所传达的事项要求被快速办理，体现了通知具有时效性，强调及时、快捷。

D 项错误，通知的具体性是指应当写明告知或要求办理、执行的具体内容。

故正确答案为 C。

27、本题考查公文写作与处理。

总结是对过去某一时期的工作、学习或思想情况进行回顾、分析，并做出客观评价的书面材料。它以客观评价自身工作活动的经验教训为目的，以回顾自身工作情况为基本内容，以自身工作实践的事实为材料，其所总结出来的理性认识也应该反映自身工作实践的规律。故内容的自我性是总结的本质特点。

故正确答案为 C。

28、本题考查公文写作与处理。

A 项错误，《党政机关公文处理工作条例》第八条规定：“（四）公报。适用于公布重要决定或者重大事项。”

B 项错误，《党政机关公文处理工作条例》第八条规定：“（五）公告。适用于向国内外宣布重要事项或者法定事项。”

C 项正确，《党政机关公文处理工作条例》第八条规定：“（九）通报。适用于表彰先进、批评错误、传达重要精神和告知重要情况。”单位要对老李的先进事迹进行表彰，应使用的文种是通报。

D 项错误，《党政机关公文处理工作条例》第八条规定：“（十四）函。适用于不相隶属机关之间商洽工作、询问和答复问题、请求批准和答复审批事项。”

故正确答案为 C。

29、本题考查公文写作与处理。

《党政机关公文处理工作条例》第九条规定：“（七）标题。由发文机关名称、事由和文种组成。”

A项正确，这篇公文标题由发文机关名称“国务院办公厅”、事由“关于加强核电标准化工作”、文种“指导意见”三部分组成，属于发文机关名称、事由、文种三个要素全部具备的公文标题。

B项错误，抄送机关名称不属于公文标题的“三要素”。

C项错误，事由和文种两个要素也能构成公文标题，这篇公文标题包含发文机关名称。

D项错误，正文不属于公文标题的“三要素”。

故正确答案为A。

30、本题考查公文写作与处理。

《党政机关公文处理工作条例》第九条规定：“（五）发文字号。由发文机关代字、年份、发文顺序号组成。”

《党政机关公文格式》7.2.5关于“发文字号”规定：“年份、发文顺序号用阿拉伯数字标注；年份应标全称，用六角括号‘（）’括入；发文顺序号不加‘第’字，不编虚位（即1不编为01），在阿拉伯数字后加‘号’字。”故ABC项错误，D项正确。

故正确答案为D。

31、本题考查公文写作与处理。

《党政机关公文格式》7.3.2关于“主送机关”规定：“编排于标题下空一行位置，居左顶格，回行时仍顶格，最后一个机关名称后标全角冒号。如主送机关名称过多导致公文首页不能显示正文时，应当将主送机关名称移至版记。”故主送机关的正确格式为居左顶格书写。

故正确答案为A。

32、本题考查公文写作与处理。

《党政机关公文格式》第7.3.5.4关于“成文日期中的数字”规定：“用阿拉伯数字将年、月、日标全，年份应标全称，月、日不编虚位（即1不编为01）。”公文成文日期书写时，应为阿拉伯数字，不能用点，不编虚位。故成文日期正确的书写形式为：“2018年7月23日”。

故正确答案为B。

33、本题考查经济。

A项错误，美国的气象家洛伦兹在解释空气系统理论时说，亚马逊雨林一只蝴蝶翅膀偶尔振动，也许两周后会引发美国德克萨斯州的一场龙卷风。蝴蝶效应是指初始条件十分微小的变化经过层层传递和放大之后，对其未来状态会造成极其巨大的影响。与题干不符，排除。

B项错误，二八定律是19世纪末20世纪初意大利的经济学家巴莱多提出的，他认为在任何一组东西中，最重要的只占其中一小部分，约20%，其余80%尽管是多数，却是次要的。与题干不符，排除。

C 项错误，美国空军工程师爱德华·墨菲在研究中发现，如果某一事情可能有两种或者两种以上的方法来实现，而其中有一种会导致灾难性的后果，而这一错误往往就会发生。墨菲定律是指如果坏事有可能发生，不管这种可能性有多小，它总会发生，并且可能引起更大的损失。与题干不符，排除。

D 项正确，边际效用递减是指在一定时间内，在其他商品的消费数量保持不变的条件下，当一个人连续消费某种物品时，随着所消费的该物品的数量增加，其总效用虽然相应增加，但物品的边际效用（即每消费一个单位的该物品，其所带来的效用的增加量）有递减的趋势。

在生活条件较为落后的时候，饺子是一种非常珍贵的食物，吃饺子给消费者所带来的满足感是非常大的；当生活条件日益改善，山珍海味也成为一种普遍的食物，给消费者带来的满足感会日渐降低，因此会产生“天天吃着山珍海味也吃不出当年饺子的香味”的感慨。

故正确答案为 D。

34、本题考查经济。

A 项错误，国内生产总值（简称 GDP），是指在一定时期内（一个季度或一年），一个国家或地区的经济中所生产出的全部最终产品和劳务的价值，常被公认为衡量国家经济状况的最佳指标。

B 项正确，国民生产总值（简称 GNP）是一个国民概念，是指某国国民所拥有的全部生产要素在一定时期内所生产的全部最终产品和劳务的市场价值。

C 项错误，国内生产净值（简称 NDP），是一个国家（或地区）所有常住单位在一定时期（通常为一年）内运用生产要素净生产的全部最终产品（包括物品和劳务）的市场价值。在实物形态上，它表现为各种消费品、服务和用于净投资的生产资料，是国民经济最终产出扣除国民经济固定资产折旧后的产品总量；在价值形态上，仅指产品价值中新创价值部分。

D 项错误，经济增长率是末期经济指标（如 GDP 或人均 GDP）与基期经济指标（如 GDP 或人均 GDP）的比较。经济增长率也称经济增长速度，它是反映一定时期经济发展水平变化程度的动态指标，也是反映一个国家经济是否具有活力的基本指标。

故正确答案为 B。

35、本题考查经济。

需求价格弹性是用来衡量某种商品需求量对其自身价格的变化作出反应的敏感程度。需求价格弹性分为三种：（1）若弹性系数大于 1，说明需求富有弹性，商品降价，其需求量会有较大的百分比增加。（2）若弹性系数等于 1，说明是单一弹性，此时商品价格变动的百分比变化正好等于其需求数量的百分比变化。（3）若弹性系数小于 1，说明需求缺乏弹性，商品降价，其需求数量会有较小的百分比增加。

故正确答案为 A。

36、观察数列，发现下一项分数的分子为前一项分子与分母的和， $3 + 2 = 5$ ， $5 + 8 = 13$ ， $13 + 21 = 34$ ，则所求项分子为 $34 + 55 = 89$ 。下一项分数的分母为前一项分母与下一项分子的和， $3 + 5 = 8$ ， $8 + 13 = 21$ ， $21 + 34 = 55$ ，则所求项分母为 $55 + 89 = 144$ ，所求项为 $\frac{89}{144}$ 。

故正确答案为 C。

37、数列做差无明显规律，考虑递推， $2 + 3 - 1 = 4$ ， $3 + 4 - 1 = 6$ ， $4 + 6 - 1 = 9$ ，规律为前两项之和减 1 等于第三项，则所求项为 $6 + 9 - 1 = 14$ 。

故正确答案为 C。

38、观察数列，第二项及以后的数字均为第一项的整数倍， $30^\circ \div 15^\circ = 2$ ， $60^\circ \div 15^\circ = 4$ ， $90^\circ \div 15^\circ = 6$ 。所得倍数为 2、4、6，是偶数数列，下一项为 8，则所求项为 $15^\circ \times 8 = 120^\circ$ 。

故正确答案为 A。

39、观察数列， $2 + 3 = 5$ ，即前两项之和等于第三项； $2 + 3 + 5 = 10$ ，前三项之和等于第四项； $2 + 3 + 5 + 10 = 20$ ，前四项之和等于第五项； $2 + 3 + 5 + 10 + 20 = 40$ ，前五项之和等于第六项。则所求项为前六项之和为 $2 + 3 + 5 + 10 + 20 + 40 = 80$ 。

故正确答案为 C。

40、观察数列无明显特征，考虑做差，相邻两项做差得 4、6、8，为偶数数列，下一项为 10，则所求项为 $20 + 10 = 30$ 。

故正确答案为 B。

41、本题考查法律常识。

A 项错误，根据《中华人民共和国刑法》第七条规定：“中华人民共和国公民在中华人民共和国领域外犯本法规定之罪的，适用本法，但是按本法规定的最高刑为三年以下有期徒刑的，可以不予追究。中华人民共和国国家工作人员和军人在中华人民共和国领域外犯本法规定之罪的，适用本法。”由此可知，属人管辖原则所针对的是中国人在国外犯罪，故排除。

B 项正确，根据《中华人民共和国刑法》第六条第一、二款规定：“凡在中华人民共和国领域内犯罪的，除法律有特别规定的以外，都适用本法。凡在中华人民共和国船舶或者航空器内犯罪的，也适用本法。”中华人民共和国领域包括领陆、领海、领空、驻外领使馆、船舶、航空器。因此，根据属地管辖原则，我国可以对本案立案管辖。

C项错误，根据《中华人民共和国刑法》第九条规定：“对于中华人民共和国缔结或者参加的国际条约所规定的罪行，中华人民共和国在所承担条约义务的范围内行使刑事管辖权的，适用本法。”由此可知，普遍管辖原则所针对的是我国缔结或者参加的国际条约所规定的犯罪，故排除。

D项错误，根据《中华人民共和国刑法》第九条规定：“外国人在中华人民共和国领域外对中华人民共和国国家或者公民犯罪，而按本法规定的最低刑为三年以上有期徒刑的，可以适用本法，但是按照犯罪地的法律不受处罚的除外。”由此可知，保护管辖原则所针对的是外国人在我国领域外对我国国家或者公民犯罪，故排除。

故正确答案为B。

42、本题考查法律常识。

A项错误，题干中“警察刘某见李某倒地，未采取任何措施便离开”属于行政不作为，警察刘某有积极实施行政行为的职责和义务，但却未履行其法定职责，放任李某倒地而不救援，最终造成李某颅内出血而死亡。因此，李某家属可以申请国家赔偿。

B项错误，题干中，警察刘某的行政不作为最终侵害了李某的生命权，但警察刘某是在执行公务的过程中不作为，因此李某家属可以申请国家赔偿，而非李某个人承担民事责任。

C项错误、D项正确，根据《中华人民共和国国家赔偿法》第九条第二款规定：“赔偿请求人要求赔偿，应当先向赔偿义务机关提出，也可以在申请行政复议或者提起行政诉讼时一并提出。”

故正确答案为D。

43、本题考查法律常识。

A项正确，根据《宪法》第一百三十四条规定：“中华人民共和国人民检察院是国家的法律监督机关。”因此，M市人民检察院属于法律监督机关。

B项错误，根据《宪法》第一百二十八条规定：“中华人民共和国人民法院是国家的审判机关。”

C项错误，根据《宪法》第八十五条规定：“中华人民共和国国务院，即中央人民政府，是最高国家权力机关的执行机关，是最高国家行政机关。”第一百零五条第一款规定：“地方各级人民政府是地方各级国家权力机关的执行机关，是地方各级国家行政机关。”

D项错误，社会团体通常是对为一定目的并按照一定原则组织起来的各种社会组织的总称。按照成立的目的和宗旨的不同，社会团体可分为政治团体、经济团体、文化团体、群众团体等。

故正确答案为A。

44、本题考查法律常识。

A项正确，人身自由权，是指公民在法律范围内有独立行为而不受他人干涉，不受非法逮捕、拘禁，不被非法剥夺、限制自由及非法搜查身体的自由权利。根据题意，甲于某晚将乙捆绑至家中，并声称若乙不还钱便不让乙走。甲的行为侵犯了乙的人身自由权。

B项错误，财产权，是指以财产利益为内容，直接体现财产利益的民事权利。根据题意，甲并没有侵犯乙的财产权，只是限制了乙的人身自由。

C项错误，身体权是指自然人保持其身体组织完整并支配其肢体、器官和其他身体组织并保护自己的身体不受他人违法侵犯的权利。与题意不符。

D项错误，健康权是公民依法享有的身体健康不受非法侵害的权利。身体健康是公民参加社会活动和从事民事活动的重要保证。与题意不符。

故正确答案为A。

45、本题考查政治。

“三严三实”指的是“既严以修身、严以用权、严以律己；又谋事要实、创业要实、做人要实”。

A项错误，诚实守信，诚实是指忠诚老实，不说谎，不作假；守信，就是讲信用，讲信誉，信守承诺。以礼敬人说的就是用待人接物要遵循礼。与“三严三实”无关。

B项错误，自强不息意思是自己努力向上，不松懈。勇于革新就是要不断自我革新、不断创新，将陈规陋习改掉，将老套的、过时的服务思想和服务模式进行更新和换代。与“三严三实”无关。

C项正确，修身为本就是要不断提高个人的道德修养，在做人方面追求贤人君子的境界。严于律己指的是严格地约束自己。体现了“三严三实”中的严以修身和严以律己。

D项错误，父慈子孝，尊老爱幼说的就是父亲慈祥孩子孝顺，尊敬老人爱护幼小，与“三严三实”无关。

故正确答案为C。

46、本题考查政治。

A项正确，服务社会是福利性质的服务，是以劳务为主要形式向有需要、有困难的社会成员，特别是困难群体和弱势群体提供的改善其处境的活动。它是将社会保障、社会福利传至服务对象的过程。张某从事社会公益类事业，积极推行社区服务公共福利等正是体现了服务社会的职业道德。

B项错误，实事求是通常指按照事物的实际情况办事。题目中并没有体现实事求是。

C项错误，办事公道指的是以公正、真理、正直为中心思想办事。对当事双方公平合理、不偏不倚，不论对谁都是按照一个标准办事。题目中并没有体现办事公道。

D项错误，诚实，即忠诚老实，就是忠于事物的本来面貌，不隐瞒自己的真实思想，不掩饰自己的真实感情，不说谎，不作假，不为不可告人的目的而欺瞒别人。守信，就是讲信用，讲信誉，信守承诺，忠实于自己承担的义务，答应了别人的事一定要去做。忠诚地履行自己承担的义务是每一个现代公民应有的职业品质。对人以诚信，人不欺我；对事以诚信，事无不成。题目中并没有体现诚实守信。

故正确答案为A。

47、本题考查人文常识。

A项错误,《论语·为政》:“五十而知天命。”意思是说到了五十岁的时候,就知道社会和自然规律了。后来用“知天命”指五十岁。

B项错误,古稀,七十岁的代称。杜甫在《曲江》中说道:“酒债寻常行处有,人生七十古来稀。”

C项正确,《论语·为政》:“三十而立。”意思是说人到了三十岁就应该有所成就。后来用“而立”指三十岁。

D项错误,花甲,指60岁。花甲一词出自中国古代历法,天干地支顺次组合为六十个纪序名号,自甲子到癸亥,错综参互相配,六十年为一个周期,又称花甲子。后指六十岁为“花甲”。

故正确答案为C。

48、本题考查人文常识。

A项错误,石鼓文,是先秦时期的刻石文字,因其刻石外形似鼓而得名。为我国最古老的石刻文字。因记述秦皇游猎之事,也称“猎碣”。发现于唐初,共计十枚,分别刻有大篆四言诗一首,共十首。

B项错误,金文是中国古代的一种书体名称,指的是铸造在殷周青铜器上的铭文,也叫钟鼎文。商周是青铜器的时代,青铜器的礼器以鼎为代表,乐器以钟为代表,“钟鼎”是青铜器的代名词。金文应用的年代,上自商代的早期,下至秦灭六国,约1200多年。

C项错误,小篆,是在秦始皇统一中国后,由丞相李斯负责,在秦国原来使用的大篆籀文的基础上,进行简化,取消其他的六国文字,创制了统一文字的汉字书写形式。一直在中国流行到西汉末年,才逐渐被隶书所取代。

D项正确,甲骨文,是中国的一种古老文字,又称“契文”、“甲骨卜辞”、“殷墟文字”或“龟甲兽骨文”。甲骨文是我国目前已知的最早而且较系统、成熟的文字,也是汉字的早期形式,最早出土于河南省安阳市殷墟。

故正确答案为D。

49、本题考查人文常识。

A项正确,杏坛是为纪念孔子讲学而建,孔子第四十五代孙孔道辅监修孔庙时,将正殿后移,除地为坛,环植以杏,名曰“杏坛”。杏坛是孔子教育光辉的象征。杏坛泛指授徒讲学之处,今喻教育界。

B项错误,杏林是中医学界的代称,相传三国时董奉为人治病,不取报酬,但求患者于病愈后在其宅旁种杏一株,日久杏树成林。后世遂以“杏林春暖”、“誉满杏林”等来称颂医家的医术高明。

C项错误,桑梓借指故乡,出自《诗·小雅·小弁》:“维桑与梓,必恭敬止。”谓家乡的桑树和梓树是父母种的,对它要表示敬意。后用“桑梓”比喻故乡。

D项错误,桑麻泛指农作物或农事,桑树和麻,植桑饲蚕取茧和植麻取其纤维,同为古代农业解决衣着的最重要的经济活动。《管子·牧民》中有:“藏於不竭之府者,养桑麻、育六畜也。”

故正确答案为A。

50、本题考查人文常识。

A 项错误，罗贯中，名本，字贯中，号湖海散人，元末明初小说家，《三国志通俗演义》的作者。《三国志通俗演义》（简称《三国演义》）是罗贯中的力作，这部长篇小说对后世文学创作影响深远。

B 项正确，“写鬼写妖高人一等，刺贪刺虐入骨三分。”是郭沫若先生给蒲松龄故居写过一副著名对联，是在夸赞蒲松龄的写作水平高。蒲松龄写《聊斋志异》里边的故事有很多都是讽刺封建社会中丑陋的现象和人。蒲松龄，字留仙，一字剑臣，别号柳泉居士，世称聊斋先生。济南府淄川人，清代杰出文学家，优秀短篇小说家。

C 项错误，吴敬梓，字敏轩，一字文木，号粒民，清朝最伟大的小说家之一。代表作品有《儒林外史》、《文木山房诗文集》。

D 项错误，马致远，号东篱，大都人，元代戏曲家，与关汉卿、郑光祖、白朴并称“元曲四大家”。主要作品有《天净沙·秋思》、《江州司马青衫泪》等。

故正确答案为 B。

51、本题考查人文常识。

松、竹经冬不凋，梅花耐寒开放，因此有“岁寒三友”之称。松竹梅傲骨迎风，挺霜而立，精神可嘉！“咬定青山不放松，立根原在破岩中。千磨万击还坚劲，任尔东西南北风。”出自郑板桥的《竹石》，这首诗着力表现了竹子那顽强而又执着的品质，是一首赞美岩竹的题画诗，也是一首咏物诗。

故正确答案为 A。

52、本题考查人文常识。

A 项正确，关羽为三国时期蜀国大将，在小说《三国演义》中，关羽被毒箭射中，华佗为关羽刮骨疗伤。华佗，字元化，沛国谯（今安徽省亳州市）人，东汉末年医学家。他医术全面，尤其擅长外科，精于手术。并精通内、妇、儿、针灸各科。在罗贯中的《三国演义》中，有一段华佗为关羽刮骨疗毒的描写。

B 项错误，李时珍，明朝医药学家，李时珍历经 27 个寒暑，三易其稿，于明万历十八年（1590 年）完成了 192 万字的巨著《本草纲目》。

C 项错误，张仲景，东汉末年著名医学家，被后人尊称为医圣。张仲景广泛收集医方，写出了传世巨著《伤寒杂病论》。它确立的辨证论治原则，是中医临床的基本原则，是中医的灵魂所在。

D 项错误，葛洪，东晋道士，炼丹士、医学家，字稚川，号抱朴子。代表作有《抱朴子》、《金匮药方》等。《金匮药方》100 卷，后节略为 3 卷，称《肘后备急方》，内容包括各种医学，其中有对天花、恙虫病等疾病最早的记载。

故正确答案为 A。

53、本题考查人文常识。

ABC 项正确，汉武帝大一统措施：在政治上，建立地方每年向中央举荐人才的制度，颁布推恩令，借恩赐亲戚的名义，削弱诸侯王权利，加强对地方的控制；经济上，盐铁专售，将暴利行业收归国有，全国制造五铢钱，统一铸币权；思想上，“罢黜百家，独尊儒术”，把儒家思想作为封建统治的唯一正统思想；军事上，北击匈奴，解除来自北方游牧民族对汉朝的威胁。

D 项错误，焚书坑儒，又称“焚诗书，坑术士（一说述士，即儒生）”，是指秦始皇在公元前 213 年和公元前 212 年焚毁书籍、坑杀“犯禁者四百六十余人”。

本题为选非题，故正确答案为 D。

54、本题考查人文常识。

公元前 359 年和公元前 350 年，商鞅先后两次实行以“废井田、开阡陌，实行郡县制，奖励耕织和战斗，实行连坐之法”为主要内容的变法。经过商鞅变法，秦国的经济得到发展，军队战斗力不断加强，发展成为战国后期最富强的封建国家。战国后期，强大的秦国不断通过战争，兼并东方各国的土地。自从公元前 260 年，秦国在长平之战中战胜赵国之后，东方六国再也无力抵御秦军的进攻。

故正确答案为 C。

55、本题考查地理国情。

澜沧江是中国西南地区大河之一，也是一条亚洲国际大河。上源有二，东源扎曲，西源昂曲，都出自唐古拉山在青海省境内的岗果日山，二曲至昌都汇流后称澜沧江，向东南流入云南西部至西双版纳傣族自治州南部，流出国境称湄公河。经缅甸、老挝、泰国、柬埔寨、越南，在越南南部胡志明市南面入太平洋的南海，总流域面积 81 万平方公里，是亚洲流经国家最多的河，被称为“东方多瑙河”。

故正确答案为 C。

56、本题考查地理国情。

印度尼西亚是东南亚国家，由上万个岛屿组成，是全世界最大的群岛国家，疆域横跨亚洲及大洋洲，别称“千岛之国”，也是多火山多地震的国家。

故正确答案为 B。

57、本题考查科技常识。

纤维素是由葡萄糖组成的大分子多糖，不溶于水及一般有机溶剂，是植物细胞壁的主要成分。纤维素是自然界中分布最广、含量最多的一种多糖。棉花是最纯的天然纤维素，接近 90%，亚麻中约含 80%，木材中约含 50%。

故正确答案为 A。

58、本题考查科技常识。

A 项正确，硬水容易在盛水器具上结成水垢，主要成分是碳酸钙等。

B项错误，硬水质的饮用水富含人体所需矿物质成分，是人们补充钙、镁等成分的一种重要渠道。当某一地区水中的矿物质含量很高的时候，饮用水将成为人们吸收钙等成分的主要来源，溶于水中的钙是最易为人体吸收的。

C项正确，硬水含有矿物质，会慢性刺激皮肤，长期用硬水洗澡会使皮肤变得干燥、粗糙。

D项正确，当硬水中含有较多的钙、镁离子和矿物质的时候，茶叶的有效成分的溶解度就会变低，从而导致茶味偏淡。此外，如果硬水中的铁离子含量过高，就会导致茶汤变成黑褐色，甚至会浮起一层“锈油”，茶汤将无法品饮。

本题为选非题，故正确答案为B。

59、本题考查科技常识。

A项正确，洗手间的异味主要是氨气造成的，氨气呈碱性。放醋以后，醋分子可以和氨气发生反应，生成没有异味的醋酸铵，能达到卫生间除臭效果。

B项正确，醋里有醋酸，酸可以溶解很多油性污垢和中和一些碱性污垢。

C项错误，蚊虫叮咬后分泌蚁酸，使用碱性物质清洗可以与酸性物质中和，减轻痛痒症状。食醋的化学成分主要是乙酸，在被人体消化吸收之前，完全属于酸性物质，不能与蚁酸发生中和反应。

D项正确，水垢的主要成分是碳酸钙，食醋中的醋酸与水垢中的碳酸钙反应生成二氧化碳，并生成可溶性醋酸盐。

本题为选非题，故正确答案为C。

60、本题考查科技常识。

晚霞的形成是由于大气对光线的散射作用。出现晚霞时，太阳西沉至地平线附近，太阳光需在大气层里穿越更长的距离才能到达地面，太阳光中波长较短的黄、绿、蓝、靛、紫色光在长途跋涉中被空气中的微粒散射，而红、橙色光由于波长较长不易被空气微粒散射，能够穿过大气层到达地面进入人眼，所以天边会出现缤纷艳丽的晚霞。

故正确答案为B。

61、本题考查科技常识。

人走路要配合重心的前移，前移的过程，地面会给人一个向前的静摩擦力。人向后蹬地，地给人向前的反作用力，就相当于地推人向前走。

故正确答案为A。

62、本题考查科技常识。

分子扩散，是由于分子的无规则热运动而形成的物质在空间的迁移现象。扩散与温度有关，是质量传递的一种基本方式。本题中，卢梅坡可以闻到梅花的香味，说明香味气体分子在不停地做无规则运动，属于分子扩散。

故正确答案为B。

63、由后文的对策“将过往的各监察力量、手段集于一身”可知目前行政监察的权力不集中。

横线处搭配“于”，A项“散开”与“于”搭配不当，排除。

B项“分散于”为固定搭配，侧重于散在各地、不集中这一状态，符合文意，当选。

C项“分布”侧重于一定地区或区域内散布，其后一般接具体的地区或区域，与“各个部门”搭配不当，排除。

D项“分离”侧重于“离”，即离开，强调原本在一起的人或事物离别，文段并无之前权力是集中的，后来权力分开了之意，排除。

故正确答案为B。

【文段出处】《国家监察体制改革启动》

64、由横线后“任何人都改变不了……任何人也阻挡不了……”可知，中国的原则底线是不会改变的，所填词语应能体现此意。

A项“固若金汤”形容城池和阵地非常坚固，一般用于强调物体坚固，不能搭配“原则底线”，排除。

B项“坚如磐石”像大石头一样坚固，比喻不可动摇，符合语境，且与“原则底线”搭配恰当，当选。

C项“坚不可摧”形容非常坚固，摧毁不了，侧重于“不可摧”，即不可摧毁，文段并无“摧毁”的语境，排除。

D项“雷打不动”形容坚定，不可动摇，侧重于“不动”，即不挪动，而文段强调的是中国的底线原则不改变，排除。

故正确答案为B。

【文段出处】《对于“不平等条约”，中国人有着刻骨铭心的记忆》

65、第一空，“浪潮”本义是如潮水般汹涌起伏的波涛，比喻大规模的社会运动或声势浩大的群众性行动。

“浪涛”指波涛。此处用于表示移动互联网的发展，用“浪潮”更恰当，取其比喻义，排除B、D项。

第二空，横线处搭配“书香”。“浓郁”指（色彩、情感、气氛）重；“浓重”指（烟雾、气味、色彩等）很浓很重。此处用于表示读书的氛围重，用“浓郁”更恰当，排除C项。

故正确答案为A。

【文段出处】《用深度阅读滋养我们的心灵》

66、本题可从第二空入手，由文段“逢山开路、遇水架桥，走出了一条……自主创新道路”可知，此处强调老一辈航天人的不畏艰难的创业精神。

C项“筚路蓝缕”指驾着简陋的柴车，穿着破烂的衣服去开辟山林道路。形容创业的艰苦，符合文意。

A项“风餐露宿”形容旅途或野外工作的辛苦；B项“寝苫枕块”指丧父母的礼节；D项“栉风沐雨”形容人经常在外面不顾风雨地辛苦奔波。均体现不出不畏艰难的创业精神，排除。

第一空，代入验证，C项“凝望”指目不转睛地看、注目远望；此处引申为认真看老一辈航天人的创业历史，符合文意。

故正确答案为C。

【文段出处】《筑梦太空接续前行》

67、第一空，此处说的是用修辞作品呈现人类的审美理想。

A项“表现”指表示出来，显现出来；D项“展现”指明显地表现出来，均符合文意，保留。B项“浮现”多指在脑中、眼前、脸上出现等，对象一般是人的形象、印象、往事、表情等，与“修辞作品”搭配不当，排除。C项“涌现”侧重“涌”，强调在同一时期大量的出现、突然出现，与文意不符，排除。

第三空，所填词语搭配“关系”，A项“调节”与之搭配恰当。D项“调制”指调配制作，与“关系”搭配不当，排除。

第二空，代入验证，“调整”与“经济利益”搭配恰当。

故正确答案为A。

【文段出处】《“修辞”是什么？“修辞学”是什么？》

68、先看第三空，横线前“不能算一副合格的对联”，与横线后“不能算作对联”构成程度上的递进，“而且”的递进程度较轻，置于此处不恰当，应用递进程度更重的“甚至”，排除A、B项。

再看第一空，前文说“内容应当相关”，横线后说“上下联各写一个不相关的事物”，可知，后文是基于前文做出的假设，故使用假设关联词“如果”恰当。C项“即使……”表示假设的让步，一般与“也”连用，不能与“仅仅”连用，排除。

故正确答案为D。

69、先看第二空，“应接不暇”的“暇”指空闲、没有事的时候，所以“日”字旁，A、B项保留。C项“瑕”本意是指玉上面的斑点，比喻人或事物显露出来的缺陷、缺点或小毛病；D项“遐”本义是远走外地、借居异域，引申义为遥远；两者均不符合文意，排除。

第一空，所填词语搭配“现象”，结合横线前“……更是”可知，提笔忘字的现象很常见。B项“司空见惯”指某事常见，不足为奇，符合文意，当选。A项“屡试不爽”指屡次试验都没有差错，不能搭配“现象”，且文段并无“试验”的语境，排除。

第三空，代入验证，“考查”指用一定的标准来检查衡量或评定（行为、活动）；“考察”指实地观察调查，或指细致深刻地观察。由“纳入考试科目”、“书法分数作为升学成绩的一部分”可知，此处说的是要对学生的书法常识和书写水平进行测评，用“考查”恰当。

故正确答案为B。

【文段出处】《书法纳入中小学考试，这个可以有》

70、“但”表转折，前后意思相反，后文强调真正有抱负的创作者，是坚定的文化自信者。转折之前应表示借鉴与模仿、致敬与抄袭不坚定之意，即会出现模仿、抄袭的情况，并非全部都是借鉴与致敬。B项“有时未必泾渭分明”指有时界限没有那么清楚，符合文意，当选。A项“常常都是泾渭分明”与文意相悖，与后文无法构成转折，排除。前文“借鉴与模仿”、“致敬与抄袭”表示两者之间的关系，而“说难实易”、“说易实难”无法体现出两者之间的关系，排除C、D项。

故正确答案为B。

【文段出处】《以文化创新解救“山寨”》

71、观察选项，首句为③、④、⑤三句，③句以指代词“这”开头，置于首句则指代不明，不适合作为首句，排除C项。比较④、⑤两句，④句提出观点，指出人需要触感来激发求知欲，⑤句具体阐述如何激发人的求知欲——通过汲取知识获得快感，根据逻辑关系可知，应先提出观点，再具体进行解释说明，故④句应置于⑤句之前，排除A、D项。

验证B项，④①引出观点，阐述人需要触感来激发求知欲，⑤⑥具体阐述如何激发求知欲，③②总结，强调如今社会知识更新速度快，更需要激发求知欲，逻辑通顺连贯。

故正确答案为B。

【文段出处】《教育的分野》

72、文段阐述了刻意捂汗可导致产妇中暑甚至休克，曾经也有发生过产妇被活活“捂死”的悲剧，后文又说明产妇对温度的需求与正常人一样。由此可知，作者是不赞同产妇刻意捂汗的，对应B项。

ACD项均不是作者对产妇刻意捂汗的态度，排除。

故正确答案为B。

【文段出处】《产妇暑天如何度过产褥期》

73、“危言耸听”位于文段第四句，结合前边的指代词的“这种”可知，“危言耸听”指代的内容为前文内容。前文首先指出人类面临资源短缺的问题，其表现之一就是可耕土地资源不足，粮食增长赶不上人口增长。接着通过“因此”总结，指出“地球将无法养活超过100亿的人口”。“危言耸听”指前文总结部分的内容，即“地球将无法养活超过100亿的人口”，对应D项。

A项，“地球海洋资源”是后文的内容，并非“危言耸听”指代内容，排除。

B项，对应“因此”之前的内容，且只涉及到“可耕土地资源”，未涉及到“人口”，排除。

C项，文段“地球将无法养活……”为将来时，选项“已出现”为过去时，时态错误，排除。

故正确答案为D。

【文段出处】《海洋是未来的粮仓》

74、文段首先指出古人创作与主体文才有关。接着指出文才以才性为根基，呈现在作品中与作品的风格体貌对应，即古人创作的文学作品反映其才性。后文是对古人文学创作的点评。与古人文学创作的观点最为相近

的是B项“文如其人”。“文如其人”指文章的风格同作者的性格特点相似，现也指文章必然反映作者的思想、立场和世界观。

A项，“文不对题”指文章里的意思跟题目对不上，与文意不符，排除。

C项，“知人论世”指了解一个人并研究他所处的时代背景，也指鉴别人物的好坏，议论世事的得失，文段并无研究作者时代背景的意思，排除。

D项，“为情造文”强调作品要以情为主，作者须有真实饱满的思想感情，作品才能文辞精炼，真实动人，达到真与美的统一，文段并未强调创作要饱含作者的思想感情，排除。

故正确答案为B。

【文段出处】《论“体”与“文体”（Style）》

75、文段首先阐述了传统报业面临阅读率和影响力不断下降的危机。接着通过“加上”引出另一个问题，即传统媒体面临着整体性生存与发展困境。最后给出对策，“转型发展迫在眉睫”。由此可知，文段重在强调传统媒体面临困境，亟需转型，对应D项。

A项，文段只是说新兴媒体给传统媒体带来了冲击，并未指出新兴媒体要引领传统媒体发展，无中生有，排除。

B项，只涉及到报业面临的问题，而问题并非文段的重点，文段重在强调对策，排除。

C项，选项内容为问题的表述，并非文段的重点，排除。

故正确答案为D。

【文段出处】《报业转型需要“三明确”》

76、文段开篇介绍育人的重要性，接着指出教育不能局限于校园，尾句通过程度词“还”强调育人有赖于形成能激发各种合力的育人机制。由此可知，文段重在强调育人依赖于能激发各种合力的育人机制，对应A项。

B项，“需要大量知识储备”出现在程度词之前，为非重点内容，排除。

C项，表述不明确，文段已经具体说明育人需要合力的育人机制，排除。

D项，“让育人工作变难”无中生有，文段并未提及，排除。

故正确答案为A。

【文段出处】《育人不是“独善”事》

77、A项，由“不忘初心、抓实改革，就要确保改革举措真正落地生根”可知，确保改革举措真正落地生根才能不忘初心、抓实改革，即“落实改革举措是抓实改革的保障”，选项表述正确，排除。

B项，由“要把改革举措放到实践中去检验，让基层来评判，让群众来打分”可知，基层群众可以给改革举措打分，选项表述正确，排除。

C项，文段只是说要发现和重用“想改革、敢改革、会改革的‘狮子型’干部”，选项“只有……才……”表述过于绝对，当选。

D项，由“坚决把那些不思改革、阻碍改革、怕得罪人的‘太平官’……调整下来”可知，选项表述正确，排除。

本题为选非题，故正确答案为C。

【文段出处】《不忘初心，继续改革》

78、文段开篇介绍川剧大师们来到洛杉矶加州大学世界舞蹈历史大师课堂，分享、介绍川剧的特点和风格，后文同样并列的介绍了川剧大师们应邀开设大师课，分享传播川剧艺术以及应邀参加中学的中国年活动，让学生感受中国优秀传统文化的神奇魅力，文段为并列结构，均围绕川剧大师应邀到美国开设大师课，介绍、分享中国川剧艺术的话题展开，提炼共性可知C项表述正确，“开课传播”对应文段中的课堂、大师课等，当选。

A项，“引发美国观众叫好”仅对应并列的一个方面，表述片面，排除。

B项，“美国土地上上演经典川剧折子戏”并未体现出川剧的传播、分享作用，排除。

D项，“让美国观众大开眼界”并未体现出川剧的传播、分享作用，排除。

故正确答案为C。

【文段出处】《“川韵蜀戏”太棒了，美国观众整场用中文叫“好”》

79、题干元素组成相似，优先考虑样式规律。题干均为汉字类题目，第一组图形前两个图有相同的部分“玉”去掉，相异的部分“口”、“王”正好组成了第三个图形。因此，第二组图也应该符合该规律，只有B项符合此规律。

故正确答案为B。

80、题干元素组成相同，优先考虑位置规律。第一组图形中，每个图形顺时针旋转 90° ，因此第二组图形也应该符合此规律，只有B项符合此规律。

故正确答案为B。

81、题干元素组成相似，优先考虑样式规律。能够明显发现第一组图形中，第二个图形减去第一个图形等于第三个图形。因此，第二组图也应该符合该规律，只有D选项符合此规律。

故正确答案为D。

82、题干元素组成不同，但属性与数量均无规律，考虑样式规律。能够明显发现前两个图求同后等于第三个图形。因此，第三组图也应该符合该规律，只有A选项符合此规律。

故正确答案为A。

83、第一步：分析题干符号间关系。

从相同符号的位置入手：位置1、2、5、8符号相同；位置3、4符号相同；位置6、7符号相同。

第二步：判断选项符号关系。

A项：位置1、2符号不相同，与题干逻辑关系不一致，排除；

B项：位置1、2、5、8符号相同；位置3、4符号相同；位置6、7符号相同，与题干逻辑关系一致，当选；

C项：位置1、2符号不相同，与题干逻辑关系不一致，排除；

D项：位置7、8符号相同，与题干逻辑关系不一致，排除。

故正确答案为B。

84、第一步：判断题干词语间逻辑关系。

酗酒导致伤身，二者为因果对应关系。

第二步：判断选项词语间逻辑关系。

A项：刻苦和天赋都是成功的条件之一，二者本身不构成因果关系，与题干逻辑关系不一致，排除；

B项：预报地震，二者为动宾关系，与题干逻辑关系不一致，排除；

C项：有些作物可以在秋天播种，二者为时间对应，与题干逻辑关系不一致，排除；

D项：超速导致违章，二者为因果对应关系，与题干逻辑关系一致，当选。

故正确答案为D。

85、第一步：判断题干词语间逻辑关系。

一片树叶挡住了眼睛，连面前高大的泰山都看不见。比喻为局部现象所迷惑，看不到事物的整体。因为一叶障目，所以不见泰山，二者为因果对应关系。

第二步：判断选项词语间逻辑关系。

A项：一天不见，就好像过了三年。形容思念的心情非常迫切。二者不是因果关系，与题干逻辑关系不一致，排除；

B项：一句话说出了口，就是套上四匹马拉的车也难追上。常用在承诺之后，表示说话算数。二者不是因果关系，与题干逻辑关系不一致，排除；

C项：刻舟求剑和守株待兔都比喻刻板死守教条，二者为近义关系，与题干逻辑关系不一致，排除；

D项：不进老虎窝，怎能捉到小老虎。比喻不亲历险境就不能获得成功。因为不入虎穴，所以不得虎子，二者为因果对应关系，与题干逻辑关系一致，当选。

故正确答案为D。

86、逐一代入选项。

A项：毛发长在皮肤上，住户住在房子里，前后逻辑关系不一致，排除；

B项：皮肤是身体的组成部分，门是房子的组成部分，都是组成关系，但是前后顺序相反，前后逻辑关系不一致，排除；

C项：皮肤是由很多细胞组成，房子是由很多砖头组成，都构成组成关系，前后逻辑关系一致，当选；

D项：衣服可以保护皮肤，但是窗帘不能保护房子，前后逻辑关系不一致，排除。

故正确答案为C。

87、第一步：判断题干词语间逻辑关系。

孟轲是《孟子》的作者，缘木求鱼出自孟子的作品《孟子》。三者为对应关系。

第二步：判断选项词语间逻辑关系。

A项：李耳是《道德经》的作者，虚怀若谷出自李耳的作品《老子》，与题干逻辑关系一致，当选；

B项：《论语》的作者是孔子弟子及其再传弟子，而非孔子，长善救失出自《论语》，与题干逻辑关系不一致，排除；

C项：庄周是《庄子》的作者，见贤思齐出自《论语》，与题干逻辑关系不一致，排除；

D项：墨翟是《墨子》的作者，独善其身出自《孟子》，与题干逻辑关系不一致，排除。

故正确答案为A。

88、第一步：判断题干词语间逻辑关系。

三个词都是ABAC的结构，百发百中中，“百”修饰“发、中”，畏首畏尾是动宾动宾的结构，诚心诚意中“诚”修饰“心”和“意”。

第二步：判断选项词语间逻辑关系。

A项：三个词都是ABAC的结构，“百”修饰“依”和“顺”，戒骄戒躁是动宾动宾的结构，“惟”修饰“妙”和“肖”，与题干逻辑关系一致，当选；

B项：第二个词是AABB的结构，与题干逻辑关系不一致，排除；

C项：自暴自弃是主谓主谓的结构，与题干逻辑关系不一致，排除；

D项：不伦不类不是动宾动宾的结构，与题干逻辑关系不一致，排除。

故正确答案为A。

89、第一步：找出定义关键词。

“可引起地球磁层、电离层、中高层大气等地球空间环境强烈扰动”

第二步：逐一分析选项。

A项：电离层会使通讯短波受到干扰，影响到航班飞行，符合定义，排除；

B项：雷雨交加与“地球磁层、电离层、中高层大气等地球空间环境强烈扰动”无关，不符合定义，当选；

C项：电离层的高能粒子可能击穿卫星导致故障，符合定义，排除；

D项：地球磁层的变化会损坏输电系统，造成突发停电，符合定义，排除。

本题为选非题，故正确答案为B。

90、第一步：找出定义关键词。

“本无血缘关系，经过法定程序确认其为亲戚关系”

第二步：逐一分析选项。

A项：干爹和干女儿不需要经过法定程序确认为亲戚关系，不符合定义，排除；

B项：养母和养女本无血缘关系，在同一个户口簿上说明经过法定程序确认其为亲戚关系，符合定义，当选；

C项：私生子说明两者有血缘关系，不符合定义，排除；

D项：保育员和小赵没有经过法定程序确认为亲戚关系，不符合定义，排除。

故正确答案为B。

91、第一步：找出论点和论据。

论点：快走有助于提升骨密度。

论据：那些每周至少快走4次的老年女性髌部骨折风险远低于那些走路速度慢的老年女性。

第二步：逐一分析选项。

A项：剧烈运动时关节作用更重要，与快走能否提升骨密度无关，不能削弱，排除；

B项：该项说明因为骨密度高所以才快走，是对论点的因果倒置，可以削弱，当选；

C项：运动使肌肉疲劳，会加大骨骼承重风险，与快走能否提升骨密度无关，不能削弱，排除；

D项：只要走的步数相同，运动量都是相同的，与快走能否提升骨密度无关，不能削弱，排除。

故正确答案为B。

92、李老师的观点为：小华或小昭

王老师的观点为： $\neg(\text{小华或小昭}) = \neg\text{小华且}\neg\text{小昭}$

故正确答案为A。

93、第一步：找关系。

①和②为反对关系，必有一真，因为只有一个为真，所以③一定为假，即部门经理是女的，进而推出①为真，②为假，所以该部门所有人都不是男的为真，即所有人都是女的。

故正确答案为A。

94、本题属于真假推理题。

第一步：翻译题干命题。

小刘：小翠

小翠： \neg 小翠

小萍： \neg 小萍

小艺： \neg 小萍 \rightarrow 小艺

根据题干可知，小刘和小翠说的话是矛盾关系，必有一真必有一假，结合题干只有一假，可知唯一的一句假话在小刘和小翠中。

第二步：看其余。

小萍和小艺说真话，可知，小萍没夺冠，小艺夺冠。

故正确答案为 A。

95、根据题意，令第四个数为 x ，则第三个，第二个和第一个数分别可表示为 $2x$ 、 $4x$ 和 $8x$ 。由于 4 个数的和是 150，建立方程 $x + 2x + 4x + 8x = 150$ ，解得 $x = 10$ 。所求第二个数为 $4x = 4 \times 10 = 40$ 。

故正确答案为 D。

96、根据题意，个位数是百位数的 3 倍，结合选项满足条件的仅 369，且 $3 + 6 = 9$ 满足十位数与百位数相加等于个位数。

故正确答案为 D。

97、根据圆形面积公式“ $S_{\text{圆}} = \pi r^2$ ”可得， $18000 = \pi r^2$ ，则 $r = \sqrt{\frac{18000}{\pi}}$ 。小明绕着操场跑一圈所需时间 $= \frac{\text{操场周长}}{\text{速度}} = \frac{2\pi r}{120} = \frac{\pi \times \sqrt{\frac{18000}{\pi}}}{60} = \frac{\sqrt{18000\pi}}{60} = \sqrt{5\pi} \approx \sqrt{15.7} \approx 4$ 分钟。

故正确答案为 B。

98、开车往返两地需要 1 小时，则单程需要 30 分钟。5 点开车出发，5 点 40 返回到家，共 40 分钟，则从家到接到妻子时间为 20 分钟（即 5 点 20 相遇），故开车从相遇点到妻子单位需要 $30 - 20 = 10$ 分钟。而妻子 4 点出发，5 点 20 遇上甲，即步行从单位到相遇点花费 80 分钟。路程一定，速度与时间成反比，则汽车的速度是妻子的 $\frac{80}{10} = 8$ 倍。

故正确答案为 D。

99、设甲班方阵边长为 N_1 ，乙班两个方阵边长为 N_2 。根据方阵最外层人数 $= 4N - 4$ ，则有： $4N_1 - 4 = 16 \dots\dots$

①； $4N_2 - 4 = 8 \dots\dots$ ②；解得， $N_1 = 5$ ， $N_2 = 3$ 。再根据方阵总人数 $= N^2$ ，则有甲班方阵人数为 $5^2 = 25$ ；乙班两个方阵人数 $= 2 \times 3^2 = 18$ 。所以，甲乙两班总人数 $= 25 + 18 = 43$ 人。

故正确答案为 C。

100、甲队每天可以完成工程的 $\frac{1}{20}$ ，则甲队完成这项工程时间为 $1 \div \frac{1}{20} = 20$ 天。赋值工作总量为甲、乙完成时间（20、12）的最小公倍数 60，则甲队效率 $= 60 \div 20 = 3$ ，乙队效率 $= 60 \div 12 = 5$ 。则甲乙合作完成工程的 $\frac{1}{2}$ 即 30 的工作量，需要时间 $= 30 \div (3 + 5) = 3.75$ 天，即需要 4 天。

故正确答案为 D。

101、根据题干“……同比增长”，结合选项为百分数，可判定本题为一般增长率计算问题。定位文字材料第一段可得，2019年上半年，全省规模以上工业企业累计完成增加值15429.03亿元，同比增长4.8%，增幅与上月累计持平，比一季度回落1.7个百分点，可知2019年1-3月增长率为 $4.8\% + 1.7\% = 6.5\%$ 。

故正确答案为A。

102、根据题干“2018年上半年，G省规模以上工业中轻工业实现增加值约为……”，结合材料为2019年数据，可判定本题为基期量计算问题。定位文字材料第二段可得，2019年上半年，全省规模以上工业中轻工业实现增加值5088.50亿元，同比增长3.1%。因此2018年上半年为基期量 $= \frac{\text{现期量}}{1 + \text{增长率}} = \frac{5088.50}{1 + 3.1\%} \approx 5088.50 - 5100 \times 3\% = 4935.50$ 。

故正确答案为B。

103、根据划线处的“比重为”，可判定本题为现期比重问题。定位文字材料第一段和第五段可得，2019年上半年，全省规模以上工业企业累计完成增加值15429.03亿元，全省先进制造业实现增加值8723.69亿元。因此，全省先进制造业实现增加值占全省规模以上工业企业的比重为 $\frac{\text{部分}}{\text{总体}} = \frac{8723.69}{15429.03} \approx \frac{8723.69}{15000} \approx 58\%$ ，和B项最接近。

故正确答案为B。

104、根据题干“2019年上半年……约为……的（ ）倍”，可判定本题为现期倍数问题。定位文字资料第三段可知，“上半年，全省规模以上国有控股企业实现增加值2579.84亿元……规模以上民营工业实现增加值8073.09亿元”。则2019年上半年，G省规模以上民营工业实现增加值约为国有控股企业实现增加值的倍数 $= \frac{8073.09}{2579.84} \approx \frac{8073.09}{2600} \approx 3.1$ 倍，与C项最接近。

故正确答案为C。

105、A项：定位文字资料第一段可知，“6月当月增长4.7%，比5月提高0.9个百分点，比4月提高3.6个百分点”。则2019年5月G省规模以上工业企业累计完成增加值的当月增长率 $= 4.7\% - 0.9\% = 3.8\%$ ，2019年4月当月增长率 $= 4.7\% - 3.6\% = 1.1\%$ ，与4月增长率相比，5月增长率较大，错误；

B项：定位文字资料第二段可知，“重工业实现增加值10340.53亿元，同比增长5.7%”。则2018年上半年，G省规模以上工业中重工业实现增加值 $= \frac{\text{现期量}}{1 + r} = \frac{10340.53}{1 + 5.7\%} < 10340.53$ 亿元，并非10965.57亿元，错误；

C项：定位文字资料第四段可知，“中型企业实现增加值3342.34亿元……小微企业实现增加值4312.18亿元”。中型企业实现增加值 - 小微企业实现增加值 $= 3342.34 - 4312.18 \approx -970$ 亿元，中型企业实现增加值比小微企业约少970亿元，错误；

D项：定位文字资料第一段可知，“上半年，全省规模以上工业企业累计完成增加值 15429.03 亿元”，定位第五段可知，“高技术制造业实现增加值 4882.99 亿元”。则 2019 年上半年，G 省高技术制造业的增加值占全省规模以上工业企业的比重 $= \frac{4882.99}{15429.03} \approx \frac{4883}{15430} \approx 31.6\%$ ，正确。

故正确答案为 D。

106、本题考查政治。

A 项正确，2019 年 6 月 17 日，为贯彻落实习近平总书记重要指示精神，中央宣传部在湖北省来凤县向全社会公开发布张富清的先进事迹，授予他“时代楷模”称号。

B 项正确，2019 年 10 月 7 日，在全国上下隆重庆祝新中国成立 70 周年之际，中央宣传部在北京向全社会宣传发布陈俊武的先进事迹，授予他“时代楷模”称号。

C 项正确，2019 年 9 月 9 日，在全国人民喜迎新中国成立 70 周年、第 35 个教师节到来之际，中央宣传部在北京向全社会宣传发布陈立群的先进事迹，授予他“时代楷模”称号。

D 项正确，2019 年 8 月 30 日，中央宣传部在北京向全社会宣传发布杨春同志的先进事迹，追授他“时代楷模”称号。

故正确答案为 ABCD。

107、本题考查公文写作与处理。

A、B、C 项正确，批评性通报是通报的一种类型。正文一般包括：介绍受批评单位或个人的主要错误事实经过，交代清楚事件发生的时间、地点、造成的后果；分析评论，指出错误的实质、危害和原因，并写明批评的目的及给予的处理意见；提出应吸取的教训和要求，防止类似情况的发生。

D 项错误，号召大家学习是表扬性通报正文的一部分内容。

故正确答案为 ABC。

108、本题考查经济。

商品的定义要点是：①用于交换；②劳动产品。

A 项正确，某商店中卖的零食用于交换，且为劳动产品。

B 项错误，氧气不属于劳动产品。

C 项错误，农民地里供自己食用的庄稼不是用于交换。

D 项正确，水果店里陈列的各式各样的水果用于交换，且为劳动产品。

故正确答案为 AD。

109、本题考查法律常识。

亲属是基于婚姻、血缘和法律拟制而形成的社会关系。我国法律所调整的亲属关系包括夫妻、父母、子女、亲兄弟姐妹、祖父母和外祖父母、孙子女和外孙子女、儿媳和公婆、女婿和岳父母、以及其他三代以内的旁系血亲，如伯伯、叔叔、姑母、舅、阿姨、侄子女、甥子女、堂兄弟姐妹、表兄弟姐妹等。

故正确答案为 ABCD。

110、本题考查人文常识。

属于盛唐边塞诗派的代表诗人有高适、岑参、王之涣、王翰、王昌龄。

A 项正确，高适，字达夫，一字仲武，渤海蓨（今河北景县）人。作为著名边塞诗人，高适与岑参并称“高岑”，与岑参、王昌龄、王之涣合称“边塞四诗人”。其诗笔力雄健，气势奔放，洋溢着盛唐时期所特有的奋发进取、蓬勃向上的时代精神。

B 项正确，岑参，荆州江陵（今湖北省江陵县）人，祖籍南阳（今河南南阳），与高适并称“高岑”。文学创作方面，岑参工诗，长于七言歌行，对边塞风光、军旅生活以及异域的文化风俗有亲切的感受，边塞诗尤多佳作。

C 项正确，王昌龄，字少伯，京兆长安（今陕西西安）人，又有太原人、江宁人之说。盛唐著名边塞诗人。王昌龄与李白、高适、王维、王之涣、岑参等人交往深厚。其诗以七绝见长，尤以登第之前赴西北边塞所作边塞诗最著，有“诗家夫子王江宁”之誉，又被后人誉为“七绝圣手”。代表作有《从军行七首》、《出塞》、《闺怨》等。

D 项错误，李白，字太白，号青莲居士，又号“谪仙人”，唐代伟大的浪漫主义诗人，被后人誉为“诗仙”，与杜甫并称为“李杜”，不属于边塞诗人。其人爽朗大方，爱饮酒作诗，喜交友。李白深受黄老列庄思想影响，有《李太白集》传世，诗作中多以醉时写的，代表作有《望庐山瀑布》、《行路难》、《蜀道难》、《将进酒》、《明堂赋》、《早发白帝城》等多首。

故正确答案为 ABC。

111、本题考查科技常识。

A 项错误，食用纯碱是碳酸钠，小苏打是碳酸氢钠。小苏打是白色晶体，纯碱是白色粉末或细粒。小苏打在 50°C 水中可分解融化，水溶液呈弱碱性。纯碱显碱性，易溶于水。纯碱热稳定性更强，且加热不会分解。小苏打热稳定性较弱，加热易分解。

B 项正确，医用酒精有 75% 和 95% 两种浓度，其主要成分是乙醇，两种浓度的酒精用法和作用都不一样。75% 浓度的酒精主要用于皮肤和体表的消毒，95% 的酒精主要是用于医疗设备的消毒。

C 项正确，硫酸铜是一种无机化合物，化学式 CuSO_4 ，为白色粉末。水溶液呈弱酸性，显蓝色。由于游泳池中有机物，容易滋生出藻类，而硫酸铜具有遏制藻类生长的作用，此外铜是重金属元素，能使蛋白质变性，根据此原理可以用硫酸铜杀死水中的细菌和病毒，因此，泳池中可加入少量的硫酸铜作为杀菌剂，使得游泳池的水常显淡蓝色。

D 项正确，干粉灭火器是常用的灭火器之一，它利用压缩的二氧化碳吹出白色干粉来灭火，其中干粉的主要成分是碳酸氢钠 (NaHCO_3)，它受热后生成纯碱、水和二氧化碳。

故正确答案为 BCD。

112、A 项：由“67.1%的受访职场人表示最大原因是为了获得更好的待遇”可知，受访职场人跳槽还有其它原因，该项表述正确，当选。

B 项：由“26.3%的受访职场人表示不会”可知，一些受访职场人不会因为待遇问题而跳槽，该项表述正确，当选。

C 项：由“工作 3-5 年的受访职场人最倾向单纯为了更好的待遇跳槽”可知，该项表述正确，当选。

D 项：“都是”表述过于绝对，排除。

故正确答案为 ABC。

【文段出处】《65.5%受访职场人认为跳槽是加薪的有效方法》

113、A 项：由“这两大机关虽各有其权限，互不隶属”可知，该项表述正确，排除。

B 项：由“纪检监察部门本是为保证党政机关及其工作人员遵纪守法、为政清廉而组建的系统内监督机构”可知，该项表述正确，排除。

C 项：由“纪检监察部门本是为保证党政机关及其工作人员遵纪守法、为政清廉而组建的系统内监督机构”可知，纪检监察部门设立的目的在于保证党员遵纪守法、为政清廉，而非“检察机关”，当选。

D 项：由“整合方案固有多种”可知，“只有两种”表述错误，当选。

本题为选非题，故正确答案为 CD。

【文段出处】《国家监察体制改革，扎紧“权力笼子”》

114、第一步：判断题干词语间逻辑关系。

琵琶和古筝是两种不同的乐器，二者是并列关系中的反对关系。

第二步：判断选项词语间逻辑关系。

A 项：杂志是书刊，二者是种属关系，与题干逻辑关系不一致，排除；

B 项：油画和水彩画是两种不同的画，二者是并列关系中的反对关系，与题干逻辑关系一致，当选；

C 项：咖啡和牛奶是两种不同的饮品，二者是并列关系中的反对关系，与题干逻辑关系一致，当选；

D 项：斑马和骆驼是两种不同的动物，二者是并列关系中的反对关系，与题干逻辑关系一致，当选。

故正确答案为 BCD。

115、第一步：找出定义关键词。

“在资源投入、企业生产、产品消费及其废弃的全过程中”、“依靠生态型资源循环来发展的经济”

第二步：逐一分析选项。

A 项：开办生态农场，实现了农场的资源利用的最大化，符合“在资源投入、企业生产、产品消费及其废弃的全过程中”、“依靠生态型资源循环来发展的经济”符合定义，当选；

B项：回收废纸，利用废纸生产卫生纸，符合“在资源投入、企业生产、产品消费及其废弃的全过程中”、“依靠生态型资源循环来发展的经济”符合定义，当选；

C项：由劳动密集型企业向知识密集型产业转变，符合“在资源投入、企业生产、产品消费及其废弃的全过程中”、“依靠生态型资源循环来发展的经济”符合定义，当选；

D项：环保公司用藻类和微生物对水中的重金属进行降解来代替原来的化学沉降，符合“在资源投入、企业生产、产品消费及其废弃的全过程中”、“依靠生态型资源循环来发展的经济”符合定义，当选。

故正确答案为 ABCD。

116、本题考查政治。

根据第4号国家互联网信息办公室令，《儿童个人信息网络保护规定》已经国家互联网信息办公室室务会议审议通过，现予公布，自2019年10月1日起施行。其中第四条明确规定：“任何组织和个人不得制作、发布、传播侵害儿童个人信息安全的信息。”

故表述正确。

117、本题考查政治。

共产主义社会的基本特征包括：1、物质财富极大丰富，消费资料按需分配；2、社会生活关系高度和谐，人们精神境界极大提高；3、每个人自由而全面的发展，人类从必然王国向自由王国的飞跃。而实现人的自由而全面的发展，是马克思主义追求的根本价值目标，也是共产主义社会的根本特征。

故表述错误。

118、本题考查经济。

供求关系可以影响商品价值的外在表现（即价格），但不是决定商品价值的因素。价值是凝结在商品中的无差别的人类劳动，决定商品价值的是社会必要劳动时间，而所谓社会必要劳动时间是指在现有社会正常的生产条件下，在社会平均的劳动熟练程度和劳动强度下，制造某种使用价值所需要的劳动时间。

故表述错误。

119、本题考查公文写作与处理。

根据《党政机关公文格式国家标准》第7.3.4节规定：“如有附件，在正文下空一行左空二字编排‘附件’二字，后标全角冒号和附件名称。如有多个附件，使用阿拉伯数字标注附件顺序号（如‘附件：1. XXXXX’）。”不可只写“附件如文”或者只写“附件X件”。

故表述正确。

120、本题考查法律常识。

根据《网络交易管理办法》第十三条规定：“网络商品经营者销售商品或者提供服务，应当按照国家有关规定或者商业惯例向消费者出具发票等购货凭证或者服务单据；征得消费者同意的，可以以电子化形式出具。电子化的购货凭证或者服务单据，可以作为处理消费投诉的依据……”

故表述错误。

121、本题考查人文常识。

中国近代史上第一个不平等条约是《南京条约》。第一次鸦片战争结束后，1842年，英国强迫清政府签订《南京条约》，成为中国近代史上第一个不平等条约。《天津条约》是1858年第二次鸦片战争中，英国、法国、俄国、美国强迫清政府在天津分别签订的不平等条约。

故表述错误。

122、本题考查政治。

美国的政党制度是典型的资产阶级两党制，其选举制度、议会制度、行政管理制度和司法制度都与两党制有着密切的联系。“当通向白宫的跑道上铺满了黄金之时，是‘驴’还是‘象’最终染指总统宝座已不那么重要，最大的赢家是某些诉求特殊利益的垄断经济精英。”这句话是指，代表民主党的“驴”和代表共和党的“象”通过竞选争夺执政地位。但是两党制的实质，是为资本主义制度服务的政党制度，维护的是资本主义私有制的经济基础，是维护资产阶级利益的政治制度，代表着垄断资产阶级的利益。美式民主的实质是维护垄断资产阶级的利益工具，与腐败有着密不可分的关系。

故表述正确。

123、“严苛”指严厉苛刻，一般用于形容人的态度、做法等，不能用于表示中日面临的局势，所以“严苛”一词使用不当，可以改成“严峻”。

故表述错误。

【文段出处】《张德江会见日本代表团 望日方正确面对历史和现实》

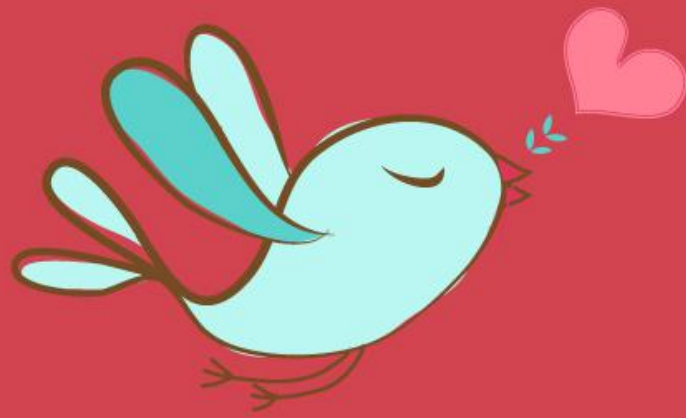
124、翻译题干。

兴安大院里住户→王晨亲戚，李珊是兴安大院里住户，肯前必肯后，因此可以得到李珊是王晨的亲戚。

故表述正确。

125、英语课代表说“这次考试这么简单，我们班成绩在80分及以上的人很多吧”结合老师说：“你前半句对了，后半句错了。”可知：成绩在80分以上的人不多，进一步推出有学生分数低于80分。

故表述正确。



美好的事情即将发生...

something wonderful is about to happen