

2019 年内蒙古检察院书记员考试《公共基础
知识》真题

公考通网校

www.chinaexam.org



公考通 APP



微信公众平台

2019 年内蒙古检察院书记员考试《公共基础知识》真题

一、单项选择题。每题所设选项中只有一个正确答案，多选、错选或不选均不得分。

1、2019 年 6 月 30 日，经过四年多的建设，北京（ ）国际机场建设工程如期竣工，工作重点转入到准备投入运行阶段。

- A、昌平
- B、怀柔
- C、香山
- D、大兴

2、2019 年 7 月 1 日电，日前，3000 吨级海洋渔业综合科学调查船（ ）号在上海正式交付。这是农业农村部迄今投资最多、吨位最大、设施最先进的科学调查船，也是我国海洋科学研究的“国之重器”和“农业现代化标志性工程”之一。

- A、“蓝海 101”
- B、“蓝鲸 101”
- C、“蓝海 202”
- D、“海狮 101”

3、习近平总书记在 2019 年春季学期中央党校（国家行政学院）中青年干部培训班开班式上发表的重要讲话，习近平强调，衡量干部是否有理想信念，关键是看（ ）。

- A、干事创业能力
- B、廉洁奉公程度
- C、是否对党忠诚
- D、理论水平高低

4、中国特色社会主义理论体系的精髓是（ ）。

- A、实事求是的思想路线
- B、把解放、发展生产力作为根本任务
- C、坚持四项基本原则
- D、把改革开放作为发展动力

5、下列战略和思想中，不是在党的十九大报告中首次提出的是（ ）。

- A、乡村振兴战略
- B、建设现代化经济体系
- C、新时代中国特色社会主义思想
- D、建设学习型、服务型、创新型的马克思主义执政党

6、习近平总书记在 2019 年 3 月 5 日参加十三届全国人大二次会议内蒙古代表团审议时强调，内蒙古要探索以（ ）为导向的高质量发展新路子。

- A、生态优先、绿色发展
- B、生态优先、全面发展
- C、效益优先，绿色发展
- D、效益优先，全面发展

7、中共中央、国务院印发的《国家创新驱动发展战略纲要》提出，到 2020 年我国进入（ ）。

- A、创新型国家行列
- B、创新型强国行列
- C、创新型国家前列
- D、创新型强国前列

8、邓小平指出：“改革是中国的第二次革命”。下列选项中对这一论断的基本意义表述错误的是（ ）。

- A、改革是社会主义制度的自我完善和发展
- B、改革是对原有经济体制的根本性变革
- C、改革引起社会各方面的深刻变化
- D、改革与第一次革命具有相同的内容

9、我国著名杂交水稻育种专家袁隆平说过：“书本知识很重要，电脑技术也很重要，但是书本电脑里种不出水稻来，只有在田里才能种出水稻来。”这句话说明（ ）。

- A、实践水平的提高依赖于认识水平的提高
- B、认识对实践的指导没有正确和错误的区别
- C、实践是认识的基础，实践决定认识
- D、认识的发展决定了实践的方式方法

10、与“千里之堤，溃于蚁穴”体现的哲学道理一致的是（ ）。

- A、金无足赤，人无完人
- B、城门失火，殃及池鱼
- C、天下无难事，只怕有心人
- D、不积跬步，无以至千里

11、我国进入社会主义最主要的标志是（ ）。

- A、新中国成立
- B、新中国第一部宪法颁布
- C、社会主义改造基本完成

- D、全国土地改革完成
- 12、第一次科学地揭示了社会主义社会发展动力的毛泽东著作是（ ）。
- A、《矛盾论》
- B、《论联合政府》
- C、《关于正确处理人民内部矛盾的问题》
- D、《论人民民主专政》
- 13、下面说法中体现了唯物主义历史观的是（ ）。
- A、人民，只有人民，才是创造世界历史的动力
- B、历史者，英雄之舞台也，舍英雄几无历史
- C、杰出人物的思想决定着历史的发展进程
- D、拿破仑曾经说过他自己比阿尔卑斯山还要高
- 14、一切管理活动的共性是（ ）。
- A、为了实现特定目标
- B、使管理职能专业化
- C、管理组织均按照科层制设立
- D、实行组织控制的例外原则
- 15、关于法律冲突解决原则的表述，下列说法正确的是（ ）。
- A、旧法优先于新法
- B、一般法优先于特别法
- C、下位法优先于上位法
- D、根本法优先于普通法
- 16、有权制定地方性法规的机关是（ ）。
- A、中共北京市委
- B、全国人大法工委
- C、郑州市人民代表大会
- D、重庆市南岸区人民代表大会
- 17、某单位出纳张某给监察委写举报信，反映单位负责人王某贪污的行为，这种行为属于（ ）。
- A、法的执行
- B、法的遵守
- C、法的适用
- D、法的解释

18、下列关于英美法系的特点说法，错误的是（ ）。

- A、以判例法为主要形式
- B、成文法典是主要法律渊源
- C、法官在法律发展中具有突出作用
- D、在刑事审判中陪审团起着凸显法律民意的作用

19、《中华人民共和国物权法》第二百四十七条规定：“本法自 2007 年 10 月 1 日起施行”，这条规定体现了该法的（ ）。

- A、溯及力
- B、时间效力
- C、对象效力
- D、空间效力

20、我国宪法的作用不包括（ ）。

- A、规范国家机构及权利
- B、保障公民权利和义务
- C、规范犯罪和刑罚
- D、把党的主张和人民意志转化为国家意志

21、村民委员会的性质属于（ ）。

- A、国家行政机关
- B、群众性自治组织
- C、国家机关派出机构
- D、行政机关基层组织

22、根据现行《宪法》规定，关于基本经济制度的表述，下列说法正确的是（ ）。

- A、城市土地属于国家所有
- B、国家财产主要由国有企业组成
- C、农村和城市郊区的土地属于集体所有
- D、集体经济是社会主义全民所有制经济，是国民经济的主导力量

23、全国人民代表大会常务委员会每届任期是（ ）。

- A、一年
- B、三年
- C、四年
- D、五年

24、关于“一国两制”在澳门特别行政区实行后，下列说法正确的是（ ）。

- A、澳门最高行政管理权归中央
- B、澳门高级官员由中央政府委派
- C、大陆不能给予澳门任何经济帮助
- D、澳门享有行政权、立法权、独立的司法权

25、订立民事合同要经过的两个主要步骤是（ ）。

- A、邀请 议价
- B、要约 承诺
- C、议价 承诺
- D、要约 履行

26、甲男与乙女登记结婚后，甲的父母出资 80 万元购买住房一套，房子产权登记在甲的名下，该房屋所有权属于（ ）。

- A、甲
- B、乙
- C、甲与乙
- D、甲的父母

27、现年 19 岁的在校大二学生王某，为购买新手机向网贷公司借款 6000 元，到期无法归还，关于此债务下列说法正确的是（ ）。

- A、由王某父母承担
- B、由王某自己承担
- C、债务无效不需要偿还
- D、由王某与其父母共同承担

28、根据《消费者权益保护法》，消费者有七日无理由退货的权利，下列商品中可以行使该项权利的是（ ）。

- A、电话订阅的报纸
- B、网购的鲜活水产品
- C、从电视上购买的裙子
- D、从网购平台定购的眼镜

29、关于有限责任公司，下列说法错误的是（ ）。

- A、股东共同制定章程
- B、股东人数 50 个以下

- C、股东对外承担有限责任
- D、董事会可以直接决定其他人经投资成为股东

30、下列选项中属于行政强制措施的是（ ）。

- A、罚款
- B、扣押
- C、行政拘留
- D、吊销驾照

31、现年 71 岁的谢某，偷走了清洁工放在公园值班室价值 500 元的手机一部，被公安机关查获。下列关于公安机关处理此案的说法正确的是（ ）。

- A、谢某行为不违法
- B、应该免除处罚
- C、可以裁决拘留但不执行
- D、可以裁决拘留并处罚款立即执行

32、某派出所民警刘某，在泥石流救灾中英勇牺牲，刘某家属收到政府抚恤金 100 万元，此抚恤金性质属于（ ）。

- A、行政给付
- B、行政奖励
- C、行政赔偿
- D、行政补偿

33、赵某驾驶摩托车被交警拦下检查，要求其出示驾驶证，交警发现赵某出示证件内容完全是手写上去的，除此外无其它证件，赵某的行为应当定性为（ ）。

- A、不违法
- B、无证驾驶
- C、伪造证件罪
- D、在与交警开玩笑

34、孙某醉酒在大街上提刀随意恐吓行人，路人报警。下列说法错误的是（ ）。

- A、孙某行为违法应当承担法律责任
- B、警察可以使用钢叉对孙某进行控制
- C、警察控制孙某后应当带回派出所进行醒酒
- D、醒酒过程中警察可以对孙某使用手铐等器械进行约束

35、李某提出一项行政许可申请，乡政府审核后报县政府审批，李某对批件具体内容不满意。下列选项正确的是（ ）。

- A、李某申请行政复议，复议机关为县政府
- B、李某必须先行政复议，方能提出行政诉讼
- C、李某提出行政诉讼应当由当地中级人民法院管辖
- D、李某提出行政诉讼，县政府为被告，乡政府为第三人

36、关于民事诉讼中的公开审判制度的描述，下列选项错误的是（ ）。

- A、法院审理案件与宣告判决一律公开进行
- B、涉及国家秘密的案件属于法定不公开审理的案件
- C、除法律规定外，审判过程及结果应当向群众、社会公开
- D、离婚案件属于当事人申请不公开审理，法院决定可以不公开审理的案件

37、某法院受理甲、乙离婚案件，甲委托丙为代理人，授权委托书仅写明代理范围为“全权代理”，下列说法正确的是（ ）。

- A、甲可以不出庭参加诉讼
- B、丙必须是专职律师
- C、法院可以向丙送达法律文书
- D、丙可以代甲提出上诉等诉讼请求

38、王某盗窃李某价值 3000 元的金项链一条，关于犯罪客体的说法错误的是（ ）。

- A、犯罪客体是一种社会关系
- B、本案的犯罪客体是金项链
- C、所有的犯罪都有犯罪客体
- D、王某侵犯了李某的财产权

39、张某一直想杀死李某，某日放毒蛇咬了李某，后见李某被毒蛇咬后痛苦状又生同情心，便叫救护车送医院，由于毒性太重李某最后还是死去。下列关于张某的行为描述正确的是（ ）。

- A、构成犯罪既遂
- B、构成犯罪中止
- C、应当减轻处罚
- D、应当免除处罚

40、关于刑罚下列说法错误的是（ ）。

- A、附加刑只能附加适用
- B、对外国人可以附加适用驱逐出境

C、自首的犯罪分子犯罪较轻，可以免除处罚

D、主刑包括管制、拘役、有期徒刑、无期徒刑、死刑等

41、刑事犯罪中累犯应当从重处罚，下列选项中关于累犯的描述正确的是（ ）。

A、累犯可以假释

B、被假释的人在考验期内再犯新罪构成累犯

C、一般累犯的构成只要求后罪主观条件是故意

D、恐怖活动的犯罪分子刑罚执行完毕后再犯同性质犯罪，任何时间都构成累犯

42、被判处管制、拘役、有期徒刑、无期徒刑的犯罪分子，在执行期间，如果认真遵守监规，接受教育改造，确有悔改或者立功表现的，可以减刑。下列选项关于减刑的描述错误的是（ ）。

A、阻止他人重大犯罪活动的应当减刑

B、判处无期徒刑的，减刑后实际执行期限不能少于 10 年

C、无期徒刑减为有期徒刑的刑期，从裁定减刑之日起计算

D、对犯罪分子减刑，由执行机关向中级以上人民法院提出建议书，由法院审理、裁定

43、钟某借口要买烟，向店主提出要查看香烟，趁店主不注意就用假烟与店主真烟调换，钟某采取类似办法共获取价值 8000 元的香烟。钟某的行为构成（ ）罪。

A、诈骗

B、盗窃

C、侵占

D、抢夺

44、甲是一水库承包老板，某晚乙到水库偷鱼被甲发现，乙带着偷来的鱼逃跑，乙为了摆脱甲的追赶，挥舞刀的过程中把甲刺成轻伤。乙的行为构成（ ）罪。

A、盗窃

B、抢劫

C、杀人

D、故意伤害

45、王某为逼迫李某偿还高利贷，在李某家门口喷写“李某诈骗钱财死全家”，将印有“李某欠债还钱”的宣传纸在小区张贴，并到李某家中使用菜刀恐吓讨要高利贷债务。王某的行为构成（ ）罪。

A、寻衅滋事

B、敲诈勒索

C、发放高利贷

D、毁坏公私财物

46、在刑事裁判中，自首是一个重要的量刑情节，下列能够成立自首的是（ ）。

- A、甲因贩毒被抓，后协助警方抓获了大毒枭
- B、乙因涉嫌诈骗被抓，后主动供述自己贩毒的事实
- C、丙把张某打成轻伤后赔偿 500 元钱并叫其不要报案
- D、丁涉敲诈勒索被抓，审讯时主动供述自己曾经敲诈勒索的事实

47、依法惩处恶势力是扫黑除恶专项斗争中的一项重要工作，下列选项中关于恶势力的表述错误的是（ ）。

- A、恶势力一般为三人以上，纠集者相对固定
- B、人民检察院在办理恶势力犯罪案件时，应当依法从严惩处
- C、恶势力在一定区域或者行业内，形成非法控制或者重大影响
- D、恶势力以暴力、威胁或者其他手段，在一定区域或者行业内多次实施违法犯罪活动

48、肖某在监狱服刑期间，涉嫌故意伤害人的犯罪行为。应当对肖某的行为行使侦查权的是（ ）。

- A、监狱
- B、国安局
- C、检察院
- D、公安机关

49、关于两审终审制度，下列选项正确的是（ ）。

- A、经过两级法院所作的裁判都是生效裁判
- B、一个刑事案件只有经过两级法院审理才能生效
- C、一个案件经过两级法院审判后对所作的裁判不能上诉
- D、一个案件经过两级法院审判后当事人不能对判决提出异议

50、下列刑事诉讼过程中的做法，正确的是（ ）。

- A、自诉案件中，自诉人撤回起诉，法院应当终止审理
- B、检察院在侦查刑讯逼供案过程中不认为是犯罪，作出不起诉处理
- C、合议庭认为辩护人关于犯罪已过追诉时效的辩护意见成立，应做出无罪判决
- D、法院在审判过程中发现案件的罪名与检察院起诉罪名不符，可以改变罪名自行判决

51、甲因盗窃涉案，在案件办理过程中甲不能申请回避的是（ ）。

- A、作证人员
- B、审判人员
- C、检察人员
- D、侦查人员

52、关于逮捕的说法错误的是（ ）。

- A、对任何犯罪嫌疑人的逮捕都必须由人民检察院批准
- B、人民检察院审查批准逮捕犯罪嫌疑人由检察长决定
- C、公安机关逮捕犯罪嫌疑人的时候，必须出示逮捕证
- D、公安机关要求逮捕犯罪嫌疑人的，应当写出提请批准逮捕书

53、讯问、询问是刑事办案过程中的重要环节，下列说法错误的是（ ）。

- A、可以传唤证人到公安机关接受询问
- B、讯问犯罪嫌疑人过程应当录音或者录像
- C、讯问犯罪嫌疑人时侦查人员不得少于二人
- D、讯问未成年犯罪嫌疑人应当通知其家长到场

54、下列关于人民陪审员的说法，正确的是（ ）。

- A、人民陪审员可以担任合议庭审判长
- B、甲（美国国籍）可以担任人民陪审员
- C、乙（专职律师）可以担任人民陪审员
- D、人民陪审员可以对案件作出评议并享有表决权

55、甲被判处有期徒刑一年六个月，在被交付执行前剩余刑期为五个月，执行机关应当是（ ）。

- A、监狱
- B、看守所
- C、少管所
- D、社区矫正机构

56、张波因盗窃罪被法院一审判处有期徒刑五年，张波不服，下列说法错误的是（ ）。

- A、张波不需要任何理由即可提起上诉
- B、张波可以直接向上级法院提出上诉
- C、张波必须以上诉状的形式提起上诉
- D、张波可以直接通过原审法院提出上诉

57、在社会主义市场经济中，宏观调控与微观经济的关系是（ ）。

- A、完全对立，不可兼得
- B、相辅相成，互相统一
- C、微观搞活等于搞好了宏观调控
- D、搞好宏观调控，微观自然搞活

58、下列选项中不属于居民财产性收入的是（ ）。

- A、出租房屋取得的租金收入
- B、从社会保障中获得的收入
- C、所持股票分红产生的红利收入
- D、持有的债券付息产生的利息收入

59、下列关于我国自由贸易试验区（简称“自贸区”）的描述，错误的是（ ）。

- A、上海自贸区是我国设立最早的自贸区
- B、目前，我国已实现沿边省份自贸区全覆盖
- C、自贸区建设是我国加快对外开放，提升区域影响力的重大举措
- D、2019年8月26日，国务院宣布新设立6个自贸区，我国自贸区总数达到18个

60、一般情况下，一个游轮玩具模型的价格再怎么涨也不会比一艘游轮的价格高，这表明（ ）。

- A、价格由价值决定
- B、价格决定价值
- C、供求关系影响价格
- D、价格围绕使用价值波动

61、社会生产力发展的主要标志是（ ）。

- A、商品交换的繁荣
- B、生产工具的变革
- C、劳动者技能的提高
- D、市场经济的深入

62、垄断资本的实质在于（ ）。

- A、获得垄断利润
- B、获得垄断价格
- C、获得垄断地位
- D、获得垄断统治

63、社会主义市场经济理论认为，计划经济和市场经济属于（ ）。

- A、不同的经济增长方式
- B、不同的资源配置方式
- C、不同的经济制度
- D、不同的生产关系

64、某品牌手机标价3200元，王某最终花3000元购得，3000元在这里执行的职能是（ ）。

- A、价值尺度

- B、支付手段
- C、贮藏手段
- D、流通手段

65、近几年我国先后几次降低金融机构存款准备金率，这一政策属于（ ）。

- A、紧缩性财政政策
- B、扩张性财政政策
- C、紧缩性货币政策
- D、扩张性货币政策

66、我国上市公司区分 A 股、B 股、H 股的主要依据是（ ）。

- A、上市公司所在地
- B、上市公司的经营类别
- C、上市公司的融资规模
- D、上市公司上市地点和所面对的投资者

67、有关经济学常识，下列说法错误的是（ ）。

- A、公共物品无法通过市场机制来调节供求
- B、经济全球化的实质是政治制度的趋同或认同过程
- C、凡是由纳税人自己承担税负，不发生转嫁关系的税就是直接税
- D、根据交易的经济性质分类，财政支出分为购买性支出和转移性支出

68、当前我国扩大内需的主要着力点放在（ ）。

- A、投资需求
- B、进出口需求
- C、消费需求
- D、财政支出需求

69、某品牌汽车销售商允许个人购买该品牌汽车时分 24 个月付清款项，这种做法对应的信用形式是（ ）。

- A、国家信用
- B、银行信用
- C、间接信用
- D、消费信用

70、在来势凶猛的汛情面前，南方某省政府做出炸坝泄洪的决策，这种决策类型属于（ ）。

- A、战略决策

B、不确定型决策

C、风险型决策

D、程序化决策

71、一种货币成为自由外汇所应具备的特征，不包括（ ）。

A、区域性

B、普遍接受性

C、可兑换性

D、外币性

72、甲、乙两市的恩格尔系数分别为 25%和 20%，这可能表明（ ）。

A、从生活水平看，甲市居民略高于乙市居民

B、从生活水平看，乙市居民略高于甲市居民

C、从收入水平看，甲市居民略高于乙市居民

D、从收入水平看，乙市居民略高于甲市居民

73、财政赤字是指（ ）它反映着一国政府的收支状况。

A、财政收入和转移支付的差额

B、财政收入和财政支出的总计

C、财政支出大于财政收入而形成的差额

D、财政收入大于财政支出而形成的差额

74、在国家主体功能区规划中，“呼包鄂榆”城市群被列入（ ）。

A、优化开发区

B、重点开发区

C、限制开发区

D、禁止开发区

75、有“诗佛”之称的是唐代诗人（ ）。

A、孟浩然

B、王维

C、李贺

D、贾岛

76、郁达夫小说的代表作是（ ）。

A、《沉沦》

B、《边城》

C、《子夜》

D、《祝福》

77、五四时期最有影响的思想刊物是（ ）。

A、《每周评论》

B、《时务报》

C、《小说月报》

D、《新青年》

78、近代以来中国社会大裂变，主张“新民”说的是（ ）。

A、康有为

B、胡适

C、梁启超

D、陈独秀

79、宋明理学的主张是（ ）。

A、“存天理灭人欲”

B、“无知无欲”

C、“仁者爱人”

D、“心性本净”

80、宋代诗人梅尧臣的诗句“昨夜春雷作，荷锄理南陂”，反映的节气是（ ）。

A、惊蛰

B、立春

C、春分

D、雨水

81、《论语》中“天命”所指的年龄是（ ）。

A、三十岁

B、四十岁

C、五十岁

D、六十岁

82、下列作者、朝代与作品对应错误的是（ ）。

A、元稹—唐代—《离思》

B、李商隐—唐代—《春江花月夜》

C、辛弃疾—宋代—《破阵子·为陈同甫赋壮词以寄之》

D、李清照—宋代—《醉花阴·薄雾浓云愁永昼》

83、“祸兮，福之所倚；福兮，祸之所伏”是诸子百家中（ ）的观点。

- A、孔子
- B、墨子
- C、庄子
- D、老子

84、“露从今夜白，月是故乡明”是（ ）的诗句。

- A、刘禹锡
- B、白居易
- C、杜牧
- D、杜甫

85、李白诗句“陈王昔时宴平乐，斗酒十千恣欢谑”中“陈王”是指（ ）。

- A、曹植
- B、李煜
- C、刘邦
- D、曹丕

86、下列有关文学常识的表述，错误的是（ ）。

- A、行书是介乎草书与楷书之间的一种流畅的手写体
- B、《孔雀东南飞》是我国保存下来的最早的长篇叙事诗
- C、“元曲四大家”指关汉卿、白朴、郑光祖、马致远四位元代杂剧作家
- D、“扬州八怪”是中国清代中期出生于扬州地区的一批风格相近的书画家总称

87、提倡个性自由、妇女解放的剧作《玩偶之家》的作者是（ ）。

- A、莎士比亚
- B、易卜生
- C、王尔德
- D、契诃夫

88、《神曲》是（ ）诗人但丁的诗作。

- A、美国
- B、英国
- C、法国
- D、意大利

- 89、《红与黑》是法国作家司汤达的作品，被称为 19 世纪（ ）文学的奠基之作。
- A、浪漫主义
 - B、现实主义
 - C、象征主义
 - D、现代主义
- 90、下列文学作品不属于小说的是（ ）。
- A、《悲惨世界》
 - B、《羊脂球》
 - C、《罪与罚》
 - D、《威尼斯商人》
- 91、“文房四宝”中端砚的产地（ ）。
- A、甘肃省
 - B、安徽省
 - C、广东省
 - D、山西省
- 92、（ ）是我国古代一部综合性的科学技术著作，有人也称其为一部百科全书式的著作。
- A、《齐民要术》
 - B、《天工开物》
 - C、《农政全书》
 - D、《千金方》
- 93、京剧脸谱色彩在表演中赋予了象征的含义，其中红色脸谱所对应的人物性格是（ ）。
- A、奸诈多疑
 - B、胆小懦弱
 - C、直率刚毅
 - D、忠勇侠义
- 94、中国 20 世纪著名的书画大师是（ ）。
- A、吴道子
 - B、齐白石
 - C、金农
 - D、唐伯虎
- 95、“五禽戏”是古代的一种体操，它的创造者为古代名医（ ）。

- A、扁鹊
- B、华佗
- C、孙思邈
- D、李时珍

96、毛泽东诗句“钟山风雨起苍黄，百万雄师过大江”中“钟山”所在地是（ ）。

- A、武汉
- B、南京
- C、长沙
- D、重庆

97、东汉历史学家班固编撰的《汉书》是我国第一部（ ）。

- A、纪传体通史
- B、纪传体断代史
- C、编年体通史
- D、编年体断代史

98、明朝废除丞相，权分六部，六部中掌管工程营造、屯田水利的是（ ）。

- A、工部
- B、吏部
- C、户部
- D、礼部

99、下列成语故事与历史人物对应错误的是（ ）。

- A、纸上谈兵—赵括
- B、暗度陈仓—韩信
- C、乐不思蜀—刘禅
- D、指鹿为马—吕不韦

100、下列历史事件发生在明朝的是（ ）。

- A、赤壁之战
- B、安史之乱
- C、陈桥兵变
- D、土木堡之变

101、下列不属于“战国七雄”的诸侯国是（ ）。

- A、赵国

- B、燕国
- C、韩国
- D、卫国

102、中国古代历史最长的选官制度是（ ）。

- A、九品中正制
- B、科举制
- C、举荐制
- D、军功爵制

103、中国古代建都时间最长的都城位于今天的（ ）。

- A、开封
- B、北京
- C、西安
- D、洛阳

104、不属于《南京条约》被迫开放的通商口岸是（ ）。

- A、上海
- B、宁波
- C、厦门
- D、天津

105、批判了博古、李德在军事指挥上错误的会议是（ ）。

- A、古田会议
- B、瓦窑堡会议
- C、遵义会议
- D、洛川会议

106、下列选项中，属于明朝张居正改革措施的是（ ）。

- A、废井田，开阡陌
- B、颁布均田令
- C、实行青苗法
- D、实行“一条鞭法”

107、下列关于内蒙古区情的描述，错误的是（ ）。

- A、阿拉善盟境内有胡杨林
- B、满洲里口岸是中国最大的陆路口岸

C、呼伦湖又名达赉湖，是中国内陆第一大湖

D、元上都遗址和贝子庙是锡林郭勒盟的名胜古迹

108、下列属于长江三角洲旅游资源的是（ ）。

A、颐和园、周庄

B、日月潭、太湖

C、苏州园林、杭州西湖

D、圆明园、明孝陵

109、我国海域辽阔，有四大海域，从北到南排列依次为（ ）。

A、渤海、黄海、东海、南海

B、渤海、东海、黄海、南海

C、黄海、东海、渤海、南海

D、东海、黄海、渤海、南海

110、下列国家不在世界三大地震带上的是（ ）。

A、加拿大

B、秘鲁

C、新西兰

D、菲律宾

111、巴拿马运河沟通的两个大洋是（ ）。

A、太平洋、印度洋

B、太平洋、北冰洋

C、太平洋、大西洋

D、大西洋、北冰洋

112、稀土资源因广泛应用于高科技领域而成为战略性矿产资源，我国稀土资源储量居全球之首，其中全球最大的稀土产地是（ ）。

A、山西大同

B、江西大余

C、黑龙江大庆

D、内蒙古白云鄂博

113、国家对我国城市居民生活用水实行阶梯水价，国家实行阶梯水价是为了（ ）。

A、有效地防止水污染

B、蓄积汛期水源备用

C、促使居民节约用水

D、实施南水北调工程

114、下列关于科技常识的描述，错误的是（ ）。

A、产生海水潮汐的主要原因是地球引力

B、5G 是第五代移动通信及其技术的简称

C、热辐射是指物体由于具有温度而辐射电磁波的现象

D、锂因其在能源界的广泛应用，被誉为“21 世纪的能源金属”和“高能金属”

115、下列关于医学常识的说法，错误的是（ ）。

A、临床上一般以血红蛋白的浓度值作为诊断贫血的依据

B、发生药物过敏时，应首先多喝些温开水，便于药物排泄

C、临床上通常用口腔温度、直肠温度和腋窝温度来代表体温

D、人体骨密度在达到峰值后会逐年下降，男性下降幅度较女性大

116、中国人自古以来就被人称为“炎黄子孙”，其中“黄”指的是（ ）。

A、黄河

B、黄皮肤

C、黄帝

D、黄土地

117、相同体积的热水和冷水相比较，下列选项正确的是（ ）。

A、两者一样重

B、热水重

C、冷水重

D、无法判断

118、下列物质属于纯净物的是（ ）。

A、冰水混合物

B、洁净的空气

C、稀盐酸

D、海水

119、巡视工作中，（ ）为落实整改工作的第一责任人。

A、巡视组领导小组

B、巡视组领导小组负责人

C、被巡视党组织问题负责人

D、被巡视党组织主要负责人

120、一般来说，公文生效的时间是（ ）。

A、公文撰写时间

B、公文讨论时间

C、公文签发时间

D、公文印发时间

121、下列各项中，不能成为公文法定作者的是（ ）。

A、秘书

B、国家机关的法定代表人

C、依法成立的机关部门

D、依法成立的国家机关

122、某单位要求公文传输必须使用专门的办公自动软件，该软件属于（ ）。

A、系统软件

B、应用软件

C、制图软件

D、编辑软件

二、**多项选择题**。以下四个选项中至少有两个选项符合题意，多选、少选、错选均不得分。

123、关于人民民主，下列说法正确的有（ ）。

A、人民民主是社会主义的生命

B、人民民主专政的本质是人民当家作主

C、社会主义协商民主是人民民主的重要形式

D、人民政治协商制度是保证人民当家作主的根本政治制度

124、提拔任用党政领导干部必须坚持的原则有（ ）。

A、党管干部原则

B、德才兼备原则

C、注重实绩原则

D、群众公认原则

125、矛盾的基本属性有（ ）。

A、绝对性

B、相对性

C、斗争性

D、同一性

126、现年 22 岁的王某为普通高校毕业生，健康。根据《宪法》和法律的规定，下列关于王某的权利与义务说法正确的有（ ）。

- A、无需承担纳税义务
- B、有选举权和被选举权
- C、通信自由、通信秘密受法律保护
- D、有从国家和社会获得物质帮助的权利

127、居民甲遛狗时与某单位保安乙、丙发生口角，甲拿菜刀欲伤人。乙、丙跑回值班室拿出防卫钢叉、塑胶警棍与追来的甲对打。甲受轻伤，乙、丙没有被砍着。公安机关以乙、丙构成故意伤害罪移送检察院审查起诉。下列说法正确的有（ ）。

- A、乙、丙构成正当防卫
- B、检察院可以作出不起诉决定
- C、甲轻伤，乙、丙应当承担赔偿责任
- D、乙、丙没有被砍着，所以不构成正当防卫

128、刑事诉讼中可以用于证明案件事实的材料都是证据，下列关于证据的说法正确的有（ ）。

- A、来源不明的材料不能作为证据使用
- B、证据有三个特征，即客观性、关联性、合法性
- C、证据法定种类中的物证、书证都属于实物证据
- D、犯罪嫌疑人关于自己行为无罪的辩解不属于证据

129、在经济衰退期间，下列描述错误的有（ ）。

- A、买药的人多了
- B、买首饰的人多了
- C、在家吃饭的人多了
- D、在餐馆就餐的人多了

130、当今世界经济体制的“三大支柱”包括（ ）。

- A、世界银行
- B、世界贸易组织
- C、国际货币基金组织
- D、亚太经济合作组织

131、下列选项中属于我国现代企业制度基本特征的有（ ）。

- A、产权清晰

- B、权责明确
- C、政企分开
- D、诚实守信

132、宋代临川文学的代表人物有（ ）。

- A、王安石
- B、曾巩
- C、欧阳修
- D、苏轼

133、唐代散文家柳宗元代表作有（ ）。

- A、《醉翁亭记》
- B、《小石潭记》
- C、《岳阳楼记》
- D、《捕蛇者说》

134、下列事件发生在 20 世纪 40 年代的有（ ）。

- A、皖南事变
- B、平型关大捷
- C、延安整风运动
- D、中华人民共和国成立

135、下列叙述，跟秦朝相关的有（ ）。

- A、焚书坑儒
- B、统一文字
- C、实行“摊丁入亩”
- D、建立地方郡县制

136、下列属于保护生物多样性措施的有（ ）。

- A、宣传保护生物多样性知识
- B、建立青海湖鸟岛自然保护区
- C、建立濒危物种的种子库
- D、引入外来物种水葫芦

137、下列说法正确的有（ ）。

- A、绿色蔬菜营养丰富，含有叶酸、维生素和钙质
- B、适量的紫外线可以用于杀菌消毒以及治疗各种疾病

- C、皮肤是人体最大的器官，能够保护肌体、调节体温
- D、蜂蜜适宜用沸水冲服，并且宜和性凉的食品同时食用

三、**判断题**。判断下列说法的正误。

- 138、中共二大在中国近现代历史上第一次明确提出了反帝反封建的民主革命纲领。（ ）
- 139、某市发生一起社会影响较大的绑架杀人案，在侦查阶段市检察院可以提前介入侦查工作。（ ）
- 140、甲驾驶机动车违规左转，被罚款 100 元，这属于行政处罚。（ ）
- 141、在完全开放的市场中，替代品的价格上升，本品的需求会下降。（ ）
- 142、我国现行个人所得税根据个人所得类别不同，分别实施超额累进税率和比例税率。（ ）
- 143、新乐府运动是发生在唐代的一场诗歌革新运动。（ ）
- 144、拙政园是苏州园林中面积最大的古典山水园林。（ ）

参考答案

1、本题考查时事政治。

2019年6月30日，经过四年多的建设，我国最大的综合立体交通枢纽，北京大兴国际机场的主要工程项目如期竣工，工作重点转向准备投入运行。北京大兴国际机场，是建设在北京市大兴区与河北省廊坊市广阳区之间的超大型国际航空综合交通枢纽。2014年12月26日，大兴国际机场破土动工。2019年6月30日，航站楼竣工验收。9月25日，正式投入运营。

故正确答案为D。

2、本题考查时事政治。

“蓝海101”由中国水产科学研究院黄海水产研究所负责建设和具体运维，主要承担海洋渔业资源与渔业环境的常规、专项和应急调查监测以及海洋综合调查和研究工作。2018年9月12日，中国水产科学研究院3000吨级海洋渔业综合科学调查船“蓝海101”在沪东中华造船（集团）有限公司正式下水。这标志着中国最大的海洋渔业综合科考船主体建造完成，进入舾装阶段，不久将以优良的船舶性能和强大的科考功能服务海洋渔业资源调查。

2019年6月底，3000吨级海洋渔业综合科学调查船“蓝海101”号在上海正式交付。这是农业农村部迄今投资最多、吨位最大、设施最先进的科学调查船，也是我国海洋科学研究的“国之重器”和“农业现代化标志性工程”之一。

故正确答案为A。

3、本题考查时事政治。

2019年3月1日，2019年春季学期中央党校（国家行政学院）中青年干部培训班在中央党校开班。中共中央总书记、国家主席、中央军委主席习近平在开班式上发表重要讲话。会上，习近平强调，衡量干部是否有理想信念，关键看是否对党忠诚。领导干部要忠诚干净担当，忠诚始终是第一位的。对党忠诚，就要增强“四个意识”、坚定“四个自信”、做到“两个维护”，严守党的政治纪律和政治规矩，始终在政治立场、政治方向、政治原则、政治道路上同党中央保持高度一致。

故正确答案为C。

4、本题考查中国特色社会主义理论体系。

中国特色社会主义理论体系，在新的时代条件下系统回答了什么是社会主义、怎样建设社会主义，建设什么样的党、怎样建设党，实现什么样的发展、怎样发展等重大理论实际问题。

A项正确，解放思想、实事求是马克思主义思想路线的本质要求，是中国特色社会主义理论体系的精髓。把马克思主义普遍真理和我国具体实际结合起来，走自己的路，发展中国特色社会主义。

B项错误，把解放和发展生产力作为根本任务是社会主义的本质要求。

C项错误，坚持四项基本原则是立国之本。

D项错误，改革开放是发展中国特色社会主义、实现中华民族伟大复兴的必由之路。

故正确答案为A。

5、本题考查时事政治。

A项正确，十九大报告指出：“实施乡村振兴战略。农业农村农民问题是关系国计民生的根本性问题，必须始终把解决好‘三农’问题作为全党工作重中之重。”“乡村振兴战略”为十九大首次提出。

B项正确，十九大报告指出：“我国经济已由高速增长阶段转向高质量发展阶段，正处在转变发展方式、优化经济结构、转换增长动力的攻关期，建设现代化经济体系是跨越关口的迫切要求和我国发展的战略目标。”“建设现代化经济体系”为十九大首次提出。

C项正确，十九大报告指出：“我们党坚持以马克思列宁主义、毛泽东思想、邓小平理论、‘三个代表’重要思想、科学发展观为指导，坚持解放思想、实事求是、与时俱进、求真务实，坚持辩证唯物主义和历史唯物主义，紧密结合新的时代条件和实践要求，以全新的视野深化对共产党执政规律、社会主义建设规律、人类社会发展规律的认识，进行艰辛理论探索，取得重大理论创新成果，形成了新时代中国特色社会主义思想。”“新时代中国特色社会主义思想”为十九大首次提出。

D项错误，十八大报告指出：“全党要增强紧迫感和责任感，牢牢把握加强党的执政能力建设、先进性和纯洁性建设这条主线，坚持解放思想、改革创新，坚持党要管党、从严治党，全面加强党的思想建设、组织建设、作风建设、反腐倡廉建设、制度建设，增强自我净化、自我完善、自我革新、自我提高能力，建设学习型、服务型、创新型的马克思主义执政党，确保党始终成为中国特色社会主义事业的坚强领导核心。”

本题为选非题，故正确答案为D。

6、本题考查时事政治。

2019年3月5日，习近平总书记在参加十三届全国人大二次会议内蒙古代表团审议时强调，保持加强生态文明建设的战略定力，探索以生态优先、绿色发展为导向的高质量发展新路子，加大生态系统保护力度，打好污染防治攻坚战，守护好祖国北疆这道亮丽风景线。

故正确答案为A。

7、本题考查时事政治。

2016年5月，中共中央、国务院印发《国家创新驱动发展战略纲要》，并提出3步战略目标。第一步，到2020年进入创新型国家行列，基本建成中国特色国家创新体系，有力支撑全面建成小康社会目标的实现；第二步，到2030年跻身创新型国家前列，发展驱动力实现根本转换，经济社会发展水平和国际竞争力大幅提升，为建成经济强国和共同富裕社会奠定坚实基础；第三步，到2050年建成世界科技创新强国，成为世界主要科学中心和创新高地，为我国建成富强民主文明和谐的社会主义现代化国家、实现中华民族伟大复兴的中国梦提供强大支撑。

故正确答案为A。

8、本题考查中国特色社会主义理论体系。

邓小平同志把我国的改革称为“革命”，是社会主义制度的自我完善和发展，是因为：第一，从目的和功能上看，改革是为了解放和发展生产力；第二，从广度上看，改革是社会经济、政治、科技、教育、文化体制的全面改革；第三，从深度上看，改革不是原有体制细枝末节的修补，而是对它的根本变革。

A项正确，我国改革的实质是在维护现有社会主义制度的前提下，对不适合经济社会发展的具体体制进行改革，其实质是社会主义制度的自我完善和发展。

B项正确，新中国成立以后模仿苏联建立起来的高度集中的计划经济体制，已严重阻碍了中国生产力的发展，此时我国在党的领导下，对传统的计划经济体制进行根本变革，让经济运行由计划手段转向由市场发挥基础性作用。

C项正确，改革是社会经济、政治、科技、教育、文化体制的全面改革，会引起社会各方面的深刻变化。

D项错误，党领导的第一次革命把一个半殖民地半封建的旧中国变成一个社会主义新中国，第二次革命则要把一个经济文化比较落后的社会主义中国变成一个富强民主文明的社会主义现代化中国。两者在革命的对象、革命的形式、革命的性质和所要解决的矛盾上都是不同的。

本题为选非题，故正确答案为D。

9、本题考查马克思主义哲学。

A项错误，选项本身说法错误。认识和实践的辩证关系是：实践决定认识，认识反作用于实践。题干中提到书本知识和电脑技术重要，但是书本电脑里种不出水稻来，只有在田里才能种出水稻来，是在说书本知识和电脑作为间接经验，最后都是来源于直接经验。认识都来源于实践，以实践为基础。

B项错误，选项本身说法错误。认识对实践具有反作用，体现在两个方面：第一，正确的认识对实践起促进作用；第二，错误的认识对实践起阻碍作用。

C项正确，题干强调的是“土地”种出水稻，即实践决定认识，实践是认识的基础，认识来源于实践。实践是认识的来源，实践是认识发展的根本动力，实践是认识的最终目的，实践是检验认识正确与否的唯一标准，所以说实践是认识的基础。

D项错误，选项本身说法错误。认识可反作用于实践的方式方法，但不能决定实践的方式方法。

故正确答案为C。

10、本题考查哲学常识。

“千里之堤，溃于蚁穴”意思是：千里长的大堤，往往因蚂蚁洞穴而崩溃。体现了质量互变规律中“量变引起质变”。

A项错误，“金无足赤，人无完人”意思是：金子没有十足之赤，世界上也没有十全十美的人。该句体现了要用一分为二的观点看问题。

B项错误，“城门失火，殃及池鱼”意思是：城门失火，大家都到护城河取水，水用完了，鱼也死了。该句体现了联系具有普遍性，要用联系的观点看问题。

C项错误，“天下无难事，只怕有心人”意思是：只要肯下决心去做，世界上没有什么办不好的事情。该句体现了意识的能动性原理。

D项正确，“不积跬步，无以至千里”意思是：做事情不一点一点积累，就永远无法达成目的。该句体现了量变积累到一定地步会引起质变，即质量互变规律。与题干一致。

故正确答案为D。

11、本题考查毛泽东思想概论。

A项错误，新中国成立标志着中国新民主主义革命的基本胜利，中国全面进入到新民主主义社会。

B项错误，新中国第一部宪法颁布标志着确认了工人阶级的领导地位，确认了工农联盟是国家的阶级基础。

C项正确，1956年底，我国基本上完成了对农业、手工业和资本主义工商业的社会主义改造，实现了把生产资料私有制转变为社会主义公有制，标志着我国进入社会主义。

D项错误，全国土地改革完成标志着彻底废除了在我国延续了两千多年的封建土地剥削制度。

故正确答案为C。

12、本题考查毛泽东思想概论。

A项错误，《矛盾论》运用唯物辩证法总结了中国共产党领导中国革命斗争的实践经验，从两种宇宙观、矛盾的普遍性、矛盾的特殊性、主次矛盾、矛盾诸方面的同一性和斗争性、对抗在矛盾中的地位等方面，深刻地阐述了对立统一规律。

B项错误，《论联合政府》深刻分析了国内外形势，总结了中国共产党成立以来领导人民民主革命的经验，特别是抗战以来国共两条抗战路线斗争的经验，提出了党必须实行“放手发动群众，壮大人民力量，在我们党领导之下，打败侵略者，建设新中国”的政治路线。

C项正确，1957年，毛泽东在最高国务会议第十一次扩大会议上发表《关于正确处理人民内部矛盾的问题》的讲话，运用唯物辩证法科学地分析了社会主义社会的基本矛盾，第一次科学地揭示了社会主义社会发展的动力，为我国社会主义事业的发展奠定了理论基础。

D项错误，《论人民民主专政》根据马克思主义国家学说，结合中国实际，论述了即将成立的中华人民共和国的国家性质，各阶级在国家中的地位及其相互关系，国家对内、对外政策等。

故正确答案为C。

13、本题考查马克思主义哲学。

唯物主义历史观认为社会发展的历史是人民群众的实践活动的历史，人民群众是历史的创造者。唯心主义历史观抹杀人民群众的历史作用，宣扬少数英雄人物创造历史。

A项是坚持唯物主义历史观的体现。B、C、D三项宣扬英雄人物对历史的决定作用，是唯心主义历史观的体现。

故正确答案为A。

14、本题考查管理学的基本原理。

管理活动是以管理者为主体，在特定环境下，需要有效地协调和配置组织资源进行的活动。管理是一个过程，采用的基本措施是计划、组织、领导和控制这四项基本活动，管理活动都是为实现组织目标服务的。

A项正确，一切管理活动都是为了实现特定目标。

B项错误，使管理职能专业化指明确划分计划职能与执行职能，由专门的计划部门来从事调查研究，为定额和操作方法提供科学依据，同时实行职能管理，将管理的工作予以细分，使所有的管理者只承担一种职能。管理职能专业化不是一切管理活动的共性。

C项错误，科层制是指按照明确的分工和自上而下的层级系统来构建管理的组织，分工按照职业专业化原则进行，层级按照上下层级节制安排。并非所有管理活动中的管理组织均按照科层制设立。

D项错误，实行组织控制的例外原则是指高级管理人员把一般的日常事务授权给下级管理人员去负责处理，而自己只保留对例外事项、重要事项的决策和控制权。并非所有管理活动中都实行组织控制的例外原则。

故正确答案为A。

15、本题考查法理学。

我国法律、法规及规章等对同一事项的规定不一致，发生冲突时，一般按照上位法优于下位法、新法优于旧法、特别法优于一般法、特殊法优于普通法原则明确应当适用的法律。

AB项错误，根据《立法法》第九十二条规定：“同一机关制定的法律、行政法规、地方性法规、自治条例和单行条例、规章，特别规定与一般规定不一致的，适用特别规定；新的规定与旧的规定不一致的，适用新的规定。”

C项错误，根据《立法法》第八十九条规定：“地方性法规的效力高于本级和下级地方政府规章。省、自治区的人民政府制定的规章的效力高于本行政区域内的设区的市、自治州的人民政府制定的规章。”即上位法优先于下位法。

D项正确，根本法是指在一国的法律体系中具有最高法律效力和居核心地位的、规定国家根本制度和公民基本权利与义务的、制定与修改程序极为严格的宪法。它规定的基本原则是立法机构进行立法的基础，一切法律、条例和国家机关的决议、命令，都不能与之相抵触，如有抵触就无效，因此，根本法优先于普通法。

故正确答案为D。

16、本题考查宪法。

根据《宪法》第一百条规定：“省、直辖市的人民代表大会和它们的常务委员会，在不同宪法、法律、行政法规相抵触的前提下，可以制定地方性法规，报全国人民代表大会常务委员会备案。设区的市的人民代表大

会和它们的常务委员会，在不同宪法、法律、行政法规和本省、自治区的地方性法规相抵触的前提下，可以依照法律规定制定地方性法规，报本省、自治区人民代表大会常务委员会批准后施行。”

A 项错误，中共北京市委属于党的机关，不是国家机构，无权制定地方性法规。

B 项错误，全国人大法工委属于全国人大常委会下设的工作委员会，是全国人大常委会的法制工作机构，无权制定地方性法规。

C 项正确，郑州市人民代表大会属于设区的市的人民代表大会，有权制定地方性法规。

D 项错误，重庆市南岸区人民代表大会不属于设区的市的人民代表大会和它们的常务委员会，无权制定地方性法规。

故正确答案为 C。

17、本题考查法理学。

A 项错误，法的执行广义是指所有国家行政机关、司法机关及其公职人员依照法定职权和程序实施法律的活动，狭义是指国家行政机关及其公职人员依法行使管理职权、履行职责、实施法律的活动。

B 项正确，法的遵守广义是指法的实施，指法在社会生活中被人们实际施行。法的遵守狭义是指守法，专指公民、社会组织和国家机关以法律为自己的行为准则，依照法律行使权利，履行义务的活动。张某以法律为准则，依照法律写举报信，属于法的遵守。本题中，张某的行为属于法的遵守。

C 项错误，法的适用是指国家司法机关根据法定职权和法定程序，具体应用法律处理案件的专门活动，也称为“司法”。

D 项错误，法的解释是有关国家机关、组织或个人，根据法定权限和程序，按照一定的标准和原则，对法律、法规或法律条文的内容、含义以及所使用的概念、术语等所作的说明、理解的活动。

故正确答案为 B。

18、本题考查法理学。

英美法系，又称普通法法系、判例法系，是以英国自中世纪以来的法律，特别是它的普通法为基础而发展起来的法律的总称，主要国家有英国、美国、加拿大、印度、澳大利亚等国家。

A 项正确、B 项错误，英美法系又称为判例法系，以判例法为主要形式，判例法也是英美法系的主要法律渊源。

C 项正确，英美法系中法官的地位很高，法官既可以援用成文法也可以援用已拥有的判例来审判案件，还可以在一定的条件下运用法律解释和法律推理的技术创造新的判例，即法官不仅可以适用法律也可以在一定的范围内创造法律。

D 项正确，英美法系中陪审团代表人民参加案件审理，主要做出事实上的结论和法律上的基本结论，如有罪或无罪。因此，在刑事审判中陪审团起着凸显法律民意的作用。

本题为选非题，故正确答案为 B。

19、本题考查法理学。

A 项错误，法的溯及力指新法可否适用于其生效以前发生或正在发生的事件和行为，并对这些事件和行为法律上的效果发生面向过去和未来的影响。

B 项正确，法律的时间效力指法律何时生效、何时终止效力以及法律对其生效以前的事件和行为有无溯及力。题干中说明了《中华人民共和国物权法》的生效时间，体现了该法的时间效力。

C 项错误，法的对象效力指法的适用对象有哪些，对什么样的人和组织有效，也称为法对人的效力，这里的人包括自然人和法所拟制的人——法人和其他组织。

D 项错误，法律的空间效力是法律发生效力的地域范围，指法律在哪些地域有效力，适用于哪些地区，主要由国情和法的形式、效力等级、调整对象或内容等因素决定。

故正确答案为 B。

20、本题考查宪法。

宪法的作用包括巩固国家政权；规范和制约国家权力；调整国家最基本的社会关系，维护社会稳定和国家长治久安；对经济基础起着影响作用；促进国家的民主制度和法律制度的形成和发展；保障公民的权利；把党的主张和人民意志转化成为国家意志，由国家的力量予以推行，得到实现。

A 项正确，我国宪法规定的国家机构为全国人民代表大会、中华人民共和国主席、国务院、中央军事委员会、地方各级人民代表大会和地方各级人民政府、民族自治地方的自治机关、人民法院、人民检察院和监察委员会。我国宪法通过规定国家权力运行的范围、方式和程序，使国家权力在宪法设定的轨道上有效地运行。因此，我国宪法规范国家机构及权力。

B 项正确，我国宪法规定公民在法律面前一律平等，任何公民享有宪法和法律规定的权利，同时必须履行宪法和法律规定的义务。因此，我国宪法保障公民权利和义务。

C 项错误，我国宪法的作用不包括规范犯罪和刑罚，而《刑法》是规定犯罪、刑事责任和刑罚的法律，规范了犯罪和刑罚。

D 项正确，我国宪法最重要的作用是把党的主张和人民意志转化为国家意志，由国家的力量予以推行，得到实现。

本题为选非题，故正确答案为 C。

21、本题考查宪法。

《宪法》第一百一十条规定：“城市和农村按居民居住地区设立的居民委员会或者村民委员会是基层群众性自治组织。”

A 项错误，行政机关是国家权力机关的执行机关，分为中央和地方两级，国务院即中央人民政府是最高国家行政机关，地方各级人民政府是地方各级行政机关。在基层，乡、镇政府属于国家行政机关，行使本行政区的行政职能。

B项正确，根据《宪法》第一百一十条规定，城市和农村按居民居住地区设立的居民委员会或者村民委员会是基层群众性自治组织。

C项错误，国家机关派出机构是代表国家行政机关执行某种特定任务或从事某种专门业务的机构，比如公安派出所、税务所等。

D项错误，行政机关基层组织是指由行政机关党员组成的落实党的路线方针政策和各项工作任务的战斗堡垒，是以党组织为核心的。

故正确答案为B。

22、本题考查宪法。

A项正确，根据《宪法》第十条第一款规定：“城市的土地属于国家所有。”

B项错误，国家财产即国家所有的财产，包括：国家对城镇土地、河流、矿藏、海域、军事设施等享有的所有权；国有企业事业单位、国家机关经营管理的财产；国家所有的建筑物、铁路、公路等设施；国家所有的历史文物、自然保护区等；国家在国外的财产等。

C项错误，根据《宪法》第十条第二款规定：“农村和城市郊区的土地，除由法律规定属于国家所有的以外，属于集体所有；宅基地和自留地、自留山，也属于集体所有。”并非所有的农村和城市郊区的土地，都属于集体所有。

D项错误，根据《宪法》第七条规定：“国有经济，即社会主义全民所有制经济，是国民经济中的主导力量。”

故正确答案为A。

23、本题考查宪法。

《宪法》第六十六条第一款规定：“全国人民代表大会常务委员会每届任期同全国人民代表大会每届任期相同，它行使职权到下届全国人民代表大会选出新的常务委员会为止。”《宪法》第六十条第一款规定：“全国人民代表大会每届任期五年。”因此，ABC项不符合题意。

故正确答案为D。

24、本题考查宪法。

A项错误，《澳门特别行政区基本法》第十六条规定：“澳门特别行政区享有行政管理权，依照本法有关规定自行处理澳门特别行政区的行政事务。”

B项错误，《澳门特别行政区基本法》第四十七条第一款规定：“澳门特别行政区行政长官在当地通过选举或协商产生，由中央人民政府任命。”

C项错误，中央政府支持鼓励澳门经济社会的发展，可以给予经济帮助。

D项正确，《澳门特别行政区基本法》第二条规定：“中华人民共和国全国人民代表大会授权澳门特别行政区依照本法的规定实行高度自治，享有行政管理权、立法权、独立的司法权和终审权。”

故正确答案为 D。

25、本题考查民法。

《合同法》第十三条规定：“当事人订立合同，采取要约、承诺方式。”第十四条规定：“要约是希望和他人订立合同的意思表示，该意思表示应当符合下列规定：（一）内容具体确定；（二）表明经受要约人承诺，要约人即受该意思表示约束。”第二十一条规定：“承诺是受要约人同意要约的意思表示。”因此，ACD 项不符合题意。

故正确答案为 B。

26、本题考查民法。

《最高人民法院关于适用〈中华人民共和国婚姻法〉若干问题的解释（三）》第七条规定：“婚后由一方父母出资为子女购买的不动产，产权登记在出资人子女名下的，可按照婚姻法第十八条第（三）项的规定，视为只对自己子女一方的赠与，该不动产应认定为夫妻一方的个人财产。”本题中，甲方父母出资，产权登记在甲方名下，因而该房屋所有权应为甲所有。因此，BCD 项不符合题意。

故正确答案为 A。

27、本题考查民法。

根据《民法总则》第十七条规定：“十八周岁以上的自然人为成年人。不满十八周岁的自然人为未成年人。”第十八条第一款规定：“成年人为完全民事行为能力人，可以独立实施民事法律行为。”本案中，王某 19 岁已成年，具有完全民事行为能力，其向网贷公司借款 6000 元，属于合法债权债务关系，其所欠该债务应由王某自行承担。因此，ACD 项不符合题意。

故正确答案为 B。

28、本题考查经济法。

《消费者权益保护法》第二十五条第一款规定：“经营者采用网络、电视、电话、邮购等方式销售商品，消费者有权自收到商品之日起七日内退货，且无需说明理由，但下列商品除外：（一）消费者定作的；（二）鲜活易腐的；（三）在线下载或者消费者拆封的音像制品、计算机软件等数字化商品；（四）交付的报纸、期刊。”

A 项错误，属于交付的报纸、期刊，不符合法律规定的可以无理由退货的范围。

B 项错误，属于鲜活易腐的食物，不符合法律规定的可以无理由退货的范围。

C 项正确，裙子属于可以七日无理由退货的范围。

D 项错误，属于定作的商品，不符合法律规定的可以无理由退货的范围。

故正确答案为 C。

29、本题考查商法。

A项正确,《公司法》第二十三条规定:“设立有限责任公司,应当具备下列条件:(一)股东符合法定人数;(二)有符合公司章程规定的全体股东认缴的出资额;(三)股东共同制定公司章程;(四)有公司名称,建立符合有限责任公司要求的组织机构;(五)有公司住所。”因此,设立有限责任公司必须要有公司章程。公司章程应当由全体股东共同制定,体现全体股东的意志。

B项正确,《公司法》第二十四条规定:“有限责任公司由五十个以下股东出资设立。”

C项正确,《公司法》第三条第二款规定:“有限责任公司的股东以其认缴的出资额为限对公司承担责任;股份有限公司的股东以其认购的股份为限对公司承担责任。”

D项错误,《公司法》第四十四条第二款规定:“股东会会议作出修改公司章程、增加或者减少注册资本的决议,以及公司合并、分立、解散或者变更公司形式的决议,必须经代表三分之二以上表决权的股东通过。”据此可知,公司要增添新股东需要股东会通过,不可由董事会直接决定。

本题为选非题,故正确答案为D。

30、本题考查行政法。

行政强制措施是指行政机关在行政管理过程中,为制止违法行为、防止证据损毁、避免危害发生、控制危险扩大等情形,依法对公民的人身自由实施暂时性限制,或者对公民、法人或者其他组织的财物实施暂时性控制的行为。

ACD项错误,《行政处罚法》第八条规定:“行政处罚的种类:(一)警告;(二)罚款;(三)没收违法所得、没收非法财物;(四)责令停产停业;(五)暂扣或者吊销许可证、暂扣或者吊销执照;(六)行政拘留;(七)法律、行政法规规定的其他行政处罚。”罚款、行政拘留、吊销驾照均属于行政处罚措施。

B项正确,根据《行政强制法》第九条的规定:“行政强制措施的种类:(一)限制公民人身自由;(二)查封场所、设施或者财物;(三)扣押财物;(四)冻结存款、汇款;(五)其他行政强制措施。”因此,“扣押”属于行政强制措施。

故正确答案为B。

31、本题考查行政法。

A项错误,根据《治安管理处罚法》第四十九条规定:“盗窃、诈骗、哄抢、抢夺、敲诈勒索或者故意损毁公私财物的,处五日以上十日以下拘留,可以并处五百元以下罚款;情节较重的,处十日以上十五日以下拘留,可以并处一千元以下罚款。”本案中,谢某的行为属于盗窃公私财物,违反了《治安管理处罚法》,属于违法行为。

B项错误,根据《治安管理处罚法》第十九条规定:“违反治安管理有下列情形之一的,减轻处罚或者不予处罚:(一)情节特别轻微的;(二)主动消除或者减轻违法后果,并取得被侵害人谅解的;(三)出于他人胁迫或者诱骗的;(四)主动投案,向公安机关如实陈述自己的违法行为的;(五)有立功表现的。”本案中,谢某无免除处罚情形,不应该免除处罚。

C项正确，根据《治安管理处罚法》第二十一条规定：“违反治安管理行为有下列情形之一的，依照本法应当给予行政拘留处罚的，不执行行政拘留处罚：（一）已满十四周岁不满十六周岁的；（二）已满十六周岁不满十八周岁，初次违反治安管理的；（三）七十周岁以上的；（四）怀孕或者哺乳自己不满一周岁婴儿的。”本案中，谢某已满七十周岁，应当不执行行政拘留。

D项错误，根据《治安管理处罚法》第四十九条和第二十一条规定，谢某的行为可以裁决拘留并处罚款，但不应当执行行政拘留。

故正确答案为C。

32、本题考查行政法。

A项正确，行政给付一般是指行政主体依照有关法律、法规，向符合条件的申请人提供物质利益或者赋予其与物质利益有关的权益的具体行政行为。主要包括：抚恤金、特定人员高退休金、社会救济福利金、自然灾害救济金及救济物资。刘某家属收到政府的抚恤金，属于行政给付。

B项错误，行政奖励，是指行政主体为了表彰先进、激励后进，充分调动和激发人们的积极性和创造性，依照法定条件和程序，对为国家、人民和社会作出突出贡献或者模范地遵纪守法的行政相对人，给予物质的或精神的奖励的具体行政行为。主要是给予受奖人某种荣誉，发给奖金或者各种奖品，予以晋级或者晋职等方式。刘某家属收到的是政府的抚恤金，不属于行政奖励。

C项错误，行政赔偿是指国家行政机关及其工作人员在行使职权的过程中侵犯公民、法人或其他组织的合法权益并造成损害，由国家承担赔偿责任的制度。题干中刘某家属收到抚恤金并非是由于刘某的合法权益受到侵害而产生的国家赔偿。

D项错误，行政补偿是指国家行政机关及其工作人员在管理国家和社会公共事务的过程中，因合法的行政行为给公民、法人或其他组织的合法权益造成了损失，由国家依法予以补偿的制度。题干中，刘某并非合法行政行为使其权益造成了损失，其家属接收的抚恤金不是补偿。

故正确答案为A。

33、本题考查行政法。

A项错误，根据《道路交通安全法》第九十六条第一款规定：“伪造、变造或者使用伪造、变造的机动车登记证书、号牌、行驶证、驾驶证的，由公安机关交通管理部门予以收缴，扣留该机动车，处十五日以下拘留，并处二千元以上五千元以下罚款；构成犯罪的，依法追究刑事责任。”本案中，赵某行为违反《道路交通安全法》，属于违法行为。

B项正确，无证驾驶是指机动车驾驶人在驾驶证准驾不符和驾驶证过期没换证相对应的合法准驾证明的情况下驾驶该机动车。使用伪造、变造驾驶证或其他非法途径获取的驾驶证，或过期超过一年而被注销，或被暂扣、吊销或撤消的，均视为无证驾驶。因此，赵某的行为属于无证驾驶。

C项错误，伪造证件罪是指伪造国家机关证件的犯罪，该罪侵犯的客体是国家机关的正常管理活动和信誉，该罪在客观方面表现为行为人具有伪造、变造、买卖或者盗窃、抢夺、毁灭国家机关的公文、证件、印章的行为。题干中赵某没有伪造国家机关相关证件，不构成伪造证件罪。

D项错误，赵某的行为属于无证驾驶，是违法行为。

故正确答案为B。

34、本题考查行政法。

A项正确，根据《治安管理处罚法》第三十二条第一款规定：“非法携带枪支、弹药或者弩、匕首等国家规定的管制器具的，处五日以下拘留，可以并处五百元以下罚款；情节较轻的，处警告或者二百元以下罚款。”本案中，孙某非法携带管制刀具，违反《治安管理处罚法》，应当承担法律责任。

B项正确，根据《治安管理处罚法》第十五条规定：“醉酒的人违反治安管理的，应当给予处罚。醉酒的人在醉酒状态中，对本人有危险或者对他人的人身、财产或者公共安全有威胁的，应当对其采取保护性措施约束至酒醒。”所以，警察可以使用钢叉对孙某进行保护性措施约束至酒醒。

C项正确，根据《治安管理处罚法》第十五条规定，警察应当对醉酒人采取保护性措施约束至酒醒。所以应当将孙某带回派出所进行醒酒。

D项错误，根据《公安机关办理行政案件程序规定》第五十八条第一款规定：“违法嫌疑人在醉酒状态中，对本人有危险或者对他人的人身、财产或者公共安全有威胁的，可以对其采取保护性措施约束至酒醒，也可以通知其家属、亲友或者所属单位将其领回看管，必要时，应当送医院醒酒。对行为举止失控的醉酒人，可以使用约束带或者警绳等进行约束，但是不得使用手铐、脚镣等警械。”所以，在醒酒过程中，警察不可以使用手铐等器械对孙某进行约束。

本题为选非题，故正确答案为D。

35、本题考查程序法。

A项错误，根据《行政复议法》第十三条第一款规定：“对地方各级人民政府的具体行政行为不服的，向上一级地方人民政府申请行政复议。”李某对县政府的行为不服，应当向县政府的上一级市政府申请行政复议。

B项错误，根据《行政诉讼法》第四十四条第一款规定：“对属于人民法院受案范围的行政案件，公民、法人或者其他组织可以先向行政机关申请复议，对复议决定不服的，再向人民法院提起诉讼；也可以直接向人民法院提起诉讼。”所以李某无须先行政复议，可以直接提起行政诉讼。

C项正确，根据《行政诉讼法》第十五条规定：“中级人民法院管辖下列第一审行政案件：（一）对国务院部门或者县级以上地方人民政府所作的行政行为提起诉讼的案件；（二）海关处理的案件；（三）本辖区内重大、复杂的案件；（四）其他法律规定由中级人民法院管辖的案件。”县政府的行政行为符合中级人民法院管辖的第一审案件情形。

D项错误，根据《行政诉讼法》第二十九条第一款规定：“公民、法人或者其他组织同被诉行政行为有利害关系但没有提起诉讼，或者同案件处理结果有利害关系的，可以作为第三人申请参加诉讼，或者由人民法院通知参加诉讼。”行政诉讼第三人一般是原告、被告之外的行政相对人。乡政府不是行政相对人，和被诉行政行为无利害关系，所以不应当作为行政诉讼第三人。

故正确答案为C。

36、本题考查程序法。

A项错误，根据《民事诉讼法》第一百三十四条规定：“人民法院审理民事案件，除涉及国家秘密、个人隐私或者法律另有规定的以外，应当公开进行。离婚案件，涉及商业秘密的案件，当事人申请不公开审理的，可以不公开审理。”因此，并非所有案件都要公开审理。

B项正确，根据《民事诉讼法》第一百三十四条规定，涉及国家秘密的案件属于法定不公开审理的案件。

C项正确，根据《最高人民法院关于严格执行公开审判制度的若干规定》第一条规定：“人民法院进行审判活动，必须坚持依法公开审判制度，做到公开开庭，公开举证、质证，公开宣判。”

D项正确，根据《民事诉讼法》第一百三十四条规定，离婚案件经当事人申请不公开审理的，可以不公开审理。

本题为选非题，故正确答案为A。

37、本题考查程序法。

A项错误，根据《民事诉讼法》第六十二条规定：“离婚案件有诉讼代理人的，本人除不能表达意思的以外，仍应出庭；确因特殊情况无法出庭的，必须向人民法院提交书面意见。”因此，本案中甲无特殊情况下须出庭参加诉讼。

B项错误，根据《民事诉讼法》第五十八条第二款规定：“下列人员可以被委托为诉讼代理人：（一）律师、基层法律服务工作者；（二）当事人的近亲属或者工作人员；（三）当事人所在社区、单位以及有关社会团体推荐的公民。”因此，丙可以不是专职律师。

C项正确，根据《民事诉讼法》第八十五条规定：“送达诉讼文书，应当直接送交受送达人。……受送达人有诉讼代理人的，可以送交其代理人签收。”本案中，丙是甲的诉讼代理人，法院可以向丙送达法律文书。

D项错误，根据《民事诉讼法》第五十九条规定：“委托他人代为诉讼，必须向人民法院提交由委托人签名或者盖章的授权委托书。授权委托书必须记明委托事项和权限。诉讼代理人代为承认、放弃、变更诉讼请求，进行和解，提起反诉或者上诉，必须有委托人的特别授权。”本案中，丙代替甲提起上诉，必须有甲的特别授权。

故正确答案为C。

38、本题考查刑法。

A项正确，犯罪客体是指刑法所保护而被犯罪行为所侵害的社会关系。因此，犯罪客体是一种社会关系。

B项错误，本案的犯罪客体是李某私人财物的所有权，而金项链是本案的犯罪对象。犯罪对象是指刑法分则条文规定的犯罪行为所作用的客观存在的具体人或者物。

C项正确，犯罪客体是犯罪构成的必要要件。没有一个犯罪是没有犯罪客体的，一个行为不侵犯任何客体，不侵犯任何社会关系，就意味着不具有社会危害性，也就不能构成犯罪。

D项正确，财产权是指以财产利益为内容，直接体现财产利益的民事权利。本案中犯罪客体是李某的私人财物所有权，属于财产权。所以，王某侵犯了李某的财产权。

本题为选非题，故正确答案为B。

39、本题考查刑法。

《刑法》第二十四条规定：“在犯罪过程中，自动放弃犯罪或者自动有效地防止犯罪结果发生的，是犯罪中止。对于中止犯，没有造成损害的，应当免除处罚；造成损害的，应当减轻处罚。”本案中，张某心生同情叫救护车送李某去医院，但李某因毒性重未能抢救过来导致死亡，张某的行为未能有效阻止李某的死亡，因此，张某的行为不构成犯罪中止，构成故意杀人罪既遂，依法应当承担刑事责任。因此，BCD项不符合题意。

故正确答案为A。

40、本题考查刑法。

A项错误，根据《刑法》第三十四条第二款规定：“附加刑也可以独立适用。”因此，附加刑既可以附加适用，也可以独立适用。

B项正确，根据《刑法》第三十五条规定：“对于犯罪的外国人，可以独立适用或者附加适用驱逐出境。”

C项正确，根据《刑法》第六十七条第一款规定：“犯罪以后自动投案，如实供述自己的罪行的，是自首。对于自首的犯罪分子，可以从轻或者减轻处罚。其中，犯罪较轻的，可以免除处罚。”

D项正确，根据《刑法》第三十三条规定：“主刑的种类如下：（一）管制；（二）拘役；（三）有期徒刑；（四）无期徒刑；（五）死刑。”

本题为选非题，故正确答案为A。

41、本题考查刑法。

根据《刑法》第六十五条第一款规定：“被判处有期徒刑以上刑罚的犯罪分子，刑罚执行完毕或者赦免以后，在五年以内再犯应当判处有期徒刑以上刑罚之罪的，是累犯，应当从重处罚，但是过失犯罪和不满十八周岁的人犯罪的除外。”

A项错误，根据《刑法》第八十一条第二款规定：“对累犯以及因故意杀人、强奸、抢劫、绑架、放火、爆炸、投放危险物质或者有组织的暴力性犯罪被判处十年以上有期徒刑、无期徒刑的犯罪分子，不得假释。”

B项错误，根据《刑法》第六十五条第二款规定：“前款规定的期限，对于被假释的犯罪分子，从假释期满之日起计算。”因此，被假释的人在考验期内再犯新罪不构成累犯。

C项错误，一般累犯是指被判处有期徒刑以上刑罚，在刑罚执行完毕或者赦免以后，在5年内再犯应当判处有期徒刑以上刑罚之罪的犯罪分子。过失犯罪不构成累犯。因此，一般累犯的构成不是只要求后罪主观条件是故意。

D项正确，根据《刑法》第六十六条规定：“【特别累犯】危害国家安全犯罪、恐怖活动犯罪、黑社会性质的组织犯罪的犯罪分子，在刑罚执行完毕或者赦免以后，在任何时候再犯上述任一类罪的，都以累犯论处。”故正确答案为D。

42、本题考查刑法。

A项正确，根据《刑法》第七十八条规定：“被判处管制、拘役、有期徒刑、无期徒刑的犯罪分子，在执行期间，如果认真遵守监规，接受教育改造，确有悔改表现的，或者有立功表现的，可以减刑；有下列重大立功表现之一的，应当减刑：（一）阻止他人重大犯罪活动的·····”因此，阻止他人重大犯罪活动的，属于重大立功表现之一，应当减刑。

B项错误，根据《刑法》第七十八条第二款规定：“减刑以后实际执行的刑期不能少于下列期限：（二）判处无期徒刑的，不能少于十三年。”

C项正确，根据《刑法》第八十条规定：“无期徒刑减为有期徒刑的刑期，从裁定减刑之日起计算。”

D项正确，根据《刑法》第七十九条规定：“对于犯罪分子的减刑，由执行机关向中级以上人民法院提出减刑建议书。人民法院应当组成合议庭进行审理，对确有悔改或者立功事实的，裁定予以减刑。非经法定程序不得减刑。”

本题为选非题，故正确答案为B。

43、本题考查刑法。

A项错误，依据《刑法》第二百六十六条规定，诈骗罪是指以非法占有为目的，用虚构事实或者隐瞒真相的方法，骗取数额较大的公私财物的行为。本案中，钟某通过调换获取真烟，并非因其虚构事实或者隐瞒真相而让店主产生错误认识向其骗取财产，故钟某行为不构成诈骗罪。

B项正确，依据《刑法》第二百六十四条规定，盗窃罪是指以非法占有为目的，盗窃公私财物数额较大或者多次盗窃、入户盗窃、携带凶器盗窃、扒窃公私财物的行为。本案中，钟某有非法占有真烟的故意，并通过趁店主不备用假烟与店主真烟调换的秘密窃取行为，故构成盗窃罪。

C项错误，依据《刑法》第二百七十条规定，侵占罪是指将代为保管的他人财物非法占为己有，数额较大，拒不退还的行为。本案中，钟某占有真烟并非将代为保管的他人财物非法占为己有，故不构成侵占罪。

D项错误，依据《刑法》第二百六十七条规定，抢夺罪是指以非法占有为目的，乘人不备，公开夺取数额较大的公私财物的行为。本案中，钟某占有真烟并未公开夺取，故不构成抢夺罪。

故正确答案为B。

44、本题考查刑法。

根据《刑法》第二百六十三条规定，抢劫罪是指以非法占有为目的，对财物的所有人、保管人当场使用暴力、胁迫或其他方法，强行将公私财物抢走的行为。《刑法》第二百六十九条规定，犯盗窃、诈骗、抢夺罪，为窝藏赃物、抗拒抓捕或者毁灭罪证而当场使用暴力或者以暴力相威胁的，依照本法第二百六十三条的规定定罪处罚。乙到水库偷鱼，为摆脱追赶而把甲刺伤，属于犯盗窃罪为抗拒抓捕而当场使用暴力的行为，转化为抢劫罪，故乙行为构成抢劫罪。因此，ACD项不符合题意。

故正确答案为B。

45、本题考查刑法。

A项错误，根据《刑法》第二百九十三条规定，寻衅滋事罪是指肆意挑衅，随意殴打、骚扰他人或任意损毁、占用公私财物，或者在公共场所起哄闹事，严重破坏社会秩序的行为。其四种表现形式：①随意殴打他人，情节恶劣的；②追逐、拦截、辱骂、恐吓他人，情节恶劣的；③强拿硬要或者任意损毁、占用公私财物，情节严重的；④在公共场所起哄闹事，造成公共场所秩序严重混乱的。本案中，王某是为逼迫李某偿还高利贷，实施了喷写威胁字幅、印发宣传纸、使用菜刀恐吓讨要行为，并非是“肆意”“随意”“任意”“起哄闹事”，因此不构成寻衅滋事罪。

B项正确，根据《刑法》第二百七十四条规定，敲诈勒索罪是指以非法占有为目的，对被害人使用恐吓、威胁或要挟的方法，非法占用被害人公私财物的行为。本案中，王某为逼迫李某偿还高利贷（利率超出规定不受法律保护），以非法占有为目的，实施了喷写威胁字幅、印发宣传纸、使用菜刀恐吓讨要行为，构成敲诈勒索罪。

C项错误，发放高利贷属于民间借贷行为，不属于刑法分则的罪名。

D项错误，毁坏公私财物不属于刑法分则的罪名。

故正确答案为B。

46、本题考查刑法。

根据《刑法》第六十七条第一、二款规定：“犯罪以后自动投案，如实供述自己的罪行的，是自首。对于自首的犯罪分子，可以从轻或者减轻处罚。其中，犯罪较轻的，可以免除处罚。被采取强制措施的犯罪嫌疑人、被告人和正在服刑的罪犯，如实供述司法机关还未掌握的本人其他罪行的，以自首论。”

A项错误，甲协助警方抓获大毒枭是揭发他人犯罪行为或者提供线索侦破其他案件的行为，不是对自己犯罪行为的供述，故不成立自首。

B项正确，乙因涉嫌诈骗罪被抓后，如实供述司法机关还未掌握的本人其他罪行的行为（贩毒的事实），成立特别自首。

C项错误，丙犯罪以后并没有自动投案如实供述自己的罪行，不成立自首。

D项错误，坦白是指犯罪分子被动归案之后，自己如实交代被指控的犯罪事实，并接受国家司法机关审查和裁判的行为。丁被动归案，且并未如实供述司法机关还未掌握的本人其他罪行，故成立坦白，不成立自首。

故正确答案为 B。

47、本题考查程序法。

AD 项正确，根据《最高人民法院、最高人民检察院、公安部、司法部关于办理黑恶势力犯罪案件若干问题的指导意见》第十四条规定：“具有下列情形的组织，应当认定为‘恶势力’：经常纠集在一起，以暴力、威胁或者其他手段，在一定区域或者行业内多次实施违法犯罪活动，为非作恶，欺压百姓，扰乱经济、社会生活秩序，造成较为恶劣的社会影响，但尚未形成黑社会性质组织的违法犯罪组织。恶势力一般为三人以上，纠集者相对固定，违法犯罪活动主要为强迫交易、故意伤害、非法拘禁、敲诈勒索、故意毁坏财物、聚众斗殴、寻衅滋事等，同时还可能伴随实施开设赌场、组织卖淫、强迫卖淫、贩卖毒品、运输毒品、制造毒品、抢劫、抢夺、聚众扰乱社会秩序、聚众扰乱公共场所秩序、交通秩序以及聚众‘打砸抢’等。”

B 项正确，根据上述《指导意见》第十六条规定：“公安机关、人民检察院、人民法院在办理恶势力犯罪案件时，应当依照上述规定，区别于普通刑事案件，充分运用《刑法》总则关于共同犯罪和犯罪集团的规定，依法从严惩处。”

C 项错误，该项中非法控制的含义是支配，凡是不能形成对他人的功能性支配、行为性支配或意思支配，不能在相当程度上形成对社会秩序和合法管控权的冲击的，就谈不上在一定区域或者行业内形成非法控制。非法控制是黑社会性质组织的本质特征，而不是恶势力团伙犯罪的特征。

本题为选非题，故正确答案为 C。

48、本题考查程序法。

根据《监狱法》第六十条规定：“对罪犯在监狱内犯罪的案件，由监狱进行侦查。侦查终结后，写出起诉意见书，连同案卷材料、证据一并移送人民检察院。”因此，BCD 项不符合题意。

故正确答案为 A。

49、本题考查程序法。

A 项错误，根据《刑事诉讼法》第二百四十四条规定：“第二审的判决、裁定和最高人民法院的判决、裁定，都是终审的判决、裁定。”第二百五十条规定：“最高人民法院复核死刑案件，应当作出核准或者不核准死刑的裁定。对于不核准死刑的，最高人民法院可以发回重新审判或者予以改判。”因此，经过两级法院所作的裁判并非均为生效裁判，死刑复核案件就是一个例外情况。

B 项错误，根据《刑事诉讼法》第二百三十条规定：“不服判决的上诉和抗诉的期限为十日，不服裁定的上诉和抗诉的期限为五日，从接到判决书、裁定书的第二日起算。”在法律规定期限内，被告人、自诉人和他们的法定代理人没有提出上诉、地方各级人民检察院没有提出抗诉的，一审判决、裁定生效。因此，一个刑事案件并非只有经过两级法院审理才能生效。

C 项正确、D 项错误，依据《刑事诉讼法》第二百五十二条规定：“当事人及其法定代理人、近亲属，对已经发生法律效力判决、裁定，可以向人民法院或者人民检察院提出申诉，但是不能停止判决、裁定的执行。”

因此，一个案件经过两级法院审判后对所作的裁判可以申诉，而不是上诉。两审终审制是一个案件经过两级法院审判终结审判的制度。对于第二审法院的终审判决、裁定，当事人不得上诉，人民检察院不得按照上诉审程序提出抗诉。

故正确答案为 C。

50、本题考查程序法。

A 项正确，依据《刑事诉讼法》第十六条第四项规定，依照刑法告诉才处理的犯罪（即自诉案件），没有告诉或者撤回告诉的，法院应当终止审理。

B 项错误，依据《刑事诉讼法》第一百六十三条规定，在侦查过程中，发现不应对犯罪嫌疑人追究刑事责任的，应当撤销案件。《刑事诉讼法》第一百六十四条规定，人民检察院对直接受理的案件的侦查适用本章规定。因此，检察院在侦查中不认为是犯罪，应当撤销案件，而非作出不起诉处理。

C 项错误，依据《最高人民法院关于适用〈中华人民共和国刑事诉讼法〉的解释》第二百四十一条第八项规定，犯罪已过追诉时效期限且不是必须追诉，或者经特赦令免除刑罚的，应当裁定终止审理。因此，合议庭认为辩护人关于犯罪已过追诉时效的辩护意见成立，应当裁定终止审理，而非做出无罪判决。

D 项错误，依据《最高人民法院关于适用〈中华人民共和国刑事诉讼法〉的解释》第二百四十一条第二项规定，起诉指控的事实清楚，证据确实、充分，指控的罪名与审理认定的罪名不一致的，应当按照审理认定的罪名作出有罪判决。因此，法院在审判过程中发现案件的罪名与检察院起诉罪名不符，应当按照审理认定的罪名作出有罪判决，而非可以改变罪名自行判决。

故正确答案为 A。

51、本题考查程序法。

根据《刑事诉讼法》第二十九条规定：“审判人员、检察人员、侦查人员有下列情形之一的，应当自行回避，当事人及其法定代理人也有权要求他们回避：（一）是本案的当事人或者是当事人的近亲属的；（二）本人或者他的近亲属和本案有利害关系的；（三）担任过本案的证人、鉴定人、辩护人、诉讼代理人的；（四）与本案当事人有其他关系，可能影响公正处理案件的。”因此，在案件办理过程中甲不能申请回避的是有关作证人员。

本题为选非题，故正确答案为 A。

52、本题考查程序法。

A 项错误，根据《宪法》第三十七条规定：“任何公民，非经人民检察院批准或者决定或者人民法院决定，并由公安机关执行，不受逮捕。”选项中“任何”二字过于绝对。

B 项正确，根据《刑事诉讼法》第八十九条规定：“人民检察院审查批准逮捕犯罪嫌疑人由检察长决定。重大案件应当提交检察委员会讨论决定。”

C 项正确，根据《刑事诉讼法》第九十三条规定：“公安机关逮捕人的时候，必须出示逮捕证。”

D项正确，根据《刑事诉讼法》第八十七条规定：“公安机关要求逮捕犯罪嫌疑人的时候，应当写出提请批准逮捕书，连同案卷材料、证据，一并移送同级人民检察院审查批准。必要的时候，人民检察院可以派人参加公安机关对于重大案件的讨论。”

本题为选非题，故正确答案为A。

53、本题考查程序法。

A项错误，根据《刑事诉讼法》第一百二十四条规定：“侦查人员询问证人，可以在现场进行，也可以到证人所在单位、住处或者证人提出的地点进行，在必要的时候，可以通知证人到人民检察院或者公安机关提供证言。”对于证人适用的是通知，传唤只适用于当事人。

B项正确，根据《刑事诉讼法》第一百二十三条规定：“侦查人员在讯问犯罪嫌疑人的时候，可以对讯问过程进行录音或者录像；对于可能判处无期徒刑、死刑的案件或者其他重大犯罪案件，应当对讯问过程进行录音或者录像。”

C项正确，根据《刑事诉讼法》第一百一十八条规定：“讯问犯罪嫌疑人必须由人民检察院或者公安机关的侦查人员负责进行。讯问的时候，侦查人员不得少于二人。”

D项正确，根据《人民检察院办理未成年人刑事案件的规定》第十条规定：“讯问未成年犯罪嫌疑人，应当通知法定代理人到场，告知法定代理人依法享有的诉讼权利和应当履行的义务。”

本题为选非题，故正确答案为A。

54、本题考查程序法。

A项错误，根据《人民陪审员法》第十四条规定：“人民陪审员和法官组成合议庭审判案件，由法官担任审判长，可以组成三人合议庭，也可以由法官三人与人民陪审员四人组成七人合议庭。”因此，人民陪审员不能担任合议庭审判长。

B项错误，根据《人民陪审员法》第五条规定：“公民担任人民陪审员，应当具备下列条件：（一）拥护中华人民共和国宪法；（二）年满二十八周岁；（三）遵纪守法、品行良好、公道正派；（四）具有正常履行职责的身体条件。担任人民陪审员，一般应当具有高中以上文化程度。”甲不具有中国国籍，不属于中国公民，因此不能担任人民陪审员。

C项错误，根据《人民陪审员法》第六条规定：“下列人员不能担任人民陪审员：（一）人民代表大会常务委员会的组成人员，监察委员会、人民法院、人民检察院、公安机关、国家安全机关、司法行政机关的工作人员；（二）律师、公证员、仲裁员、基层法律服务工作者；（三）其他因职务原因不适宜担任人民陪审员的人员。”

D项正确，根据《人民陪审员法》第二十二条规定：“人民陪审员参加七人合议庭审判案件，对事实认定，独立发表意见，并与法官共同表决；对法律适用，可以发表意见，但不参加表决。”

故正确答案为D。

55、本题考查程序法。

根据《刑事诉讼法》第二百六十四条规定：“对被判处死刑缓期二年执行、无期徒刑、有期徒刑的罪犯，由公安机关依法将该罪犯送交监狱执行刑罚。对被判处有期徒刑的罪犯，在被交付执行刑罚前，剩余刑期在三个月以下的，由看守所代为执行。对被判处拘役的罪犯，由公安机关执行。”因此，甲在被交付执行前剩余刑期为五个月应由监狱执行，故BCD项不符合题意。

故正确答案为A。

56、本题考查程序法。

根据《刑事诉讼法》第二百二十七条第一款规定：“被告人、自诉人和他们的法定代理人，不服地方各级人民法院第一审的判决、裁定，有权用书状或者口头向上一级人民法院上诉。被告人的辩护人和近亲属，经被告人同意，可以提出上诉。”

A项正确，根据《刑事诉讼法》第二百二十七条第三款规定：“对被告人的上诉权，不得以任何借口加以剥夺。”张波可以不需要任何理由即可提起上诉。

B项正确，根据《刑事诉讼法》第二百二十七条第一款，张波可以直接向上级法院提出上诉。

C项错误，张波有权用书状或者口头的形式提起上诉，“必须”太过绝对。

D项正确，根据《刑事诉讼法》第二百三十一条规定：“被告人、自诉人、附带民事诉讼的原告人和被告人通过原审人民法院提出上诉的，原审人民法院应当在三日以内将上诉状连同案卷、证据移送上一级人民法院，同时将上诉状副本送交同级人民检察院和对方当事人。”

本题为选非题，故正确答案为C。

57、本题考查宏观经济。

社会主义市场经济是同社会主义基本制度结合在一起的，市场在国家宏观调控下对资源配置起决定性作用。社会主义市场经济理论，是邓小平理论体系中极具创新意义的组成部分，是对马克思主义经济理论的修正。宏观调控可以为微观经济提供良好的运行环境，微观经济的运行决定着宏观调控的成本和难度，两者是相辅相成，互相统一的。

故正确答案为B。

58、本题考查社会主义市场经济体制常识。

居民财产性收入是指通过资本、技术和管理等要素参与社会生产和生活活动所产生的收入，即家庭拥有的动产（如银行存款、有价证券）和不动产（如房屋、车辆、收藏品等）所获得的收入。包括出让财产使用权所获得的利息、租金、专利收入；财产营运所获得的红利收入、财产增值收益等。

A项正确，租金是出让财产使用权所获得的，是居民财产性收入。

B项错误，社会保障属于转移性收入。转移性收入是指国家、单位、社会团体对居民家庭的各种转移支付和居民家庭间的收入转移。包括政府对个人收入转移的离退休金、失业救济金、赔偿等；单位对个人收入转移的辞退金、保险索赔、住房公积金、家庭间的赠送和赡养等。

C项正确，股票属于有价证券，红利收入属于居民财产性收入。

D项正确，利息是出让财产使用权所获得的，是居民财产性收入。

本题为选非题，故正确答案为B。

59、本题考查时事政治。

A项正确，2013年9月27日，国务院批复成立中国（上海）自由贸易试验区，是我国设立最早的自贸区。

B项错误、D项正确，根据国务院于2019年8月26日公布的相关方案，我国新设的6个自贸试验区花落山东、江苏、广西、河北、云南、黑龙江六省区，至此，我国自贸试验区总数达到18个，沿海省份自贸区实现全覆盖。沿边省份是指广西壮族自治区、云南省、西藏自治区、新疆维吾尔自治区、甘肃省、内蒙古自治区、黑龙江省、吉林省和辽宁省等九个省份。其中，仅有广西、云南、黑龙江和辽宁四个省份设立了自贸区。

C项正确，中国自由贸易区是指在国境内关外设立的，以优惠税收和海关特殊监管政策为主要手段，以贸易自由化、便利化为主要目的的多功能经济性特区。自贸区的建设是政府全力打造中国经济升级版的最重要的举动，能够加快对外开放，提升区域影响力。

本题为选非题，故正确答案为B。

60、本题考查马克思主义政治经济学。

A项正确，商品的价值量取决于社会必要劳动时间，按照价值相等的原则互相交换，价格由价值决定。不同的商品价格不同，归根结底是因为生产商品所耗费的劳动量和社会必要劳动时间各不相同。一个游轮玩具模型的价格再怎么涨也不会比一艘游轮的价格高，根本原因是生产二者所耗费的社会必要劳动时间不同，也就是价值不同。

B项错误，价格由价值决定，选项表述错误。

C项错误，供求影响价格，当商品供过于求，价格低于价值；当商品供不应求，价格高于价值。选项表述正确，但题干并未涉及到商品供求关系。

D项错误，受供求关系的影响，商品价格围绕价值这个中心上下波动。选项表述正确，但是题干未涉及。

故正确答案为A。

61、本题考查马克思主义哲学。

人类改造自然的能力，叫生产力。生产力是在劳动中形成的，劳动对象、劳动资料和劳动者构成了生产力的基本要素（实体性要素）。其中，劳动者是最活跃的主导因素，劳动资料中的生产工具是生产力发展水平的主要标志。

A项错误，商品交换就是商品所有者按照等价交换的原则相互自愿让渡商品所有权的经济行为，它的繁荣能在一定程度上体现社会生产力的发展水平，但不是主要标志。

B项正确，生产工具是人们在生产过程中用来直接对劳动对象进行加工的物件。制造和使用生产工具是人类区别于其他动物的标志，是人类劳动过程独有的特征。社会生产的变化和发展，始终是从生产力的变化和发展上，并且首先是从生产工具的变化和发展上开始的。

C项错误，劳动者是生产工具的制造者和使用者，在改造自然的活动中，随着劳动者生产经验的积累、劳动技能的提高、科学技术的发明及应用，总要改进和创造新的生产工具，扩大劳动对象的范围，使生产力发展到一个新水平，因此劳动者在生产中起主导作用，生产工具才是生产力发展水平的重要标志。

D项错误，市场经济是一种经济体系，在这种体系下产品和服务的生产及销售完全由自由市场的自由价格机制所引导，而不是像计划经济一般由国家所引导。市场经济的深入，是越来越依靠市场来配置社会资源，其并不是社会生产力发展的主要标志。

故正确答案为B。

62、本题考查马克思主义政治经济学。

垄断资本指垄断某种或某些商品的生产 and 市场，规定商品的垄断价格和获取高额垄断利润的资本，是帝国主义阶段的一种占统治地位的资本形式。

A项正确，垄断利润是垄断企业凭借自己在社会生产中的垄断地位而获得的超过平均利润的高额利润。垄断资本实质在于获得垄断利润。

B项错误，垄断价格是指垄断组织凭借自己对生产和市场的垄断地位而制定的可保证最大限度利润的市场价格。垄断组织获取垄断利润的主要手段是垄断价格。

C项错误，垄断地位是制定垄断价格的条件。

D项错误，垄断统治是垄断资本主义的经济实质和根本经济特征。

故正确答案为A。

63、本题考查社会主义市场经济体制。

计划经济和市场经济都是社会资源配置的方式。所谓社会资源配置，就是决定一定时期，社会生产什么、生产多少、怎样生产、如何分配。二者的区别在于配置资源的根本方式不同。计划经济条件下，社会生产什么、生产多少、怎样生产、如何分配等经济决策的大权高度集中于政府，政府通过制订计划配置资源。

故正确答案为B。

【知识拓展】

经济增长方式是指一个国家（或地区）经济增长的实现方式，它可分为两种形式：粗放型和集约型。

经济制度是指国家的统治阶级为了反映在社会中占统治地位的生产关系的发展要求，建立、维护和发展有利于其政治统治的经济秩序，而确认或创设的各种有关经济问题的规则和措施的总称。

生产关系是人们在物质资料的生产过程中形成的社会关系。它是生产方式的社会形式。包括生产资料所有制的形式；人们在生产中的地位和相互关系；产品分配的形式等。其中，生产资料所有制的形式是最基本的，起决定作用的。

64、本题考查马克思主义政治经济学。

货币职能是货币本质的具体体现。在发达的商品经济条件下，货币具有价值尺度、流通手段、贮藏手段、支付手段和世界货币五大职能。

A 项错误，价值尺度，就是把各种商品的价值都表现为一定的货币量，以表示各种商品的价值在质的方面相同，在量的方面可以比较。本题中执行价值尺度的是 3200 元。

B 项错误，支付手段是指货币用于清偿债务、支付赋税、租金、工资等的职能，是随着商品赊账买卖的产生而出现的。本题未涉及此职能。

C 项错误，贮藏手段是指货币退出流通领域作为社会财富的一般代表被保存起来的职能。只有金银铸币或金银条块才能发挥货币的贮藏手段职能。本题未涉及此职能。

D 项正确，流通手段是指货币在商品流通中充当交换媒介借以实现商品价值的职能。作为价值尺度，货币证明商品有没有价值，有多大价值；作为流通手段，货币实现这种价值。本题中的 3000 元正是体现了流通手段。

故正确答案为 D。

65、本题考查宏观经济。

存款准备金率是中央银行要求金融机构的存款准备金（即金融机构为保证客户提取存款和资金清算需要而准备的、缴存在中央银行的存款）占其存款总额的比例，是我国主要的货币政策工具之一。当中央银行降低存款准备金率时，金融机构可用于贷款的资金增加，社会的贷款总量和货币供应量也相应增加；反之，社会的贷款总量和货币供应量将相应减少。

A、B 项错误，财政政策是国家制定的指导财政分配活动和处理各种财政分配关系的基本准则，主要包括财政收入（主要是税收）、财政支出、国债和政府投资。存款准备金率不属于财政政策范畴。

C 项错误、D 项正确，降低金融机构存款准备金率会使投资及社会支出都相应扩张，金融机构可提供放款及创造信用的能力提高，非紧缩性货币政策，而是扩张性货币政策。

故正确答案为 D。

66、本题考查微观经济。

我国上市公司的股票有 A 股、B 股、H 股、N 股和 S 股等的区分。这一区分主要依据股票的上市地点和所面对的投资而定。

故正确答案为 D。

【知识拓展】A股，正式名称是人民币普通股票。它是由我国境内的公司发行，供境内机构、组织或个人（不含台、港、澳投资者）以人民币认购和交易的普通股股票，我国A股股票市场经过几年快速发展，已经初具规模。

B股，正式名称是人民币特种股票，它是以人民币标明面值，以外币认购和买卖，在境内（上海、深圳）证券交易所上市交易的。它的投资人限于：外国的自然人、法人和其他组织，香港、澳门、台湾地区的自然人、法人和其他组织，定居在国外的中国公民，以及中国证监会规定的其他投资人。现阶段B股的投资人，主要是上述几类中的机构投资者。B股公司的注册地和上市地都在境内。只不过投资者在境外或在中国香港，澳门及台湾。

H股，即注册地在内地、上市地在香港的外资股。香港的英文是HongKong，取其字首，在港上市外资股就叫做H股。

N股：1、指那些在中国大陆注册、在纽约（NewYork）上市的外资股。

2、上市首日股票：在我国股市中，当股票名称前出现了N字，表示这只股是当日新上市的股票，字母N是英语New（新）的缩写。

S股：1、在我国是指尚未进行股权分置改革或者已进入改革程序但尚未实施股权分置改革方案的股票，在股名前加S，此标记从2006年10月9日起启用，日涨跌幅仍为上下10%（ST股为5%）。从2007年1月8日起，日涨跌幅调整为上下5%。

2、新加坡上市公司股票：是指那些主要生产或者经营等核心业务在中国大陆、而企业的注册地在内地，但是在新加坡(Singapore)交易所上市挂牌的企业股票。

67、本题考查宏观经济。

A项正确，公共物品是“私人物品”的对称，指不能由私营部门通过市场提供而必须由公共部门以非市场方式提供的物品或劳务。公共物品具有非竞争性和非排他性，一般不能或不能有效通过市场机制由企业和个人来提供，主要由政府来提供，纯粹公共物品只能由政府提供，无法由市场提供。

B项错误，国际货币基金组织（IMF）认为：“经济全球化是指跨国商品与服务贸易及资本流动规模和形式的增加，以及技术的广泛迅速传播使世界各国经济的相互依赖性增强”。经济全球化的实质是经济规则制度的趋同或认同过程，而国际经济规则的制定权和解释权被操纵或利用于经济发达国家。

C项正确，“直接税”是“间接税”的对称。直接税与间接税的分类方法是以税收负担能否转嫁为标准的。所谓直接税，是指纳税义务人同时是税收的实际负担人，纳税人不能或不便于把税收负担转嫁给别人的税种。属于直接税的这类纳税人，不仅在表面上有纳税义务，而且实际上也是税收承担者，即纳税人与负税人一致。目前，在世界各国税法理论中，多以各种所得税、房产税、遗产税、社会保险税等税种为直接税。

D项正确，财政支出也称公共财政支出，是指在市场经济条件下，政府为提供公共产品和服务，满足社会共同需要而进行的财政资金的支付。按交易的经济性质，即按照财政支出是否能直接得到等价的补偿进行分类，可以把财政支出分为购买性支出和转移性支出。

本题为选非题，故正确答案为B。

68、本题考查时事政治。

2014年3月5日上午9时，第十二届全国人民代表大会第二次会议，国务院总理李克强作政府工作报告指出，扩大内需是经济增长的主要动力，也是重大的结构调整，把消费作为扩大内需的主要着力点，通过增加居民收入提高消费能力，完善消费政策，培育消费热点。

故正确答案为C。

69、本题考查社会主义市场经济体制。

现代经济生活中的基本信用形式包括商业信用、银行信用、国家信用、消费信用等。

A项错误，国家信用是指以国家为主体进行的一种信用活动，以发行债券等方式，从国内外货币持有者手中借入货币资金，是一种国家负债，以国家为一方所取得或提供的信用。本题不涉及国家信用。

B项错误，银行信用是指以银行为中介，以存款等方式筹集货币资金，以贷款方式对国民经济各部门、各企业提供资金的一种信用形式。本题不涉及银行信用。

C项错误，间接信用是通过信用中介机构而间接发生的信贷行为。本题不涉及中介机构，不属于间接信用形式。

D项正确，消费信用又称“零售信贷”，是银行或企业对消费者个人提供的信用，主要形式是“分期付款”和“消费贷款”，本题符合分期付款情景，属于消费信用形式。

故正确答案为D。

70、本题考查行政管理。

决策按影响范围和重要程度分为战略决策、战术决策和业务决策，按经营决策的问题是否重复出现分为程序化决策和非程序化决策，按决策的问题条件分为确定型决策、风险型决策、不确定型决策。

A项错误，战略决策是解决全局性、长远性、战略性的重大决策问题的决策。一般多由高层次决策者作出，回答的是“干什么”。本题中“炸坝泄洪的决策”不属于此类型。

B项错误，不确定型决策是可供选择的方案中存在两种或两种以上的自然状态，而且，这些自然状态所发生的概率是无法估计的。本题条件为“来势凶猛的汛情面前”，因此炸坝与否不同后果发生的概率是可以估计的，不属于不确定型决策。

C项正确，风险型决策是指决策者对决策对象的自然状态和客观条件比较清楚，也有比较明确的决策目标，但是实现决策目标必须冒一定风险。本题中在汛情面前省政府做出炸坝泄洪决策，对汛情认识比较清楚，但是也面临着风险，符合风险型决策类型。

D项错误，程序化决策又可称规范性决策或常规决策，是指经常出现的，有章可循的决策。它有相对稳定的决策结构，决策主体可以凭借经验或建立的程序，重复使用，因而可以广泛的应用运筹学和电子计算机设施等手段。本题中针对汛情做出的炸坝泄洪决策，不是经常出现有章可循相对稳定的决策，因此不属于程序化决策。

故正确答案为C。

71、本题考查宏观经济。

外汇指的是外币或以外币表示的用于国际间债权债务结算的各种支付手段，但并不是所有外国货币都是自由外汇。一种货币成为自由外汇，必须具备三个特征，即所谓的外汇三性：①外币性；②可兑换性；③普遍接受性。

A项错误，一种货币要成为外汇，必须被各国所普遍接受和运用，应该具备普遍接受性。

B项正确，普遍接受性，即一种货币要成为外汇，必须被各国所普遍接受和运用。

C项正确，可兑换性，即一种货币要成为外汇，还必须能够自由兑换成其他货币表示的资产或支付手段。

D项正确，外币性，即外汇首先必须以外国货币表示。

本题为选非题，故正确答案为A。

72、本题考查宏观经济。

恩格尔系数是食品支出总额占消费支出总额的比重，是衡量一个家庭或一个国家富裕程度的主要标准之一。恩格尔系数较高，表明该国家（地区）较穷，居民生活水平较低；恩格尔系数较低，表明该国家（地区）较富裕，居民生活水平较高。恩格尔系数达59%以上为贫困，50%—59%为温饱，40%—50%为小康，30%—40%为富裕，低于30%为最富裕。

A项错误，恩格尔系数高说明生活水平低，甲市恩格尔系数略高于乙市，生活水平略低于乙市。

B项正确，恩格尔系数低说明生活水平高，乙市恩格尔系数略低于甲市，生活水平略高于甲市。

C项、D项错误，恩格尔系数是生活水平指标，不能用恩格尔系数大小判别收入水平高低，收入水平可以用人均国民收入，即一个国家在一定时期（通常为1年）内按人口平均计算的国民收入占有量来评估。

故正确答案为B。

73、本题考查宏观经济。

财政赤字是指一国政府在每一财政年度开始之初，会制定一个当年的财政预算方案，若实际执行结果支出大于收入，为财政赤字。

转移支付是现代市场经济条件下国家建立的一种财政支付制度。大致有三种方式：（1）广义的财政转移支付，指整个社会经济活动中的非交换支出，即各经济单位相互之间不以取得商品或劳务作为补偿的支出。（2）狭义的财政转移支付，指财政转给个人和其他单位的费用。（3）以均等化为目标的政府间财政转移支付。

故正确答案为 C。

74、本题考查时事政治。

根据国务院印发《全国主体功能区规划》，我国国土空间分为以下主体功能区：按开发方式，分为优化开发区域、重点开发区域、限制开发区域和禁止开发区域。

该《规划》中将呼包鄂榆地区列入国家层面的重点开发区域。呼包鄂榆地区位于全国“两横三纵”城市化战略格局中包昆通道纵轴的北端，包括内蒙古自治区呼和浩特、包头、鄂尔多斯和陕西省榆林的部分地区。该区域的功能定位是：全国重要的能源、煤化工基地、农畜产品加工基地和稀土新材料产业基地，北方地区重要的冶金和装备制造业基地。

故正确答案为 B。

75、本题考查人文历史。

王维，字摩诘，河东人。名和字均取自于《维摩诘经》，维摩诘是佛门弟子。王维多才多艺，工诗善画，兼通音乐，书法也有很深的造诣。苏轼评论他的诗画说：“味摩诘之诗，诗中有画；观摩诘之画，画中有诗。”

王维的诗歌受佛教影响是很显著的，早在生前，就得到“当代诗匠，又精禅理”的赞誉。后来，更得到“诗佛”的称号。

故正确答案为 B。

76、本题考查人文历史。

A 项正确，《沉沦》是郁达夫于 20 世纪 20 年代创作的短篇小说，亦是他的代表作。

B 项错误，《边城》是沈从文的代表作，是我国文学史上—部优秀的抒发乡土情怀的中篇小说。

C 项错误，《子夜》，原名《夕阳》，中国现代长篇小说，是茅盾的代表作。

D 项错误，《祝福》是民国时期文学家鲁迅的小说代表作之一，是鲁迅第二部小说集《彷徨》中的第一篇。

故正确答案为 A。

77、本题考查人文历史。

A 项错误，《每周评论》创刊于北京，由陈独秀主编，后由胡适主编。其采取报纸的形式出版发行。它与《新青年》相互补充成为了五四运动时期最重要的报刊之一。《每周评论》前 25 期，一直坚持反对军阀和日本帝国主义的政治鼓动，宣传反封建的文化思想，初步介绍社会主义思想，为“五四”运动作了重要的思想准备。

B 项错误，《时务报》是维新运动时期著名的维新派报纸，是当时维新派最重要的、影响最大的机关报。1896 年 8 月 9 日在上海创刊，由黄遵宪、汪康年、梁启超创办。

C 项错误，《小说月报》为近现代文学期刊，1910 年 7 月创刊于上海，商务印书馆主办印行。创作以小说为主，兼及诗歌、戏剧、散文。

D项正确,《新青年》杂志是新文化运动兴起的标志。宣传民主与科学,提倡新文学反对旧文学,提倡白话文反对文言文,后期开始宣传马克思主义以及马克思主义哲学。《新青年》在五四时期代表了先进文化的前进方向,对中国文化的现代转型的影响巨大而久远。

故正确答案为D。

78、本题考查人文历史。

《新民说》是梁启超在(清)光绪二十八(1902年)年至三十二年(1906年),用“中国之新民”的笔名,发表在《新民从报》上的二十篇政论文章。梁启超所著的《新民说》行文明白晓畅,气势恢弘磅礴,情感充沛丰盈,不仅畅快揭露中国百年不变的国民劣根性,提出了缔造新国民的全新主张。《新民说》所传达出的乐观健康的积极态度和自强不息的奋斗精神也历来为人称道,并成为振奋国人的一股重要力量。

故正确答案为C。

79、本题考查马克思主义哲学。

宋明理学,即为两宋至明代的儒学。虽然是儒学,但同时借鉴了道家、玄学甚至是道教和佛学的思想。理学有广义狭义之分。广义理学就是指宋明以来形成的占主导地位的儒家哲学思想体系,主要包括程朱理学和陆王心学。狭义理学则专指程朱学派。

A项正确,朱熹是宋代“理学”的集大成者,“存天理灭人欲”是朱熹理学思想的重要观点之一。

B项错误,“无知无欲”是老子的思想观点之一,其出自《道德经》:“是以圣人之治,虚其心,实其腹,弱其志,强其骨。常使民无知无欲。使夫智者不敢为也。”

C项错误,“仁者爱人”是孔子的思想。出自《论语·颜渊》:樊迟问仁,子曰:“爱人”。仁是孔子提倡的最高道德,是仁者对他人发自内心的真诚的爱护和关切。

D项错误,心性本净是佛学术语,众生心之本性即是“清净”,其所以“不净”,在于受到客尘(烦恼)污染,故谓“心性本净,客尘所染”。

故正确答案为A。

80、本题考查人文历史。

A项正确,惊蛰是二十四节气中的第三个节气,在每年的3月5日或6日。自惊蛰之后,天气转暖,春雷渐动,是以会惊醒冬天藏伏于土地中的动物,才谓“惊蛰”。题干中“昨夜春雷作”,春雷阵阵,正是惊蛰这个节气的特点。

B项错误,立春是二十四节气中的第一个节气。“立”是“开始”的意思,自秦代以来,中国就一直以立春作为春季的开始。立春是从天文上来划分的,春是温暖,鸟语花香;春是生长,耕耘播种。从立春交节当日一直到立夏前这段期间,都被称为春天。

C项错误,春分是二十四节气中的第四个节气。春分日太阳在赤道上方。这是春季90天的中分点,这一天南北两半球昼夜相等,所以叫春分。

D项错误，雨水是二十四节气中的第二个节气。每年的公历2月18日-20日，太阳黄经达330度时，是二十四节气的雨水。此时，气温回升、冰雪融化、降水增多，故取名为雨水。

故正确答案为A。

81、本题考查人文历史。

题干出自《论语·为政》：“子曰：‘吾十有五而志于学，三十而立，四十而不惑，五十而知天命，六十而耳顺，七十而从心所欲，不逾矩。’”

故正确答案为C。

82、本题考查人文历史。

A项正确，《离思五首》是唐代著名诗人元稹写的一组著名的悼亡绝句。

B项错误，《春江花月夜》是唐代诗人张若虚的作品，收录于《全唐诗》中。

C项正确，《破阵子·为陈同甫赋壮词以寄之》的作者是辛弃疾。辛弃疾，南宋词人，字幼安，号稼轩，汉族，历城（今山东济南）人。

D项正确，《醉花阴·薄雾浓云愁永昼》的作者是李清照。李清照，号易安居士，汉族，山东济南章丘人。宋代女词人，婉约词派代表，有“千古第一才女”之称。所作词，前期多写其悠闲生活，后期多悲叹身世，情调感伤。

本题为选非题，故正确答案为B。

83、本题考查人文历史。

A项错误，孔子是春秋时期思想家、教育家，儒家学派的创始人。孔子的思想核心是“仁”、“礼”，主张“为政以德”。孔子也是著名的教育家，首创私学，主张“有教无类”、“因材施教”、“举一反三”，被后世尊为“万世师表”和“至圣”。

B项错误，墨子，墨家学派的创始人，战国时期著名的思想家、科学家。他代表平民阶层的利益，提出了“兼爱”、“非攻”、“尚贤”、“节用”等观点。墨子还著有《墨经》，记载了小孔成像、光学八条、杠杆原理等知识。

C项错误，庄子是战国时期道家学派的代表人物，在哲学思想上继承和发展了老子“道法自然”的思想观点，主张天人合一和清静无为的思想。他善于把微妙难言的哲理说得引人入胜，代表作品为《庄子》，其中名篇有《逍遥游》、《齐物论》等。

D项正确，老子，春秋末期人，道家学派创始人，与庄子并称老庄。老子思想核心是朴素的辩证法。在政治上，老子主张无为而治、不言之教。“祸兮，福之所倚；福兮，祸之所伏。”出自《老子》（《道德经》），指福与祸相互依存，互相转化。

故正确答案为D。

84、本题考查人文历史。

A项错误，刘禹锡是唐代文学家、诗人，有“诗豪”之称，主要作品有《陋室铭》、《竹枝词》、《杨柳枝词》、《乌衣巷》、《秋词》等。

B项错误，白居易，字乐天，号香山居士，唐代现实主义诗人，与元稹共同倡导新乐府运动，主张“文章合为时而著，歌诗合为事而作。”白居易有《白氏长庆集》传世，代表诗作有《长恨歌》、《卖炭翁》、《琵琶行》等。

C项错误，杜牧，唐代杰出的诗人、散文家，著有《樊川文集》。杜牧的诗歌以七言绝句著称，内容以咏史抒怀为主，与李商隐并称“小李杜”。

D项正确，杜甫，字子美，号少陵野老，唐代伟大的现实主义诗人，后人称其为“诗圣”，代表作有《望岳》、《登高》、《茅屋为秋风所破歌》、《春夜喜雨》、“三吏”（《石壕吏》、《新安吏》和《潼关吏》）和“三别”（《新婚别》、《无家别》和《垂老别》）。“露从今夜白，月是故乡明”出自唐代杜甫的《月夜忆舍弟》。

故正确答案为D。

85、本题考查人文历史。

“陈王昔时宴平乐，斗酒十千恣欢谑”出自唐代李白的《将进酒》。

A项正确，曹植是三国时期著名文学家，建安文学的代表人物之一，代表作有《洛神赋》、《白马篇》等。曹植最后的封地在陈郡，后人称其为“陈王”或“陈思王”。李白作《将进酒》时，借助“陈王”曹植作《名都篇》中“归来宴平乐，美酒斗十千”之句，把酒寄情酣畅淋漓。

B项错误，李煜，南唐最后一位皇帝，代表作有《虞美人·春花秋月何时了》、《浪淘沙·帘外雨潺潺》、《相见欢·无言独上西楼》等。

C项错误，刘邦，汉朝开国皇帝。秦末天下大乱，刘邦在推翻秦朝后被封为汉王。楚汉之争获胜后刘邦称帝建立西汉。刘邦在沛县出生，在沛县做过亭长，又称“沛公”。

D项错误，曹丕，三国时期著名的政治家、文学家，曹魏开国皇帝。曹丕的《燕歌行》是现存最早最完整的一首七言诗。曹丕与其父曹操和弟曹植，并称“建安三曹”。

故正确答案为A。

86、本题考查人文历史。

A项正确，行书是介于楷书、草书之间的一种字体，是为弥补楷书的书写速度太慢和草书的难于辨认而产生的，实际是楷书的草化或草书的楷化。

B项正确，《孔雀东南飞》是我国文学史上第一部长篇叙事诗，也是乐府诗发展史上的高峰之作，与南北朝时期的《木兰辞》并称“乐府双璧”。

C项正确，元曲四大家指关汉卿、白朴、马致远、郑光祖四位元代杂剧作家。四者代表了元代不同时期不同流派杂剧创作的成就。

D项错误，扬州八怪，是清康熙中期至乾隆末年活跃于扬州地区的一批风格相近的书画家总称，也常称其为“扬州画派”。“扬州八怪”并非指八个固定的人，“八”是约数。较为公认有：金农、郑燮（郑板桥）、黄慎、李鱣、李方膺、汪士慎、罗聘、高翔等。扬州八怪之首金农是钱塘（今浙江杭州）人，郑燮（郑板桥）是江苏兴化人，黄慎是福建宁化人，均非出生于扬州地区。题干的说法“出生于扬州地区”有误，应为“活跃于扬州地区”。

本题为选非题，故正确答案为D。

87、本题考查人文历史。

A项错误，莎士比亚，英国文学史上最杰出的戏剧家，文艺复兴时期最重要、最伟大的作家之一。代表作有《罗密欧与朱丽叶》、《哈姆雷特》、《李尔王》、《麦克白》、《奥赛罗》、《威尼斯商人》等。

B项正确，易卜生，挪威戏剧家，欧洲近代戏剧的创始人，代表作品有《彼尔·京特》、《玩偶之家》、《群鬼》、《人民公敌》等，其中戏剧《玩偶之家》，通过描写女主人公娜拉的感情历程，暴露了男权社会与妇女解放之间的矛盾冲突，进而向资产阶级社会的宗教、法律、道德提出挑战，激励人们尤其是妇女为挣脱传统观念的束缚，为争取自由平等而斗争。

C项错误，王尔德，19世纪英国最伟大的作家与艺术家之一，唯美主义代表人物，以其剧作、诗歌、童话和小说闻名，代表作有《道林·格雷的画像》、《莎乐美》、《快乐王子》、《夜莺与玫瑰》、《自私的巨人》等。

D项错误，契诃夫，俄国19世纪末批判现实主义艺术大师，杰出的剧作家，代表作有《套中人》、《小公务员之死》、《变色龙》等，与法国作家莫泊桑和美国作家欧·亨利并称为“世界三大短篇小说家”。

故正确答案为B。

88、本题考查人文历史。

《神曲》是意大利诗人但丁在欧洲文艺复兴时期创作的长诗。作者通过与地狱、炼狱以及天堂中各种著名人物的对话，反映出中古文化领域的成就和一些重大的问题，表达了执着地追求真理的思想，从中也可窥见文艺复兴时期人文主义思想的曙光。全诗分为《地狱》、《炼狱》和《天堂》三部分，对欧洲后世的诗歌创作有深远的影响。

故正确答案为D。

89、本题考查人文历史。

《红与黑》是法国作家司汤达创作的长篇小说，是19世纪欧洲批判现实主义文学的奠基作品。小说围绕主人公于连个人奋斗的经历与最终失败，抨击了复辟王朝时期贵族的反动，教会的黑暗和资产阶级新贵的卑鄙庸俗、利欲熏心。

A项错误，浪漫主义文学产生于18世纪末，在19世纪上半叶达到繁荣时期，主张以现实为基础，用热情奔放的语言、绚丽多彩的想象和直白夸张的表现手法，抒发对理想世界的追求。

B项正确，现实主义文学是西欧资本主义制度确立和发展时期的产物，提倡客观地、冷静地观察现实生活，按照生活的本来样式精确细腻地加以描写，力求真实地再现典型环境中的典型人物。《红与黑》被称为19世纪现实主义文学的奠基之作。

C项错误，象征主义文学在题材上侧重描写个人内心感受，极少涉及广阔的社会题材；在艺术方法上强调用有质感的形象和暗示、烘托、对比、联想的方法来创作。

D项错误，现代主义文学主张提倡从人的心理感受出发，表现生活对人的压抑和扭曲。现代主义文学公认的开山鼻祖是塞万提斯的《堂吉珂德》和福楼拜的《情感教育》；奥地利作家卡夫卡、法国作家普鲁斯特、爱尔兰作家詹姆斯·乔伊斯并称为西方现代主义文学的先驱和大师。

故正确答案为B。

90、本题考查人文历史。

A项正确，《悲惨世界》是法国作家雨果创作的长篇小说，小说围绕主人公冉·阿让的个人经历，描绘了1815年拿破仑惨败滑铁卢到七月王朝初期的法国社会生活，反映了资本主义社会贫苦阶层的悲惨命运。

B项正确，《羊脂球》是法国作家莫泊桑创作的中篇小说。小说以普法战争为背景，以一个羞于委身敌寇的妓女做对照，淋漓尽致地刻画出只顾私利而不顾民族尊严的贵族资产者们的寡义廉耻。

C项正确，《罪与罚》是俄国作家陀思妥耶夫斯基创作的长篇小说，小说描写穷大学生拉斯柯尔尼科夫为生计所迫，杀死放高利贷的老太婆阿廖娜和她的无辜妹妹丽扎韦塔。经历了一场内心痛苦的忏悔后，他最终投案自首，被判流放西伯利亚。作品着重刻画主人公犯罪后的心理变化，揭示俄国下层人民的苦难生活。

D项错误，《威尼斯商人》是英国戏剧家莎士比亚创作的一部具有讽刺性的戏剧。剧本反映了资本主义早期商业资产阶级与高利贷者之间的矛盾，表现了作者对资产阶级社会中金钱、法律和宗教等问题的人文主义思想。

本题为选非题，故正确答案为D。

91、本题考查人文历史。

“文房四宝”，即笔、墨、纸、砚，是指中国独有的书法绘画工具（书画用具）。四宝以湖笔（浙江湖州）、徽墨（安徽黄山、宣城）、宣纸（安徽宣城泾县）、端砚（广东肇庆）最为著名。

故正确答案为C。

92、本题考查人文历史。

A项错误，《齐民要术》是南北朝时期贾思勰所著的一部综合性农学著作，是中国现存最早的、最完整的农书。该书系统地总结了六世纪以前黄河中下游地区劳动人民农牧业生产经验、食品的加工与贮藏以及治荒的方法，被誉为“中国古代农业百科全书”。

B项正确，明朝宋应星所著的《天工开物》是世界上第一部关于农业和手工业生产的综合性著作。该书对中国古代的各项技术进行了系统地总结，是一部百科全书式的著作，外国学者称它为“中国17世纪的工艺百科全书”。

C项错误，《农政全书》作者徐光启，成书于明代。该书是一本农学专著，基本上囊括了中国古代农业生产和人民生活的各个方面，按内容大致上可分为农政措施和农业技术两部分，贯穿了徐光启的治国治民的“农政”思想。

D项错误，《千金要方》又称《备急千金要方》，唐朝孙思邈所著，是中国古代中药学经典著作之一，该书集唐代以前诊治经验之大成，对后世医家影响极大。

故正确答案为B。

93、本题考查人文历史。

A项错误，白色脸表现奸诈多疑，如：《三国戏》里的曹操、《打严嵩》中的严嵩。

B项错误，京剧中无直接表现胆小懦弱的脸谱。

C项错误，蓝色脸表现性格刚直，桀骜不驯，如：《上天台》中的马武，《连环套》里的窦尔墩。

D项正确，红色脸象征忠义、耿直、有血性，如：《三国戏》里的关羽、《斩经堂》里的吴汉。

故正确答案为D。

94、本题考查人文历史。

A项错误，吴道子（约680年—759年），又名道玄，唐代著名画家，画史尊称画圣。

B项正确，齐白石（1864—1957年），原名纯芝，字渭青，号兰亭，后改名璜，字濒生，号白石、白石山翁、老萍、饿叟、借山吟馆主者、寄萍堂上老人、三百石印富翁，近现代中国绘画大师，世界文化名人。

C项错误，金农（1687年—1763年），字寿门、司农、吉金，号冬心先生、稽留山民、曲江外史、昔耶居士、寿道士等，因其人生历经康熙、雍正、乾隆三朝，所以自封“三朝老民”的闲号，清代书画家，扬州八怪之首。

D项错误，唐伯虎（1470年—1524年），号六如居士、桃花庵主、鲁国唐生、逃禅仙吏等，南直隶苏州府吴县人。明代著名画家、书法家、诗人。

故正确答案为B。

95、本题考查人文历史。

五禽戏，是通过模仿虎，鹿，熊，猿，鸟（鹤）五种动物的动作，以保健强身的一种气功功法。中国古代医家华佗在前人的基础上创造的，故又称华佗五禽戏。五禽戏能治病养生，强壮身体。

故正确答案为B。

96、本题考查人文历史。

“钟山风雨起苍黄，百万雄师过大江。”出自毛泽东同志于一九四九年四月所写的诗《七律·人民解放军占领南京》。首句诗中的“钟山”指的就是南京，之所以称南京为钟山，是因为钟山历来被认为是南京地区群山之首，是南京城市的源头，是南京文化的根。

故正确答案为B。

97、本题考查人文历史。

《汉书》，又称《前汉书》，是中国第一部纪传体断代史，“二十四史”之一。由东汉史学家班固编撰，前后历时二十余年，于建初年中基本修成，后唐朝颜师古为之释注。《汉书》是继《史记》之后中国古代又一部重要史书，与《史记》、《后汉书》、《三国志》并称为“前四史”。《汉书》全书主要记述了上起西汉的汉高祖元年（公元前206年），下至新朝王莽地皇四年（公元23年）共230年的史事。《汉书》包括本纪十二篇，表八篇，志十篇，传七十篇，共一百篇，后人划分为一百二十卷，全书共八十万字。

故正确答案为B。

98、本题考查人文历史。

A项正确，工部为管理全国工程事务的机关。职掌土木兴建之制，器物利用之式，渠堰疏降之法，陵寝供亿之典。凡全国之土木、水利工程，机器制造工程（包括军器、军火、军用器物等），矿冶、纺织等官办工业无不综理，并主管一部分金融货币和统一度量衡。

B项错误，吏部为管理文职官员的机关，掌品秩铨选之制，考课黜陟之方，封授策赏之典，定籍终制之法等。

C项错误，户部掌全国疆土、田地、户籍、赋税、俸饷及一切财政事宜。

D项错误，礼部掌典礼事务与学校、科举之事。考吉、嘉、军、宾、凶五礼之用；管理全国学校事务及科举考试及藩属和外国之往来事。

故正确答案为A。

99、本题考查人文历史。

A项正确，纸上谈兵出自《史记·廉颇蔺相如列传》，指战国时期赵括没有实战经验，只会纸上谈兵，最终失败而身首异处，后泛指空谈理论不能解决问题。

B项正确，暗度陈仓出自《史记·卷八·高祖本纪》，汉人韩信登坛拜将后，将出兵攻打项羽，表面上公开派人修筑栈道，暗中却由陈仓出兵，进而平定三秦。后比喻出其不意、从旁突击的战略或暗中进行的活动。

C项正确，乐不思蜀出自《三国志·蜀书·后主传》，原意指蜀后主刘禅甘心为虏不思复国。后比喻在新环境中得到乐趣，不再想回到原来环境中去。

D项错误，指鹿为马出自《史记·秦始皇本纪》，赵高想要叛乱（篡夺秦朝的政权），恐怕各位大臣不听从他，就先设下圈套设法试探。于是带来一只鹿献给秦二世，说这是一匹马。后比喻故意颠倒黑白，混淆是非。

本题为选非题，故正确答案为D。

100、本题考查人文历史。

A 项错误，赤壁之战，是指东汉末年，孙权、刘备联军于建安十三年（208 年）在长江赤壁（今湖北省赤壁市西北）一带大破曹操大军的战役。这是中国历史上以少胜多、以弱胜强的著名战役之一。

B 项错误，安史之乱是中国唐代玄宗末年至代宗初年（755 年至 763 年）由唐朝将领安禄山与史思明背叛唐朝后发动的战争，是同唐朝争夺统治权的内战，为唐由盛而衰的转折点。

C 项错误，陈桥兵变又称陈桥驿兵变，是赵匡胤发动的取代后周，建立宋朝的兵变事件，此典故又称黄袍加身。

D 项正确，土木之变亦称土木堡之变、土木之祸，指发生于明朝正统十四年（1449 年）明英宗朱祁镇北征瓦剌兵败并且被俘的事变。

故正确答案为 D。

101、本题考查人文历史。

战国七雄，战国时期七个最强大的诸侯国的统称，经过春秋时期旷日持久的争霸战争，周王朝境内的诸侯国数量大大减少，周王室名义上为天下共主，实际上已形同灭亡，诸侯国互相攻伐，战争不断。三家分晋后，赵国、魏国、韩国跻身强国之列，又有田氏代齐，战国七雄的格局正式形成。七国分别是：秦国、楚国、齐国、燕国、赵国、魏国、韩国。

本题为选非题，故正确答案为 D。

102、本题考查人文历史。

A 项错误，九品中正制，又称九品官人法，是魏晋南北朝时期重要的选官制度，是魏文帝曹丕采纳吏部尚书陈群的意见，于黄初元年（220 年）命其制定的制度。此制至西晋渐趋完备，南北朝时又有所变化。

B 项正确，科举制，又称科举、科举制度，是中国古代通过考试选拔官吏的制度。科举制开始于隋文帝开皇七年（公元 587 年），直至清光绪三十一年（1905 年）举行最后一科进士考试为止，前后经历一千三百余年，成为中国古代延续时间最长的选拔人才的办法。

C 项错误，中国古代无举荐制的选官方式，只有察举制。

D 项错误，魏国变法最早，提出“食有劳而禄有功”，不再以“亲、故”而以“功劳”作为赏赐的标准，实际上已经具有了军功爵制的性质。秦是推行军功爵制最彻底的国家，秦的军功爵制最典型，对当时和后世的影响也最大。

故正确答案为 B。

103、本题考查人文历史。

A 项错误，公元前 361 年，战国时期的魏惠王迁都大梁，这是开封有明确历史记载的第一次建都，五代时期的后梁、后晋、后汉、后周，北宋和金相继在此定都。特别是北宋时期，开封是当时世界第一大都会，孕育了上承汉唐、下启明清、影响深远的“宋文化”。

B项错误，北京为五朝帝都，也就是辽、金、元、明、清的首都。

C项错误，西安古称长安，位于中国内陆腹地黄河流域中部关中盆地，是中华民族和东方文明的发源地之一。早在100万年前，蓝田古人类就在这里建造了聚落；7000年前的仰韶文化时期，这里已经出现了城垣雏形。西安有1100多年的国都史，先后有西周、秦、西汉、东汉、新、西晋（愍帝）、前赵、前秦、后秦、西魏、北周、隋、唐13个王朝在此建都。

D项正确，洛阳是一座底蕴深厚、名重古今的历史文化名城。作为华夏文明的重要发祥地、丝绸之路的东方起点，历史上先后有13个王朝在洛阳建都，是我国建都最早、历时最长、朝代最多的都城。拥有1500多年建都史。洛阳是夏王朝立国和活动的中心地域，太康、仲康、帝桀皆以斟鄩（今偃师二里头）为都。

故正确答案为D。

104、本题考查人文历史。

《南京条约》又称《江宁条约》，是中国近代史上与外国签订的第一个丧权辱国的不平等条约。涉及割地、赔款、五口通商和税款协商。《南京条约》规定，清朝政府开放广州、厦门、福州、宁波、上海五处为通商口岸。天津不属于《南京条约》中被迫开放的通商口岸。

本题为选非题，故正确答案为D。

105、本题考查中共党史。

A项错误，古田会议，是中国工农红军第四军在1929年12月28日至29日在福建省上杭县古田村召开的第九次党的代表大会。会议总结了红四军成立以来军队建设方面的经验教训，确立了人民军队建设的基本原则，古田会议因此成为军队建设的伟大纲领及重要里程碑。

B项错误，瓦窑堡会议于1935年12月在陕北瓦窑堡召开，会议分析了华北事变后国内阶级关系的新变化，讨论了抗日民族统一战线、国防政府和抗日联军等问题，批判了党内长期存在着的“左”倾关门主义，制定了抗日民族统一战线的策略方针，确定了建立抗日民族统一战线的政策，为党领导全国人民迎接伟大的抗日战争奠定了政治基础。

C项正确，遵义会议是指1935年1月中国共产党在贵州遵义召开的会议。会议纠正了博古、李德等人在军事指挥上的错误，是中国共产党第一次独立运用马克思列宁主义的路线、方针政策解决问题的会议。这次会议初步确立了以毛泽东为代表的马克思主义的正确路线在中共中央的领导地位，是中国共产党历史上一个生死攸关的转折点。

D项错误，1937年8月22日至25日，中共中央政治局在陕北洛川县冯家村召开了扩大会议，即洛川会议。会议决定把党的工作重心放在战区和敌后，在敌后放手发动群众，开展独立自主的游击战争，开辟敌后战场，建立敌后抗日根据地。

故正确答案为C。

106、本题考查人文历史。

A 项错误，“废井田，开阡陌”为商鞅变法的重要内容。“废井田”是废除井田制度，确立了土地私有制。“开阡陌”是允许人们开垦无主荒地，土地可以自由买卖。

B 项错误，均田令是北魏孝文帝改革的一项开创性措施。鉴于北方多年战乱，人民流离失所，田地大量荒芜，北魏政府把掌握的土地分配给农民，农民向政府交纳租税，并承担一定的徭役和兵役。

C 项错误，青苗法，亦称“常平新法”，是中国宋朝王安石变法的措施之一。

D 项正确，“一条鞭法”是明代嘉靖时期确立的赋税及徭役制度，由桂萼在嘉靖十年（1530）提出，之后张居正于万历九年（1581）推广到全国。新法规定：把各州县的田赋、徭役以及其他杂征总为一条，合并征收银两，按亩折算缴纳。这样大大简化了税制，方便征收税款。

故正确答案为 D。

107、本题考查国情省情。

A 项正确，国内主要有四大胡杨林观赏区，分别是：新疆木垒胡杨林、新疆塔里木轮台胡杨林、青海格尔木胡杨林和内蒙古阿拉善额济纳旗胡杨林。

B 项正确，满洲里口岸位于内蒙古呼伦贝尔，是第一欧亚大陆桥的交通要冲，是中国通往俄罗斯等独联体国家和欧洲各国重要的国际大通道，也是中国最大的陆路口岸，承担着中俄贸易 65% 以上的陆路运输任务。满洲里口岸是中国沿边口岸中唯一的公、铁、空三位一体的国际口岸，也是唯一实行 24 小时通关的陆路口岸。

C 项错误，呼伦湖又名呼伦池、达赉湖、达赉诺尔，是内蒙古第一大湖、东北地区第一大湖、中国第五大湖、第四大淡水湖。我国最大的咸水湖是青海湖，最大的淡水湖是鄱阳湖。

D 项正确，元上都遗址位于内蒙古自治区锡林郭勒盟正蓝旗草原，2012 年被列入《世界遗产名录》。贝子庙，汉名崇善寺，是内蒙古四大庙宇之一，位于锡林郭勒盟锡林浩特市北部的“额尔敦陶力盖”敖包南坡下。

本题为选非题，故正确答案为 C。

108、本题考查科技。

根据国务院 2010 年批准的《长江三角洲地区区域规划》，长江三角洲包括上海市、江苏省和浙江省，区域面积 21.07 万平方公里。

A 项错误，颐和园位于北京，周庄位于苏州，颐和园不属于长江三角洲的旅游资源。

B 项错误，日月潭位于台湾，太湖位于长江三角洲的南缘，日月潭不属于长江三角洲的旅游资源。

C 项正确，苏州园林位于苏州，杭州西湖位于杭州，均属于长江三角洲的地理范畴。

D 项错误，圆明园位于北京，明孝陵位于南京，圆明园不属于长江三角洲的旅游资源。

故正确答案为 C。

109、本题考查科技。

渤海是我国最北端的海域，被山东半岛、辽东半岛和华北平原环绕，仅东部以渤海海峡与黄海相通，是一个半封闭的大陆架浅海，海水平均深度约 18 米，面积约 7.7 万平方千米。

黄海位于我国大陆与朝鲜半岛之间，北在鸭绿江口，南以长江口北角到韩国济州岛的西南角连线与东海分隔，西北以辽东半岛南端的老铁山角到山东半岛北岸的蓬莱角连线与渤海分隔，为一半封闭的浅海，海水平均深度约 44 米，面积约 38 万平方千米。

东海位于中国大陆与台湾岛以及日本九州岛和琉球群岛之间，北与黄海相连，南以广东省南澳岛到台湾岛南端连线与南海分隔，是一个比较开阔的边缘海，海水平均深度约 370 米，面积约 77 万平方千米。

南海位于中国南部，南接大巽他群岛的加里曼丹岛，东邻菲律宾群岛，西面是中南半岛和马来半岛。南海海域辽阔，海水平均深度约 1212 米，最深达到 5559 米，面积约 350 万平方千米。

故我国四大海域从北到南依次为渤海-黄海-东海-南海。

故正确答案为 A。

110、本题考查科技。

世界上的三大地震带包括：环太平洋地震带、欧亚地震带、海岭地震带。

环太平洋地震带是一个围绕太平洋经常发生地震和火山爆发的地区，有一连串海沟、列岛和火山、板块移动剧烈。它像一个巨大的环，围绕着太平洋分布，沿北美洲北太平洋东岸的美国阿拉斯加向南，经北美洲西部地区，到达南美洲的哥伦比亚、秘鲁和智利，然后从智利转向西，穿过太平洋抵达大洋洲东边界附近，在新西兰东部海域折向北，再经斐济、印度尼西亚、菲律宾，中国台湾省、琉球群岛、日本列岛、千岛群岛、堪察加半岛、阿留申群岛，回到美国的阿拉斯加，环绕太平洋一周，也把大陆和海洋分隔开来。

欧亚地震带又称地中海-喜马拉雅地震带，主要分布于欧亚大陆，从印度尼西亚开始，经中南半岛西部和我国的云、贵、川、青、藏地区，以及印度、巴基斯坦、尼泊尔、阿富汗、伊朗、土耳其到地中海北岸，一直还伸到大西洋的亚速尔群岛。

海岭地震带分布在大洋中脊轴部或中央裂谷，也分布在脊轴之间的断裂带活动段落，它们构成大洋中脊地震带。

秘鲁、新西兰、菲律宾均位于环太平洋地震带，并且受地震影响较大。加拿大仅有西部少数地区位于环太平洋地震带，大片国土没有在地震带上。

本题为选非题，故正确答案为 A。

111、本题考查科技。

巴拿马运河位于中美洲国家巴拿马，横穿巴拿马地峡，连接太平洋和大西洋，是重要的航运要道，被誉为世界七大工程奇迹之一的“世界桥梁”。

故正确答案为 C。

112、本题考查科技。

A 项错误，大同市是山西省省域副中心城市，山西省第二大城市，扼晋、冀、内蒙之咽喉要道，是历代兵家必争之地，有“北方锁钥”之称。大同是中国最大的煤炭能源基地之一，国家重化工能源基地，素有“凤凰城”和“中国煤都”之称。

B 项错误，大余县位于江西省西南端，县境西北部山脉受燕山期地质构造运动的影响，形成全世界著名的钨矿床，是享誉全球的“世界钨都”。

C 项错误，大庆市，别称油城、百湖之城，是黑龙江省省域副中心城市，哈长城市群区域中心城市，是中国最大的石油石化基地，素有“天然百湖之城，绿色油化之都”之称。

D 项正确，白云鄂博矿区属内蒙古自治区包头市所辖，蕴藏着占世界已探明总储量^{41%}以上的稀土矿物及铁、铌、锰、磷、萤石等 175 种矿产资源，是享誉世界的“稀土之都”。

故正确答案为 D。

113、本题考查国情省情。

“阶梯水价”是对使用自来水实行分类计量收费和超定额累进加价制的俗称。阶梯式计量水价将水价分为两段或者多段，每一分段都有一个保持不变的单位水价，但是单位水价会随着耗水量分段而增加。

2014 年国家下发了《关于加快建立完善城镇居民用水阶梯价格制度的指导意见》，提出建立完善居民阶梯水价制度，要以保障居民基本生活用水需求为前提，以改革居民用水计价方式为抓手，通过健全制度、落实责任、加大投入、完善保障等措施，充分发挥阶梯价格机制的调节作用，促进节约用水，提高水资源利用效率。“阶梯水价”充分发挥了市场、价格因素在水资源配置、水需求调节等方面的作用，拓展了水价上调的空间，增强了企业和居民的节水意识，避免了水资源的浪费。

故正确答案为 C。

114、本题考查科技。

A 项错误，海水潮汐是沿海地区的一种自然现象，指海水在月球和太阳引潮力作用下所产生的周期性的升降、涨落与进退运动，与地球引力无关。

B 项正确，5G 是第五代移动通信及其技术的简称，是最新一代蜂窝移动通信技术，也是继 4G、3G 和 2G 系统之后的延伸。5G 的性能目标是高数据速率、减少延迟、节省能源、降低成本、提高系统容量和大规模设备连接。

C 项正确，热辐射，是热量传递的三种方式之一（另两种为热传导和热对流），是指物体由于具有温度而辐射电磁波的现象。一切温度高于绝对零度的物体都能产生热辐射，温度愈高，辐射出的总能量就愈大。由于电磁波的传播无需任何介质，所以热辐射也是在真空中唯一的传热方式。

D 项正确，锂是一种银白色的金属元素，质软，是密度最小的金属。主要用于原子反应堆、制轻合金及电池等。因其在能源界的广泛应用，被誉为“21 世纪的能源金属”和“高能金属”。

本题为选非题，故正确答案为 A。

115、本题考查科技。

A项正确，贫血是指全身循环血液中红细胞总量减少，低于正常范围下限的一种常见的临床症状。由于红细胞容量测定较复杂，临床上常以血红蛋白（Hb）浓度来代替。

B项正确，药物过敏反应是由药物引起的过敏反应，是药物不良反应中的一种特殊类型，与人的特异性过敏体质相关，仅见于少数人。发生药物过敏时，首先多喝些温开水，加强排泄，以促进体内药物的排出。

C项正确，人体内部的温度称体温。正常体温根据测试部位的不同，体温的正常值稍有差异。临床上通常用口腔温度、直肠温度和腋窝温度来代表体温。

D项错误，骨密度全称是骨骼矿物质密度，是骨骼强度的一个重要指标，是反映骨质疏松程度，预测骨折危险性的重要依据。同年龄组不同性别有差异，女性低于男性。同一性别随年龄增长发生相应的变化，人体骨密度在达到高峰值后会逐年下降，女性尤为显著。

本题为选非题，故正确答案为D。

116、本题考查人文历史。

炎黄子孙，也称黄炎子孙，黄帝子孙，是华夏民族的自称，也是中华民族的代名词。炎指的是炎帝，黄指的是黄帝。

语出《国语·周语下》：“皇天嘉之，祚以天下，赐姓曰‘姁’、氏曰‘有夏’，谓其能以嘉祉殷富生物也。祚四岳国，命以侯伯，赐姓曰‘姜’、氏曰‘有吕’，谓其能为禹股肱心膂，以养物丰民人也。……唯有嘉功，以命姓受祀，迄于天下，及其失之也，必有悖淫之心间之。故亡其氏姓，踏毙不振；绝后无主，湮替隶圉。夫亡者岂絜无宠？皆黄、炎之后也。”

故正确答案为C。

117、本题考查科技。

根据物体热胀冷缩的原理，冷水的密度大，热水体积膨胀后密度会减少。因此，相同体积的热水和冷水相比较，冷水会重一些。

故正确答案为C。

118、本题考查科技。

纯净物是指由一种单质或一种化合物组成的聚合物，组成固定，有固定的物理性质和化学性质的物质，有专门的化学符号，能用一个化学式表示。

A项正确，“冰水混合物”中的冰和水虽然状态不同，但都是由水分子组成的，属于纯净物。

B项错误，空气是指地球大气层中的气体混合，是由78%的氮气、21%氧气、0.94%的稀有气体（氦、氖、氩、氪、氙、氡），0.03%的二氧化碳、0.03%的其他物质（如水蒸气、杂质等）组成的混合物。

C项错误，稀盐酸即质量分数低于20%的盐酸，是氯化氢的水溶液，属于混合物。

D项错误，海水中包含了大量的化学物质和金属离子，属于混合物。

故正确答案为A。

119、本题考查时事政治。

《中国共产党巡视工作条例》第二十七条规定：“被巡视党组织收到巡视组反馈意见后，应当认真整改落实，并于2个月内将整改情况报告和主要负责人组织落实情况报告，报送巡视工作领导小组办公室。被巡视党组织主要负责人为落实整改工作的第一责任人。”

故正确答案为D。

120、本题考查公文的基本知识。

《党政机关公文处理工作条例》第九条第十二项规定：“（十二）成文日期。署会议通过或者发文机关负责人签发的日期。联合行文时，署最后签发机关负责人签发的日期。”因此一般来说，公文生效的时间是公文签发时间。

故正确答案为C。

121、本题考查公文的基本知识。

公文的法定作者是指依据宪法和其他有关法律、章程、规定成立的并能以自己的名义行使法定的权力和担负一定的职能、义务的机关、组织或代表某个团体以及个人。公文是由法定的作者制成和发布的。大多数公文都是以依法成立的机关的名义制发，少数公文以国家机关的法定代表人的名义制发。需要注意的是公文一般由秘书或业务部门人员起草，但负责撰写公文文稿的作者，只是代言人，并不是法定作者。

本题为选非题，故正确答案为A。

122、本题考查计算机基础知识。

A项错误，系统软件是指控制和协调计算机及外部设备，支持应用软件开发和运行的系统，是无需用户干预的各种程序的集合，主要功能是调度，监控和维护计算机系统；负责管理计算机系统中各种独立的硬件，使得它们可以协调工作。

B项正确，应用软件是用户可以使用的各种程序设计语言，以及用各种程序设计语言编制的应用程序的集合。应用软件是为满足用户不同领域、不同问题的应用需求而提供的软件。它可以拓宽计算机系统的应用领域，放大硬件的功能。因此传输公文使用专门的办公自动软件的是应用软件。

C项错误，制图软件是用来作图的软件，通常是指计算机用于绘图的一组程序，软件程序按功能可分为三类，并且程序的设计有一定的准则，常用的绘图软件有很多，例如Photoshop、Adobe image、AutoCAD等。

D项错误，编辑软件具有编辑功能的程序。它能把存在计算机中的源程序显示在屏幕上，然后根据需要需要进行增加、删除、替换和联结等操作。

故正确答案为B。

123、本题考查中国特色社会主义理论体系。

A 项正确，人民民主是中国共产党始终高举的光辉旗帜。在庆祝全国人民代表大会成立 60 周年大会上，习近平总书记深刻指出：“人民民主是社会主义的生命。没有民主就没有社会主义，就没有社会主义的现代化，就没有中华民族伟大复兴。”

B 项正确，我国的人民民主专政是新型的民主和新型的专政的统一，对广大人民实行民主，只对极少数敌对分子实行专政，真正实现了大多数人的统治，其本质是人民当家作主。

C 项正确，社会主义协商民主是我国人民民主的重要形式，它的实质是为广大人民群众提供广阔的参与政治和社会公共管理的平台。协商民主的自由平等性、广泛参与性、合法合理性和多元性等都真正体现了人民民主的实质，实现了人民民主价值的回归。

D 项错误，在我国，人民代表大会制度是保证中国人民当家作主的根本政治制度，是中国特色社会主义制度的重要组成部分。中国共产党领导的多党合作和政治协商制度是我国的一项基本政治制度，是具有中国特色的政党制度。

故正确答案为 ABC。

124、本题考查时事政治。

《党政领导干部选拔任用工作条例》第二条规定：“选拔任用党政领导干部，必须坚持下列原则：（一）党管干部；（二）德才兼备、以德为先，五湖四海、任人唯贤；（三）事业为上、人岗相适、人事相宜；（四）公道正派、注重实绩、群众公认；（五）民主集中制；（六）依法依规办事。”

故正确答案为 ABCD。

125、本题考查马克思主义哲学。

唯物辩证法的矛盾是指事物之间或事物内部诸要素之间既对立又统一的关系。矛盾的基本属性是同一性和斗争性。

A、B 项错误，绝对性和相对性是真理的两种基本属性，并非矛盾的基本属性。

C 项正确，矛盾的斗争性是指矛盾双方的相互排斥、相互冲突、相互否定、相互离异的趋势。

D 项正确，矛盾的同一性是指矛盾双方的相互依存、相互贯通。相互贯通有多种表现方式，主要的是在一定条件下相互转化或相互渗透。

故正确答案为 CD。

126、本题考查宪法常识。

A 项错误，根据《宪法》第五十六条的规定：“中华人民共和国公民有依照法律纳税的义务。”王某是中华人民共和国公民，应当承担纳税义务。

B 项正确，根据《宪法》第三十四条规定：“中华人民共和国年满十八周岁的公民，不分民族、种族、性别、职业、家庭出身、宗教信仰、教育程度、财产状况、居住期限，都有选举权和被选举权；但是依照法律被剥夺政治权利的人除外。”王某年满十八周岁，是我国公民，有选举权和被选举权。

C项正确，根据《宪法》第四十条规定：“中华人民共和国公民的通信自由和通信秘密受法律的保护。除因国家安全或者追查刑事犯罪的需要，由公安机关或者检察机关依照法律规定的程序对通信进行检查外，任何组织或者个人不得以任何理由侵犯公民的通信自由和通信秘密。”王某的通信自由和通信秘密受法律保护。

D项错误，根据《宪法》第四十五条第一款规定：“中华人民共和国公民在年老、疾病或者丧失劳动能力的情况下，有从国家和社会获得物质帮助的权利。国家发展为公民享受这些权利所需要的社会保险、社会救济和医疗卫生事业。”王某不具有获得物质帮助的法定情形。

故正确答案为BC。

127、本题考查刑法常识。

A项正确、D项错误，《刑法》第二十条规定：“为了使国家、公共利益、本人或者他人的人身、财产和其他权利免受正在进行的不法侵害，而采取的制止不法侵害的行为，对不法侵害人造成损害的，属于正当防卫，不负刑事责任。正当防卫明显超过必要限度造成重大损害的，应当负刑事责任，但是应当减轻或者免除处罚。对正在进行行凶、杀人、抢劫、强奸、绑架以及其他严重危及人身安全的暴力犯罪，采取防卫行为，造成不法侵害人伤亡的，不属于防卫过当，不负刑事责任。”甲持菜刀砍人，乙、丙的人身安全受到不法侵害，进而持警棍等的反击行为属于正当防卫，不负刑事责任。

B项正确，《刑事诉讼法》第十六条规定：“有下列情形之一的，不追究刑事责任，已经追究的，应当撤销案件，或者不起诉，或者终止审理，或者宣告无罪：（一）情节显著轻微、危害不大，不认为是犯罪的；（二）犯罪已过追诉时效期限的；（三）经特赦令免除刑罚的；（四）依照刑法告诉才处理的犯罪，没有告诉或者撤回告诉的；（五）犯罪嫌疑人、被告人死亡的；（六）其他法律规定免于追究刑事责任的。”乙、丙的行为构成正当防卫，不构成犯罪，不承担刑事责任，检察院在审查起诉阶段可以作出不起诉决定。

C项错误，《侵权责任法》第三十条规定：“因正当防卫造成损害的，不承担责任。正当防卫超过必要的限度，造成不应有的损害的，正当防卫人应当承担适当的责任。”本题中，乙、丙的防卫行为没有超过必要限度，不应承担赔偿责任。

故正确答案为AB。

128、本题考查程序法。

A项正确，来源不明的材料属于传来证据，传来证据是指来源于他人转述或传抄等间接途径的第二手事实材料，运用传来证据时，必须证明原件确曾存在过或者此刻仍然存在，来源不明的材料无法得知该材料的真实性，不能作为证据使用。

B项正确，证据的“三性”是指：第一，证据的客观性，这是指诉讼证据必须是能证明案件真实的、不依赖于主观意识而存在的客观事实。第二，证据的关联性，这是指作为证据的事实不仅是一种客观存在，而且它必须是与案件所要查明的事实存在逻辑上的联系，从而能够说明案件事实。第三，证据的合法性，这是指证据必须由当事人按照法定程序提供，或由法定机关、法定人员按照法定的程序调查、收集和审查。

C项正确，在刑事诉讼中，凡是表现为物品、痕迹和以其内容具有证据价值的书面文件，即以实物作为表现形式的证据，是实物证据。物证、书证属于实物证据。

D项错误，《刑事诉讼法》第五十条第二款规定：“证据包括：（一）物证；（二）书证；（三）证人证言；（四）被害人陈述；（五）犯罪嫌疑人、被告人供述和辩解；（六）鉴定意见；（七）勘验、检查、辨认、侦查实验等笔录；（八）视听资料、电子数据。”犯罪嫌疑人的无罪辩解属于证据。

故正确答案为ABC。

129、本题考查微观经济。

弹性理论告诉我们，市场中需求弹性的大小，是由需求量在价格的一定程度的下跌时增加多少以及在价格的一定程度的上涨时减少的多少而决定的。需求的价格弹性表示在一定时期内一种商品的需求量变动对于该商品的价格变动的反应程度。需求弹性受很多因素影响，包括产品的性质，即必需品与奢侈品，一般而言，必需品的需求弹性较小，奢侈品需求弹性大。

A项错误，药品是必需品，在经济衰退时，对药品的影响不会很大，购买的人数影响不大。

B项正确，首饰是奢侈品，在经济衰退时，首饰价格下降程度大，则购买的人会变多。

C项错误、D项正确，经济衰退时，在餐馆吃饭相当于是奢侈品，富有弹性，在家吃饭是必需品，价格不会有太大波动，在餐馆吃饭比在家里吃饭支出要少的多，故在餐馆吃饭人会变多。

本题为选非题，故正确答案为AC。

130、本题考查宏观经济。

世界贸易组织与世界银行、国际货币基金组织一起，并称为当今世界经济体制的“三大支柱”。亚太经合组织不是世界性的。

故正确答案为ABC。

131、本题考查管理学基本原理。

十四届三中全会审议并通过《中共中央关于建立社会主义市场经济体制若干问题的决定》，《决定》指出：“建立适应市场经济要求，产权清晰、权责明确、政企分开、管理科学的现代企业制度。”

A项正确，产权清晰是现代企业制度的基本特征。产权清晰，就是实现了股东所有权（出资者）和法人财产权的分离。也就是说，财产所有者不再亲自经营自己的财产，而是将财产委托给公司法人代表经营。产权清晰是建立现代企业制度的核心和基础。

B项正确，权责明确是现代企业制度的基本特征。权责明确，是指合理区分和确定企业所有者、经营者和劳动者各自的权利和责任。所有者、经营者、劳动者在企业中的地位 and 作用是不同的，因此他们的权利和责任也是不同的。

C项正确，政企分开是现代企业制度的基本特征。政企分开，就是把政府与企业的职能分开，建立与市场经济体制相适应的政府与企业的关系。

D项错误，现代企业制度还有一项重要特征，即管理科学，而非诚实守信。管理科学，从较宽的意义上说，它包括了企业组织合理化的含义；从较窄的意义上说，管理科学要求企业管理的各个方面，如质量管理、生产管理、供应管理、销售管理、研究开发管理、人事管理等方面的科学化。

故正确答案为ABC。

132、本题考查人文历史。

A项正确，王安石，北宋临川人，著名思想家、政治家、文学家、改革家，代表作《临川先生文集》。王安石是临川文学的代表人物，也是唐宋八大家之一，其作品《临川先生文集》是临川文学的重要组成部分。

B项正确，曾巩，建昌军南丰人，后居临川，北宋文学家、史学家、政治家，代表作《元丰类稿》和《隆平集》，唐宋八大家之一，也是临川文学的代表人物。

C项错误，欧阳修，字永叔，号醉翁，晚号六一居士，北宋政治家、文学家，唐宋八大家之一，领导了北宋诗文革新运动，代表作《欧阳文忠公集》。

D项错误，苏轼，字子瞻，号东坡居士，世称苏东坡，北宋著名文学家、书法家、画家，与黄庭坚并称“苏黄”，与辛弃疾并称“苏辛”，与欧阳修并称“欧苏”，为唐宋八大家之一。作品有《东坡七集》《东坡易传》等。

故正确答案为AB。

133、本题考查人文历史。

A项错误，《醉翁亭记》是宋代文学家欧阳修任滁州太守时所创作的一篇文章。文章描写了滁州一带朝暮四季自然景物不同的幽深秀美，滁州百姓和平宁静的生活，特别是作者在山林中与民一齐游赏宴饮的乐趣。全文贯穿一个“乐”字，其中则包含着比较复杂曲折的内容。一则暗示出一个封建地方长官能“与民同乐”的情怀，一则在寄情山水背后隐藏着难言的苦衷。

B项正确，《小石潭记》是唐朝诗人柳宗元的作品。记叙了作者游玩的整个过程，以优美的语言描写了“小石潭”的景色，含蓄地抒发了作者被贬后无法排遣的忧伤凄苦的感情。全文对小石潭的整体感觉是：幽深冷寂，孤寂悲凉。

C项错误，《岳阳楼记》是北宋文学家范仲淹应好友巴陵郡太守滕子京之请为重修岳阳楼而创作的一篇散文。这篇文章通过写岳阳楼的景色，以及阴雨和晴朗时带给人的不同感受，揭示了“不以物喜，不以己悲”的古仁人之心，也表达了自己“先天下之忧而忧，后天下之乐而乐”的爱国爱民情怀。

D项正确，《捕蛇者说》出自于唐代文学家柳宗元的散文名篇。文本抓住蛇毒与苛政之毒的联系，巧用对比，通过捕蛇者与毒蛇之毒来衬托赋税之毒，突出了社会的黑暗。文章笔锋犀利，文情并茂，堪称散文中的杰作。

故正确答案为BD。

134、本题考查人文历史。

A 项正确，1941 年 1 月 4 日，皖南新四军军部直属部队等 9 千余人，在叶挺、项英率领下开始北移。1 月 6 日，当部队到达皖南泾县茂林地区时，遭到国民党 7 个师约 8 万人的突然袭击。新四军英勇抗击，激战 7 昼夜，终因众寡悬殊，弹尽粮绝，除傅秋涛率 2000 余人分散突围外，少数被俘，大部壮烈牺牲。军长叶挺被俘，副军长项英、参谋长周子昆突围后遇难，政治部主任袁国平牺牲。这就是震惊中外的皖南事变，是国民党第二次反共高潮的高峰。

B 项错误，平型关大捷是指 1937 年 9 月 25 日，八路军在山西省大同市灵丘县平型关附近，为了配合第二战区的友军作战，阻挡日军攻势，由 115 师师长林彪、副师长聂荣臻指挥，充分发挥近战和山地战的特长，首次集中较大兵力对日军进行的一次成功伏击战，八路军在平型关取得首战大捷。

C 项正确，延安整风运动是中国共产党历史上第一次大规模的整风运动。1941 年 5 月，毛泽东同志在延安高级干部会议上作《改造我们的学习》的报告，标志着整风开始；1945 年 4 月 20 日六届七中全会通过《关于若干历史问题的决议》为止。延安整风运动在中国共产党历史上具有深远的历史意义，它是党的建设史上的一个伟大创举。通过延安整风，使全党确立了一条实事求是的辩证唯物主义的思想路线，使干部在思想上大大地提高一步，使党达到了空前的团结。

D 项正确，1949 年 10 月 1 日下午 2 时，中国人民政治协商会议第一届全体会议选举产生的中央人民政府委员会在勤政殿举行第一次会议。中央人民政府主席毛泽东，副主席朱德、刘少奇、宋庆龄、李济深、张澜、高岗，以及周恩来等 56 名中央人民政府委员会委员宣布就职。会议一致决议，宣布中华人民共和国中央人民政府成立，接受《中国人民政治协商会议共同纲领》为施政方针，向各国政府宣布中华人民共和国中央人民政府为中国唯一合法政府，愿与遵守平等、互利及互相尊重领土主权原则的任何外国政府建立外交关系。会议结束后，中央人民政府主席、副主席及各位委员集体出发，乘车出中南海东门，前往天安门城楼出席开国大典。下午 3 时，北京 30 万群众齐集天安门广场，举行隆重的开国大典。毛泽东主席在天安门城楼上向全世界庄严宣告：“中华人民共和国中央人民政府今天成立了！”向世界宣告中华人民共和国中央人民政府成立。

故正确答案为 ACD。

135、本题考查人文历史。

A 项正确，焚书坑儒，又称“焚诗书，坑术士（一说述士，即儒生）”，是指秦始皇在公元前 213 年和公元前 212 年焚毁书籍、坑杀“犯禁者四百六十余人”。

B 项正确，在秦始皇统一六国之前，诸侯国的文字不统一。秦始皇统一六国后，下令李斯等人对文字进行整理，各国文字统一，称为“书同文”，从秦朝开始，中国统一了文字。

C 项错误，摊丁入亩，又称作摊丁入地、地丁合一，是中国封建社会后期赋役制度的一次重要改革，是清朝政府将历代相沿的丁银并入田赋征收的一种赋税制度，标志着中国实行两千多年人头税（丁税）的废除。

D 项正确，郡县制是古代中央集权制在地方政权上的体现，它发起于春秋战国时期，再经过秦始皇的改革，正式成为了秦汉以后的地方政治体制。唐乾元元年（758 年），改郡为州，州县制取代了郡县制。

故正确答案为 ABD。

136、本题考查科技。

ABC 项正确，为了保护生物多样性，把包含保护对象在内的一定面积的陆地或水体划分出来，进行保护和管理。比如，建立自然保护区实行就地保护。迁地保护是在生物多样性分布的异地，通过建立动物园、植物园、树木园、野生动物园、种子库、基因库、水族馆等不同形式的保护设施，对那些比较珍贵的物种、具有观赏价值的物种或其基因实施由人工辅助的保护。同时，通过宣传保护生物多样性知识也可以起到保护生物多样性的作用。

D 项错误，引入外来物种水葫芦，会使水葫芦疯长，遮盖了整个水面后会使水中生物见不到阳光，影响其它生物的生长，同时水葫芦的根在水中要进行呼吸，就会与水中其它的生物争夺氧气，使得水中的其它生物因缺氧而死亡，甚至使水中的生物几乎绝迹，从而破坏整个水域的生态平衡。

故正确答案为 ABC。

137、本题考查科技。

A 项正确，绿色蔬菜营养丰富，普遍含有维生素、矿物质、膳食纤维、叶酸和钙质，且能量低，能够增进食欲，帮助消化，对于满足人体微量营养素的需要、保持人体肠道正常功能，以及降低慢性疾病的发生风险有重要作用。同时，它们各自又有不同的营养特点。

B 项正确，适量的紫外线能有效地杀灭细菌、病毒，增强免疫能力，可促进机体对钙、磷等微量元素的吸收利用，有利于骨骼的生长发育，防止佝偻病的出现。不过，过强的紫外线，将削弱机体的抗病能力，导致皮肤癌的发生。

C 项正确，皮肤指身体表面包在肌肉外面的组织，是人体最大的器官，主要承担着保护身体、排汗、感觉冷热和压力的功能。皮肤覆盖全身，它使体内各种组织和器官免受物理性、机械性、化学性和病原微生物性的侵袭。

D 项错误，蜂蜜最好用 60°C 以下的温开水冲服，以免其营养成分被破坏，并尽量不和性凉的食品同时饮用，以免引起腹泻。

故正确答案为 ABC。

138、本题考查人文历史。

中共二大上确定了最高革命纲领和最低革命纲领，分别是实现共产主义和是实现反帝反封建革命任务的胜利，即民主革命纲领，从而为当时的中国革命指明了明确的方向，这也是中国人第一次旗帜鲜明地提出了反帝反封建的革命纲领。

故表述正确。

139、本题考查程序法。

提前介入，是指刑事案件在侦查阶段，尚未按法定程序进入到检察环节，而检察机关应侦查机关要求或认为必要，参与侦查机关正在侦查中的一些案件方面的相关工作、发表意见，指派人员在侦查尚未终结时即开展刑检工作。本题中，对社会影响较大的绑架杀人案，检察院提前介入侦查，了解办案情况，针对侦查机关办案中出现的问题及时提出建议，体现了检察院依法对刑事诉讼实行法律监督的原则。

故表述正确。

140、本题考查行政法。

《行政处罚法》第八条规定：“行政处罚的种类：（一）警告；（二）罚款；（三）没收违法所得、没收非法财物；（四）责令停产停业；（五）暂扣或者吊销许可证、暂扣或者吊销执照；（六）行政拘留；（七）法律、行政法规规定的其他行政处罚。”根据《道路交通安全法》第八十八条规定：“对道路交通安全违法行为的处罚种类包括：警告、罚款、暂扣或者吊销机动车驾驶证、拘留。”甲驾驶机动车违规左转，被罚款100元，这属于行政处罚。

故表述正确。

141、本题考查微观经济。

替代关系是指两种商品可以互相代替来满足同一种欲望。例如，牛肉和羊肉就是这种替代关系。当一种商品（牛肉）价格上升时，对另一种商品（羊肉）的需求就增加，因为牛肉价格上升，人们就会少消费牛肉而多消费羊肉；反之，当一种商品价格下降时，对另一种商品的需求就减少。两种替代商品之间价格与需求成同方向变动。

故表述错误。

142、本题考查社会主义市场经济体制。

《个人所得税法》第三条规定：“个人所得税的税率：（一）综合所得，适用百分之三至百分之四十五的超额累进税率；（二）经营所得，适用百分之五至百分之三十五的超额累进税率；（三）利息、股息、红利所得，财产租赁所得，财产转让所得和偶然所得，适用比例税率，税率为百分之二十。”

累进税率是随税基的增加而按其级距提高的税率。它有利于调节纳税人的收入和财富。通常多用于所得税和财产税。累进税率对于调节纳税人收入，有特殊的作用和效果，所以现代税收制度中，各种所得税一般都采用累进税率。

比例税率是税率的一种形式，即对同一课税对象，不论其数额大小，统一按一个比例征税，同一课税对象的不同纳税人税负相同。比例税率具有鼓励生产，计算简便，便于征管的优点，一般应用于商品课税。

故表述正确。

143、本题考查人文历史。

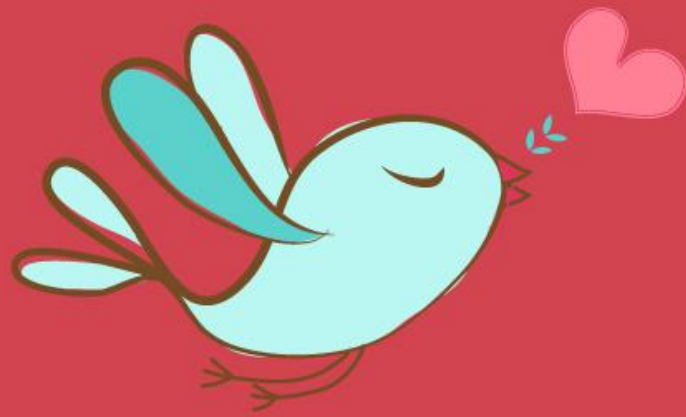
新乐府运动，诗歌革新运动，由唐代诗人白居易、元稹、张籍、李绅等所倡导，主张恢复古代的采诗制度，发扬《诗经》和汉魏乐府讽喻时事的传统，使诗歌起到“补察时政”，“泄导人情”的作用，强调以自创的新的乐府题目咏写时事。

故表述正确。

144、本题考查人文历史。

拙政园，江南园林的代表，苏州园林中面积最大的古典山水园林，是苏州四大古名园之一，也是苏州园林中最大、最著名的一座，被列入《世界文化遗产名录》，堪称中国私家园林经典。

故表述正确。



美好的事情即将发生...

something wonderful is about to happen