

2018 年 4 月四川省宜宾市事业单位考试《职业能力测试》真题

公考通网校

[www.chinaexam.org](http://www.chinaexam.org)



公考通 APP



微信公众平台

## 2018年4月四川省宜宾市事业单位考试《职业能力测试》真题

## 一、常识判断，在四个选项中选出一个最恰当的答案。

1. 中阿合作论坛第八届部长级会议于2018年7月10日在（ ）举行，为未来中阿共建“一带一路”制定清晰可行的路线图
- A、北京
  - B、上海
  - C、厦门
  - D、海南
2. 古汉语中的“三五之夜，明月半墙”中的“三五”是指（ ）。
- A、每隔三五天
  - B、阴历每月初五
  - C、阴历每月初八
  - D、阴历每月十五
3. 郑成功曾经说过：“台湾者，中国之土地也，久为贵国之所踞，今余既来索，则地当归我。”这句话中的“贵国”所指的国家是
- A、日本
  - B、葡萄牙
  - C、英国
  - D、荷兰
4. 已知物质的最小结构单元是
- A、质子和电子
  - B、轻子和强子
  - C、夸克和强子
  - D、夸克和轻子
5. 对洋务派办洋务事业的指导思想最先做出完整表述的人是
- A、冯桂芬
  - B、曾国藩
  - C、李鸿章
  - D、张之洞
6. 我国南方和北方的地理分界线是（ ）。
- A、乌蒙山-长江

- B、祁连山-黄河
  - C、伏牛山-淮河
  - D、秦岭-淮河
7. 被誉为“短篇小说之王”的世界著名作家是
- A、契诃夫
  - B、欧·亨利
  - C、巴尔扎克
  - D、莫泊桑
8. 股票是股份公司发给股东的入股凭证，购买股票后，股东成为
- A、企业法人
  - B、公司的债主
  - C、企业的经营管理者
  - D、公司的所有者
9. 在京剧中，性格比较活泼、爽朗，举止也较轻盈伶俐的青年妇女角色是
- A、青衣
  - B、花旦
  - C、武旦
  - D、彩旦
10. 种子植物可分为被子植物和裸子植物。下列不属于裸子植物的是
- A、杉树
  - B、松树
  - C、核桃树
  - D、银杏树
11. 下列选项中，不属于法的要素的是
- A、法律概念
  - B、法律事实
  - C、法律规范
  - D、法律原则
12. 郑和下西洋的“西洋”指的是
- A、大西洋
  - B、欧洲

C、西亚和南亚

D、美洲

13. “月落乌啼霜满天，江枫渔火对愁眠。姑苏城外寒山寺，夜半钟声到客船。”这首诗歌中的“愁”字是指

A、仕途失意

B、思乡之苦

C、贫病交加

D、寒意袭人

14. 下列诗句，与中国和西域的物质文明交流无关的一组是

A、沧海月明珠有泪，蓝田日暖玉生烟

B、兰陵美酒郁金香，玉碗盛来琥珀光

C、年年战骨埋荒外，空见葡萄入汉家

D、汉家天马出蒲梢，苜蓿榴花遍近郊

15. 清朝“摊丁入亩”政策最重要的客观作用是

A、使赋税征收办法简化

B、土地利用率提高

C、对农民人身控制松弛

D、国家财政收入增强

16. 洋务派和维新派的主要分歧是

A、要不要学习西方先进的科技和经济制度

B、要不要以革命手段推翻清王朝

C、要不要实行君主立宪制

D、要不要进行社会革命

17. 中国改革开放的第一个突破口是

A、农村实行的家庭承包经营

B、乡镇企业的异军突起

C、兴办经济特区

D、十一届三中全会确立实事求是的思想路线

18. 下列属于商业贿赂行为的是

A、入账的折扣行为

B、给中间人佣金

C、将商品打折卖给对方但不入账

D、低于成本价打折

19. 下列有关天文学的常识的说法错误的是

A、世界上最早的天文学著作是战国时期的《甘石星经》

B、唐朝科学家僧一行是世界上用科学方法实测子午线长度的创始人

C、开普勒通过天文望远镜探测太阳系，提出“太阳中心说”

D、太阳活动的周期为 11 年，主要标志是黑子和耀斑

20. 下列与人的生理有关的叙述中，不正确的是

A、脂肪（由碳、氢、氧元素组成）在人体内代谢的最终产物是二氧化碳和水

B、人的胃液中含有少量的盐酸，可以帮助消化

C、人煤气中毒主要是由于一氧化碳与血红蛋白牢固结合，使血红蛋白失去输氧能力

D、剧烈运动时人体代谢加快，代谢产物不能及时排出，血液的 pH 值增大

21. 下列说法错误的一项是

A、隋唐时期，已有活字印刷的《史记》、《汉书》

B、韩非子主张建立君主专制，而黄宗羲则抨击君主专制，在他们各自所处的历史条件下，其主张都具有进步性

C、“以伽利略的研究为基础，将其成果发挥至辉煌的顶点”的科学家是牛顿

D、17、18 世纪，欧洲思想领域出现了改造旧社会的政治构想

22. 化学与能源开发、环境保护、资源利用等密切相关。下列说法正确的是

A、为提高农作物的产量和质量，应大量使用化肥和农药

B、绿色化学的核心是应用化学原理对环境污染进行治理

C、实现化石燃料清洁利用，就无需开发新能源

D、垃圾是放错地方的资源，应分类回收利用

23. 掌握历史纪年方法是历史学习的重要内容，下列有关历史纪年的叙述中，正确的是

①中国第一个奴隶制王朝夏朝建立的时间约是公元前二十一世纪前期

②乾隆四十年是乾隆皇帝四十岁那一年

③中国第一步社会主义性质的宪法颁布于甲午年

④根据当时的报纸记载：民国四十五年台湾摆脱日本的殖民统治回到祖国的怀抱

A、①②

B、②③

C、①③

D、③④

24. 下列关于行政决策的表述，不正确的是

- A、决策过程中最核心、最关键的一步是评估方案，作出决策
- B、提高行政效率是行政决策科学化重要前提
- C、行政决策是履行行政管理职能的中心环节
- D、在程序化决策和非程序化决策之间，领导者往往更应集中精力作好非程序化决策

25. 下列关于民事诉讼法中特殊地域管辖的表述中完全正确的一项是

- A、合同纠纷提起的诉讼，由原告住所地人民法院管辖
- B、因侵权行为提起的诉讼，由侵权行为地或被告住所地人民法院管辖
- C、因票据纠纷提起的诉讼，由票据支付地或原告住所地人民法院管辖
- D、因共同海损提起的诉讼，只能由共同海损理算地人民法院管辖

26. 人民军队政治工作的主要原则有

- A、官兵一致
- B、军民一致
- C、瓦解敌军
- D、密切联系群众

27. “晚清四大谴责小说”包括的作品有

- A、吴研人的《官场现形记》
- B、刘鹗的《老残游记》
- C、曾朴的《孽海花》
- D、李伯元的《官场现形记》

28. 如果剩余价值率不变，影响年剩余价值量的因素有

- A、不变资本的数量
- B、可变资本的数量
- C、不变资本的周转速度
- D、可变资本的周转速度

29. 在一个完善的市场经济体系中，社会经济增长的前提条件是

- A、经济的自由
- B、资源供应的充足
- C、财产权的明晰
- D、科技的不断进步

30. 下列所说的我国封建社会城市经济繁荣的现象，其中唐朝尚未存在的有

- A、一些农产品和手工业品大量投入市场，成为交换的商品
- B、商业区不再局限在“市”里，城街中店铺林立
- C、出现了纸质的流通货币
- D、都城里有来自全国各地的不同民族的人在市场上进行广泛的贸易活动

二、数量关系，在四个选项中选出一个最恰当的答案。

31. 6, 62, 214, ( )

- A、500
- B、510
- C、342
- D、344

32. -5, 20, 95, 220, ( )

- A、395
- B、367
- C、252
- D、251

33. 91, 55, 21, 5, -3, ( )

- A、-6
- B、-9
- C、3
- D、6

34. 0, 11, 99, 1001, 9999, ( )

- A、10001
- B、100000
- C、99999
- D、100001

35. -1, 9, 8, ( ), 25, 42

- A、17
- B、11
- C、16
- D、19

36. 有一个商店把某件商品按进价加 20% 作为定价，可是总卖不出去，后来老板按定价减价 20%，以 96 元出售，很快就卖掉了，这次销售的盈亏情况为

- A、赚了
- B、不亏不赚
- C、亏了 4 元
- D、亏了 24 元

37. 在一次同学聚会中，每两名同学之间都互送了一件礼物，所有同学共送了 90 件礼物，共有（ ）名同学参加了这次聚会。

- A、45
- B、30
- C、9
- D、10

38. 某盒灯泡中有 3 只次品和 6 只正品（每只均可区分），测试员每次取出一只进行测试，直到 3 只次品全部测出为止。假如第三只次品在第六次测试时被发现，那么不同的测试情况共有

- A、43200 种
- B、7200 种
- C、60 种
- D、120 种

39. 有理数  $a$  等于它的倒数，有理数  $b$  等于它的相反数，则  $a^{1998} + b^{1998} =$

- A、0
- B、1
- C、-1
- D、2

40. 纸上写着 2、4、6 三个整数，改变其中任意一个，将它改写成为其他两数之和减 1，这样继续下去，最后可以得到的是

- A、595、228、368
- B、44、95、50
- C、103、109、211
- D、159、321、163

三、判断推理，本部分包括图形推理、类比推理、定义判断、逻辑判断、事件排序五种类型的题目，在四个选项中选出一个最恰当的答案。



41. (1) 责令店主停业整顿 (2) 电视台立即前往采访报道 (3) 病人正在被送往医院抢救 (4) 一家小吃店出现食物中毒事故 (5) 店主推卸责任

- A、4-2-3-5-1
- B、2-4-3-5-1
- C、2-3-4-1-5
- D、4-2-3-1-5

42. (1) 屋内进水 (2) 维修房屋 (3) 整理物品 (4) 申请事假 (5) 天降暴雨

- A、4-5-1-3-2
- B、5-1-4-2-3
- C、4-2-3-5-1
- D、5-3-1-2-4

43. (1) 出版社面临亏损 (2) 出版社出卖书号 (3) 群众反映图书质量差 (4) 主管部门追查责任 (5) 出版社受到处罚

- A、5-3-1-2-4
- B、1-2-3-5-4
- C、3-5-1-2-4
- D、1-2-3-4-5

44. (1) 买了把扇子 (2) 安装了空调 (3) 拿起了扇子 (4) 停电了 (5) 买了台电扇

- A、1-2-5-4-3
- B、1-3-2-5-4
- C、5-2-1-3-4
- D、1-5-2-4-3

45. (1) 经过一年多的时间，研制成功了 (2) 由于国内不能生产，只能高价进口 (3) 王某贷款请人搞科研 (4) 两次获省级科技奖 (5) 多参数生命体征监护仪应用十分广泛

- A、5-1-2-3-4
- B、2-5-1-3-4
- C、5-4-2-3-1
- D、5-2-3-1-4

46. (1) 店主生气 (2) 小明得分 (3) 玻璃被打碎 (4) 孩子们玩棒球 (5) 孩子们四处奔逃

- A、1-2-3-4-5
- B、5-2-4-3-1

C、4-2-3-1-5

D、3-1-2-5-4

47. (1) 前往某地的旅客未能按时登机 (2) 飞往某地的当日航班被取消 (3) 旅客纷纷到问讯处询问开航时间 (4) 等候在机场的旅客被送往民航招待所过夜 (5) 气象部门通知浓雾将持续 6 个小时

A、2-1-3-4-5

B、1-2-3-5-4

C、1-3-5-2-4

D、2-1-5-3-4

48. (1) 暴风雨袭击了这一地区 (2) 列车不能正常运行 (3) 铁路局重新制定了运行计划 (4) 洪水冲毁了  
几处铁路 (5) 天气预报台风将在这一带登陆

A、1-2-4-5-3

B、5-1-4-2-3

C、5-1-3-4-2

D、5-3-1-4-2

49. (1) 现场竞拍 (2) 出价最高 (3) 获得拍卖物 (4) 发布拍卖公告 (5) 击槌成交 (6) 签订拍卖委托合  
同

A、1-2-6-4-5-3

B、6-4-1-2-5-3

C、6-4-2-5-1-3

D、1-2-4-5-6-3

50. (1) 记者与当事人电话联系 (2) 记者听说一件资助失学少年的事情 (3) 一篇感人的报道引起了反响  
(4) 当事人不愿将自己的事情“曝光” (5) 记者到学校进行调查和采访

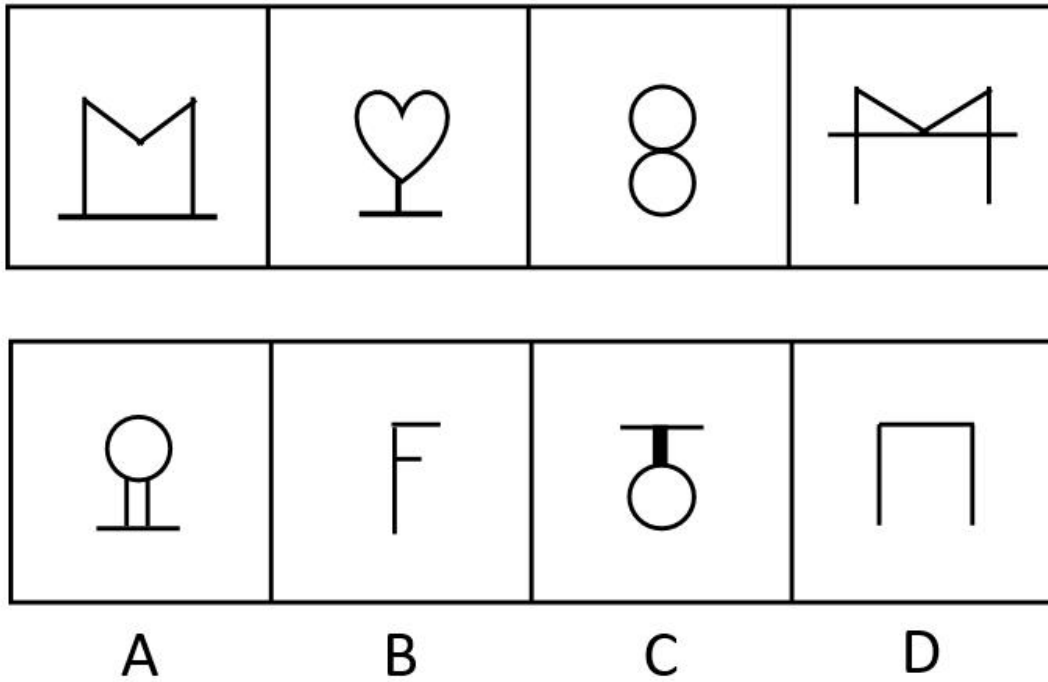
A、2-1-4-5-3

B、3-4-5-1-2

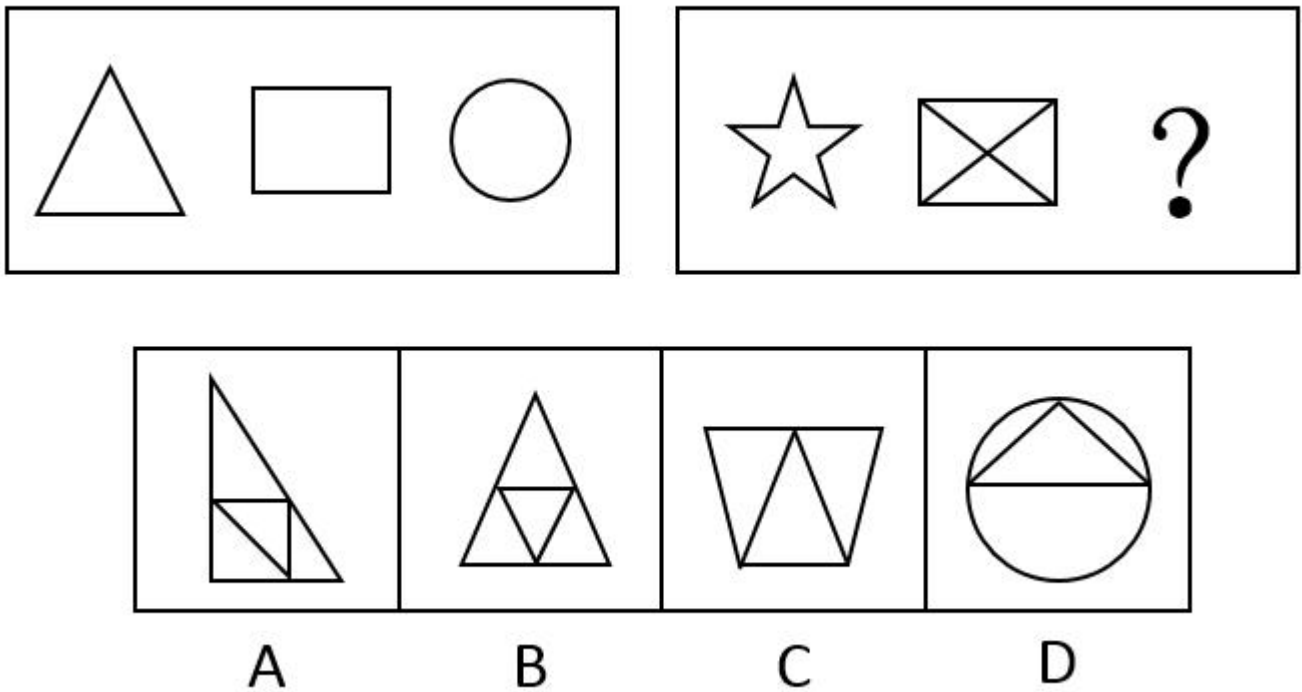
C、1-2-4-5-3

D、2-5-3-4-1

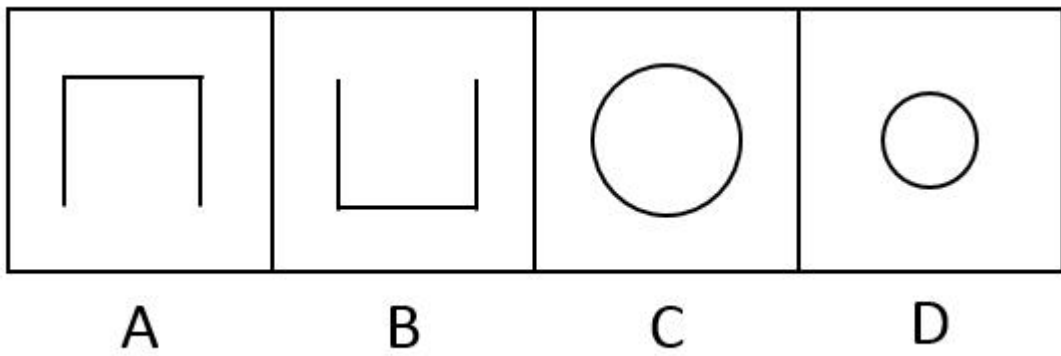
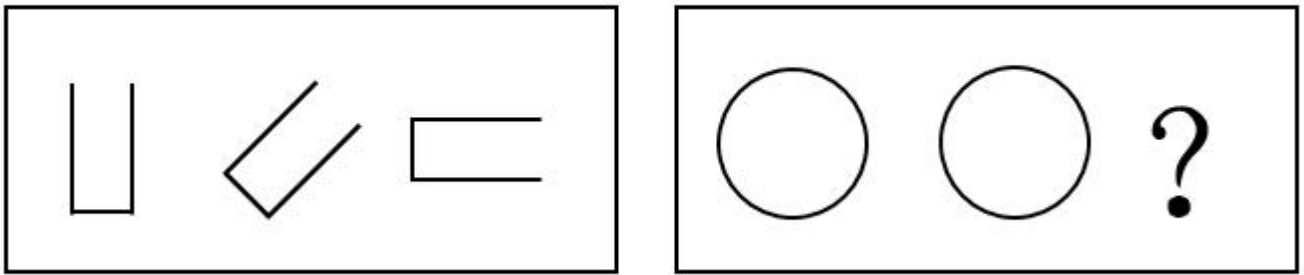
51.



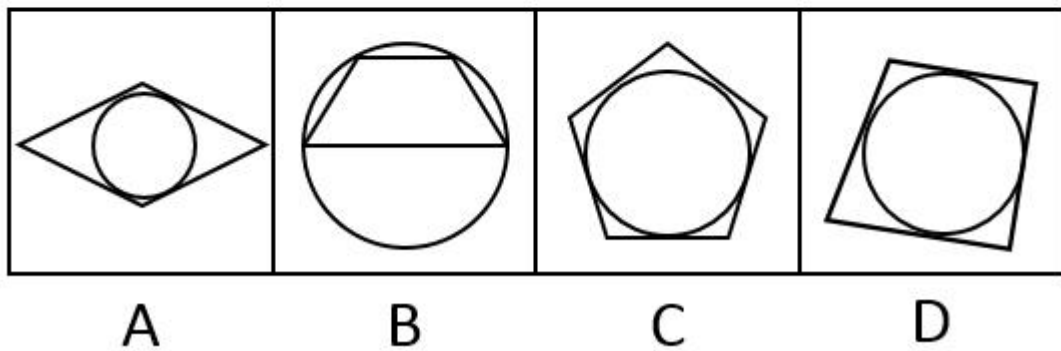
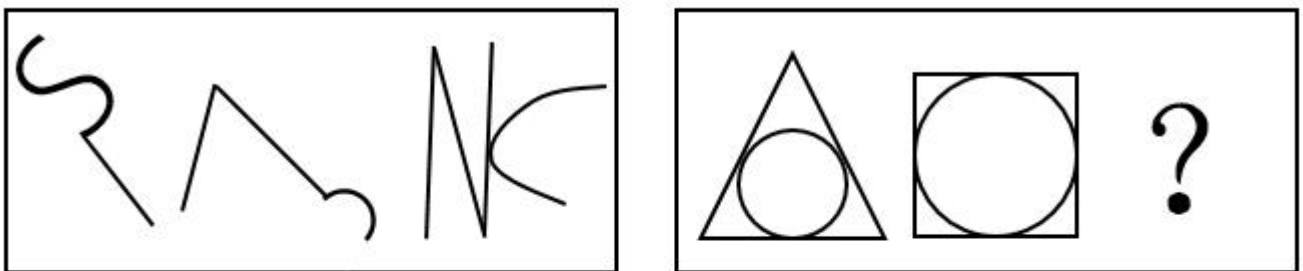
52.



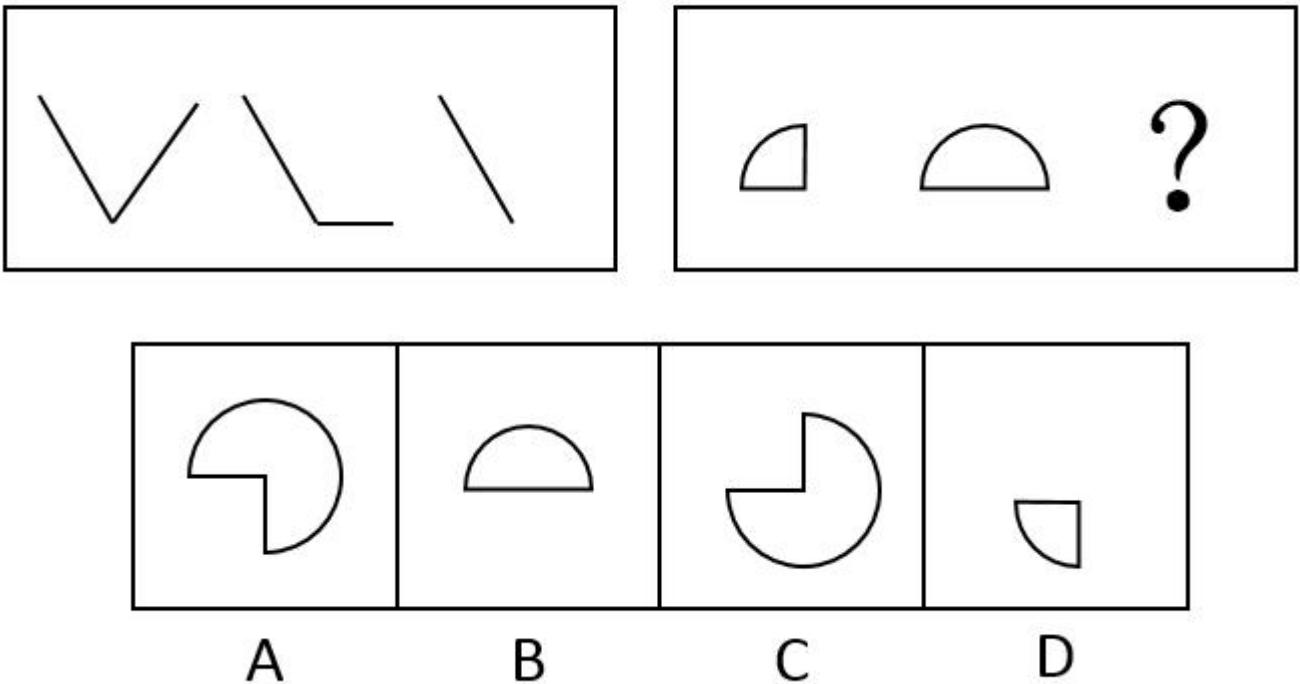
53.



54.



55.



56. 尽管甲、乙两套检测系统所依据的原理不同，但都能检测出所有的产品缺陷，而它们也都会错误地淘汰 5% 的无瑕疵产品。由于错误淘汰的成本很高，所以通过同时安装两套系统，而不是其中的一套或另一套，并且只淘汰两套系统都认为有瑕疵的产品就可以省钱。

以上论述需要下面哪一项假设？

- A、接受一个次品所造成的损失比淘汰一个无瑕疵产品所造成的损失大
- B、甲系统错误淘汰的 5% 无瑕疵的产品与乙系统错误淘汰的无瑕疵产品不完全相同
- C、除了甲、乙两套系统，其他的检测疵点的方法都需要把产品全部拆开
- D、无论采用哪一系统，第二次检测只需要对第一次没被淘汰的产品进行检测

57. 如果 S 餐馆在同一天供应红焖羊肉和什锦火锅，那么它也一定供应烤乳猪，该餐馆星期二不供应烤乳猪。赵女士只有当供应红焖羊肉时才去 S 餐馆吃饭。

如果上述断定是真的，那么以下哪项也一定是真的？

- A、星期二赵女士不会去 S 餐馆吃饭
- B、赵女士不会在同一天在 S 餐馆既吃红焖羊肉又吃什锦火锅
- C、S 餐馆只在星期二不供应红焖羊肉和什锦火锅
- D、赵女士星期二去 S 餐馆吃了饭，则那天一定没供应什锦火锅

58. 一种汽车要畅销，必须领导时尚潮流；一种汽车，只有把握流行趋势，才能领导时尚潮流；而一个汽车设计师如果没有良好的观察力，他设计的汽车就不可能把握流行趋势。以下哪项结论可以从题干的断定中推出？

- I. 一个畅销汽车的设计师，不可能有良好的观察力
  - II. 一种没有把握流行趋势的汽车，不可能畅销
  - III. 一种没有领导时尚潮流的汽车的设计师，一定没有良好的观察力
- A、只有 II  
B、只有 I 和 III  
C、只有 I 和 II  
D、I、II、和 III

59. 大物理学家牛顿小时候是班上学习成绩倒数第一名，因而曾被老师和同学称作笨蛋。生物学家达尔文的日记里记载：教师和家长都曾认为他智力低下。世界著名的伟大作家高尔基只读过小学 3 年级。陶行知先生曾提醒老师们说：你的教鞭下有瓦特，你的冷眼里有牛顿，你的讥笑中有爱迪生。

因此

- A、小时候学习成绩越差，长大后的成就越大
- B、人的才能表现有早晚之别
- C、一个人的成就与他所受教育的多少无关
- D、名人们小时候的学习成绩都不好

60. 在一次国际会议上，来自四个国家的五位代表被安排坐在一张圆桌旁，为了使他们能够自由交谈，事先了解到情况如下：甲是中国人，还会说英语；乙是德国人，还会说汉语；丙是英国人，还会说法语；丁是日本人，还会说法语；戊是日本人，还会说德语。请问如何安排？

- A、甲丙戊乙丁
- B、甲丁丙乙戊
- C、甲乙丙丁戊
- D、甲丙丁戊乙

61. 苏东坡效应，源自苏东坡的两句诗“不识庐山真面目，只缘身在此山中”。意思是人们对“自我”犹如自己手中的东西，往往难以正确认识；从某种意义上讲，认识“自我”比认识客观现实更为困难。社会心理学家将人们难以正确认识“自我”的心理现象称之为“苏东坡效应”。根据以上定义，下列各项未体现苏东坡效应的是

- A、尽管王峰在面试前做了精心的准备，但当经理问到他有什么特长时，他还是没能说清楚
- B、孙琳觉得自己不适合做现在的工作，但当领导问到她对某个项目的意见时，她还是谈得头头是道
- C、张璐是一名人力资源培训师，经常去各大企业做职业规划方面的培训，但她经常对自己的未来感到迷茫

D、林强从小就立志做一名 IT 工程师，大学毕业前夕，当同学还在为找工作发愁时，他已经拿到了某知名品牌电脑公司的 offer

62. 有一些植物需经过低温后才能开花并成长结实。通过低温诱导促使植物开花结实的作用称为春化作用。根据上述定义，下列未利用春化作用原理的是

A、洋葱开花影响其品质，因此在春季种植前高温处理越冬贮藏的鳞茎，以降低其感受低温的能力，从而得到较大的鳞茎

B、使用赤霉素，二年生天仙子、白菜、甜菜和胡萝卜等不经低温处理就可以开花

C、将萌发的冬小麦种子装在罐中，放在冬季的低温下 40 至 50 天后在春季播种，可获得和秋播同样的收成

D、在第一年将二年生药用植物当归的块根挖出，贮藏在高温下，以减少第二年的抽薹率而获得较好的块根

63. 企业文化是企业在生产经营实践中逐步形成的，为全体员工所认同并遵守的、带有本组织特点的使命、愿景、宗旨、精神、价值观和经营理念，以及这些理念在生产经营实践、管理制度、员工行为方式与企业对外形象的体现的总和。根据上述定义，下列描述体现了企业文化的是

A、张科长脾气温和，对下属也很宽容，他手下的员工都敢做敢闯，非常有活力

B、郑先生创办了一家文化公司，他定下的企业宗旨是“以文化推动社会进步”

C、某企业对员工实行军事化管理，要求员工必须统一着装，并由公司安排食宿，每天按规定时间作息，许多员工对此颇有怨言

D、某科技公司尊重、肯定员工的个性，给予员工充分的时间做自己喜欢做的事情，公司的许多创意都来自员工的个人时间

64. 自由贸易是指国家对进出口贸易不加任何限制和干涉，允许商品自由输出和输入，在国内外市场上进行自由竞争的一种对外贸易政策。下列属于自由贸易的是

A、甲县对乙县的水产品实行封锁政策

B、英国等欧盟国家取消对中国纺织品的贸易限额规定

C、德国宣布，中国留学生可以免签证在该国上大学，不须中介机构代办任何手续

D、韩国对中国大蒜实行壁垒政策

65. 技术创新，在经济发展理论中，指新技术、新发明在生产中的首次应用，是在生产体系中建立新的生产函数或供应函数，引进一种生产要素和生产条件的新组合。经济学强调技术创新具有非独占性、不确定性、市场性和系统性等特点。根据以上的定义，下列行为属于经济学范畴技术创新的是

A、欧洲协和飞机试飞成功，因其飞行成本巨大，故机票价格极其昂贵

B、美国的航天技术极其发达和先进，航天飞机在太空自由飞翔

C、五粮液集团经过长期的配方试验，在市场推出了低度酒，取得了极好的市场回报

D、美国铱星公司的技术可使人在地球的任何一个角落收发信息

66. 妒富意识：指妒忌别人富有的错误意识。下列属于妒富意识的是

- A、有极少数人一旦知道某某富了一些，就来找他的麻烦了
- B、不少人和单位即使是正当的经济来源也不愿意对外说
- C、王新买了一件价值数万元的钻石戒指，同办公室的同事一致认为不好看
- D、有一种观点认为：一些部门和人通过正当渠道先富起来，也可能妨碍共同富裕

67. 认知干预：认知干预的原则认为一个人的心理活动和心理状态决定于其内在的认知观念，个体心理问题的根源是其头脑中不合理的认识观念，认知干预就是要以正确的理论知识来改变个体的不合理认识。下列不属于认知干预的是

- A、在实施某项手术前，医护人员以正确的医学和生理学知识告诉病人此项手术是必需和安全的，消除病人的焦虑
- B、学校有计划，按步骤地对学校中有关人员的心理活动、个性特征或他们的心理问题施加影响，使之发生指向预期目标的变化
- C、对于抑郁症患者，给其提供另一种可以解释其观察和经验的观念系统从而取代其原有的信念
- D、对于渴望提高自身理论水平的在职人员，教师结合其实际，向其提供系统的理论知识

68. 个人合伙：是指两个以上公民按照协议，各自提供资金、实物、技术等，合伙经营、共同劳动。

根据上述定义，下面的方式属于个人合伙经营的是

- A、赵某与钱某经口头协议，在闹市区租门面房合伙经营服装店。房主孙某同意将门面房折价 2 万元加入合伙，但不参与经营，只每半年收取经营收益的 10%
- B、王某和孙某都在同一个市场卖盒饭，后有某公司要求每天定时定量送盒饭，由于数量多，二人均不能独立接单，因此二人协议联合接单，每人分别承担总盒饭数的一半的任务，收入各半
- C、陈某需要一间画室创作，但苦于经济拮据，只能在街边作画，有一路人张某看中陈某的画工，打算将自己的闲置的房子借陈某作画室用，待陈某创作作品出卖后再补给其房租
- D、刘某与朱某是亲密的伙伴，刘某要经营啤酒生意，但苦于缺乏资金。朱某慷慨解囊借 5 万元给刘某，刘某表示将 5 万算入公司股份，到年底给朱某按股份分红，但如果公司亏损则朱某不承担任何风险，完全由刘某承担。朱某未置可否，称怎么样都行

69. 有意想象是指事先有预定目的的形象，可分为再造想象和创造想象。前者指根据别人的描述或图样，在头脑中形成新形象的过程；后者指不根据现成的描述，而在大脑中独立地产生新形象的过程。

根据上述定义，下列属于创造想象的是

- A、老刘故地重游时脑海里浮现出了一些往事
- B、公安人员根据受害者的描述画出犯罪嫌疑人的肖像
- C、人们在听评书《三国演义》时仿佛身临其境来到了古战场



D、小明在他创作的科幻小说中描绘了未来人类在月球上的生活图景

70. 共同拥有是指两个或两个以上的共有人对同一项财产享有同等权利并承担同等的责任和义务。根据上述定义，下面哪一种情况属于共同拥有？

A、某百万富翁死前立下遗嘱，言明他所有的存款及房产折价后，平等地分给他的两个儿子，两个人各享有一半的财产继承权

B、某大学的学生按规定应该每个宿舍住六个人，由于人数原因，最后一个宿舍里只有安排三个人。最后学校给每个宿舍配了一台饮水机，这三个人的宿舍也装了一个

C、某风险投资商投资于某一正在发展的小型企业，并言明该企业以后实行股份制，而企业董事长拥有 30% 的股份，风险投资商占有 70% 的股份

D、两个人合伙开办了一家公司，一人负责经营，一人负责开发，但他们在合伙前就以书面公正的形式言明，两人共同拥有这家公司，但是一旦破产欠债，管开发的人不负责还债

71. 拼图：纸板

A、窗户：玻璃

B、汽油：石油

C、集装箱：不锈钢

D、粉笔：石膏

72. 胡夫金字塔：埃及

A、帕特农神庙：雅典

B、埃菲尔铁塔：法国

C、秦始皇陵：中国

D、空中花园：巴比伦

73. 律师：法庭：辩论

A、舰艇：海洋：游弋

B、导购员：柜台：推销

C、记者：编辑：采访

D、教师：学校：授课

74. 报纸：电视：广告

A、书籍：毛笔：知识

B、网页：视频：病毒

C、蜜蜂：昆虫：花粉

D、真空：空气：声音

75. 寓言 对于 ( ) 相当于 话剧 对于 ( )

- A、故事 艺术
- B、哲理 夸张
- C、神话 戏剧
- D、简短 冗长

76. 馒头：食物

- A、食品：饼干
- B、头：身体
- C、手：脚
- D、语文：课程

77. 男人：女人

- A、坚强：软弱
- B、珠穆朗玛峰：喜马拉雅山
- C、抢夺：财产
- D、老师：学生

78. 相信：信任

- A、真诚：诚恳
- B、罪犯：犯罪
- C、游戏：电视
- D、语言：说话

79. 音量：影响

- A、性情：脆弱
- B、哭叫：呼喊
- C、坚强：软弱
- D、蒸馏：纯度

80. 国家：政府：行政

- A、公司：经理部：经理
- B、野战军：作战部：参谋
- C、董事会：经理部：职员
- D、总司令：军官：命令

四、言语理解与表达，本部分包括表达与理解两方面的内容。请根据题目要求，在四个选项中选出一个最恰当的答案。

81. 在相携相伴的风雨同行中，一批人走过风华正茂，正在经行而立不惑；一批人领略了春夏的\_\_\_\_\_而收获着金秋的\_\_\_\_\_。填入画横线部分最恰当的一项是

- A、炽热 静美
- B、明媚 丰厚
- C、绚烂 丰盈
- D、烂漫 静谧

82. 人是一种在本能与理想、欲望与价值的冲突中求取\_\_\_\_\_的动物，本能与欲望是\_\_\_\_\_的，理想与价值则是主观建构的。人正是在建构理想与价值的过程中逐渐演化为人的。和平、友爱、宽恕、协作的伦理思想和价值理想就是由人类\_\_\_\_\_建构起来的。这一理想就是所谓文明的核心，它已经不同程度地内化为人的基本素质。填入画横线部分最恰当的一项是

- A、平均 生而知之 祖祖辈辈
- B、平衡 与生俱来 世世代代
- C、平均 世代相传 祖祖辈辈
- D、平衡 从天而降 世世代代

83. 文明的发展就像一场梦，虽然醒来觉得\_\_\_\_\_，而\_\_\_\_\_时是认真而严肃的。用精神分析的方法剥去梦的果实，留下梦的种子——本能的种子，就是宗教的起源。

填入画横线部分最恰当的一项是

- A、神乎其神 身临其境
- B、不可思议 身临其境
- C、神乎其神 引人入胜
- D、不可思议 引人入胜

84. 叶子变红是由于一类色素，叫花青素，它们是多酚类化合物的配糖体。它们能溶于水，在细胞中分散在胞液里，很容易洗出来。在酸性的溶液里是红色的，遇到碱变成蓝色。一般花瓣里的色素，都是这一类，在叶子里则少见。有时幼芽或嫩叶有这种色素，长大以后便消失了，或被叶绿素掩盖起来。到了秋天，很多植物的叶子，会大量制造这类色素，那时叶绿素已经消失了，所以叶子会变成鲜红的颜色，常见的如槭树、乌桕等。这段文字主要介绍了

- A、花青素和叶绿素的性质
- B、花青素的性质和作用
- C、叶子变红的原因

## D、花青素和叶绿素的关系

85. 白开水是由自来水煮沸而来的，其主要成分是水，其中还包含多种矿物质和一些人体需要量极少的微量元素。如钠、钾、钙、镁、锌、铁、铜、铅、氟、碘和硒等。矿物质和微量元素是人体必需的营养素，不能缺乏，但也不能过多。自来水所含的矿物质为矿泉水的 1/10，又是纯净水的 10 倍。矿泉水的矿化度一般为 200~300 毫升/升，自来水为 20~30 毫升/升，而纯净水只有 2~3 毫升/升。有关研究表明，自来水中的矿物质和微量元素的含量对人体来说是最适宜的。

这段文字意在说明

- A、自来水含有多种矿物质和微量元素
- B、矿泉水的矿物质含量最高，最有利于人体健康
- C、白开水是最适宜于人体健康的饮用水
- D、矿物质和微量元素对人体至关重要

86. 解决人口老龄化问题，需要政府、社会和家庭共同努力。在传统中国，老人赡养在很大程度上属于子女义务，而不是政府责任。这种观念不仅会增加年青一代的负担，也会影响人力资源的最佳配置，同时有悖于以人为本的价值取向。将养老问题纳入社会统筹和政府责任范围，不仅会使老龄人口受益，也会减轻年青一代的负担。在这方面，一些发达国家已经探索出可以借鉴的成功经验。早在上世纪 80 年代，日本就在《国民年金法》、《老人福利法》和《老人保健法》的基础上，制定了《长寿社会对策大纲》，以致力于建立“具有活力的长寿社会”，并将其纳入社会整体部署。通过这段文字，作者想表达的主要观点是

- A、要制定完备的法律法规体系来应对人口老龄化问题
- B、中国传统重子女义务的养老模式存在弊端
- C、我国养老问题的解决需要强调社会和政府责任
- D、中国的养老模式与发达国家存在不小的差距

87. 随着新的传播技术的出现，新的传播媒介也应运而生，网络媒体的影响力日益扩大，对传统媒体带来越来越严峻的挑战。手机媒体由于发展时间短、相关技术瓶颈尚需突破，目前尚未找到合理的商业模式，但是手机由于具有巨量的用户群，必将在不远的未来迎来黄金发展期，进一步颠覆传媒业市场格局。这段文字的主要内容是（ ）。

- A、网络媒体颠覆传媒业市场格局
- B、手机媒体颠覆传媒业市场格局
- C、手机媒体发展面临的技术瓶颈
- D、手机媒体的现状与未来

88. 民生问题的发生源自人的正当需要难以被满足，而人的需要的满足必须有一定的资源、工具、手段和方式。在给定的社会历史条件下，人们用来解决民生问题的这些资源、工具、手段和方式都是特定的，是不以人

的愿望为转移的。如果条件不具备，人们的民生需求就无法得到满足，由此产生的民生问题在给定的社会历史时期内也就难以得到解决。这段文字的中心论点是

- A、民生问题的发生源自人的正当需要难以被满足
- B、人的需要的满足是不以人的愿望为转移的
- C、民生问题的解决受社会历史条件的限制
- D、民生问题需要特定的资源、工具、手段和方式来解决

89. 一个故事是有关美国的一个自封皇帝的。了解点美国历史的人都知道，美国的历史和现实中有许多稀奇古怪的事情，但是一样东西是没有的，就是皇帝，因为美国从来就没有实行过帝制，因而也就不可能有所谓的皇帝。然而，1880年1月9日作为旧金山主要报纸之一的《旧金山纪事报》却在头版头条刊登了这样一条消息：“君王驾崩”，宣布“美国皇帝和墨西哥保护者诺顿一世逝世”。根据上文推断，作者接下来最可能讲述的内容是（ ）

- A、美国没有实行帝制的原因分析
- B、对该报纸的性质，宗旨进行简要介绍
- C、告诉读者美国政治制度的演变过程
- D、介绍诺顿一世的传奇故事

90. 现在的学生将高考当成了人生最重要的目标，而学校和家长也是对此趋之若鹜。因为高考不考动手能力，自然将与高考无关的课程当作副科。结果，造成许多中国学生高分低能、动手能力差现状。这看似一个小问题，其实却与中国人才培养的结构具有重要关联，甚至在某种程度上影响着中国的未来。这段文字主要是在强调

- A、高考是当今学生最重要的人生目标
- B、高考是造成中国学生高分低能的直接原因
- C、学生高分低能与人才培养的结构具有重要关联
- D、学生的生活除了学习知识，更要培养技能

(一)

据说在英国人那里出现了英语[a]的问题，或者说，英语圈内发生了非规范化向规范化的冲击。真是“吾道不孤”——人们多以为现代汉语非规范化现象太使人生气，原来“天下乌鸦一般黑”，这[b]的恶魔到处在横行霸道。

这是英国伦敦一个被称为“保守的思想库”——政策研究中心提出的“警世恒言”！它说，如今的语文教师已不太看重语法对不对，不太强调要说标准语了。那份研究报告[c]说，在许多名牌大学的应考生中只有少数能够拼写准确，标点无误，文句符合语法。这个研究机关把这些现象（在我们这里就是写错别字，乱加标点和语句不通）称之为“语言技能的流失”——这“将[d]到一个民族的未来”。

乍看似有点[e]。细想则很是[f]。破碎的语言不能形成完整的思想，所以世人认为[g]地使用语言体现了  
一个民族的文明程度。同一报告补充说，当然这并不意味着，[h]一千年前的语言，就能表达当今错综复杂的社会生活。这段补充得好，规范化、标准化不是[i]着某一时期的语言为界，语言的变异是不断发生的，但变异也得走向规范。

91. [a]、[b]处恰当的措辞是

- A、不规范 非规范
- B、不规范 非规范化
- C、不规范化 非规范
- D、不规范化 非规范化

92. [c]、[d]处恰当的措辞是

- A、于是 危害
- B、于是 危及
- C、甚至 危害
- D、甚至 危及

93. [e]、[f]处恰当的措辞是

- A、百思不解 入情入理
- B、言过其实 入木三分
- C、危言耸听 耐人寻味
- D、耸人听闻 发人深省

94. [g]、[h]、[i]处恰当的措辞是

- A、规范而健康 保守 保守
- B、健康而规范 保守 保守
- C、规范而健康 固守 固守
- D、健康而规范 固守 固守

95. “这段补充得好”，“好”的原因是

- A、破碎的语言不能形成完整的思想
- B、强调了语言规范化的重要意义
- C、说明了规范化、标准化的语言也会变异
- D、强调语言变异也得走向规范化

**五、资料分析，本部分包括文字、图示和表格三种类型的题目，你应根据提供的资料信息进行分析、比较、计算、处理。**

(二)

所给出的图、表、文字或综合性资料均有若干个问题要你回答。你应根据资料提供的信息进行分析、比较、计算和判断处理。

20XX年11月公路旅客运输量						
	客运量(万人)			旅客周转量(万人公里)		
	自年初累计	当月完成	累计为去年同期(%)	自年初累计	当月完成	累计为去年同期(%)
总计	1863153	167561	111.2	104877913	9452360	113.0
北京	8551	749	371.5	1373889	111974	188.3
天津	4784	450	136.9	412812	29725	124.8
河北	75572	6852	106.0	5223673	481549	110.5
山西	36683	3168	105.1	1937398	153311	111.4
内蒙古	32490	2531	110.4	2028945	161123	110.6
辽宁	54666	5174	113.5	2427885	230751	110.5
吉林	24067	2457	109.6	1022027	105741	112.5
黑龙江	50014	4530	107.0	2878412	259877	111.6
上海	2680	221	102.9	871364	67811	107.1
江苏	155959	13670	112.0	10838985	939116	103.1
浙江	160782	14915	107.1	6806481	616460	110.5
安徽	75026	6729	110.8	5555870	489665	113.3
福建	68618	4948	135.0	3535840	304215	115.7
江西	35521	3066	101.3	2025057	170792	103.1
山东	106350	10614	114.4	6498703	645296	119.6
河南	104840	9529	113.7	5416750	472605	120.5
湖北	70041	6457	110.6	3839659	346192	112.1
湖南	107012	9430	103.2	5019472	442771	105.9
广东	169865	15928	113.0	12616641	1192191	114.3
广西	52408	4283	109.5	4948471	432726	109.9
海南	34662	3010	109.8	1166283	109333	118.3
重庆	67082	6235	129.0	2407048	223664	125.8
四川	180443	16180	114.7	5328618	458600	110.8
贵州	55735	5171	92.2	1765653	195682	103.8
云南	40820	3048	108.3	2469966	183246	109.9

96. 当月客运量超过当月总客运量 8% 的省(区、市)有

- A、4 个
- B、5 个
- C、3 个
- D、6 个

97. 华东地区自年初累计旅客周转量最大省份的当月旅客周转量比东北地区自年初累计旅客周转量最大省份的当月旅客周转量多

- A、95.32%
- B、261.37%
- C、121.58%
- D、48.52%

98. 从上表中可以看出

- A、当月客运量最大的省(区、市)其当月旅客周转量相应也最大

- B、沿海各省份比内陆各省份自年初的累计客运量要高
- C、客运量越大则说明该地经济越发达
- D、以上答案都不对

99. 北京市和上海市上一年度 1 月至 11 月的累计客运量之比为

- A、53.6%
- B、361.1%
- C、88.4%
- D、113.2%

100. 下列省、市中，20XX 年 11 月客运量占当月旅客周转量比例最小的是

- A、天津
- B、江苏
- C、湖北
- D、黑龙江

### 参考答案

1. A

解析

中阿合作论坛第八届部长级会议于 2018 年 7 月 10 日在北京人民大会堂开幕。国家主席习近平出席开幕式并发表题为《携手推进新时代中阿战略伙伴关系》的重要讲话，宣布中阿双方一致同意，建立全面合作、共同发展、面向未来的中阿战略伙伴关系。会议通过并签署了《北京宣言》、《论坛 2018 年至 2020 年行动执行计划》和《中阿合作共建“一带一路”行动宣言》等三份重要成果文件。

故正确答案为 A。

2. D

解析

本题考查古汉语中“三五”之意。“三五之夜，明月半墙”出自明朝归有光的《项脊轩志》，意思是：在农历每月十五日的夜晚，明月高悬，照在墙上。由此可知，“三五”指的是阴历每月十五。A、B、C 项不符合古汉语中“三五”的释义，应排除。

故正确答案为 D。

3. D

解析



D项正确，1624年荷兰殖民者侵占中国台湾，公元1661年南明将领郑成功驱逐窃取台湾的荷兰殖民者收复台湾，于1662年收复台湾全境。“台湾者，中国之土地也，久为贵国之所踞，今余既来索，则地当归我。”是郑成功与荷兰殖民者谈判的书信内容。故“贵国”指的是荷兰。

故正确答案为D。

4. D

解析

A项错误，质子由两个上夸克和一个下夸克通过胶子在强相互作用下构成，还能被分解为更小的粒子。

BC项错误，按现代的粒子物理学中的标准模型理论而言，强子是由夸克、反夸克和胶子组成的，还能被分解为更小的粒子。

D项正确，近代物理学研究认为物质的最小构成单位不是原子和分子，而是夸克和轻子。夸克和轻子是一种基本粒子，尺寸非常之小（至今还无法判断其大小），也是构成物质的最小结构单元。目前已知的夸克有6种，包括下、上、奇异、粲、底和顶。轻子就是不参与强相互作用的费米子，它们参与弱相互作用与电磁作用，至今实验上还没有发现轻子有任何结构。轻子有6种，包括电子、电子中微子、 $\mu$ 子（缪子）、 $\mu$ 中微子、 $\tau$ 子（陶子）和 $\tau$ 中微子。

故正确答案为D。

5. A

解析

A项正确，冯桂芬是中国对洋务派兴办洋务事业的指导思想最先作出完整表述的第一人，他最早提出了“以中国之伦常名教为原本，辅以诸国富强之术”的著名论断，这个思想后来被进一步概括为“中学为体，西学为用”。

B项错误，曾国藩是洋务运动的代表人物，1861年他创立了安庆军械所。

C项错误，李鸿章是洋务运动的主要领导人之一，主张“中学为体，西学为用”，但不是最先做出完整表述的人。

D项错误，张之洞在1898年发表的《劝学篇》中将洋务运动的指导思想系统化、理论化，进一步阐述为“中学为体，西学为用”即“中体西用”。但并不是最初的提出者。

故正确答案为A。

6. D

解析

A项错误，乌蒙山是中国西南部云贵高原上主要山脉之一，是南北盘江的分水岭，南北盘江的发源地，是珠江的发展源头。长江发源于青藏高原的唐古拉山脉各拉丹冬峰西南侧。

B项错误，祁连山脉位于中国青海省东北部与甘肃省西部边境，是两省的界山。黄河发源于青海省青藏高原的巴颜喀拉山脉。祁连山是我国 200 毫米等降水量的分界线，即干旱与半干旱地区分界线。

C项错误，伏牛山是中国河南省西南部山脉，为秦岭东段的支脉，是淮河与汉江的分水岭。淮河发源于河南省南阳市桐柏县西部的桐柏山主峰太白顶西北侧河谷。

D项正确，我国南北分界线是秦岭淮河一线。秦岭淮河一线也是我国 800mm 等降水量线、水田旱地分布分界线、一月份 0 度等温线、水稻小麦种植分界线、亚热带与暖温带的分界线、温带落叶阔叶林和亚热带常绿阔叶林的分界线、湿润与半湿润的分界线、亚热带季风气候与温带季风气候的分界线。

故正确答案为 D。

7. D

解析

契诃夫和法国的莫泊桑、美国的欧·亨利并称为三大短篇小说巨匠，但是其中成就最高的是莫泊桑，所以莫泊桑的被誉为“世界短篇小说之王”

A项错误，契科夫是十九世纪俄国批判现实主义作家、戏剧家、短篇小说艺术家，其代表作有《套中人》《小公务员之死》《变色龙》《草原》《凡卡》、戏剧《樱桃园》等。

B项错误，美国作家欧·亨利，曾被评论界誉为曼哈顿桂冠散文作家和美国现代短篇小说之父。其主要作品有《麦琪的礼物》、《警察与赞美诗》、《最后一片叶子》、《二十年后再相会》等。

C项错误，法国小说家巴尔扎克，被誉为“现代法国小说之父”。他所创作的《人间喜剧》被誉为“资本主义社会的百科全书”。

D项正确，19 世纪后半期法国优秀的批判现实主义作家莫泊桑被誉为“短篇小说之王”。其代表作有《羊脂球》、《俊友》、《项链》、《一生》、《温泉》、《归来》、《我的叔叔于勒》等。

故正确答案为 D。

8. D

解析

A项错误，《民法总则》第五十七条规定：“法人是具有民事权利能力和民事行为能力，依法独立享有民事权利和承担民事义务的组织。”

B项错误，公司债主是公司债券带来的关系，与股票不同。债券反映的是债权债务关系，是一种债券凭证，投资者购买债券后就成为公司的债权人。

C项错误，不是每一个购买了股份公司股票的投资者都会成为公司的经营者。企业的经营者是能担负经营领导职务并对企业经营成果负有最终责任，具有专业知识技能为企业创造较高绩效的经营管理人才。

D项正确，股票是股份公司发给股东作为已投资入股的证书与索取股息的凭证。投资者购买股票后，代表着其对股份公司的所有权，股东是公司的所有者。

故正确答案为 D。

9. B

解析

A 项错误，青衣是正旦的俗称，因所扮演的角色常穿青色褶子而得名，主要扮演庄重的青年、中年妇女，表演主要以唱功为主，动作幅度较小，行动比较稳重。

B 项正确，花旦是中国传统戏曲角色行当，为青年或中年女性形象，性格活泼、爽朗泼辣、举止比较轻盈伶俐，常常带点喜剧色彩。

C 项错误，武旦是旦行的一种，大多扮演勇武的女性，表演上重武打和绝技的运用。

D 项错误，彩旦俗称丑婆子，是戏曲中扮演女性的丑角，扮演滑稽风趣或奸刁的女子，也有性格爽朗无拘无束的逗笑角色。

故正确答案为 B。

10. C

解析

A 项正确，杉树的树干纹理直、耐腐防蛀，广泛用于造船、家具等方面。杉树属植物界——裸子植物门。

B 项正确，松树为轮状分枝，节间长，小枝比较细弱平直或略向下弯曲，针叶细长成束。松树属植物界——裸子植物门。

C 项错误，核桃树，又名胡桃树，品种分为野生山核桃和人工嫁接改良品种核桃。核桃树属植物界——被子植物门。

D 项正确，银杏，属银杏科、银杏属，是裸子植物银杏纲中唯一存活下来的树种，也是果树中寿命最长的树种之一。银杏属植物界——裸子植物门。

本题为选非题，故正确答案为 C。

11. B

解析

法律要素是指构成法律的基本因素或元素。一般认为，法律由规则、原则和概念三种要素构成。

A 项正确，法律概念是对各种法律事实进行概括，抽象出它们的共同特征而形成的权威性范畴。

B 项错误，法律事实指的是法律规定的、能够引起法律关系产生、变更和消灭的现象。

C 项正确，中国法学对法律规范和法律规则一般不作区分，可以通用。法律规范，是指由国家制定或认可的，反映国家意志的，具体规定权利义务及法律后果的行为准则。

D 项正确，法律原则是指在一定法律体系中作为法律规则的指导思想、基础或本源的、综合的、稳定的法律原理和准则。

本题为选非题，故正确答案为 B。

12. C

解析

郑和下西洋是中国古代规模最大、船只最多、海员最多、时间最久的海上航行，比欧洲多个国家航海时间早几十年，堪称是“大航海时代”的先驱，是明朝强盛的直接体现。郑和从公元1405年到1433年28年间，7次率领船队远航，到达东南亚、印度洋、红海、东非等30多个国家和地区。从航线来看，郑和并未到达大西洋、欧洲和美洲，C项“西亚和南亚”表述虽然不严谨，但是最优选项，当选。

故正确答案为C。

13. B

解析

此诗出自唐朝张继的《枫桥夜泊》。秋天的夜晚，客船停泊在苏州城外的枫桥边。月亮已落下，几只乌鸦在啼叫寒气满天，诗人伴着江边的枫树和点点的渔火一夜未眠。姑苏城外寂寞清静的寒山古寺，半夜里敲钟的声音传到了客船。此诗写出了诗人的所见、所闻、所感，并绘出了一幅凄清的羁旅图，表达了诗人旅途中孤寂忧愁的思乡之情。“愁”字意为“思乡之苦”。

故正确答案为B。

14. A

解析

A项错误，“沧海月明珠有泪，蓝田日暖玉生烟”出自唐朝诗人李商隐的《锦瑟》，意为大海里明月的影子像是眼泪化成的珍珠，只有在彼时彼地的蓝田才能生成犹如生烟似的良玉。蓝田位于今陕西蓝田，是四大名玉之一蓝田玉的原产地。该诗没有体现中国与西域的文化交流。

B项正确，“兰陵美酒郁金香，玉碗盛来琥珀光”出自李白的《客中行》，意为：兰陵美酒甘醇，就像郁金香芬芳四溢，兴来盛满玉碗，泛出琥珀光晶莹迷人。郁金香，起源于我国天山西部和喜马拉雅山脉一带，唐朝时属于西域范围。该诗体现出我国与西域之间的物质文明交流。

C项正确，“年年战骨埋荒外，空见葡萄入汉家”出自唐代李颀的《古从军行》，意为大漠荒野不知埋有多少英勇战士的尸骨，他们的宝贵生命换来的只是胡人的葡萄进贡到汉家朝廷。汉武帝派遣张骞出使西域，将葡萄介绍到中国，体现了中国与西域的物质文明交流。

D项正确，“汉家天马出蒲梢，苜蓿榴花遍近郊”出自李商隐的《茂陵》，意为汉家王室培育出的良马出自于蒲梢，从西域引种的苜蓿草、石榴花遍布皇城近郊。该诗体现了中国与西域的物质文明交流。

本题为选非题，故正确答案为A。

15. C

解析

A 项错误，摊丁入亩的主要内容是废除人头税，客观上是对最底层农民人身控制的放松。并非是使赋税征收办法简化。

B 项错误，摊丁入亩征税的对象是土地，政府放松了对户籍的控制，农民和手工业者从而可以自由迁徙，增加了大量可以自由流动的劳动力，对经济活跃有推动作用。摊丁入亩与土地利用率高高低没有直接关系，故错误。

C 项正确，摊丁入亩是清朝政府将历代相沿的丁银并入田赋征收的一种赋税制度。其主要内容为废除人头税，客观上是对最底层农民人身控制的放松，是中国封建社会后期赋役制度的一次重要改革，将中国实行两千多年的人头税（丁税）废除，并入土地税。

D 项错误，摊丁入亩是我国赋税史上的一项重大改革，缓和了社会矛盾，加强了封建统治，促进经济发展有一定积极影响。但客观作用不是增强国家财政收入，故错误。

故正确答案为 C。

16. C

解析

第二次鸦片战争结束后，面对外忧内患的形势，清政府内部出现了洋务派，提出了“中学为体，西学为用”的思想，主张利用外国先进科学技术来维护清王朝的统治。维新派在政治上主张开议院，倡议民权，限制封建君主的权利，实行君主立宪。经济上主张振兴实业，发展资本主义经济。思想文化上，它传播了资产阶级民主政治思想，介绍西方自然科学和社会学说，对中国传统的封建伦理纲常进行了批判。

A 项错误，洋务派和维新派都主张学习西方先进的科技和经济制度。

B 项错误，洋务派和维新派没有提出以革命的手段推翻清王朝，

C 项正确，洋务派维护清朝的封建制度；维新派主张兴民权，开议院，实行君主立宪。

D 项错误，洋务派和维新派都未主张进行社会革命。

故正确答案为 C。

17. A

解析

A 项正确，改革开放，是 1978 年 12 月十一届三中全会中国开始实行的对内改革、对外开放的政策。中国的对内改革先从农村取得突破：1978 年 11 月，安徽省凤阳县小岗村实行“分田到户，自负盈亏”的家庭联产承包责任制（大包干），拉开了中国对内改革的大幕，是改革开放的第一个突破口。

B 项错误，农村实行家庭联产承包经营之后，由单一的种植结构转为多种经营，带动了乡镇企业的发展，是农村改革的意外收获而非突破口。

C 项错误，1979 年，党中央、国务院批准广东、福建在对外经济活动中实行“特殊政策、灵活措施”，并决定在深圳、珠海、厦门、汕头试办经济特区。兴办经济特区是继农村改革之后的又一个突破口。

D项错误，实事求是的思想路线是改革开放的前提、基础和历史转折点，不能称之为“突破口”。

故正确答案为A。

18. C

解析

根据《中华人民共和国反不正当竞争法》第七条第二款规定：“经营者在交易活动中，可以以明示方式向交易相对方支付折扣，或者向中间人支付佣金。经营者向交易相对方支付折扣、向中间人支付佣金的，应当如实入账。接受折扣、佣金的经营者也应当如实入账。”经营者将商品打折卖给交易相对方，应当入账，否则构成商业贿赂行为。

故正确答案为C。

19. C

解析

A项正确，《甘石星经》是中国古代天文学专著，由甘德所著的《天文星占》八卷和石申撰写的《天文》八卷合并而成，大致成书于战国时期，是我国也是世界上现存最早的一部天文学著作。

B项正确，天文学家僧一行在世界上首次测量了子午线的长度，制定了《大衍历》。

C项错误，哥白尼提出了“日心说”（太阳中心说），有力地打破了长期以来居于宗教统治地位的“地心说”，实现了天文学的根本变革。

D项正确，太阳活动周期是太阳黑子数及其他现象的准周期变化，大约11年为一个周期。它会引起空气中、地面上一些物质的变化，甚至可能改变气候。太阳活动的标志主要有太阳黑子、光斑、谱斑、耀斑、日珥和日冕瞬变事件等。

本题为选非题，故正确答案为C。

20. D

解析

A项正确，由于脂肪由碳、氢、氧元素组成，因此在人体内代谢的最终产物是二氧化碳和水。

B项正确，胃液所含的固体物中的重要成份有盐酸、胃蛋白酶原、黏液和“内因子”。盐酸的作用包括：①能激活胃蛋白酶原，使之转变为有活性的胃蛋白酶，并为胃蛋白酶提供适宜的酸性环境；②可抑制和杀死随食物进入胃内的细菌；③盐酸进入小肠后能促进胰液、胆汁和小肠液的分泌；④分解食物中的结缔组织和肌纤维，使食物中的蛋白质变性，易于被消化；⑤与钙和铁结合，形成可溶性盐，促进它们的吸收。

C项正确，煤气中毒的机理是一氧化碳与血红蛋白的亲合力比氧与血红蛋白的亲合力高200~300倍，所以一氧化碳极易与血红蛋白结合，形成碳氧血红蛋白，使血红蛋白丧失携氧的能力和作用，造成组织窒息。

D项错误，人体在剧烈运动后，由于无氧呼吸产生了乳酸，故血液的pH值在正常范围内将会有所下降。

本题为选非题，故正确答案为D。

21. A

解析

A 项错误，活字印刷术是由北宋毕昇发明的；雕版印刷术发明于唐朝，并在唐朝中后期开始普遍使用。因此隋唐时期，不可能有活字印刷的《史记》、《汉书》

B 项正确，韩非子继承和总结了战国时期法家的思想和实践，提出了君主专制中央集权的理论，反映了新兴封建地主阶级的利益和要求，为结束诸侯割据，建立统一的中央集权的封建国家，提供了理论依据。黄宗羲提出“天下为主，君为客”的民主思想。抨击君主专制，对以后反专制斗争起了积极的推动作用。因此两人的政治主张虽然不同，但在他们各自所处的历史条件下，其主张都具有进步性

C 项正确，牛顿在伽利略等人工作的基础上进行深入研究，总结出了物体运动的三个基本定律（牛顿三定律），为力学奠定了坚实的基础，并对其他学科的发展产生了巨大影响。

D 项正确，17、18 世纪欧洲爆发了一场资产阶级和人民大众的反封建，反教会的思想文化运动，即启蒙运动。它是继文艺复兴后的又一次反封建的思想解放运动，其核心是“理性主义”。这次运动有力批判了封建专制主义，宗教愚昧及特权主义，宣传了自由，民主和平等的思想，为欧洲资产阶级革命做了思想准备和舆论宣传。

本题为选非题，故正确答案为 A。

22. D

解析

A 项错误，农作物需要的营养元素是有限的，施用过多的化肥，不但农作物不能完全吸收，造成经济浪费，而且还会造成环境污染。因此，为提高农作物的产量和质量，我们要推广科学施肥、合理施用化肥，同时也要利用科技进步带动农业发展。

B 项错误，绿色化学，是研究利用一套原理在化学产品的设计、开发和加工生产过程中减少或消除使用或产生对人类健康和环境有害物质的科学。其核心是利用化学原理从源头上减少和消除工业生产对环境的污染。

C 项错误，化石能源是有限的一次能源，为了长远的可持续发展，必须要开发新能源。

D 项正确，分类回收利用垃圾对于保护环境、节约能源和带动社会效益起积极作用。

故正确答案为 D。

23. C

解析

①正确，约公元前 2070 年，即公元前二十一世纪前期，禹建立我国第一个奴隶制王朝——夏朝。

②错误，乾隆皇帝二十五岁登基，乾隆四十年是乾隆皇帝六十四岁那一年。

③正确，我国第一部社会主义性质的宪法是 1954 年《宪法》。1954 年中国传统纪年的甲午年。

④错误，1945年8月15日，日本宣布接受《波茨坦公告》中的条款，无条件投降。中国人民经过8年的艰苦抗战，付出巨大的牺牲，终于同全世界人民一道打败了日本侵略者，使台湾重新回归祖国的怀抱，结束了台湾人民蒙受日本奴役的屈辱历史。而民国四十五年即1956年。

故正确答案为C。

24. B

解析

行政决策是各种各样决策中的一种，是指行政领导者在处理政务时，从公共利益和公平与公正原则出发，依照法律和有关规定所作出的决定的行政行为。

A项正确，行政决策的过程包括：①发现问题，确定目标；②调差预测，拟定方案；③评估选优，确定方案；④实施方案，修正完善。其中最核心、最关键的一步是评估选优，确定方案，即评估方案，作出决策。

B项错误，行政决策民主化是实现行政管理现代化和科学化的重要前提，也是推进我国社会主义民主政治建设的客观要求。

C项正确，行政决策在行政管理过程中具有决定性作用，处于核心地位。

D项正确，程序化决策又称常规性决策，是指对重复出现的、日常管理问题所作的决策。这类决策有先例可循，能按原已规定的程序，处理方法和标准进行决策，它多属于日常的业务决策和可以规范化的技术决策。非程序化决策，是指对管理中新颖的问题所作的决策，这种决策没有常规可循，虽然可以参照过去类似情况的做法，但需要按新的情况重新研究，进行决策。它多属于战略决策和一些新的战术决策，这种决策在很大程度上依赖于决策者政治、经济、技术的才智和经验。因此，在程序化决策和非程序化决策之间，领导者往往更应集中精力作好非程序化决策。

本题为选非题，故正确答案为B。

25. B

解析

A项错误，根据《中华人民共和国民事诉讼法》第二十三条规定：“因合同纠纷提起的诉讼，由被告住所地或者合同履行地人民法院管辖。”

B项正确，根据《中华人民共和国民事诉讼法》第二十八条规定：“因侵权行为提起的诉讼，由侵权行为地或者被告住所地人民法院管辖。”

C项错误，根据《中华人民共和国民事诉讼法》第二十五条规定：“因票据纠纷提起的诉讼，由票据支付地或者被告住所地人民法院管辖。”

D项错误，根据《中华人民共和国民事诉讼法》第三十二条规定：“因共同海损提起的诉讼，由船舶最先到达地、共同海损理算地或者航程终止地的人民法院管辖。”

故正确答案为B。



26. ABC

解析

毛泽东同志在其所著的《和英国记者贝特兰的谈话》这篇文章中提到，八路军的政治工作的基本原则有三个，即：第一、官兵一致的原则，这就是在军队中肃清封建主义，废除打骂制度，建立自觉纪律，实行同甘共苦的生活，因此全军是团结一致的。第二、军民一致的原则，这就是秋毫无犯的民众纪律，宣传、组织和武装民众，减轻民众的经济负担，打击危害军民的汉奸卖国贼，因此军民团结一致，到处得到人民的欢迎。第三、瓦解敌军和宽待俘虏的原则。我们的胜利不但是依靠我军的作战，而且依靠敌军的瓦解。瓦解敌军和宽待俘虏的办法虽然目前收效尚未显著，但在将来必定会有成效的。

故正确答案为 ABC。

27. BCD

解析

晚清四大谴责小说指李宝嘉（李伯元）的《官场现形记》、吴沃尧（吴研人）的《二十年目睹之怪现状》、刘鹗的《老残游记》及曾朴的《孽海花》。

A 项错误，作者与作品不匹配。吴研人的作品是《二十年目睹之怪现状》，共 108 回。这是一部带有自传色彩的长篇小说。它通过主人公九死一生从奔父丧开始，至其经商失败为止所耳闻目睹的近 200 个小故事，勾画出中法战争后至 20 世纪初的 20 多年间晚清社会出现的种种怪现状。

B 项正确，《老残游记》以一个摇串铃的江湖医生老残（铁英）为主人公，叙写其在中国北方游历期间的见闻和活动，对清政府的腐朽黑暗，官吏的残暴昏庸，百姓的贫困交迫等等，都有所暴露，尤其着重地对那些名为“清官”，实为酷吏的虐民行为进行了有力抨击，作者借《老残游记》表达自己对社会、国家危亡现实的强烈忧患意识。《老残游记》属于晚清四大谴责小说之一。

C 项正确，《孽海花》是一部既具有谴责小说、又具有历史小说，还具有政治小说特点的长篇小说。小说以金雯青和傅彩云的故事为主线，生动地描写了从同治至光绪 30 多年间的历史文化的推移和政治社会的变迁，暴露了统治者的腐朽没落，批判了封建的科举制度，《孽海花》属于晚清四大谴责小说之一。

D 项正确，《官场现形记》是晚清谴责小说中最有代表性的作品，作品以晚清官场为表现对象，集中描写封建社会崩溃时期旧官场的种种腐败、黑暗和丑恶的情形。这里既有军机大臣、总督巡抚、提督道台，也有知县典吏、管带佐杂，他们或齷齪卑鄙或昏聩糊涂或腐败堕落，构成一幅清末官僚的百丑图。《官场现形记》属于晚清四大谴责小说之一。

故正确答案为 BCD。

28. BD

解析

年剩余价值量（M）是指一年内所生产的剩余价值总量。

年剩余价值量 (M) = 剩余价值率 (m') × 可变资本 (v) × 一年中资本周转次数 (n)。

因此，在剩余价值率不变的情况下，影响年剩余价值量的因素有可变资本的数量、可变资本的周转速度。

故正确答案为 BD。

29. ABCD

解析

一个完整的市场经济体系就是要保证市场在资源配置中起决定性作用。

A 项正确，经济的自由能够使参与经济活动的主体更大限度的发挥主观能动性，凡是能由市场形成价格的都交给市场，政府不进行不当干预，通过市场的手段实现优胜劣汰，从而带动社会经济增长。

B 项正确，资源供应的充足能够给市场带来源源不断的供给，促进市场活动有序进行，从而促进促进社会经济增长。

C 项正确，财产权的明晰可以有效纠正经济的外部性，是社会经济增长的前提条件。

D 项正确，科技进步能够推动经济发展方式的转变，推动产业结构优化升级，从而促进社会经济的增长。

故正确答案为 ABCD。

30. ABC

解析

A 项错误，明清时期商业繁荣，大量农产品和手工业产品投放市场。

B 项错误，唐朝城市里面有固定的交易场所“市”；而宋朝商业发达，打破市坊界限，店铺随处可设，农村中出现草市；打破日中为市限制，出现晓市、夜市。

C 项错误，北宋时期最早出现了用以交易的纸币“交子”。

D 项正确，唐朝经济社会发达，与世界许多国家的交流非常频繁。因此，唐朝时期都城里有来自全国各地的不同民族的人在市场上进行广泛的贸易活动。

本题为选非题，故正确答案为 ABC。

31. B

解析

数列有幂次方附近的数，优先考虑幂次数列。观察数列发现： $6 = 2^3 - 2$ ， $62 = 4^3 - 2$ ， $214 = 6^3 - 2$ ，数列规律为每一项 = 底数<sup>3</sup> - 修正项。底数为 2，4，6，是公差为 2 的等差数列；修正项均为 2，故所求项的底数 =  $6 + 2 = 8$ ，则所求项 =  $8^3 - 2 = 510$ 。

故正确答案为 B。

32. A

解析

数列变化幅度较大且呈递增趋势，优先考虑多级数列。用后一项-前一项，得到的新数列为 25, 75, 125, 是公差为 50 的等差数列，则新数列下一项= $125 + 50 = 175$ ，故所求项= $220 + 175 = 395$ 。

故正确答案为 A。

33. A

解析

数列变化幅度比较大，做差后无规律。数列中的数都为合数，尝试因数分解。原数列各项做因式分解：

$91 = 13 \times 7$ ,  $55 = 11 \times 5$ ,  $21 = 7 \times 3$ ,  $5 = 5 \times 1$ ,  $-3 = 3 \times (-1)$ ，分解后的数列左子列为 13, 11, 7, 5, 3, 是质数数列，故下一项为 2；右子列为 7, 5, 3, 1, (-1)，是公差为-2 的等差数列，故下一项= $(-1) + (-2) = -3$ ，则所求项= $2 \times (-3) = -6$ 。

故正确答案为 A。

34. D

解析

数列有幂次方附近的数，优先考虑幂次数列。观察数列发现： $0 = 10^0 - 1$ ,  $11 = 10^1 + 1$ ,  $99 = 10^2 - 1$ ,  $1001 = 10^3 + 1$ ,  $9999 = 10^4 - 1$ ，数列规律为每一项= $10^{\text{幂次方}} + \text{修正项}$ ，幂次方为 0, 1, 2, 3, 4, 是公差为 1 的等差数列，修正项为 (-1), 1, (-1), 1, (-1)，是循环数列，则所求项的幂次方= $4 + 1 = 5$ ，修正项= $0 - (-1) = 1$ ，故所求项= $10^5 + 1 = 100001$ 。

故正确答案为 D。

35. A

解析

数列无明显特征，优先考虑做差，做差无规律，考虑递推。观察数列发现： $(-1) + 9 = 8$ ,  $9 + 8 = 17$ ,  $8 + 17 = 25$ ,  $17 + 25 = 42$ ，数列规律为第一项+第二项=第三项，故所求项为 17。

故正确答案为 A。

36. C

解析

设该件商品进价为  $x$  元，由题意可知，定价为  $1.2x$ ，售价  $1.2x \times (1 - 20\%) = 96$ ，解得  $x = 100$  元。

利润 = 售价 - 进价 =  $96 - 100 = -4$  元，故本次销售为亏了 4 元。

故正确答案为 C。

37. D

解析

设共有  $x$  名同学参加聚会，每两名同学互送礼物，可理解为从  $x$  名学生中任选 2 人进行全排列，列式为  $A_x^2 = 90$ ，即  $x(x-1) = 90$  解得  $x = -9$  (排除) 或  $x = 10$ 。

也可将选项依次代入验证：代入 A 项， $x = 45$ ， $45 \times 44 > 90$ ，排除；代入 B 项， $x = 30$ ， $30 \times 29 > 90$ ，排除；代入 C 项， $x = 9$ ， $9 \times 8 = 72 \neq 90$ ，排除，无需验证剩余选项。

故正确答案为 D。

38. B

解析

第六次测试时为第三只次品，则前五次测试应有 2 只次品和 3 只正品。由题意可知每只灯泡均不同，因此不同的测试情况应有  $C_3^2 \times C_6^3 \times A_5^5 \times 1 = 3 \times 20 \times 120 \times 1 = 7200$  种。

故正确答案为 B。

39. B

解析

有理数  $a$  等于它的倒数，即  $a = \frac{1}{a} \rightarrow a^2 = 1$ ，解得  $a = \pm 1$ ，则  $a^{1998} = 1$ ；有理数  $b$  等于它的相反数，即  $b = -b \rightarrow 2b = 0$ ，解得  $b = 0$ ，则  $b^{1998} = 0$ 。因此  $a^{1998} + b^{1998} = 1 + 0 = 1$

故正确答案为 B。

40. A

解析

初始数字 2、4、6 变化后可有三种情况：2、4、5；2、6、7；4、6、9，均为两偶一奇。两个偶数之和减 1 一定是奇数，则再次变化后依然是两偶一奇；一奇一偶之和减 1 为偶数，此时依然会剩余两偶一奇。因此可知无论怎么变化，得到的数字依然是两个偶数一个奇数，据此可排除 CD。

由题意可知，无论变化多少次，最后得到的三个数字中，有一个数一定为另外两个数字之和减 1，可排除 B 项。

故正确答案为 A。

41. A

解析

第一步：先确定逻辑关系最为明显的事件顺序。

观察题干，五个事件主要围绕“小吃店食物中毒被报道整改”的过程。逻辑关系的先后顺序比较明显的是事件（4）和事件（2），应该先“一家小吃店出现食物中毒事故”，然后“电视台立即前往采访报道”，即事件（4）在事件（2）前面，排除B、C项。

第二步：逐一对照选项并判断正确答案。

根据第一步的结果可以判断只有A、D项符合，通过分析事件（3）、事件（1）和事件（5）可知，应先“病人正在被送往医院抢救”，再“店主推卸责任”，最后“责令店主停业整顿”，即排序为（3）-（5）-（1），排除D项。

故正确答案为A。

42. B

解析

第一步：先确定逻辑关系最为明显的事件顺序。

观察题干，五个事件主要围绕“请假修房屋”的过程。逻辑关系的先后顺序比较明显的是事件（2）和事件（4），只有先“申请事假”后，才能回去“维修房屋”，因此事件（2）和事件（4）相邻，且事件（4）排在事件（2）前面，排除A、D项。

第二步：逐一对照选项并判断正确答案。

根据第一步得到的结果可以判断只有B、C项符合，通过分析事件（5）和事件（1）可知是因为“天降暴雨”才导致“屋内进水”，所以需要“申请事假”，回去“维修房屋”“整理物品”。正确的排序为（5）-（1）-（4）-（2）-（3），排除C项。

故正确答案为B。

43. D

解析

第一步：先确定逻辑关系最为明显的事件顺序。

观察题干，五个事件主要围绕“出版社出卖书号被处罚”的过程。逻辑关系的先后顺序比较明显的是事件（1）、（2）和事件（3），应该先是“出版社面临亏损”，然后“出版社冒险出卖书号”，最后被“群众反映图书质量差”，即排序为（1）-（2）-（3），排除A、C项。

第二步：逐一对照选项并判断正确答案。

根据第一步的结果可以判断只有B、D项符合，通过分析事件（4）和事件（5）可知，应先“主管部门追查责任”，然后“出版社受到处罚”，即事件（4）在事件（5）前面，排除B项。

故正确答案为D。

44. D

解析

第一步：先确定逻辑关系最为明显的事件顺序。

观察题干，五个事件主要围绕“更新纳凉设备”的过程。逻辑关系的先后顺序比较明显的是事件（4）和事件（3），应该先“停电了”，然后再“拿起了扇子”，即事件（4）在事件（3）前面，排除B、C项。

第二步，逐一对照选项并判断正确答案。

根据第一步的结果可以判断只有A、D符合，通过分析事件（1）、（2）和事件（5）可知，应先“买了把扇子”感到纳凉效果不好，然后再去“买了台电扇”也对纳凉效果不满意，最后“安装了空调”，事件排序为：

（1）-（5）-（2），排除A项。

故正确答案为D。

45. D

解析

第一步：先确定逻辑关系最为明显的事件顺序。

观察题干，五个事件主要围绕“监护仪从不能生产到研发成功”的过程。逻辑关系的先后顺序比较明显的是事件（2）和事件（3），应该先“由于国内不能生产，只能高价进口”，然后再“王某贷款请人搞科研”，即事件（2）和事件（3）相邻，且事件（2）在事件（3）前面，排除B项。

第二步：逐一对照选项并判断正确答案。

根据第一步的结果可以判断有A、C、D项符合，通过分析事件（1）和事件（4）可知，应先“经过一年多的时间，研制成功了”，然后再“两次获省级科技奖”，即事件（1）在事件（4）前面，排除C项；且应先“王某贷款请人搞科研”，再“研究成功”，即事件（3）在事件（1）之前，排除A项。

故正确答案为D。

46. C

解析

第一步：先确定逻辑关系最为明显的事件顺序。

观察题干，五个事件主要围绕“孩子们玩棒球时打破玻璃”的过程。逻辑关系的先后顺序比较明显的是事件（1）和事件（3），应该先“玻璃被打碎”，才会导致“店主生气”，即事件（3）在事件（1）前面，排除A项。

第二步，逐一对照选项并判断正确答案。

根据第一步的结果可以判断有B、C、D项符合，通过分析事件（2）和事件（4）可知，应先“孩子们玩棒球”，然后“小明得分”，即事件（4）在事件（2）前面，是打破玻璃前面的背景交代，事件（3）应在事件（2）之后，正确排序为：（4）-（2）-（3）-（1）-（5），排除B、D项。

故正确答案为C。

47. C

解析

第一步：先确定逻辑关系最为明显的事件顺序。

观察题干，五个事件主要围绕“航班因为气象因素延时”的过程。逻辑关系的先后顺序比较明显的是事件（1）和事件（3），应该先“前往某地的旅客未能按时登机”，导致“旅客纷纷到问讯处询问开航时间”，即事件（1）和事件（3）相邻，且事件（1）在事件（3）前面，排除B、D项。

第二步：逐一对照选项并判断正确答案。

根据第一步的结果可以判断只有A、C项符合，通过分析事件（2）、（5）和事件（4）可知，应先“气象部门通知浓雾将持续6个小时”，然后“飞往某地的当日航班被取消”，最后将“等候在机场的旅客被送往民航招待所过夜”，排序为：（5）-（2）-（4），排除A项。

故正确答案为C。

48. B

解析

第一步：先确定逻辑关系最为明显的事件顺序。

观察题干，五个事件主要围绕“暴雨袭击导致列车出行受阻”的过程。逻辑关系的先后顺序比较明显的是事件（5）和事件（1），应该先“天气预报台风将在这一带登陆”，然后“暴风雨袭击了这一地区”，即事件（5）在事件（1）前面，且事件（5）和事件（1）相邻，排除A、D项。

第二步：逐一对照选项并判断正确答案。

根据第一步的结果可以判断只有B、C项符合，通过分析事件（2）、（3）和事件（4）可知，应先“洪水冲毁了几处铁路”，导致“列车不能正常运行”，最后“铁路局重新制定了运行计划”，排序为（4）-（2）-（3），排除C项。

故正确答案为B。

49. B

解析

第一步：先确定逻辑关系最为明显的事件顺序。

观察题干，六个事件主要围绕“拍卖”的过程。逻辑关系的先后顺序比较明显的是事件（4）和（6），应该先“签订拍卖委托合同”，再“发布拍卖公告”，即事件（6）在事件（4）之前，且这两个事件应该在进行现场竞拍之前就完成的，即事件（4）、（6）在事件（1）之前，排除A、D项。

第二步：逐一对照选项并判断正确答案。

根据第一步的结果可以判断只有B、C项符合。通过分析事件（1）、（2）的顺序，应该先有现场竞拍活动，才会出现出价最高的情况，即事件（2）应在事件（1）之后，排除C项。

故正确答案为B。

50. A

解析

第一步：先确定逻辑关系最为明显的事件顺序。

观察题干，五个事件主要围绕“记者从获知新闻线索到写出报道”的过程。逻辑关系的先后顺序比较明显的是事件（2），“记者听说一件资助失学少年的事情”为整个事件的开端，应该放在首位，排除 B、C 项。

第二步：逐一对照选项并判断正确答案。

根据第一步的结果可以判断只有 A、D 项符合，通过分析事件（1）和事件（3）可知，应该先“记者与当事人电话联系”，再“一篇感人的报道引起了反响”，事件（1）在事件（3）之前，排除 D 项。

故正确答案为 A。

51. C

解析

元素组成不同，优先考虑属性规律。图形有明显的对称性，但对称方式和对称轴数量均没有规律。继续观察发现，每个图形竖轴对称轴左右两侧的图形有明显的规律，分别是数字 1、2、3、4、？，因此？处应为左右均是数字 5 的对称图形。

故正确答案为 C。

52. D

解析

元素组成不同，且无明显属性规律，考虑数量规律。观察发现，第一组图形的线数量依次为 3、4、1，前两幅图形线数量相减得到第三幅图形的线数量。第二组图形的线数量为 10、6、？，前两幅图形线数量相减为 4，因此？处应为线数量是 4 的图形。

故正确答案为 D。

53. C

解析

元素组成相同，优先考虑位置规律。第一组图形中，图一到图三沿顺时针依次旋转  $45^\circ$ ，第二组图形应遵循该规律，只有 C 项符合。

故正确答案为 C。

54. C

解析

元素组成不同，且无明显属性规律，考虑数量规律。图形均由曲线和直线组成，考虑数线。第一组图中，曲线数均为 1 条，直线数依次为 1、2、3，第二组图中，曲线数均为 1，直线数依次为 3、4、？，因此？处应为直线数是 5，曲线数是 1 的图形。



故正确答案为 C。

55. A

解析

元素组成不同，且无属性和数量规律。观察发现，第一组图中，左侧直线保持不变，右侧直线沿顺时针依次旋转  $45^\circ$ ，第二组图中，图一到图二，左侧图形保持不变，右边竖线带动弧线顺时针旋转  $90^\circ$ ，形成半圆，？处图形应继续顺时针选项  $90^\circ$ ，只有 A 项符合。

故正确答案为 A。

56. B

解析

第一步：找出论点和论据。

论点：所以通过同时安装两套系统，而不是其中的一套或另一套，并且只淘汰两套系统都认为有瑕疵的产品就可以省钱。

论据：尽管甲、乙两套检测系统所依据的原理不同，但都能检测出所有的产品缺陷，而它们也都会错误地淘汰 5% 的无瑕疵产品。

第二步：逐一分析选项。

A 项：接受和淘汰一个次品所造成的损失与两套系统同时作用是否省钱无直接关系，属于无关项，排除；

B 项：如果两个系统淘汰的产品完全相同，那么同时安装两套系统，依然会错误地淘汰 5% 的无瑕疵产品，不会达到省钱的效果，选项为论点成立的必要条件，可以加强，当选；

C 项：其他检测与甲乙系统无关，属于无关项，排除；

D 项：第二次检测只需要对第一次检测淘汰的产品进行检测，只是两次检测的不同，并未涉及两套系统同时作用的结果，属于无关项，排除。

故正确答案为 B。

57. D

解析

第一步：翻译题干。

① S 餐馆在同一天供应红焖羊肉且什锦火锅 → 供应烤乳猪

② 该餐馆星期二不供应烤乳猪

③ 赵女士去 S 餐馆吃饭 → 供应红焖羊肉

第二步：逐一分析选项。

A 项：根据条件①，S 餐馆在同一天供应红焖羊肉且什锦火锅→供应烤乳猪，结合条件②，该餐馆星期二不供应烤乳猪，相当于对条件①进行否后，否后必否前，可以得出周二当天不供应红焖羊肉或者不供应什锦火锅。据此无法推出确定结论，排除；

B 项：除了星期二，赵女士都有可能在 S 餐馆既吃到红焖羊肉又吃到什锦火锅，无法推出确定结论，排除；

C 项：S 餐馆星期二不供应烤乳猪，那么它当天不供应红焖羊肉或者不供应什锦火锅，但二者具体是否同时不供应，无法确定，排除；

D 项：已知 S 餐馆星期二不供应烤乳猪，那么，它在星期二那天不供应红焖羊肉或者不供应什锦火锅；根据条件③以及选项中的条件（赵女士星期二去 S 餐馆吃了饭）可得：星期二提供红焖羊肉，又根据命题①的等价命题，否一推一可得星期二一定不能提供什锦火锅，可以推出，当选。

故正确答案为 D。

58. C

解析

第一步：翻译题干。

①汽车畅销→领导时尚潮流

②领导时尚潮流→把握流行趋势

③把握流行趋势→设计师有良好的观察力

将①、②、③进行串联，得④：汽车畅销→领导时尚潮流→把握流行趋势→设计师有良好的观察力

第二步：逐一分析选项。

I 的推出关系为：畅销汽车的设计师→良好的观察力，畅销汽车的设计师相当于肯定了条件④的前件，肯前可推出必然结论，可以推出设计师具有良好的观察能力，该项正确；

II 的推出关系为：汽车畅销→把握流行趋势，汽车畅销相当于肯定了条件④的前件，肯前可推出必然结论，可以推出把握流行趋势，该项正确；

III 的推出关系为：-领导时尚潮流的汽车设计师→-良好的观察力，-领导时尚潮流的汽车设计师是对条件④的否前，否前推不出必然结论，该项错误；

所以从题干断定中可以推出的是 I 和 II。

故正确答案选 C。

59. B

解析

日常结论题，根据题干信息逐一分析选项。

A 项：题干中仅是对几位科学家小时候的学习行为表现进行说明，并未明确说明学习成绩和取得成就之间的关系，表达过于绝对，无法推出，排除；

B项：题干中牛顿、达尔文、高尔基均表现出了小时候学习表现与长大后才能的对比，说明才能表现有早晚之别，可以推出，当选；

C项：题干中指出几位科学家小时候的受教育情况，但并未说明一个人的成就和受教育多少的关系，无法推出，排除；

D项：题干仅列举了几位科学家小时候一些学习情况的具体事例，并不是所有的名人小时候学习都不好，无法推出，排除。

故正确答案为B。

60. D

解析

将题干中五人及他们所使用的语言制成表格：

	汉语	英语	德语	法语	日语
甲	√	√			
乙	√		√		
丙		√		√	
丁				√	√
戊			√		√

由表格可知，甲与丁、甲与戊没有共同语言，因此丁和戊不能在甲的左右就席，可以排除B项；又知乙与丙、乙与丁也没有共同语言，因此丙和丁不能在乙的左右就席，可以排除A和C项。

故正确答案为D。

61. D

解析

第一步：找出定义关键词。

“难以正确认识‘自我’”、“认识‘自我’比认识客观现实更为困难”

第二步：逐一分析选项。

A项：经理问到王峰有什么特长时，他没能说清楚，表明对自我没有清晰的认识，符合“难以正确认识‘自我’”，符合定义，排除；

B项：孙琳觉得自己不适合做现在的工作，但当领导问她对某个项目的意见时，她还是谈得头头是道，说明对自我的认识有一定的偏差，符合“难以正确认识‘自我’”，符合定义，排除；

C项：张璐经常去各大企业做职业规划方面的培训，但对自己的未来感到迷茫，说明他没能够正确的认识自己，对个人发展规划不清，符合“认识‘自我’比认识客观现实更为困难”，符合定义，排除；

D项：林强从小就立志做一名IT工程师，大学毕业前夕拿到了某知名品牌电脑公司的offer，体现对“自我”的清晰认识，不符合“难以正确认识‘自我’”，不符合定义，当选。

本题为选非题，故正确答案为D。

62. B

解析

第一步：找出定义关键词。

“低温诱导促使植物开花结实”

第二步：逐一分析选项。

A项，高温处理可以降低洋葱感受低温的能力，从而防止其开花影响品质，利用了春化作用原理来抑制生长，符合定义，排除；

B项，不经低温处理就可以开花，不符合“低温诱导促使植物开花”，未利用春化作用原理，不符合定义，当选；

C项，冬小麦放在低温下处理后，会开花结果获得收成，体现出“低温诱导促使植物开花”，符合定义，排除；

D项，高温贮藏可降低当归抽薹率，说明当归低温下容易抽薹，这是利用“低温诱导促使植物开花”的原理，符合定义，排除。

本题为选非题，故正确答案为B。

63. D

解析

第一步：找出定义关键词。

“为全体员工所认同并遵守的”、“企业在生产经营实践中逐步形成的”、“带有本组织特点的使命、愿景、宗旨、精神、价值观和经营理念。”

第二步：逐一分析选项。

A项：只是张科长所在的部门形成的部门文化，不符合“为全体员工所认同并遵守的”，不符合定义，排除；

B项：郑先生创办文化公司的企业宗旨是企业创办之初定下的，不符合“企业在生产经营实践中逐步形成的”，不符合定义，排除；

C项：某企业对员工实行军事化管理，许多员工对此颇有怨言，不符合“为全体员工所认同并遵守的”，不符合定义，排除；

D项：科技公司尊重、肯定员工的个性、许多创意都来自员工的个人时间，体现了企业以人为本的精神和经营理念，符合“企业在生产经营实践中逐步形成的”、“带有本组织特点的使命、愿景、宗旨、精神、价值观和经营理念”，符合定义，当选。

故正确答案为D。

64. B

解析

第一步：找出定义关键词。

“国家对进出口贸易不加任何限制和干涉”、“允许商品自由输出和输入”、“在国内外市场上进行自由竞争”

第二步：逐一分析选项。

A项：甲县对乙县的水产品实行封锁政策，不符合“国家对进出口贸易不加任何限制和干涉”、“允许商品自由输出和输入”，不符合定义，排除；

B项：英国等欧盟国家取消对中国纺织品的贸易限额规定，也就是允许中国纺织品自由输入，符合“允许商品自由输出和输入”、“在国内外市场上进行自由竞争”

符合定义，当选；

C项：中国留学生可以免签证在德国上大学，留学生不是商品，不符合“国家对进出口贸易不加任何限制和干涉”、“允许商品自由输出和输入”，不符合定义，排除；

D项：韩国对中国大蒜实行壁垒政策，不符合“国家对进出口贸易不加任何限制和干涉”，不符合定义，排除。

故正确答案为B。

65. C

解析

第一步：找出定义关键词。

“新技术、新发明在生产中的首次应用”、“在生产体系中建立新的生产函数或供应函数，引进一种生产要素和生产条件的新组合”。

第二步：逐一分析选项。

A项：飞机试飞成功没有体现新技术、新发明，不符合“新技术、新发明在生产中的首次应用”，不符合定义，排除；

B项：航天飞机在太空自由飞翔没有体现新技术、新发明，不符合“新技术、新发明在生产中的首次应用”，不符合定义，排除；

C项：通过配方试验推出低度酒，体现了新技术、新发明的在生产中的首次应用，符合定义，当选；

D项：铱星公司的技术没有体现新技术、新发明，不符合“新技术、新发明在生产中的首次应用”，不符合定义，排除。

故正确答案为C。

66. A

解析

第一步：找出定义关键词。

“妒忌别人富有的错误意识”。

第二步：逐一分析选项。

A项：知道别人富有，开始嫉妒别人富有，找别人麻烦就是产生了错误的意识，符合定义，当选；

B项：不愿意对外说自己的经济状况，与嫉妒别人富有无关，不符合定义，排除；

C项：“不好看”并未体现妒忌，而是主观上对美丑的判断，不属于错误意识，不符合定义；

D项：一部分先富起来，可能妨碍共同富裕，表达的是一种致富观点，没有体现嫉妒别人富有的错误意识，不符合定义，排除。

故正确答案为A。

67. D

解析

第一步：找出定义关键词。

“要以正确的理论知识来改变个体的不合理认识”。

第二步：逐一分析选项。

A项：医护人员以正确的知识告知病人手术是必需和安全的，病人的焦虑体现“个体不合理认识”，符合“以正确的理论知识来改变个体的不合理认识”，排除；

B项：学校对有关人员的心理问题施加影响体现了用正确的理论知识改变有关人员的不合理认知，从而向预期目标变化，符合“以正确的理论知识来改变个体的不合理认识”，排除；

C项：通过概念系统取代原有的不合理信念来解决抑郁症，符合“以正确的理论知识来改变个体的不合理认识”，排除；

D项：教师对渴望提高自身理论水平的人提供理论知识，没有体现原来在职人员的理论认识不正确，只是帮助提升水平，没有体现改变个体不合理认识，不符合定义，当选。

本题为选非题，故正确答案为D。

68. A

解析

第一步：找出定义关键词。

“两个以上公民按照协议”、“各自提供资金、实物、技术等”、“合伙经营、共同劳动”。

第二步：逐一分析选项。

A项：赵某与钱某合伙经营服装店，房主提供房子但不参与经营，而赵某与钱某合作经营符合“两个以上公民按照协议”、“合伙经营、共同劳动”，符合定义，当选；

B项：王某和孙某分别承担总饭盒的一半的任务，各自做自己的生意，不符合“两个以上公民按照协议”、“合伙经营、共同劳动”，不符合定义，排除；

C项：陈某需要画室，路人张某将房子借给他，画卖出去还房租，没有体现“两个以上公民按照协议”、“合伙经营、共同劳动”，不符合定义，排除；

D项：朱某借钱给刘某经营啤酒生意，没有体现“两个以上公民按照协议”、“合伙经营、共同劳动”，不符合定义，排除。

故正确答案为A。

69. D

解析

第一步：找出定义关键词。

“不根据现成的描述”、“在大脑中独立地产生新形象的过程”。

第二步：逐一分析选项。

A项：故地重游浮现的往事是回忆，没有新形象的产生，不符合定义，排除；

B项：根据描述画出肖像，符合根据别人的描述，不符合“不根据现成的描述”，排除；

C项：听评书仿佛身临其境，符合根据别人（即评书）的描述，不符合“不根据现成的描述”，排除；

D项：自己创作的描绘未来人类在月球上的生活图景，符合“不根据现成的描述”，未来人类在月球上的生活图景符合“在大脑中独立地产生新形象的过程”，符合定义，当选。

故正确答案为D。

70. A

解析

第一步：找出定义关键词。

“两个或两个以上的共有人”、“对同一项财产享有同等权利并承担同等的责任和义务”。

第二步：逐一分析选项。

A项：两个儿子符合“两个或两个以上”，只是立下遗嘱，还未进行分割，因此该财产属于共有财产，并且两个儿子对其享有同等的权利并承担同等的义务，符合定义，当选；

B项：饮水机属于学校财产而不是学生的共有财产，不符合定义，排除；

C项：董事长和风险投资商享有的权利和承担的义务不同等，不符合“承担同等的责任和义务”，不符合定义，排除；

D项：两个合伙人承担的责任不同，不符合“承担同等的责任和义务”，不符合定义，排除。

故正确答案为 A。

71. A

解析

第一步：判断题干词语间逻辑关系。

拼图是通过纸板剪裁或切割而成的，二者是成品与原材料的对应关系。

第二步：判断选项词语间逻辑关系。

A 项：窗户是用玻璃剪裁或切割而成的，二者是成品与原材料的对应关系。与题干逻辑关系一致，当选；

B 项：汽油是从石油里分馏或裂化、裂解出来的，而不是剪裁或切割而来的，与题干逻辑关系不一致，排除；

C 项：集装箱不是用不锈钢剪裁或切割而来的，与题干逻辑关系不一致，排除；

D 项：粉笔不是由石膏剪裁或切割而来的，与题干逻辑关系不一致，排除。

故正确答案为 A。

72. C

解析

第一步：判断题干词语间逻辑关系。

胡夫金字塔位于埃及，埃及是一个国家，二者是位置对应关系。

第二步：判断选项词语间逻辑关系。

A 项：帕特农神庙位于雅典，雅典是希腊的首都，与题干逻辑关系不一致，排除；

B 项：埃菲尔铁塔位于法国，法国是一个国家，二者是位置对应关系，与题干逻辑关系一致，保留；

C 项：秦始皇陵位于中国，中国是一个国家，二者是位置对应关系，与题干逻辑关系一致，保留；

D 项：空中花园位于巴比伦，巴比伦是古代两河流域的国家，二者是位置对应关系，与题干逻辑关系一致，保留。

对比选项，C 项中的中国和题干中的埃及都是文明古国，秦始皇陵和胡夫金字塔都是陵墓，与题干逻辑关系一致，当选。故正确答案为 C。

73. B

解析

第一步：判断题干词语间逻辑关系。

律师是一种职业，法庭是其工作地点，辩论是其在法庭上的工作内容。三者之间属于职业、工作场所与工作内容的对应关系。

第二步：判断选项词语间逻辑关系。

A 项：舰艇是在海洋执行作战任务的海军船只，不是一种职业，与题干逻辑关系不一致，排除；



B项：导购员是一种职业，柜台是其工作地点，推销是其在柜台中的工作内容。三者属于职业、工作场所与工作内容的对应关系，与题干逻辑关系一致，保留；

C项：记者是一种职业，编辑和采访都是记者的工作内容，没有体现工作地点，与题干逻辑关系不一致，排除；

D项：教师是一种职业，学校是其工作的地点，授课是其在学校里的工作内容。三者属于职业、工作场所与工作内容的对应关系，与题干逻辑关系一致，保留。

对比B、D两项，题干辩论为动词，B项的推销为动词，D项的授课为动宾结构，排除D项。

故正确答案为B。

74. B

解析

第一步：判断题干词语间逻辑关系。

报纸和电视均是传播媒介，二者为并列关系；报纸和电视均可以作为广告播放的媒介。

第二步：判断选项词语间逻辑关系。

A项：毛笔不是知识的媒介，与题干逻辑关系不一致，排除；

B项：网页和视频均是传播媒介，二者为并列关系，且网页和视频均可以作为病毒传播的媒介，与题干逻辑关系一致，当选；

C项：蜜蜂是昆虫的一种，二者是种属关系，与题干逻辑关系不一致，排除；

D项：真空不能传播声音，不是声音的媒介，与题干逻辑关系不一致，排除。

故正确答案为B。

75. A

解析

逐一代入选项。

A项：寓言是故事的一种，话剧是艺术的一种，二者均为包容关系中的种属关系，前后逻辑关系一致，当选；

B项：哲理是寓言的必然属性，夸张不是话剧的必然属性。前后逻辑关系不一致，排除；

C项：寓言和神话均是文学作品，二者为并列关系，话剧是戏剧的一种表现形式，二者为种属关系。前后逻辑关系不一致，排除；

D项：简短是寓言的必然属性，冗长不是话剧的必然属性，前后逻辑关系不一致，排除。

故正确答案为A。

76. D

第一步：判断题干词语间逻辑关系。

馒头是食物的一种，二者为包容关系中的种属关系。

第二步：判断选项词语间逻辑关系。

A项：饼干是食品的一种，但两词顺序与题干相反，与题干逻辑关系不一致，排除；

B项：头是身体的一部分，二者为组成关系，与题干逻辑关系不一致，排除；

C项：手与脚均是身体的组成部分，二者为并列关系，与题干逻辑关系不一致，排除；

D项：语文是课程的一种，二者为种属关系，与题干逻辑关系一致，当选。

故正确答案为D。

77. D

解析

第一步：判断题干词语间逻辑关系。

男人和女人是两种性别，二者为并列关系。

第二步：判断选项词语间逻辑关系。

A项：坚强与软弱二者为反义词，与题干逻辑关系不一致，排除；

B项：珠穆朗玛峰是喜马拉雅山的主峰，二者是组成关系，与题干逻辑关系不一致，排除；

C项：抢夺是动词，财产是名词，二者为动宾搭配，不是并列关系。与题干逻辑关系不一致，排除；

D项：老师与学生是社会关系中两个不同的身份，二者为并列关系，与题干逻辑关系一致，当选。

故正确答案为D。

78. A

解析

第一步：判断题干词语间逻辑关系。

相信和信任两者是近义词关系。

第二步：判断选项词语间逻辑关系。

A项：真诚和诚恳两者是近义词关系，与题干逻辑关系一致，当选；

B项：罪犯是犯罪的人，是名词，犯罪触犯法律的行为，是动词，与题干逻辑关系不一致，排除；

C项：游戏和电视没有必然的逻辑关系，与题干逻辑关系不一致，排除；

D项：说话是语言表述的一种形式，与题干逻辑关系不一致，排除。

故正确答案为A。

79. D

解析

第一步：判断题干词语间逻辑关系。

音量的大小会造成不同的影响，二者为对应关系。

第二步：判断选项词语间逻辑关系。

A项：脆弱是性情的一种，二者为种属关系，与题干逻辑关系不一致，排除；

B项：哭叫与呼喊均是行为动作，二者为并列关系，与题干逻辑关系不一致，排除；

C项：坚强与软弱是反义关系，与题干逻辑关系不一致，排除；

D项：蒸馏的时间长短会造成不同的纯度，与题干逻辑关系一致，当选。

故正确答案为D。

80. D

解析

第一步：判断题干词语间逻辑关系。

政府是国家的组成部分，政府有行政职能。

第二步：判断选项词语间逻辑关系。

A项：经理部是公司的组成部分，经理部有指导监督功能，而不是经理功能，与题干逻辑关系不一致，排除；

B项：作战部是野战军的组成部分，作战部有参谋职能。与题干逻辑关系一致，当选；

C项：经理部是董事会的组成部分，经理部有指导监督功能，而不是职员功能，与题干逻辑关系不一致，排除；

D项：总司令是军官的一种，二者为种属关系，与题干逻辑关系不一致，排除。

故正确答案为B。

81. C

解析

第一空，修饰“春夏”。“炽热”表示温度极高，热烈，常用来形容夏季。“明媚”指鲜明可爱，常用来形容春季，如春光明媚等。两者均与文意不符，排除A、B。

第二空，修饰“金秋”。“丰盈”指富足。“静谧”形容静寂无声。秋天是个丰收的季节，显然“丰盈”更能符合文段语境，排除D。

故正确答案为C。

82. B

解析

第一空，本能与理想、欲望与价值都属于理论方面。“平均”指均匀，没有轻重或多少之别平均分摊，多用于实指，例如某物质的质量或数量均匀等同，用在此处与文意不符。“平衡”指对立的各方面在数量或质量上相等或相抵，多用于虚指，形容心理或精神方面，符合文意。排除A、C。

第二空，本能和欲望是人天生就有的。“与生俱来”指一出生就拥有的特性或行为，符合文段本能和欲望生下来就有的意思。“从天而降”比喻出人意料地突然来临或出现，与文意不符，排除D。

第三空，“世世代代”指时间久远，形容很多年代，时间无穷尽。代入验证，符合文段伦理思想和价值理想是人类经过长时间积累、建构起来的意思。

故正确答案为B。

83. B

解析

第一空，“神乎其神”形容非常神秘奇妙，也指故弄玄虚，显得神秘，主要强调神秘。“不可思议”形容事物无法想象，难以理解，主要强调事物或事情无法想象。根据文意表述“就像一场梦”，可知，通常人梦醒后，都会觉得“不可思议”，即无法想象，难以理解，而不是“神乎其神”；同时，“不可思议”与后文“认真而严肃”相对应，排除A、C。

第二空，“身临其境”指亲身到了某个境地。“引人入胜”指吸引人进入了美妙的境地，现多用来形容艺术作品或风景特别吸引人。文段里指人对梦的感觉，显然“身临其境”更符合文段中亲自感受、置身其中的意思，排除D。

故正确答案为B。

84. C

文段首先提到叶子变红是因为存在花青素色素，接着讲述花青素的性质和作用机制，最后以“所以”做结论，再次强调这就是叶子变红的原因所在，照应文段开头，可知，整个文段就是在讲叶子变红的原因，对应C选项。

A项，文段强调的主体对象只有“花青素”，不包括“叶绿素”，排除。

B项，“花青素的性质和作用”是为了解释叶子变红的原因，属于解释说明部分，不是文段的主要目的，排除。

D项，“叶绿素”不是文段强调的主体对象，排除。

故正确答案为C。

【出处】《霜叶红于二月花》

85. C

解析

文段通过对白开水中微量元素和矿物质的介绍以及与矿泉水、纯净水的对比，指出白开水对人体是最适宜的。对应C选项。

A项，选项虽然表述正确，但没有指出对人体最适宜，排除。

B项，文段提到矿物质的含量是人体必需的，但也不能过多，所以不是含量越高越健康，排除。

D项，选项虽然表述正确，但没有指出对人体最适宜，排除。

故正确答案为C。

【出处】 《最佳饮料—白开水》

86. C

解析

文段首先提到“人口老龄化问题，需要政府、社会和家庭的共同努力”的观点，接着指出传统中国养老观念存在的弊端，然后以日本政府及社会在人口老龄化问题上的一些努力进一步说明将养老问题纳入社会统筹和政府责任范围的益处，可知，作者的主要观点是解决人口老龄化问题应该强调社会和政府的责任。对应C选项。

A项，文段主要表达的是应对人口老龄化问题需要强调社会和政府责任，没有体现单凭“制定完备法律体系”来完成，并且“制定完备的法律体系”也只是其中的内容之一，排除。

B项，“养老模式存在弊端”是为了引出解决人口老龄化问题应该强调社会和政府责任的话题，非文段重点，排除。

D项，文段体现中国与发达国家养老模式的“差距”，主要是为了强调我国养老问题的解决需要考虑社会和政府责任，非文段重点，排除。

故正确答案为C。

【出处】 《“常回家看看”入法折射中国养老困局》

87. D

解析

文段共两句，第一句介绍背景——网络媒体的影响力日益扩大，对传统媒体带来严峻挑战，第二句详细介绍了手机媒体目前虽面临技术瓶颈，但因用户群巨大，前景非常广阔。D项概括最为准确，文段重点介绍了手机媒体的现状与未来。

A项，文段的重点是手机媒体，而非网络媒体，故排除。

B项，将未然混淆为已然，文段中指的是手机媒体未来会颠覆传媒业的格局，故排除。

C项，比较片面，只提到了手机媒体的技术瓶颈，没体现发展趋势，故排除。

故正确答案为D。

88. C

解析

文段首先以民生问题的发生来源引出解决民生问题的话题，接着指出民生问题的解决需要一定的资源、工具、手段和方式，而这些资源、工具、手段和方式又受制于一定的社会历史条件。由此可知整个文段论述的中心是民生问题的解决受给定社会历史条件的制约。对应C选项。

A项，民生问题的发生来源是为了引出解决民生问题的话题，非文段强调重点，排除。

B项，主题词错误，文段强调的主题词是“民生问题”，不是“人的需要的满足”，排除。

D项，只是从微观方面说明解决民生问题的方法，脱离了社会历史条件的制约，排除。

故正确答案为C。

89. D

解析

考查语句衔接的接语选择题。

由文段开头“一个故事是有关美国的一个自封的皇帝的”，结尾处“美国皇帝和墨西哥保护者诺顿一世逝世”，既然最后一句点出了这个“美国皇帝”诺顿一世，那么接下来应该是讲他的有关故事。因此，结合选项应该选择D。A项“美国”、B项“该报纸”、C项“美国政治制度”均与尾句的核心话题不一致，排除。

故正确答案为D。

90. C

解析

文段首先指出高考导致学生高分低能的现状，接着指出这种现状的出现与“中国人才培养的结构具有重要关联”，所以题干意在强调学生高分低能与人才培养结构的关系。对应C选项。

A项，这是目前高考的现状，属于背景介绍，非文段强调重点，排除。

B项，“直接原因”在文段没有具体体现，文段只提到中国学生高分低能与人才培养结构有重要关系，排除。

D项，表述不恰当，文段并没有提出具体对策，也无法体现“更要培养技能”的倾向性，文段主要强调的是中国学生高分低能与人才培养结构两者的关系，排除。

故正确答案为C。

91. A

解析

根据文意可知，本题主要考查词缀“化”的理解和使用，“化”通常加在形容词和名词之后构成动词或形容词，表示转变成某种性质或状态。[a]处，这里“不规范”是名词，可以做定语来修饰文中“问题”一词。“规范化”是形容词，但是在通常语言运用中，我们对于“规范化”的否定表达只有“非规范化”的表达方式，而没有“不规范化”的表达方式，直接排除C、D。同理，[b]处，“非规范”与“非规范化”一个是名词，一个是形容词。文中已出现“的”字，若此处再用形容词，造成前后矛盾，因此只能由“非规范”来修饰“恶魔”。

故正确答案为A。

92. C

解析

根据文意可知，[c]处该报告意图进一步说明其危害性，语句明显为前一句的递进。“甚至”表示所提出的是突出的、进一步的事例，表递进意思。“于是”是表结果的连词，没有更进一步的意思，排除A、B。[d]处，“危害”在动词中有构成危害或损害之意。“危及”中“及”一字有至、到的意思，与后面的“到一个民族的未来”相矛盾，排除D。

故正确答案为C。

93. C

解析

分析文段，[e]处，根据前文说到语言技能的流失的现象，最后涉及影响民族未来，可知，这些应该是使人感到吃惊、忧虑。“百思不解”指反复思索，仍然不能理解，侧重想不清楚；“言过其实”指话说得过分，超过了实际情况，程度过于夸张。两者均不符合文意，故排除A、B。[f]处，细想应该是具有深远意义，引人思考的意思。“发人深省”指启发人深刻思考，有所醒悟，侧重强调给人以警示作用，文段中主要是讲语言影响民族未来引起人们的思考，并没体现给人以警示作用。“耐人寻味”指意味深长，值得人仔细体会琢磨。所以用“耐人寻味”更符合文段让人思考的意思，对应前面的句子，形成语意相反的关系。排除D。

故正确答案为C。

94. C

解析

分析文段，[g]处，“规范”指合乎标准，是正常的的意思，而“健康”是指事物发展得良好，“健康”比“规范”的程度更深，根据正常的语言运用逻辑，先规范后健康使用才是正确、合理的，所以应该用“规范而健康”表示程度的加深，直接排除B、D。[h]、[i]处，根据“[h]一千年前的语言”和“[i]着某一时期的语言”，可知[h]和[i]处应该填一个动词。“保守”是形容词，指维持原状，不求改进；“固守”是动词，指主观固执地遵循，符合文段主观上固执遵循的意思，所以用“固守”，排除A。

故正确答案为C。

95. D

解析

文段提到补充的内容说明规范化的语言会变异，后句中又提到“语言的变异是不断发生的，但变异也得走向规范。”由此可得，“好”的原因在于强调语言变异也得走向规范化。

A项，这是世人认为规范而健康地使用语言体现民族文明的原因，排除。

B项，“重要意义”在文段没有具体体现，属于无中生有，排除。

C项，规范化、标准化的语言也会变异是为了强调语言变异也得走向规范，属于引出话题部分，而不是解释说明“好”的原因，排除。

故正确答案为D。

96. A

解析

定位表格，当月总客运量的 8% 为  $167561 \times 8\% \approx 13405$ ，观察表格，其中江苏（13679）、浙江（14915）、广东（15928）、四川（16189）均超过当月总客运量的 8%，共有 4 个地区满足题意。

故正确答案为 A。

97. B

解析

根据问题“……比……多”，结合选项为“%”，判断本题为一般增长率。华东地区包括上海、江苏、浙江、安徽、江西、福建、山东，东北地区包括辽宁、黑龙江、吉林。定位表格，华东地区自年初累计旅客周转量最大省份为江苏省，其当月旅客周转量为 939116。东北地区自年初累计旅客周转量最大省份为黑龙江省，其当月

旅客周转量为 259877，则增长率 =  $\frac{\text{现期量} - \text{基期量}}{\text{基期量}} = \frac{\text{江苏省} - \text{黑龙江省}}{\text{黑龙江省}} = \frac{(939116 - 259877)}{259877} \approx 2.6 \approx 260\%$ ，

与之最接近的为 B 项。

故正确答案为 B。

98. D

解析

A 项：定位表格，当月客运量最大的省份为四川省，其当月旅客周转量为 458600，并不是最大的，说法错误，排除。

B 项：定位表格，累计客运量最大的为四川省，为内陆省份，说法错误，排除。

C 项：定位表格，累计和当月完成的客运量最大的为四川省，四川省经济不是最发达的，说法错误，排除。

A、B、C 项说法均错误

故正确答案为 D。

99. C

解析

根据问题“北京市和上海市上一年度 1 月至 11 月的累计客运量之比为”，结合时间为基期，判断为基期倍数问题。定位表格，北京市 20XX 年度 1 月至 11 月的累计客运量为 8551，累计为去年同期的 371.5%，则北京市

上一年度 1 月至 11 月的累计客运量为  $\frac{8551}{371.5\%}$ ；上海市 20XX 年度 1 月至 11 月的累计客运量为 2680，累计为去年同期的 102.9%，那么上海市上一年度 1 月至 11 月的累计客运量为  $\frac{2680}{102.9\%}$ ，两者之比为

$\frac{8551}{371.5\%} \div \frac{2680}{102.9\%} = \frac{8551}{2680} \times \frac{102.9\%}{371.5\%} \approx 3.2 \times \frac{1}{3.7} \approx 86\%$ ，与之最接近的为 C 项。

故正确答案为 C。

100. B



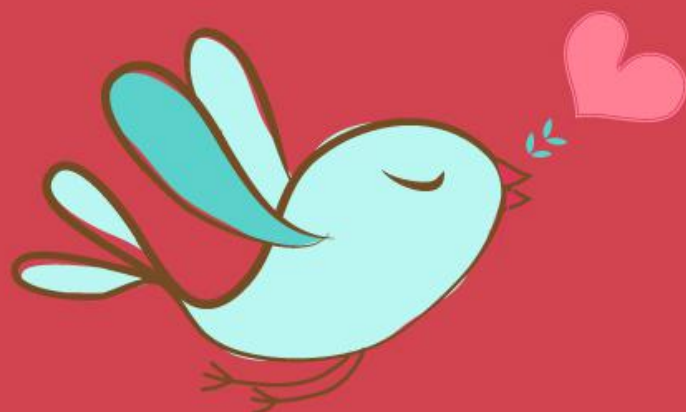
解析

根据问题“20XX年11月客运量占当月旅客周转量比例最小的是”，判断为比值比较问题。定位表格，A

项天津： $\frac{450}{29725} \approx 1.5\%+$ ；B项江苏： $\frac{13670}{939116} \approx 1.4\%+$ ；C项湖北： $\frac{6457}{346192} \approx 1.8\%+$ ；D项黑龙江： $\frac{4530}{259877} \approx 1.7\%+$ ，

B项江苏比例最小。

故正确答案为B。



美好的事情即将发生...

something wonderful is about to happen