

4月9日 19:30

言语六作业

公考通网校

www.chinaexam.org



公考通 APP



微信公众平台

(参考答案在最后)

1. 实际上, 靠强制手段和利益驱使评上的“文明城市”, 只不过是_____罢了。只有每一位市民发自内心地_____“文明城市”理念, 从身边点滴小事做起, 做文明有礼的城市人, “文明城市”自然_____。

依次填入画横线部分最恰当的一项是 ()

- A. 自欺欺人 认同 水到渠成
- B. 沽名钓誉 拥护 不期而至
- C. 装腔作势 赞同 实至名归
- D. 掩耳盗铃 维护 名副其实

2. 对人类和整个地球来说, 环境教育的重要性毋庸赘言, 它兼具功利主义和_____色彩, 同时也必须有科学、社会和_____视野。在具体内容上, 环境教育将技术开发及应用等科学知识与道德实践、伦理习惯养成相结合, 坚守谦逊、勇气、克制、智慧、胆识和耐力等道德规范, 秉承客观公正的精神。

依次填入画横线处最恰当的一项是 ()

- A. 理性主义 全球
- B. 实用主义 宏观
- C. 自由主义 微观
- D. 理想主义 人文

3. 我们现在认为, 严格意义上的地图应该仅仅是对某一片特定区域的_____记录, 它必须严谨如卫星所拍摄到的照片一样。而过去, 地图被认为是一种复杂的手工绘制作品, 且有着各种不同的主观色彩, 因为对于同一个地方而言, 不同的地图表现出来的内容会_____。如今, 人们加诸地图的主观性正在逐渐消失, 人类随之失去的, 也是地图蕴含着的重要的文化和历史信息。

依次填入画横线部分最恰当的一项是 ()

- A. 清晰 如出一辙
- B. 真实 殊途同归
- C. 客观 千差万别
- D. 全面 各有千秋

4. 用人情做出来的朋友只是暂时的, 用人格吸引来的朋友才是_____的。所以, 丰富自己比取悦他人更有力量。太多时候, 我们的忙碌其实是_____的。我们把自己累得气喘吁吁, 最终却无功而返。与其追逐远方, 不如做好脚下的事。

依次填入画横线部分最恰当的一项是 ()

- A. 长久 盲目
- B. 永恒 必须
- C. 确定 无奈
- D. 可靠 无谓

5. (1) 秋是代表成熟, 对于春天之_____娇艳, 夏日之茂密浓深, 都是过来人, 不足为奇了, 所以其色淡, 叶多黄, 有古色苍郁之慨, 不单以葱翠争荣了。

(2) _____, 在利益多元、观念多样的时代, 每个人都会有自己的打算, 但如果人人只顾自己的“一亩三分地”, 留下的只会是一片冷漠荒原。

(3) 20 国集团, 又称 G20, 旨在推动已工业化的发达国家和新兴市场国家之间就实质性问题进行开放及有建设性的讨论和研究, 以_____合作并促进国际金融稳定和经济的持续增长。

依次填入画横线部分最恰当的是 ()

- A. 明艳 总而言之 寻觅
- B. 明丽 推己及人 谋求
- C. 明媚 不可否认 寻求
- D. 明朗 毋庸置疑 谋取

6. 人世间的美好梦想, 只有通过诚实劳动才能实现; 发展中的各种难题, 只有通过诚实劳动才能_____; 生命里的一切辉煌, 只有通过诚实劳动才能铸就。必须牢固树立劳动最光荣、劳动最崇高、劳动最伟大、劳动最美丽的观念, 崇尚劳动, 造福劳动者, 让全体人民进一步焕发劳动热情、_____创造潜能, 通过劳动创造更加美好的生活。

填入画横线部分最恰当的一项是 ()

- A. 破解 释放
- B. 完成 激发

- C. 化解 开发 D. 解决 发挥

7. 远眺试飞机场，天地混为一体，这就是“彩虹”无人机_____的起点，更是放飞梦想的舞台。每一名科研人员，都会在试飞成功后，站在这里静静凝视，让热情_____平静，平静的背后是一份更高的期许。

依次填入画横线部分最恰当的一项是（ ）

- A. 高飞 荣归 B. 遨游 回复
C. 腾空 恢复 D. 翱翔 回归

8. 中国自古就有浓烈的宗法传统，_____宗族血亲之内的彼此关照，互相提携，并一致对外，上自帝王下至百姓，_____。

依次填入画横线部分最恰当的一项是（ ）

- A. 讲究 前赴后继 B. 讲求 概莫能外
C. 寻求 无一幸免 D. 追求 百喙如一

9. 正如青春是什么样的并无标准答案一样，成人礼上的少男少女们也有选择的自由，不可拘执一端。穿汉服当然可以，但并不意味着不可以有其他的选择。成人礼之所以令人难忘，正在于从这一天开始，这些走过“成人门”的男生女生具有了独立判断的个体权利。强求一律，横加指责，未免失之过苛。

文中画线处“选择的自由”指的是（ ）

- A. 成人礼上学生或穿汉服，或穿西装 B. 学生可以自主选择成人礼上的着装
C. 学生可以自己决定是否参加成人礼 D. 学生可以自主选择带到成人礼上的礼物

10. 毋庸置疑，晚清以来中国遭逢千百年未遇之大变局，被强行纳入世界资本主义体系当中，从世界中心沦为所谓边缘的“远东”，在世界历史和文化上一再缺席，遭遇了深刻的文化身份危机，不断被误读、曲解和妖魔化。正是在这一历史语境中，发现东方与文化输出就显得越发重要和紧迫。

这段文字中的“历史语境”是指（ ）

- A. 中国被西方列强边缘化 B. 晚清中国所遭遇的历史大变局
C. 中国融入资本主义体系的时机 D. 对中国文化的误读、曲解和妖魔化

11. 近日，我国 2000 吨地沟油加工成的生物煤油被荷兰航空公司买走的报道震撼了国民：地沟油还有这么高端的用途！原来，经过特殊技术加工后的地沟油可以作为一种生物煤油来替代传统的柴油和汽油，用于航空飞行。事实上，不只是荷兰，欧美很多国家近些年来都在寻找妥善处理餐厨余油的办法。通过严格的国家立法和执法、先进的技术投入以及人们日益提高的环保意识和健康觉悟，餐厨余油经过回收、加工后流进了工矿、发电厂，甚至是家庭的汽车油箱，成为真正的可再生清洁能源，继续造福人类。

如果这是一篇文章的引言，这篇文章的内容最有可能是（ ）

- A. 世界各国都致力于研究地沟油的回收利用 B. 设立完整的处理地沟油的方法以造福民生
C. 地沟油已经成为真正的可再生清洁能源 D. 我国餐厨余油的加工生产前景广阔

12. 人生不可能是尽善尽美的，我们也是难找到一朵花是完美无缺的。虽然人体总的来说是左右对称的，可是这种对称远远不是完全的，每个人左右手的粗细不一样，一只眼睛比另一只眼睛更大或更圆。两个耳垂的形状也是不同，最明显的，就是每个人只有一个心脏，通常都在靠左的位置。

这段文字是一篇文章的开头，文章接下来最可能讲述的是（ ）

- A. 弥补不对称缺憾的诸多方式 B. 人生中的不完美也能转换为完美
C. 不对称也能产生和谐与平衡的美感 D. 人体之所以产生不对称现象的生理基础

13. 人类智力是无法获得完美认知的，一个开放的社会，应该承认人类容易犯错的特征，而封闭社会则会否认这一点。封闭社会也在努力消除或者不想承认不确定性，它会为历史设定一个单线性的目标。与之相比，开放社会承认不确定性，也承认整个社会目的的不确定性。如果我们承认未来是变化或者不确定的，那么对此

我们或者接受，或者否定。前者为人们带来批判式思维模式，并且能够带领我们走向开放社会，后者则会导致教条式思维模式以及封闭的社会。

关于这段文字，以下理解准确的是（ ）

- A. 如果我们能接受未来是变化的，那么就有可能获得批判性的思维模式
- B. 人们可以通过不断的批判和否定来确定社会的目的
- C. 封闭社会的教条式思想能消弭社会的不确定性，并使人们获得完美的认知
- D. 人类容易犯错的特征使我们不得不接受未来是变化的、不确定的

14. ①阅读，不仅是认识符号而已，更要懂得符号所传递的内涵
 ②而观画，也不只是看到五彩缤纷的调配，还应细想，画中原是有画的
 ③只是我们的脚步太匆忙了，常常忘记去读它，欣赏它，随意地浏览过去
 ④便断言生活是一味地今日因袭昨日
 ⑤只是公式化的衣食住行罢了
 ⑥每个日子，都是内容不同的一本书、风格迥异的一幅画

将以上 6 个句子重新排列，语序正确的一项是（ ）

- A. ①②③④⑤⑥
- B. ⑥③④⑤①②
- C. ①②⑥③④⑤
- D. ⑥①②③④⑤

15. 时间怀有一种公平的道义，对它所拿去的，它会给我们别的补偿。它夺去了我们肢体精神的灵活，却给予我们安静和安详。

对这段话理解正确的一项是（ ）

- A. 无所谓浪费时间
- B. 耽误的时间可以得到补偿
- C. 不具有灵活肢体精神的人能获得安宁
- D. 晚年的宁静可以使青春活力的消失得到补偿

（一）阅读文章，回答 16~20 题。

组建文化和旅游部，是新一轮国务院机构改革的重头戏之一。不过，新部门尚未正式“揭开_____”，朋友圈里的一张图片倒是为这个部门_____了一把。看着照片里的“文化和旅游部”，很多网友_____：“诗和远方终于在一起了。”

网友的感叹很有道理，诗属于文化范畴，而旅游总是关于远方的。其实，这并不仅仅是文字游戏，也寄托了人们对这个新成立部门的希望、对未来生活的向往。旅游和文化越来越接近了，或者说它已经成为广义文化的一部分。诗和远方在一起，美好的灵魂和美好的地方在一起，这就注定了这个部门的职责和人们正在日益增长的对美好生活的需求息息相关。

“诗和远方在一起”的蕴涵是惬意的，但是文化和旅游部处处关系着人们对生活的体验与感知，注定不会是清闲的。中国的文化、旅游业已经发展到一个庞大的体量，而且未来的发展速度可能会更快。而这个过程也需要解决不少棘手的问题。比如，很多人怀着一腔诗意去了远方，却被远方旅游景区的宰客以及种种糟糕的体验败尽兴致。这就是“怀着诗意去远方，远方却让你没诗意”。

.....

此前，文化部和国家旅游局各司其职，如今在一块“新的牌子”下聚合，意味着一种重新出发。“诗和远方”是人们的美好祝愿、美好期待，而要实现“诗意”地抵达，却需要风雨兼程。

16. 填入第一段横线处最恰当的一组是（ ）

- A. 盖头 预热 打趣
- B. 帷幕 预演 戏言
- C. 谜底 彩排 揶揄
- D. 面纱 热身 调侃

17. 下列陈述与第二段内容无关的一项是（ ）

- A. 人们对美好生活的需求使旅游的文化属性日益突出
B. “诗和远方在一起”表达了人们对美好生活的新期待
C. 满足群众对美好生活的需求是“新部门”的责任
D. 进入大众旅游时代以来我国文化旅游在持续升温
18. 第三段文字意在说明（ ）
A. 旅游产品因质量问题而使消费体验大打折扣
B. 文化和旅游部肩负引领旅游业发展的重任
C. 中国旅游业的发展规模和速度前所未有
D. 旅游从业者的服务意识和水平亟待提高
19. 文中的省略号代表略去的第四段，这段最可能强调的是（ ）
A. 旅游景区需要通过产业升级来创造品牌效应
B. 旅游服务企业可以协会制度来强化行业自律
C. 文化和旅游部需以更完善的制度来加强监管
D. 广大旅游者应提高维权意识以保障自身权益
20. 最适合做这篇短文标题的是（ ）
A. 文化+旅游，开启中国文旅产业新时代
B. 请与“诗和远方”约会吧
C. “诗和远方在一起”，是一种可预期的美好
D. “诗和远方在一起”，是对新部门的美好期待

【参考答案与解析】

1. **【解析】**A。第一空，根据前文“靠强制手段和利益驱使评上的‘文明城市’”可知，填入的成语是用来形容这种行为并无实际意义。C项“装腔作势”是指故意装出一种腔调，做出一种姿势，用来比喻故意做作，主语多搭配人，排除。

第二空，填入的词语搭配“理念”，B项“拥护”、D项“维护”均与之搭配不当，排除。

第三空，根据文段“从身边点滴小事做起，做文明有礼的城市人”则“文明城市”就会形成，强调自然而然的结果，A项“水到渠成”意指水流到之处便有渠道，比喻有条件之后，事情自然会成功，即功到自然成，符合文意，当选。

2. **【解析】**D。第一空，“兼具”意为同时具有两种不同的“主义”，故横线处语义不应与“功利主义”重复，“功利主义”意为以“实用”为上的主义，A、B两项“理性、实用”与“功利”意思一致，排除。

第二空，横线处应与“科学、社会”形成并列关系，C项“微观”无法与之形成并列，排除；D项“人文”恰好与“科学、社会”各为三种学科领域，能形成并列关系，且下文“道德实践、伦理习惯”为“人文”的解释类对应，当选。

3. **【解析】**C。先看第一空，由“现在认为……必须严谨”、“如今……主观性正在逐渐消失”、“而过去……有着各种不同的主观色彩”可知，作者对现在与过去的地图进行了对比，认为过去的地图带有主观色彩，而现在的地图非常严谨，主观性逐渐消失。

因此第一空应填入与“主观性”相对且能体现出“严谨性”的词语，只有C项的“客观”最为恰当。将“千差万别”代入第二空，文意恰当，当选。

4. **【解析】**A。第一空，横线处所要填的内容，对应前文“用人情做出来的朋友只是暂时”中的“暂时”，强调时间的长短，而C项的“确定”和D项的“可靠”均不能用来修饰和强调“时间”，排除C、D两项。

第二空所要填写的内容与后文“把自己累得气喘吁吁，最终却无功而返”对应，即说明我们的忙碌其实是“盲目”的，而不是“必须”的，排除B项。

故正确答案为A项。

5. **【解析】**C。第一空，填入的词与后文“茂密浓深”成并列句式，词性相近并且用于形容春天。“明艳”更多是用来描述色泽鲜艳、明亮的意思与春天搭配不当且与后面“娇艳”语义重复，故排除A项。“明朗”可以形容情况清晰、态度明显或光线充足，与“春天”搭配不当，排除D项。

第二空，前半句想要表达的是一个不争的事实现状，具有普遍性，“但”进行转折，表达出作者对于这个时代只顾自身的价值取向的担忧。“推己及人”是指用自己的心意去推想别人的心意，设身处地替别人着想。这一点在文段中无法得出，故排除B项。

第三空，代入验证，“寻求合作”为常用的固定搭配，符合语境。故正确答案为C项。

6. **【解析】**A。第一空，与“难题”搭配，排除B项。第二空，与“潜能”搭配，释放潜能和激发潜能都可以搭配，排除C、D两项。A项释放指把所含物质或能量放出来，与前文中“焕发劳动热情”相呼应。

故正确答案为A项。

7. **【解析】**D。本题可从第二空入手，根据“静静凝视”可知，所填词语表示由“热情”后退到“平静”的状态，D项“回归”能够表达倒退、后退的意思，符合语境。

A项“荣归”指载誉而归，B项“回复”表示答复，通常用于回答别人的问题或要求，均与“热情”搭配不当，排除。C项“恢复”指使变成原来的样子，文段中并未提及初始状态就是“平静”，排除。

第一空，代入“翱翔”验证，“翱翔”指在空中飞行，填入文段语义恰当且搭配合适，因此D项当选。

8. **【解析】**B。本题根据根据“上自……下至……”可知第二空应选概莫能外，故正确答案为B项。

9. 【解析】B。首先定位到文段中的第一句，前面没有提到所以向后找，第二句说的是服装，所以选择的自由应是对服装的选择，故排除C项和D项；文中“但”之后的内容是重点，还可以有其他选择，不局限于汉服和西服，故排除A项。

B项符合文段的意思，当选。

10. 【解析】D。阅读文段由可知晚清中国文化不断被误读、曲解和妖魔化，紧接着在最后一句出现“历史语境”，根据就近原则以及文段含义，可知D项符合题意，当选。

A、B、C三项没有把握住文段的关键点，因此排除。

11. 【解析】A。文段由一则报道引出地沟油经过特殊技术加工可以作为一种生物煤油替代传统的柴油和汽油，用于航空这一话题；接着指出很多欧美国家都在寻找妥善处理餐厨余油的方法，通过国家立法执法、技术投入和提高人们的环保意识等，使地沟油能够回收再利用。

根据承接一致原则，正文应具体描述世界各国在地沟油的回收利用上采取的措施，A与之最为接近，当选。

12. 【解析】C。根据文段首句“人生不可能是尽善尽美的”可知，作者想表述的意思为认可和接受人的不完美。接下来列举了一些人体不完美即不对称的例子。

A项，作者是认可和接受不完美的，因此是不需要弥补的，排除。

B项，文段第一句话表明“人生不可能是尽善尽美的”，所以是不能转换为完美的，排除。

C项，作者认同不完美、不对称，但这种不完美不代表是缺憾，所以不完美也可以是一种美，故说能产生和谐与平衡的美感是可以的，符合原文逻辑，当选。

D项，“生理基础”这一概念属于无中生有，与原文衔接不恰当，排除。

13. 【解析】A。A项对应最后一句“前者为人们带来批判式思维模式”，当选。

B、C项属于无中生有；D项偷换逻辑，并列关系偷换成因果关系，“容易犯错的特征”和“承认不确定性”是两个并列的关系，均排除。

14. 【解析】B。首先对比选项，判断首句。

①引出“阅读”这一话题，通过递进关联词强调要懂得“符号所传递的内涵”，⑥引出“每个日子”这一话题，强调其是“一本书”“一幅画”。均为引出话题，无法判断首句。

观察发现，根据③中两个指代词“它”可知，“读它”中的它指代“一本书”，“欣赏它”中的“它”指代“一幅画”，指代词捆绑，顺序为⑥③，排除A、D两项。

②引出“观画”，①引出“阅读”，根据逻辑顺序，先有“一本书”“一幅画”，然后去“阅读书”、“观赏画”，故⑥在①②之前，对应B项，当选。

15. 【解析】D。通过对原文分析可知，从“肢体和精神的灵活”到“宁静和安详”的变化过程对应的正是我们由青少年到老年的成长过程，也就是说晚年的宁静和安详可以弥补消失的年轻活力。对照选项发现，D项符合题意，当选。

A项与原文不符，排除。B项表述错误，不是“时间”得到补偿，排除。C项曲解了文意，文中提到的“它夺去了我们肢体精神的灵活，却给予我们安静和安详”，排除。

16. 【解析】A。第一空，所填词语搭配“揭开”，A、C、D三项“盖头”、“谜底”、“面纱”，均恰当。B项“帷幕”一般搭配“拉开帷幕”，搭配不当，故排除B项。

第二空，排他性不强。第三空，冒号表解释说明，后文说“诗和远方终于在一起”，体现出网友对“文化和旅游”两个部门组建在一起的结果很满意，体现众望所归之意，感情色彩偏积极，A项“打趣”指开玩笑，符合文段语境，当选。C、D两项，“揶揄”指戏弄，侮辱；“调侃”指“嘲讽、挖苦”，感情色彩均偏消极，与文段不符，均排除。

17. 【解析】D。A项对应文段“旅游和文化越来越接近了，或者说它已经成为广义文化的一部分”，则A项与文段内容有关，排除。B项对应文段“其实，这并不仅仅是文字游戏，也寄托了人们对这个新成立部门的希望、对未来生活的向往”，则B项与文段内容有关，排除。C项对应“这就注定了这个部门的职责和人们正在日益增长的对美好生活的需求息息相关”，则C项与文段内容有关，排除。D项“我国文化旅游在持续升温”，第二段没有提到，当选。

18. 【解析】B。文段为总分结构，首先通过“中国的文化、旅游业已经发展到一个庞大的体量，而且未来的发展速度可能会更快。而这个过程也需要解决不少棘手的问题”体现出文化和旅游部的重要性，“比如”之后举例论证，因此文段意在说明“文化和旅游部肩负引领旅游业发展的重任”，对应B项，当选。

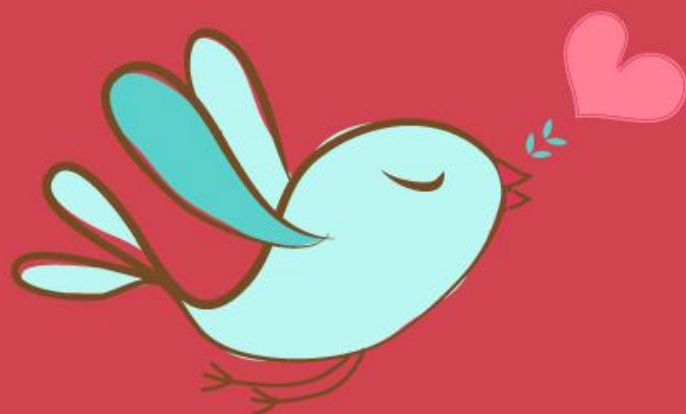
A项为举例论证的部分，不是文段重点，排除。C项“中国旅游业的发展规模和速度前所未有”文段没有提及，无中生有，排除。D项“旅游从业者的服务意识和水平”属例子内容，非重点，排除。

19. 【解析】C。第四段应与第三、五段衔接，首先第三段重点强调中国文化和旅游业面临的棘手问题，第五段强调文化和旅游部各司其职带来的成效，那说明第四段应介绍文化和旅游部如何解决这些问题。C项，“文化和旅游部需以更完善的制度来加强监管”是文化和旅游部针对中国文化和旅游业的问题提出的对策，与第三、五段文意衔接紧密，当选。

A项，主题是“旅游景区”，是第三段的例子部分，非文段重点，排除。B项，主题是“旅游服务企业”，第三段重点介绍文化和旅游部应该如何做，并未提及旅游服务企业，主题词错误，排除。D项，第三段主要介绍文化和旅游部怎么帮助广大旅游者解决问题，而不是旅游者如何做，核心话题不符，排除。

20. 【解析】D。文段首先介绍新部门“文化和旅游部”是国务院机构改革的重头戏，后文阐述这个部门的职责和人们正在日益增长的对美好生活的需求息息相关，表达了人们对这个新成立部门的希望和对“诗和远方”未来美好生活的向往，后文的内容均是围绕对于“文化和旅游部”这一新部门的期待进行具体论述，故文段的主题词为“新部门”，重点强调人们对于新部门寄托“诗和远方在一起”的美好期待，对应D项，当选。

A、B、C三项均没有提到“新部门”这一主题词，偏离文段的中心，故不适合作为本文的标题，排除。



美好的事情即将发生...

something wonderful is about to happen



公考通