

2015年甘肃公务员考试《行测》真题试卷

公考通网校

www.chinaexam.org



公考通 APP



微信公众平台

注：试卷题目不完整有部分题目暂缺

Word 版打印下载：2015 年甘肃公务员考试《行测》真题试卷及解析

2015 年甘肃公务员考试《行测》真题试卷

言语理解与表达

1. 如今的辽河老街，新老建筑（ ），自然环境舒适宜人，戏院，茶馆，客栈，咖啡馆，古玩店应有尽有，成了营口对外展示形象的最亮丽的名片。

- A. 相得益彰
- B. 相辅相成
- C. 相伴而生
- D. 相差无几

2. 从公元七世纪起，佛教传入西藏，历经曲折，逐渐（ ）成本土化的喇嘛教，形成政教统一的统治，直到本世纪五十年代。一千多年来，（ ）的寺庙出现在西藏的土地上。

- A. 转化；不可胜数
- B. 进化；琳琅满目
- C. 演变；数以千计
- D. 变化；鳞次栉比

3. 如今的互联网技术使得人类又退回到了印刷书发明前的时代，人们（ ）地阅读时所产生丰富联想，很大程度都（ ）掉了。

- A. 聚精会神；牺牲
- B. 浮想联翩；退化
- C. 废寝忘食；舍弃
- D. 心无旁骛；流失

4. 在古代，盐这种特殊的商品并非（ ）。那些产盐的地方，往往成为经济、文化和政治的中心。山西运城地区之所以成为华夏文明的发祥之地，就是得益于拥有烟波浩渺的大盐湖——解池。盐商，成了（ ）的代名词，普普通通的食盐造就了早期的晋商，成为了“黄土地上的白金”

- A. 俯拾皆是；地位
- B. 家喻户晓；权利
- C. 随处可得；富裕
- D. 物美价廉；成功

5. 这次“老北京”展览以《旧京环顾图》长卷为（ ）制作而成，以“胡同张”长100米的老北京立体微缩街景为主要内容，展示了（ ）的微缩老北京店铺景观。

- A. 蓝图；琳琅满目
- B. 蓝本；栩栩如生
- C. 模范；多姿多彩
- D. 模板；惟妙惟肖

6. 在政府扩张性政策（ ）的前提下，各国政府不得不千方百计寻找新的增长动力，通过本币贬值或者逼迫竞争对手货币升值，来提高本国出口商品的国际竞争力，通过扩大贸易顺差或者缩小贸易赤字来带动经济增长，就成为（ ）的选择。

- A. 难以为继；顺理成章
- B. 遥遥无期；急中生智
- C. 适得其反；无可奈何
- D. 无济于事；委曲求全

7. 对于宇航员从月球带回的样本，科学家们的（ ）工作可谓做到了家：专门兴建了一个月球物质回收和回归宇航员检疫实验室来接待这些“外星访客”。这样做的目的是为了（ ）科学家利用月壤做实验时不会有任何危险的污染物或者未知的外星生命形式“逃脱”，从而避免（ ）地球生态。

- A. 防范；确保；危及
- B. 保障；保证；影响
- C. 预防；担保；破坏
- D. 准备；保护；干扰

8. 柏拉图、卢梭、托尔斯泰和程伊川都曾怀疑到文学的影响，（ ）它是不道德的或是不健康的。世间有一部分文学作品确有这种毛病，本无可讳言，但是不能（ ），我们只能归咎于作品不完美，不能（ ）文学本身必有罪过。

- A. 否定；因小失大；确认
- B. 以为；因噎废食；断定
- C. 提出；矫枉过正；忽视
- D. 默认；顾此失彼；推定

9. 对于国家实力与国际话语权之间的关系，我们的舆论往往作片面的理解，认为国际话语权的大小根本取决于国家实力的大小。当然，这种观点似乎来自当今世界一个令人迷惑的现象，即最为强大的美国拥有最强的国际话语权，传统强国比较集中的欧洲也拥有很大的国际话语权。但是，美国和欧洲之所以拥有强大的国际话语权，并非仅仅因其实力强大，更是因为他们的话语中所包含的观念创新性引导着大多重要国际议题的设置，他们话语中的逻辑性和说服力较强等等。虽然不能否认实力强大对于话语权是一个积极性因素，但国际话语权从来不是按国家的实力大小来分配的，在某些问题或领域，一些实力小的国家比一些实力大的国家拥有更多话

语权的情况比比皆是。这段文字意在强调（ ）

- A. 国家的实力决定了国际话语权的强弱
- B. 强化话语质量对提升国际话语权至关重要
- C. 国际话语权为个别实力强大的国家所掌控
- D. 国家实力对话语权影响在不同领域中不同

10. 有人说：“三百个齐白石，比不上一个鲁迅。”此言曾引起强烈争议，很多人对于这两位先贤的可比性提出质疑：文学和绘画怎么比呢？但是从社会功能讲来，如果没有鲁迅，我们这个民族的精神会大不相同。美术终究不能像文字那样直接用语言文字表达作者的思想意愿，并在读者心中刻下不可磨灭的深痕。例如鲁迅小说《呐喊》、《彷徨》的插图，虽然有助于读者对小说中的人物、内涵产生具象感，促进对思想内容的理解，但不能替代小说本身。齐白石的画，以独特的艺术笔触描绘了自然与人间的现货意象。也有对社会不平的尖锐讽刺，但终归不能像鲁迅的小说、杂文那样对社会施以巨大的冲击力。这段文字意在说明（ ）

- A. 文学和美术有不同的艺术价值
- B. 美术是一种含蓄、间接的艺术表达形式
- C. 文学对社会的影响力较美术更胜一筹
- D. 鲁迅在民族性格的形成中有着不可动摇的地位

11. 改革开放30多年来，中国经济显示出强大的造富功能：一跃成为世界经济大国，诸多经济指标名列世界前茅。与之相应，国人的财富观也发生了重大的历史变化，这就是从计划经济时期的拒斥财富、恐惧财富，到今天的追求财富和拥有财富。的确，贫穷不是社会主义，但不容忽视的是，在我们日益走向富裕的新的社会发展环境下，确立正确的财富观，对财富的价值和意义有一个清醒的认识，就变得越来越重要。这段文字意在说明（ ）

- A. 中国经济的飞速发展提高了国民物质生活水平
- B. 社会主义的追求包括消除贫穷和贫富差异
- C. 国人应正确认识财富的价值和意义
- D. 国人的财富观发生了巨大变化

12. 在欧洲，随着强悍的罗马帝国版图的扩大，拉丁语曾经成了通用的语言。但随着帝国的衰亡，各民族借用拉丁语又发展出了自己的语言体系。此后，欧洲战事不断，语言也相互渗透。诺曼公爵征服英国后，法语成了宫廷贵族的语言，讲法语也成了地位和身份的象征。直到二十世纪初，法语以其词义准确、不致发生歧义仍然在欧洲国际会议中受到推崇，正式外交文本也基本上都采用法语。但进入现代工业社会后，随着英美国家的崛起，英语又逐渐变得强势。第一次世界大战后，英语与法语同时成为了欧洲国际会议的工作语言。到二战后，由于美国在全球霸主地位的确立，英语逐渐超越了法语，成为外交场合的最为广泛使用的语言。这段文字意在说明（ ）

- A. 语言与政治之间存在着密切联系
- B. 拉丁语对欧洲语言产生深远影响
- C. 现代外交场合的工作语言之争早已产生
- D. 英语在国际舞台上的地位已无可替代

数量关系

13. 已知自行车与摩托车的速度比是2:3, 摩托车与汽车的速度比是2:5. 已知汽车15分钟比自行车多走11公里, 问自行车30分钟比摩托车少走多少公里?

- A. 2
- B. 4
- C. 6
- D. 8

14. 从1、2、3、4、5中随机抽取3个数, 问这3个数之和至少能被其中一个数整除的概率是多少?

- A. 10%
- B. 30%
- C. 60%
- D. 90%

15. 某社区图书馆清点图书库存, 发现拥有人文社科类图书数量是自然科学类图书的2倍, 比儿童图书多15册, 拥有的儿童图书是生活应用类图书的 $\frac{1}{3}$, 其他类图书76册, 占有所有图书的 $\frac{1}{6}$, 问该社区图书馆拥有自然科学图书多少册?

- A. 32
- B. 36
- C. 40
- D. 48

16. 杂货店打烊后, 收银机中有1元、10元和100元的纸币共60张, 问这些纸币的总面值可能为多少元?

- A. 2100
- B. 2400
- C. 2700
- D. 3000

17. 某班级有男生6名, 女生4名, 现以随机抽签的形式选取三人参加演讲比赛, 问抽到一名男生两名女生的

概率在以下哪个范围之内？

- A. 25%-35%
- B. 高于35%
- C. 低于15%
- D. 15%-25%

18. 小张和小李两人一周共加工了195个零件，两人每天可以加工的零件数量分别是14个和16个，但如果两人一起工作，每天可以共完成33个，从周一到周日，每天两个人都至少有一人在工作，问这一周内有一天只有一个人工作？

- A. 1
- B. 0
- C. 3
- D. 2

19. A、B两地相距400米，早上8点小周和老王同时从A地出发在A、B两地间往返锻炼。小周每分钟跑200米，老王每分钟走80米，问8点11分，小周和老王之间的距离是多少米？

- A. 0
- B. 80
- C. 120
- D. 200

20. 某工厂新招了一百多名女工，为她们分配宿舍时发现若每间住6人则有一个房间少1人，若每间住7人则有一个房间只有1人住，问如果每个房间最多住4人的话，最少需要几个房间？

- A. 26
- B. 27
- C. 28
- D. 29

21. 张大爷用20000元投资了一只股价为10元的股票，两周后股票价格跌到6元，此时张大爷又买入该股票若干，当股票价格涨到12元时张大爷卖出了所有股票。如不计税费的话，张大爷交易这只股票总计获利16000元，问张大爷第二次花了多少元买这只股票？

- A. 6000
- B. 9000
- C. 12000
- D. 18000

22. 小王与父亲属相相同，小王的母亲比他父亲小4岁，某个蛇年小王的母亲年龄正好是小王的3倍（年龄按阴历年份计算，出生当年算0岁），则小王的属相可能是（）

- A. 蛇
- B. 马
- C. 羊
- D. 猴

23. 甲乙丙丁戊己六个棋手进行单循环比赛（每人都与其他选手赛一场），已知第一轮甲的对手是丙，第二轮乙的对手是丁，第三轮丙的对手是戊，第四轮甲的对手是乙，那么第五轮己的对手是（）

- A. 甲
- B. 乙
- C. 丙
- D. 戊

24. 某班级共有50名学生，某次考试后发现，所考的三门课程得分优秀率分别为10%、20%和16%，三门不及格率分别为12%、18%和10%，问如果在该班任选一名学生，至少有一门课程得分优秀且至少有一门课程不及格的最大概率为多少？

- A. 20%
- B. 16%
- C. 46%
- D. 40%

25. 小张和小王从16楼下到1楼，小张走楼梯，每层楼有32级台阶，他每分钟能走80级。小王坐电梯，每上下1层用时10秒钟，每次开关门上下人共用时20秒钟，小张开始下楼的时候，小王乘坐的电梯刚下到16层，而在小王乘坐电梯下行的过程中，电梯又停下来上下人了5次。问小王坐的电梯到1层之后，还要等多长时间小张才能到1层？

- A. 不到一分钟
- B. 1-2分钟
- C. 2-3分钟
- D. 3-4分钟

26. 有编号从1到5的5个箱子，将10个完全相同的小球放进5个箱子，要求每个箱子里必须有小球且数量不能超过箱子的编号，问符合要求的放小球的方法有多少种？

- A. 21
- B. 22

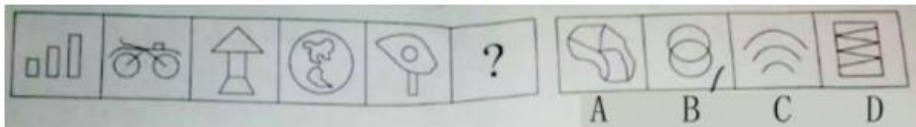
- C. 23
- D. 24

27. 将2个棱长为30厘米的正方体木块的六面分别全涂成黑色后，都锯成棱长为10厘米的小正方体，问从这些小正方体中随机抽取多少个，才能保证一定能够在取出的小立方体中挑出8个，拼成外表面全为黑色的，棱长为20厘米的正方体？

- A. 27
- B. 36
- C. 40
- D. 46

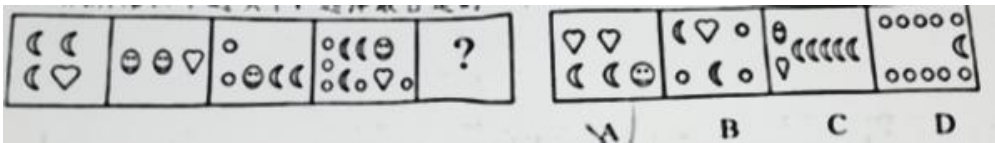
判断推理

28. 从所给的四个选项中，选择最合适的一个填入问号处，使之呈现一定的规律性：



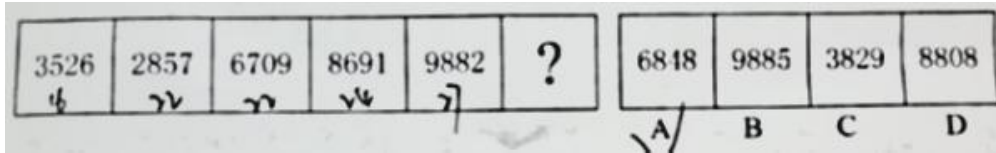
- A. 如图所示
- B. 如图所示
- C. 如图所示
- D. 如图所示

29. 从所给的四个选项中，选择最合适的一个填入问号处，使之呈现一定的规律性：



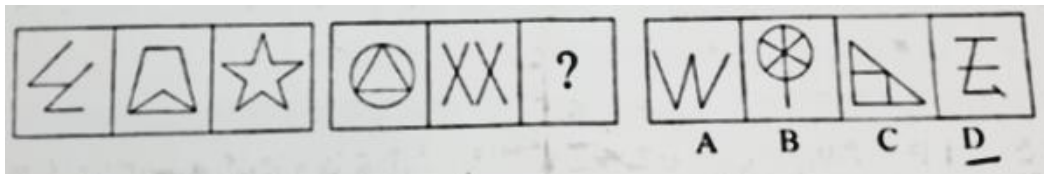
- A. 如图所示
- B. 如图所示
- C. 如图所示
- D. 如图所示

30. 从所给的四个选项中，选择最合适的一个填入问号处，使之呈现一定的规律性：



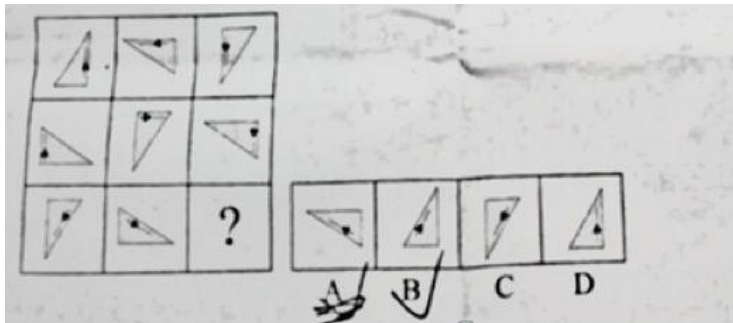
- A. 如图所示
- B. 如图所示
- C. 如图所示
- D. 如图所示

31. 从所给的四个选项中，选择最合适的一个填入问号处，使之呈现一定的规律性：



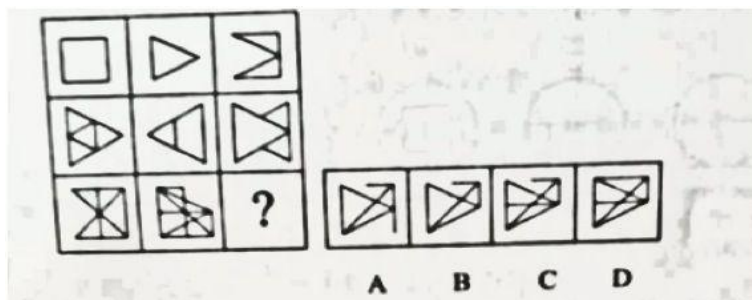
- A. 如图所示
- B. 如图所示
- C. 如图所示
- D. 如图所示

32. 从所给的四个选项中，选择最合适的一个填入问号处，使之呈现一定的规律性：



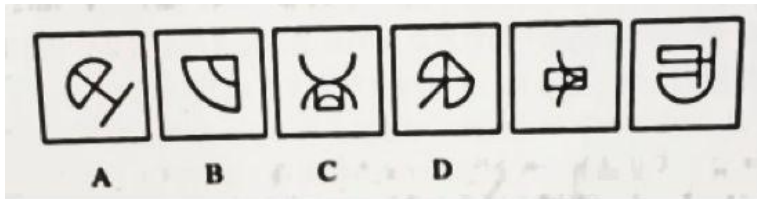
- A. 如图所示
- B. 如图所示
- C. 如图所示
- D. 如图所示

33. 从所给的四个选项中，选择最合适的一个填入问号处，使之呈现一定的规律性。



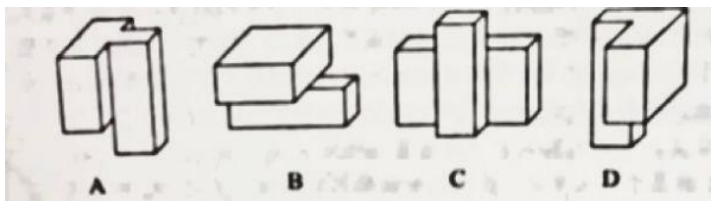
- A. 如图所示
- B. 如图所示
- C. 如图所示
- D. 如图所示

34. 以下去掉哪一项之后，剩下的图形呈现一定的规律性？



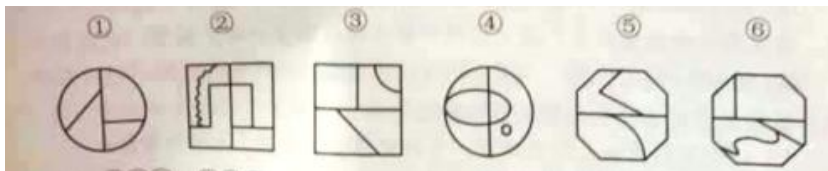
- A. 如图所示
- B. 如图所示
- C. 如图所示
- D. 如图所示

35. 以下4个立体图形，哪一个与另外3个不同？



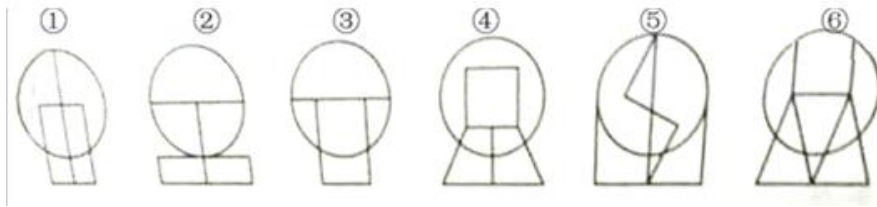
- A. 如图所示
- B. 如图所示
- C. 如图所示
- D. 如图所示

36. 把下面的六个图形分为两类，使每一类图形都有各自的共同特征或规律，分类正确的一项是：



- A. ①②③，④⑤⑥
- B. ①②④，③⑤⑥
- C. ①③⑥，②④⑤
- D. ①④⑥，②③⑤

37. 把下面的六个图形分为两类，使每一类图形都有各自的共同特征或规律，分类正确的一项是：



- A. ①②③, ④⑤⑥
- B. ①④⑤, ②③⑥
- C. ①⑤⑥, ②③④
- D. ①③⑥, ②④⑤

38. “黑匣子”的学名叫做“航空飞行记录器”。之所以被称为“黑匣子”，并不是因为它是黑色的，而是因为它能帮助破解飞行事故的秘密。黑匣子里面装有飞行数据记录器和枪声录音器两套装置，能把飞机停止工作或失事航班前半个小时的有关技术参数和驾驶舱内的声音记录下来。需要时，它可以把所记录的参数重新放出来，供飞行试验和事故分析所用。

根据上述定义，下列装置属于“黑匣子”的是：

- A. 飞机上某个黑色匣子，在发生事故的同时启动，并记录相关信息
- B. 在火车上的某种黑色装置，能自动记录到列车运行的相关信息
- C. 民用航空器中的一种红色装置，信息能单项输入，但无法解读或输出
- D. 战斗机上的一种橘红色设备，能记录相关飞行数据并可进行分析还原

39. 错觉是一种视觉误差，是人们观察物体时，由于物体受到形、光、色的干扰，加上人们生理、心理原因而误认物象，会产生与实际不符的判断。

根据上述定义，下列不属于错觉的是：

- A. 一个突然失去儿子的母亲，有时觉得自己看到了儿子的身影
- B. 坐在行驶的火车上看车窗外的树木时，会以为树木在移动
- C. 身材偏胖的人穿竖条纹服装会显得苗条一些
- D. 杯弓蛇影

40. 道德：行为

- A. 制度：腐败
- B. 价值：价格
- C. 法律：权利
- D. 合同：公正

41. 鸿雁：书信

- A. 江湖：社会
- B. 汗青：史书

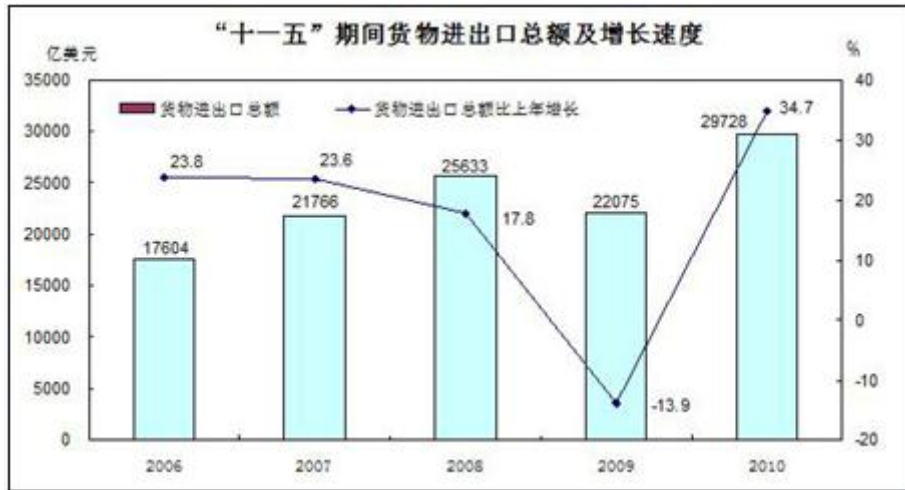
- C. 同窗：朋友
D. 战争：烽烟
42. 杂志：书刊：阅读
A. 铅笔：文具：书写
B. 轿车：火车：运输
C. 绘画：艺术：欣赏
D. 篮球：运动：投掷
43. 旅记对于（ ）相当于（ ）对于爱情
A. 古迹 历史
B. 景物 诗歌
C. 散文 感情
D. 旅行 传记
44. 惜墨如金对于（ ）相当于（ ）对于安居乐业
A. 废话连篇 流离失所
B. 言简意赅 颠沛流离
C. 连篇累牍 颠沛流离
D. 拖泥带水 海晏河清

资料分析

“十一五”期间，我国货物进出口总额累计116806亿美元。其中，出口总额63997亿美元，比“十五”期间增长1.7倍；进口总额52809亿美元，比“十五”期间增长1.4倍。

“十一五”前两年，我国货物进出口总额保持23%以上的快速增长，2007年货物进出口总额突破1万亿美元，进出口总额迈上2万亿美元台阶，2009年我国货物出口总额跃居世界第一位，占全球出口比重由“十五”末的7.3%提高到9.6%，货物进口总额上升至世界第二位，2010年我国货物进出口再创历史新高，进出口总额接近3万亿美元，达到29728亿美元，增长34.7%。其中，出口15779亿美元，增长31.3%；进口13948亿美元，增长38.7%；进出口均比“十五”末增长1.1倍。

我国“十一五”期间货物进出口总额及增长速度



45. “十一五”期间，我国平均每年货物进口总额约为多少亿美元？

- A. 2238
- B. 10562
- C. 12799
- D. 23361

46. “十五”期间，我国货物出口总额约为多少亿美元？

- A. 23703
- B. 37645
- C. 41077
- D. 73004

47. 下列年份中，货物进出口总额同比增长最低的是？

- A. 2006
- B. 2007
- C. 2008
- D. 2009

48. 2009年全球货物出口总额约为多少亿美元？

- A. 104781
- B. 125182
- C. 164603
- D. 229928

49. 能够从资料中推出的是：

- A. 2008年我国货物进口总额跃居世界第二
- B. 2007年我国货物进口总额不超过1万亿美元

- C. “十五”期间，我国货物进出口总额逐年上升
- D. “十一五”期间，我国进口总额和出口总额的年均增长率基本相当

		2008年	2009年	2010年	2011年	2012年
集装箱船	数量	93	92	101	100	105
	载量	30.0	31.5	35.9	35.9	39.5
干散货船	数量	224	238	245	249	237
	载量	1476.0	1745.0	1882.1	1997.3	1970.0
油轮	数量	24	25	29	31	32
	载量	347.0	382.0	463.0	522.0	552.0
其他液体散货船	数量	22	18	19	15	15
	载量	10.4	9.3	10.0	8.5	8.5
杂货船	数量	93	74	73	68	75
	载量	166.0	143.0	157.2	153.0	174.2
其他船舶	数量	18	15	14	18	22
	载量	20.7	21.4	22.9	41.6	49.2
合计	数量	474	462	481	481	486
	载量	—	—	—	—	—

50. 下列哪一年该集团游轮载重同比增速最快？
- A. 2009
 - B. 2010
 - C. 2011
 - D. 2012
51. 与2008年相比，2012年平均每艘其它船舶的载重约增长了（）
- A. 22%
 - B. 94%
 - C. 124%
 - D. 138%
52. 以下哪一年干散货船数量占该集团自有船舶总量的比重最高：（）
- A. 2008
 - B. 2010
 - C. 2011
 - D. 2012
53. 下列折线图反映了2008年至2012年该集团哪一类船舶数量的变化？



- A. 杂货船
- B. 其他液体散货船
- C. 集装箱船
- D. 其他船舶

54. 以下关于2008年至2012年间该集团自有船舶规模的说法正确的是：（ ）

- A. 该集团的船队中油轮数量一直多于集装箱船
- B. 2012年平均每艘杂货船的载重超过5万吨
- C. 该集团所有类型船舶的载重都在持续增加
- D. 其他液体散货船的数量所占比重一直低于5%

2014年1~2月份，我国房地产业土地购置面积4062万平方米，同比增长6.15%，土地成交价款1000亿元，同比增长8.9%。

指标	1~2月房屋 新开工面积		1~2月房屋 竣工面积		截至2月末 房屋施工面积		1~2月房地产 开发投资	
	绝对数 (万平方米)	同比增长 (%)	绝对数 (万平方米)	同比增长 (%)	绝对数 (万平方米)	同比增长 (%)	绝对量 (亿元)	同比增长 (%)
总计	16693	-27.4	12418	-8.2	529593	16.3	7956	19.3
其中住宅	12274	-29.6	9266	-10.6	380952	13.5	5426	18.4
办公楼	524	-27.3	368	14.0	20964	26.3	494	27.1
商业用房	2164	-15.2	1502	-7.9	66049	25.1	1117	26.4

地区	商品房销售面积		商品房销售额	
	绝对数 (万平方米)	同比增长 (%)	绝对数 (亿元)	同比增长 (%)
东部地区	5089	-6.0	4350	-9.6
中部地区	2800	15.1	1405	14.3
西部地区	2577	-1.8	1329	1.3
全国统计	10466	-0.1	7090	-3.7

55. 截至2013年2月末，住宅房屋施工面积约为多少亿平方米？

- A. 33.6
- B. 45.5

C. 1.1

D. 5.3

56. 在东部、中部、西部地区中，2014年1~2月商品房平均销售价格高于上年同期水平的地区有几个？

A. 2

B. 3

C. 0

D. 1

57. 2013年1~2月我国房地产业土地购置单价约为每平方米多少元？

A. 2300

B. 2400

C. 2500

D. 2600

58. 2013年1~2月，商业营业用房竣工面积的是办公楼的多少倍？

A. 3

B. 4

C. 5

D. 6

59. 关于2014年1~2月房地产开发和销售情况，能够从上述资料中推出的是：

A. 住宅新开工面积占房屋新开工面积的八成以上

B. 各类型房屋竣工面积均低于上半年同期水平

C. 东部地区商品房单价是西部地区的两倍以上

D. 中部地区商品房销售额占全国比重高于上年同期水平

2011年一季度我国人民币信贷增加2.24万亿元。3月末，广义货币（M2）余额75.81万亿元，同比增长16.6%；狭义货币（M1）余额26.63万亿元，同比增长15%；流通中货币（M0）余额4.48万亿元，同比增长14.8%。

2011年3月末我国本外币信贷情况		
	数量	同比增长(%)
本外币贷款余额	52.61万亿元	17.6
人民币贷款余额	49.47万亿元	17.9
外币信贷余额	4775亿美元	17.2
本外币存款余额	76.84万亿元	18.7
人民币存款余额	75.28万亿元	19.0
外币存款余额	2369亿美元	9.4
2011年一季度我国本外币存贷款情况		
	数量	同比增长(%)
本外币贷款增加	2.39万亿元	-4008亿元
人民币信贷增加	2.24万亿元	-3524亿元
3月份当月	6794亿元	
人民币贷款增加	270亿美元	1727亿元
外币贷款增加		
本外币存款增加	4.04万亿元	776亿元

60. 与2010年同期相比2011年3月末流通中货币（M0）余额增加了多少万亿元？

- A. 0.2
- B. 0.58
- C. 0.88
- D. 1.18

61. 2011年3月末，外币贷款余额折合多少万亿人民币？

- A. 3.09
- B. 3.10
- C. 3.19
- D. 3.24

62. 以下比重最高的是？

- A. 2010年3月本外币存款余额占本外币存款余额比重
- B. 2011年3月末外币存款余额占本外币存款余额比重
- C. 2010年3月末人民币存款余额占本外币存款余额比重
- D. 2011年3月末人民币存款余额占本外币存款余额比重

63. 2011年2月末，人民币贷款余额为多少万亿元？

- A. 41.96
- B. 47.23
- C. 48.79

D. 49.47

64. 根据上述材料，以下说法正确的是：

- A. 2010年3月份新增人民币存款约12万亿元
- B. 2011年3月末本外币存款余额约为外币存款余额3倍
- C. 2011年3月本外币存款余额同比下降4008亿元
- D. 2011年3月末本外币广义货币超过狭义货币

【答案解析】

1. A【解析】相得益彰：两个人或两件事物互相配合，双方的能力和作用更能显示出来；相辅相成：指两件事物互相配合，互相辅助，缺一不可；C、D均为干扰选项，原文提到成了营口对外形象最美丽的名片，所以强调的是表现的更好，故选择A选项。

2. C【解析】第一空均有变化的意思，故从第二空入手，琳琅满目形容美好的东西很多，寺庙与之并不搭配；鳞次栉比，形容房屋或船只等排列得很密很整齐。排除B、D选项。比较A、C选项，演变特指历时较久的发展变化，故选择C选项。

3. D【解析】第一空是形容深度阅读的，根据成语含义辨析，聚精会神：指集中注意力地看。原指集思广益。后形容专心致志，注意力高度集中的样子。心无旁骛：主要用于形容人的一种精神状态。心中没有另外的杂念。形容心思集中，专心致志。浮想联翩：指许许多多的想象不断涌现出来。废寝忘食：指不但顾不得睡觉，而且还忘记了吃饭。这是常形容人们专心致志。排除BC两个错误选项。第二空，牺牲不符合文意，所以本题答案为D。

4. C【解析】第一空中，后面提到之所以……就是得益于大盐湖，故第一空盐并非很多，排除B、D，第二空中，后面提到“黄土地上的白金”，故应该是富有的代名词，故选择C选项。

本文段出自《中国古盐》一书，文中第二空，盐商，成为了代名词，最后一句为解释性语句，食盐造就了晋商，成为了黄土地上的白金，都可以体现出，盐商成为了富裕的代名词。“扬州繁华以盐盛”，明代新的盐法制——纲盐制的推行，大批盐商携家带口，驻足扬州，促进了扬州经济的繁荣。同样，公元6世纪的撒哈拉地区，食盐可算是价值连城，贩卖食盐的摩尔商人常常用长途跋涉贩运的食盐换取高额利润，一两食盐可值一两黄金。

5. D【解析】蓝图是指设计，构思，规划，非常远大宏伟的计划！蓝本是指编修书籍或绘画时所根据的底本。模范：本指制造器物时所用的模型，引申为值得人学习或取法的榜样。根据带一空的词语辨析，排除AC两个选项，文段第二空，展示了老北京店铺景观。栩栩如生：指艺术形象非常逼真，如同活的一样。惟妙惟肖：描写或模仿的非常逼真。与店铺搭配，惟妙惟肖更为确切，所以问题答案为D。

6. A【解析】文段中的政府扩张性政策指的是扩张性货币政策，是货币政策的一种，通过提高货币供应增长速度来刺激总需求，在这种政策下，取得信贷更为容易，利息率会降低。各国政府不得不千方百计寻找新的增

长动力，说明政府扩张性政策无法继续。该句为第一空的解释性语句，所以答案选A。

7. A【解析】文段第一空科学家的工作可谓做到了家后面的冒号，表示接下来的文段是解释性语句，语句内容为避免进行试验的时候会有对地球造成污染或者是危害，所以第一空应该填写防范。所以本题答案为A。

8. B【解析】段节选自朱光潜《谈文学》，因为怀疑过文学的影响，所以不能是“否定”、“默认”他是不道德或是不健康的。第二空为成语辨析，矫枉过正的意思是：把弯的东西扳正，又歪到了另一边。比喻纠正错误超过了应有的限度。因噎废食的意思是：因为有人吃饭噎住了，索性连饭也不吃了。比喻要做的事情由于出了点小毛病或怕出问题就索性不去干。文段中并没有指出需要改正，所以本题的答案为B。

9. B【解析】此题为意图判断题。文段中的第一个但是表示转折，重点在转折之后即：美国及欧洲之所以拥有强大的国际话语权，是因为话语中包含的观念创新性引导着大多国际重要议题的设置。最后一句中的虽然但是也在强调话语权不是根据国家实力大小来分配的。所以要增加国际话语权，就应该提升话语质量，多以答案为B。

10. C【解析】此题为意图判断题。文段中第一个但是表示转折，重点在转折之后，强调从社会功能来讲，美术终究不能像文学那样直接用语言文字表达作者的思想，并在读者心中刻下不可磨灭的深痕。后文用鲁迅小说与小说中的插图举例证明了作者的观点，文学对社会的影响力较美术更胜一筹，答案为C。

11. C【解析】文段开始的改革开放30多年以来，是背景铺垫，文段最后一句，但不容忽视的是，是文段的重点句，强调在当前的社会发展环境下，要树立正确的财富观，对财富的价值和意义有确定的认识。通过精简压缩，得到本题目的答案为C。

12. A【解析】文章为并列结构，文段是分分的行文脉络结构，第一小段说的是罗马帝国的强大，拉丁语成为了通用语言，第二小段说的是诺曼公爵征服英国以后，法语的到了广泛的运用。第三小段说的是工业社会以后，英语逐渐变得强势。第四小段说的是二战以后，美国全球霸主的地位确立以后，英语成为最广泛的使用的语言。总结概括问段内容，答案为A。

13. B【解析】自行车：摩托车：汽车=4:6:15，根据题意可得自行车的速度为4km/15min，摩托车的速度为6km/15min，汽车的速度为15km/15min，因此自行车30分钟比汽车少走4千米。

14. 【解析】三个数中只要含有1就能满足，共 $C_4^1 \cdot 2^6$ 种，三个数中含有2的话，三个数的和必须是偶数，共 $C_3^2 \cdot 2^4$ 种，不含1和2只有3、4、5能被3整除，因此共有9种满足的情况，总数为 $C_5^3 \cdot 3^3 = 10$ ，概率为 $9/10 = 90\%$ 。

15. 【解析】设人文=2x，自然=x，儿童=2x-15，生活=6x-45， $2x+x+2x-15+6x-45=76 \times 6 - 76 = 380$ ，解得x=40。

16. 【解析】根据选项可知100的数量在20-30之间， $30 < 1元 + 10元的数量 < 40$ ，1元的数量必须为10的倍数，如果1元有10张，10元的有29张，100元的21张，总数2400满足题意。

17. 【解析】根据题意概率为： $C_6^1 \times C_4^2 / C_{10}^3 = 36/120 = 30\%$ ，答案选A。

18. 【解析】小张单独一天14个，比合作少19个，小李单独一天16个，比合作少17个，小张和小李如果一周一直合作的话两个人一共完成 $33 \times 7 = 231$ 个，实际完成195个，比合作少36个，正好是19+17，即小张单独一天，

小李单独一天。

19. 【解析】小周每分钟走200米，全程是400米，11分钟小周正好在AB中点处，距A点200米，老王每分钟走80米，11分钟走了880米，即一个往返又走了80米，距A点80米，因此两人相距120米。

20. 【解析】根据题意总人数应该是除6余5，除7余1，满足的最小的数是29，下一个满足的数是再加42（6和7的公倍数），人数超过100因此人数有可能是 $29+42\times 2=113$ 人，每个房间4人的话，最少需要29个房间。

21. 【解析】根据张大爷最终获利16000，其中一开始投资20000，股票从10元涨到12元，可知这一部分投资盈利4000元，后来的投资从6元涨到12元，利润和成本相等，盈利12000，因此投资12000。答案选C。

22. 【解析】带入排除，根据题意可知小王和父亲同一属相，两人的年龄差为12的倍数，如果小王属蛇，蛇年小王12岁，母亲36，父亲40，不满足；如果小王属马，蛇年小王11岁，母亲33，父亲37，不满足；如果小王属羊，蛇年小王10岁，母亲30，父亲34，满足，因此答案选C。

23. 【解析】甲乙丙丁戊己6人比赛，单循环。第一轮甲丙比赛，则第二轮则是乙丁，甲戊、丙己或甲己、丙戊（与第三轮排除），第三轮为丙戊、甲丁、乙己或者甲己、乙丁（与第二轮重复排除），第四轮甲乙，易知前四轮甲丙、甲戊、甲丁、甲乙，则第五轮甲己。因此选甲。

24. 【解析】成绩优秀的科目和不及格的科目不可能是同一个科目，假设这三个科目分别为A、B、C，对于同学而言只能是A优秀，且B或C不及格，因此概率最大的情况为C优秀（16%），且B不及格（18%），这两者交集最大为16%。答案选B。

25. 【解析】小王从16楼坐电梯到1楼总共下了15层，如果不停需用时150s，中间停5次，用时100s，总用时250s，即4分10秒，小张也是下了15层，用时 $32\times 15/80=6$ 分钟，因此需要等1分50s。答案选B。

26. 【解析】根据题意每个箱子都要有且数量不能大于编号，现将10个球给每个箱子放一个，还剩余5个球，1号箱子不能再放置。5个球分成4、1，4只能放在5号，1放在2、3、4中的一个，共 $C_3, 1=3$ 种；五个球分成3、2，共 $C_2, 1\times C_2, 1=4$ 种；五个球分成3、1、1，共 $C_2, 1\times C_3, 2=6$ 种；五个球分成2、2、1，共 $C_3, 2\times C_2, 1=6$ 种，五个球分成2、1、1、1，共 $C_3, 1=3$ 种。总共 $3+4+6+6+3=22$ 种。答案选B。

27. D 【解析】满足要求的小正方体要求三个面是黑色的，大正方体能分割成 $27\times 2=54$ 个小正方体，只有角上的正方体满足要求，共16个，不满足的38个，若要保证一定能组成的话共需要抽出 $38+8=46$ 个。答案选D。

28. B 【解析】本题考察封闭区间的个数，每幅图都有三个封闭区间。因此，本题答案为B选项。

29. C 【解析】本题考察每幅图形组成列的个数，呈现规律为等差数列：2、3、4、5、6。因此，本题答案为C选项。

30. A 【解析】本题考察面的个数，每幅图的面个数分别为1, 2, 3, 4, 5, (6)，呈现等差数列。因此，本题答案为A选项。

31. D 【解析】本题考查锐角的数量。第一段锐角个数为3, 4, 5；第二段锐角个数为3, 4, 5。因此，本题答案为D选项。

32. B【解析】考察三角形旋转的方向。第一行第一个图片逆时针旋转90度得到第二个图，第二个图逆时针旋转90度得到第三个图，同理，第三行第一个图形第一个图片逆时针旋转90度得到第二个图，第二个图逆时针旋转90度得到第三个图，所以选B。

33. C【解析】按行观察，第一个图与第二个图去同存异得到第三个图。因此，本题答案为C选项。

34. A【解析】去掉A之后，其余图形直线数分别为2, 3, 4, 5, 6。因此，本题答案为A选项。

35. D【解析】根据立体图形的特殊面，排除D选项。

36. C【解析】本题考查图形内部直线数量，①③⑤为3条直线，②④⑥不是3条直线。因此，本题答案为C选项。

37. C【解析】本题考察一笔画。1、5、6都是至少一笔画成，2、3、4均至少两笔画成。因此，本题答案为C选项。

38. D【解析】黑匣子的关键词为：记录信息（飞机停止工作或失事航班前半个小时的有关技术参数和驾驶舱内的声音）且分析还原数据。A项中“在发生事故的同时启动”不符合题干所说的“停止工作或失事航班前半个小时”的数据记载；B选项主体为“火车”，不合适；C选项中的“无法解读或输出”不符合题干中“可以把所记录的参数重新放出来”。因此，本答案为D选项。

39. A【解析】错觉的关键要件为：物体受到形、光、色的干扰，加上人们生理、心理原因而误认物象，会产生与实际不符的判断。A项，失去儿子的母亲，觉得看到俄日的身影，并没有出现物体，不属于错觉，属于幻觉。B、C、D均属于错觉。因此，本题答案为A选项。

40. C【解析】本题考查对应，道德约束行为，法律规定权利。因此，本题答案为C选项。

41. B【解析】本题考查全同关系，鸿雁是古代传递书信代指书信；汗青就是古代的史书，与题干逻辑关系相符。因此，本题答案为B选项。

42. C【解析】本题考查种属关系，杂志属于书刊的一种，是用来阅读的，绘画是艺术的一种，是用来欣赏的。

43. B【解析】本题考查一一对应关系，游记记录景物，诗歌记录爱情。

44. C【解析】本题考查反义关系惜金如墨与连篇累牍是反义词，颠沛流离与安居乐业是一组反义词。因此，本题答案为C选项。

45. B【解析】每年进口总额为： $52809/5=10562$ 。答案选B。

46. A【解析】十五时期货物出口总额为： $63997/1+1.7=23703$ 。答案选A。

47. A【解析】根据材料增长量=现期量-基期量，可以看出2010年最大，增长率相近是现期量大的增长量大，可知2007>2006。2008年增长量=25633-21766=3867，2006年增长量<17604/5=3521。因此2006年最低。答案选A。

48. B【解析】2009年出口总额为： $15779/1+31.3%=125182$ ，答案选B。

49D【解析】A选项，材料中股份制利润为6843.2，明显超过一半，错误；B选项，观察材料股份和私营企

业都高于平均水平；C选项， $11740.1 \div 3$ 小于4000，此选项错误；D选项，利润的增长率高于主营收入的增长率，所以利润率高于去年，正确。因此本题选D。

50. D【解析】

51. B【解析】2008年平均每艘载重为 $20.7/18=11.5$ ，2012年平均每艘载重为 $49.2/22=22.3\%$ ，增长率小于100%。

52. C【解析】四年的比重分别为 $224/474$ 、 $245/481$ 、 $249/481$ 、 $237/486$ ，10、11年比重超过50%，明显11年大于10年。

53. C【解析】图形的趋势是先下降后上升，上升在最后一年，数量符合的只有杂货船。

54. D【解析】A，根据材料油轮数量明显少于集装箱船，错误。B，每艘杂货船的载重为 $174.2/75 < 5$ 。C，根据材料可以看出其他液体散货船载重有所下降。D，其他液体散货船比重都小于5%，正确。

55. D【解析】2013年2月住宅施工面积 $380952/1+13.5\%=33.6$ 万。

56. A【解析】销售额增速大于销售面积增速则均价上升，满足的只有西部地区。

57. D【解析】2013年土地购置单价为 $1000/4062 \times 1+6.5\%/1+8.9\%=2400$

58. C【解析】2013年的倍数为 $1502/368 \times 1+14\%/1-7.9\%=5$

59. D【解析】A选项 $12279/16693 < 80\%$ ，错误。B，各类房屋竣工面积中办公楼是高于去年的，错误。C，东部地区房屋单价为 $4356/5089=0.86$ ，西部地区房屋单价为 $1329/2577=0.52$ ，不到二倍关系，错误。D中部地区房屋销售额增速快于全国增速，因此比重高于去年，正确。

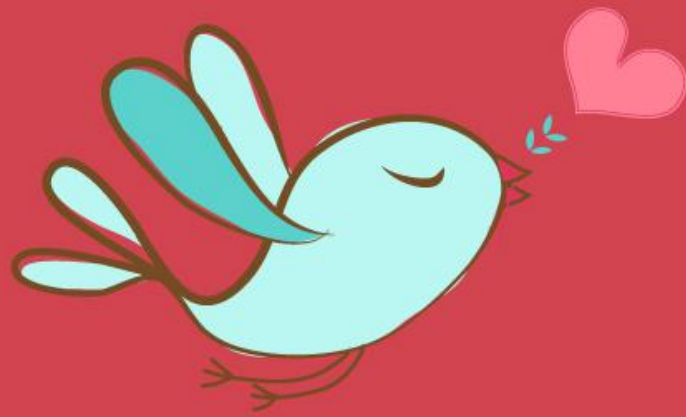
60. C【解析】增长量计算，增长率为 $14.8\%=1/7$ 。增长量为 $4.48/8=0.56$ ，选B。

61. C【解析】本外币贷款余额为52.61万亿元，人民币贷款余额为，49.47万亿元，因此外币为 $52.61-49.47=3.14$ 万亿元。

62. D【解析】根据材料可以看出人民币的贷款要明显高于外币，且人民币贷款增速要高于本外币贷款增速，2011年比重>2010年比重。答案选D。

63. C【解析】2011年3月末人民币贷款余额为49.47万亿，3月增加6794亿元，因此2月末贷款余额为 $49.47-0.68=48.79$ 万亿元。

64. D【解析】A，2010年3月为 $2.68-1.12=1.56$ 万亿。B，外币贷款余额为4775，外币存款余额为2369，约2倍。C，本外币存款余额同比增长18.7%，错误。D，广义余额75.81万亿元，增长16.8%，狭义余额为26.63万亿元，增长15%，广义货币现期量大且增长率也大，增量要大于狭义余额，正确。



美好的事情即将发生...

something wonderful is about to happen