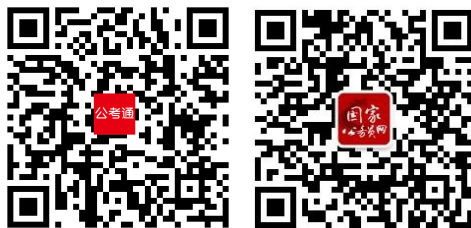


2015 年广西省录用公务员考试《行测》

(网友回忆版)

公考通网校

www.chinaexam.org



公考通 APP 微信公众平台

第一部分 常识判断

1、以下河流中哪条河流的发源地是广西？

A、红水河 B、柳江 C、右江 D、桂江

2、秦汉时期活动于我国南方的“骆越”民族，构成了今天哪个民族在广西最大的两个分支？

A、苗族 B、壮族 C、瑶族 D、侗族

3、2014年9月17日，中国-东盟商务与投资峰会在哪个城市举行？

A、南宁 B、北海 C、防城港 D、钦州

7、中国古代小说塑造了很多莽汉形象，他们外表威猛如金刚，性格天真似儿童，深受读者的喜爱，下列小说莽汉的时代顺序排列正确的是：

①张飞 ②程咬金 ③李逵 ④牛皋

A、②①③④ B、②①④③ C、④②①③ D、①②③④

8、三十六计是根据我国古代卓越的军事思想和丰富的斗争经验总结出来的三十六条谋略，在我国军事史上得到额充分的验证。下列战争中成功运用三十六计中以逸待劳之计的是：

A、城濮之战 B、垓下之战 C、猗亭之战 D、淝水之战

9、下列情形符合法律规定的是：

A、甲乙二人自由恋爱，因两人均年满20周岁，经双方父母同意，两人可以结婚

B、丙12岁，玩火酿成火灾造成重点财产损失，但丙不承担失火罪的刑事责任

C、丁6岁，春节收到红包若干，其母认为丁尚年幼，红包里的钱钱应该归监护人所有

D、戊16岁，在校学生，到4S店购买豪华小轿车一辆，该购买合同有效

10、在计算机网络通信领域中，防火墙是一项确保信息安全的设备。它会依照特定的规定，允许或是限制传输的数据通过。小张在自己的电脑上安装了防火墙软件，下列论述正确的是：

A、防火墙软件有可能导致小张的电脑不能访问特定的web网站

B、防火墙软件有可能导致小张无法访问自己电脑硬盘上储存的文档

C、防火墙软件使得小张在网络购物时，不容易被虚假广告所欺骗

D、防火墙软件使得小张在和陌生网友聊天时，可以伪装自己的性别和姓名

12、所谓硬水是指水中存在较多的矿物质成分，水的硬度指的是水中钙镁离子的总和。下列关于硬水说法错误的是：

A、加入石灰能降低水的硬度 B、可以用肥皂水鉴别硬水

C、将水煮沸可以降低水的硬度 D、可以长期饮用硬度较高的水

13、呼吸作用是生物体细胞把有机物氧化分解并产生能量的过程，没有氧气参与呼吸称为无氧呼吸，无氧呼吸是指细胞在缺氧的条件下，通过酶的催化作用，把葡萄糖等有机物分解为尚未彻底

氧化的产物，下列现象与无氧呼吸有关的是：

- A、人剧烈运动后肌肉酸痛
- B、用糯米和酒曲酿制米酒
- C、农作物受涝时段时间内不会死亡
- D、把生水果和熟苹果放在密封的缸里催熟

14、社会上普遍存在着市场上充斥着大量伪劣产品，而不能为消费者识别时，好的产品最终也将退出市场的现象，下列属于这一现象的是：

- A、南郭滥竽充数 B、民间借贷危机
- C、三聚氰胺事件 D、行人集结闯红灯

14、地球自转一圈的时间是一天，地球半径约为6371千米，毛泽东诗词“坐地日行八万里”是有科学依据的，人可以随着地球自转运动，那么与诗词最吻合的可能是哪个国家的人？

- A、阿富汗 B、南非 C、新加坡 D、挪威

15、古人记月除常用的序数法外，还以物候的特点来命名，或以孟、仲、季来命名每季的三个月。那么，下列对应关系正确的是：

- A、孟春——桃 乐 B、仲夏——荷月
- C、仲秋——桂月 D、季冬——菊月

16、现代中医借助洗衣的物理检验手段，提高传统的“望→闻→问→切→处”的诊断准确性。这样的优化属于：

- A、工期优化 B、技术优化 C、成本优化 D、流程优化

17、下列不属于心理学效应的是：

- A、晕轮效应 B、马太效应 C、破窗效应 D、配位效应

19、下列诗句背景与科举制实行无关的是：

- A、慈恩寺下题名处，十七人中最少年
- B、太宗皇帝真长策，赚得英雄尽白头
- C、黑发不知勤学早，白首方悔读书迟
- D、春风得意马蹄疾，一日看尽长安花

20、结合化学知识和生活经验，下列做法不能减少环境污染的是：

- A、将废弃的塑料袋、一次性塑料餐具等塑料制品集中堆放焚烧
- B、将汽车发动机产生的气体通过装有氧化钯催化剂的排气管后排放
- C、在燃烧前对煤进行催化，去除原煤中部分硫分和灰分
- D、城市公交车和出租车采用液化天然气（LNG）代替普通汽油

21、下列关于水生动物的说法错误的是：

- A、鲨鱼用腮呼吸，鲨鱼属于鱼类
- B、黄鳝的腮严重退化，无法用腮呼吸。黄鳝不属于鱼类
- C、蓝鲸没有腮，用肺进行呼吸，蓝鲸属于哺乳动物
- D、海龟没有腮，用肺进行呼吸，海龟不属于哺乳动物

22、人工智能是指由人工制造出来的系统所表现出来的智能，人工智能的核心问题包括推理、知识、规划、学习、交流、感知、移动和操作物体的能力等。下列论述中所描述的各项技术突破，无关人工智能的是：

- A、科学家利用数学定理证明程序，证明了“数学原理”一书第二章的38个定理
- B、中国象棋程序在人机对弈是，能够根据以往的棋局，学习到新的战术，从而避免因为类似的错误而失败。
- C、小张家里新买的最新款电视机，能够根据电视机周围的环境光线强弱，自动的调整屏幕的亮度
- D、有种名为siri的手机软件，采用自然语言处理技术，使用户能用自然的对话与手机进行互动。

23、下列生活中保存食物的方法，理解错误的是：

- A、盐腌制食品是因为盐可以形成高渗环境，抑制了微生物的生理活动
- B、真空保存食物可以破坏需氧菌类的生存环境
- A、冷藏保存食品是因为低温可以将细菌冷死
- D、充入氮气保存食品是为了隔绝食品与氧气接触

24、马航MH370航班失踪之后，国际海事卫星组织试图利用多普勒原理计算出失踪航班的下落。多普勒原理，源于这样一种物理现象（多普勒效应）：随着飞机高速接近（或远离）接收微波信号的卫星，卫星所探测到的微波频率就会越来越高（或越来越低）。下列描述的现象中，哪一种也体现了同样的多普勒效应？

- A、站在铁轨的附近的人，听到鸣笛的火车由远及近高速驶来时，汽笛的音调逐渐变得尖锐
- B、一束自然光射入三棱镜，射出时，被分解为不同的颜色
- C、向平静的湖水中投入一颗小石子，档起的涟漪呈圆形逐渐向周围扩散
- D、在日环食的过程中，观测到太阳黑子的存在

25、中华民族历来崇尚“和”的理念，下列语出《尚书》的是

- A、“和为贵” B、“和面不同”
- C、“协和万邦” D、“兼爱非攻”

第二部分 言语理解与表达

26、从“抢盐风波”到“各地发生地震”，网络造谣滋生的“网络炸弹”，影响甚远。虽然很多情况下，我们可以凭借自身的常识去分析，但每个人都有自己的知识盲点，不可能完全应付得了，一不留神，便可能成为受害者。因此，必须打击网络谣言，才能 舆论的正义， 社会正常的理性和诚信。

依次填入划横线部分最恰当的一项是：

- A. 庇护 修复 B. 维护 恢复
- C. 保卫 重建 D. 护卫 匡复

27、学者如果孜孜于衣食居住的安适，一定谈不上好学。同样，好学的目的也不是为了 ，心灵之养甚于居养之安。学习的目的是成为“有道”之人，名闻利养并非先务。这不是 物质，而是强调学习就是学习，不要附带上物质目的。

一次填入划横线部分最恰当的一项是：

- A. 养尊处优 否定 B、丰衣足食 摈斥
- C. 锦衣玉食 排斥 D、肥马轻裘 抵触

28、社会性的焦虑特属于某些社会或时代，它是一种 的心神不安和精神不定，是一种弥漫于社会不同阶层的焦虑。它不会轻易消退，不容易通过心理的调适而化解，人们所焦虑的对象或有不同，但在其性质和内容上又存在着一些共性。就如贫困者或忧虑自己生存缺乏保障，而富有者也可能忧虑自己财产缺乏保障。两者虽然不可 ，而忧虑则同。

依次填入划横线部分最恰当的一项是：

- A. 特有 混为一谈 B、广泛 等量齐观
- C、普遍 相提并论 D、固有 同日而语

29、英国车，汽车工艺的代表，处处____出高贵、优雅、灵动、恒久的艺术气质。而这一切，源自于英国人一直____的传统造车技艺——始终以手工进行装嵌。

依次填入划横线部分最恰当的一项是：

- A. 彰显 迷恋 B. 展示 擅长
- C. 流露 秉承 D. 体现 坚守

30、中国改革已进入攻坚期和深水区，需要解决的问题格外艰巨，都是难啃的硬骨头。这个时候就要一鼓作气， 、畏葸不前不仅不能前进，而且可能 。

依次填入划横线部分最恰当的一项是：

- 优柔寡断 半途而废 B. 三心二意 功败垂成
- C. 迟疑不决 功亏一篑 D. 瞻前顾后 前功尽弃

31、一个国家的文学能在世界范围内引起关注，必然是因为其 的特质。这种特质包含两个向度的

价值，一是基于民族文化 的优秀特性，二是给出开放性意义的体系。

依次填入划横线部分最恰当的一项是：

不可替代 禀赋 B、难以复制 禀性

C、无与伦比 传统 D、独一无二 渊源

32、我国著名言语学家罗常培说过：语言文字是一个民族文化的结晶。这个民族过去的文化靠着它来流传。未来的文化也仗着它来。我们可以从诸多文字现象中，如汉字的造字、构词，汉字词义的形成和 中找寻中国文化形成与发展的理据。

依次填入划横线部分最恰当的一项是：

A. 推动 变革 B. 提升 演进

C. 弘扬 变迁 D. 推进 演变

33、2013年5月，微博上 着一份百字令微情书。“不尽红笺相思意”，一时感动无数网友争相效仿。整篇文章呈菱形排列，词句婉约，文笔，从中可以看到作者表达爱情的。

依次填入划横线部分最恰当的一项是：

A. 热传 精美 独出心裁 B、盛传 优美 独辟蹊径

C、疯传 精妙 别具匠心 D、风传 巧妙 别具一格

34、今年的“双十一购物节”让外界 中国热闹异常的电子商务产业。美国媒体感叹中国的“双十一”一天的销售规模已经赶超美国两大网上购物日，预计电子商务将 中国在2015年成为全球最大的零售市场。

依次填入划横线部分最恰当的一项是：

A. 惊诧 力推 B. 关注 助推

C. 热议 襄助 D. 聚焦 助力

35、本土的东西要想传承，一定要拥有充分的文化自信，要善于理解并 多元的文化门类，从自己的世界走到更加丰富多彩的世界中去。毕竟，世界上没有一种文化是以为内封闭和自锁而实现持久传扬的，不勇于迎接挑战，不在挑战的磕碰之中、革新、发展，就难像浴火的凤凰一样，实现自身的。

依次填入划横线部分最恰当的一项是：

A. 吸收 反省 升华 B、包容 自省 涅槃

C. 吸纳 醒悟 突破 D、兼容 觉醒 重生

36、哈佛大学的一位校长曾提出这样的思考：我们培养出来的青年人该用什么样的方式来回报这所学校？是选择自己更好的生活，还是更好地为公众服务？150年过去了，这个问题任然可以 当下。这位校长希望有朝一日能够在学校的纪念碑上， 选择后者的毕业生的名字。今天，在中国，

已经有越来越多的青年人作出了这样的人生抉择。

依次填入划横线部分最恰当的一项是：

- A. 叩问 雕刻 B. 质问 铭刻
C. 拷问 镌刻 D. 追问 铭记

37、孔子文化节不仅是一场文化盛宴，更是对“郁郁乎文哉”的文明盛象的具体呈现。从最初的“孔子诞辰故里游”到今天的“孔子文化节”，变化的不只是名称，更是不断饱满的文化 和不断厚植的文化 。

依次填入划横线部分最恰当的一项是：

- A. 涵养 继承 B. 素养 传承
C. 内蕴 沉积 D. 内涵 积淀

38、没有心痛的感觉，认识不到中国科学界与世界的差距，这不是科学的态度；没有 思考，对国外的获奖者一味地追捧，也不是科学的态度；没有 考证，对国内的科研人员一味求全责备，也不是科学的态度；没有 精神，对获奖者背后付出的多年努力视而不见，一味看中奖项的荣耀，更加不是科学的态度。但喧哗过后，我们更应对诺贝尔奖热多几分“冷”思考。

依次填入划横线部分的一项是：

- A. 严谨的 独立的 奉献的 B、辩证的 细致的 独立的
C. 独立的 严谨的 思辨的 D、深刻的 思辨的 严谨的

39、在漫长的历史 中，公民社会作为关于人类社会认知的一个范畴，可以说一直走在时代的前面，如同引领人类思想和社会进步的一把火炬，它从希腊城邦激辩的淬火中走出，经历了罗马深厚的法律文明、中世纪城市文明、宗教革命与政治变革的 ，经历了资产阶级革命与民主——共和的政治 ，见证了东西方文明冲突和演变。

依次填入划横线部分最恰当的一项是：

- A. 进程 冲击 磨炼 B、演进 洗礼 历练
C、演变 影响 磨砺 D、发展 交替 锤炼

40、从社会角度看，“无校籍管理”对时下家长和学生的“名师”“名校”崇拜情结有纠偏作用，能够有效 择校热的升温，减轻民众的经济负担和心理压力。

依次填入划横线部分最恰当的一项是：

- A、遏制 B、扼制
C、控制 D、抑制

41、冰川，顾名思义，冰之河流也。不同的是，河流动如脱兔，冰川 ；河流一泻千里，冰川却只能往前蠕动。当然，二者也有相似之处：河流可以载舟也可以覆舟，冰川也是一样。河流或哗哗

流淌，像在低吟；或翻腾咆哮，像在高歌。冰川有时会劈啪作响，像在 ；有时会震天怒吼，像在 。
依次填入划横线部分最恰当的一项是：

- A. 镇定自如 鼓掌欢呼 愤怒焦虑
- B. 静若处子 自言自语 大声疾呼
- C. 幼稚调皮 嬉戏玩耍 激愤抗议
- D. 纯洁剔透 出声思考 激动欢呼

42、高油价时代，如何节油成为车主们关注的焦点，于是各种节能产品_____, 汽油清洁剂、节油贴、节油丸、省油精等等_____.

依次填入划横线部分最恰当的一项是：

- A、应运而生 层出不穷 B、供不应求 五花八门
- C、应接不暇 举不胜举 D、琳琅满目 屡见不鲜

43、近年来，男护士在医院中的比例越来越高，他们帮助女护士 了不少繁重的工作，也为患者家属减轻了不少 。现在医院的男护士在普通病房工作的比较少，一般都是在手术室和重症监护室 比较耗费体力的工作。

依次填入划横线部分最恰当的一项是：

- A. 担负 分担 负担 B. 担负 负担 分担
- C. 分担 担负 负担 D. 分担 负担 担负

44、火星上是否有生物存在？长期以来，科学家们争论不休，也曾引起 。美国和前苏联自20世纪60年代以来进行长期探测，美国先后向火星发射了系列探测器，前苏联也发射过相应的探测器。他们对火星上有巨石人面像、金子塔等类似城市遗迹先是 ，20世纪80年代后期才逐渐向公众披露。

依次填入划横线部分最恰当的一项是：

- A. 轰动 秘而不宣 B. 争议 不置可否
- C. 质疑 各执一端 D. 反响 视而不见

45、自然界的各种物种之间，都有着_____的联系，共同编织着错综复杂的生物链条。每一根链条的断裂，都会或多或少地影响到整个生态系统的平衡，进而可能招致一些未知的灾难，生活在这个_____的世界，每一个物种都有着它独有的_____，不要等到它成了稀有物种才想着去保护。

依次填入划横线部分最恰当的一项是：

- A、千头万绪 休戚与共 意义 B、千丝万缕 互利共赢 价值
- C、唇齿相依 互惠共赢 属性 D、密不可分 弱肉强食 贡献

46、黏土看上去似乎是一种肥沃度差、由多种矿物质组成的混合物，但却可能是地球生命的起源地。在模拟古代的海水中，黏土会形成水凝胶——由大量可吸收液体的微小空间构成（像海绵一

样)。过去十几亿年里，被禁锢在这些空间里的化学物可能发生了复杂的反应，从而形成了蛋白质、脱氧核糖核酸以及最终生成活细胞的各种系统。黏土形成的水凝胶可能对上述化学过程祈祷了禁锢和保护的作用，直至发育出将活细胞包裹住的细胞膜为止。

这段文字意在说明：

- A. 黏土富含生命需要的营养物质
- B. 水凝胶对生化反应的保护作用
- C. 黏土在地球生命起源中的作用
- D. 地球生命也许最初发源于黏土

47、专家认为，家庭氛围不和谐、缺少父母关爱是导致青少年出现心理精神问题、继而迷上网游的原因之一。家庭是孩子体验情感，发展情商的关键场所。如果家庭中不能给孩子提供需要的安全感、尊重、亲密与爱，孩子很有可能在网游中逃避恐惧和孤独，寻求安慰。忙于工作的父亲和爱批评唠叨的妈妈往往是“善于”制造这样的情感生态。如果一个充满冒险精神追求刺激的男孩过着单调和一成不变的生活时，网游世界自然显得精彩无限。

这段文字的主要观点是：

- A. 应尽可能地保证孩子的情感供给
- B. 情感缺位容易使孩子沉迷于网游
- C. 亲子关系和谐可使孩子冷落网游
- D. 应创造满足孩子个性的情感生态

48、相对于影响范围较小、较方便找到污染源头的水污染、噪音污染，大气污染的成因复杂，往往是跨地域的工业污染、汽车排放乃至烹饪油烟等等，再加上特定的天气因素共同造成了雾霾等灾害性天气。这就很难将某天的雾霾归因于具体的哪个、哪几个企业的污染，那么受大气污染损害的公民该向谁索赔？又如何抗辩自身罹患的疾病等是大气污染造成，而不是其他原因造成的？如果公民真的起诉一长串的可能的污染企业，那么结果就是众多污染企业摊薄了赔偿款，不能起到震慑污染企业的作用。

作者接下来最有可能讲述的是：

- A. 介绍大气污染索赔的成功案例
- B. 如何规制企业的大气污染行为
- C. 进行大气污染索赔的法律依据
- D. 进行大气污染索赔的现实困境

49、“商业信誉”无疑指向的就是“信用”和“名誉”，她是指社会公众对具体商业主体的经济能力、信用状况等所给予的社会评价。在刑法上，并不是所有“损害”商业信誉的行为都将构成犯罪、如该商业主体自身存在问题，经媒体曝光后信用大跌、名誉扫地，这种损害实则是由主体自身的问题所带来的。而媒体行使舆论监督权并无违法，反而应该得到法律的保护。

这段文字意在强调：

- A. 媒体曝光商家不守商业信誉的行为不违法

- B、商家自身问题造成信誉损害不受法律保护
- C、法律对损害商业信誉行为的认定十分审慎
- D、应出台法律保护媒体对商家进行舆论监督

50、在不同的时期，约有7000种植物和几百种动物被人类当作食物。物种的丧失将使食物的多样性减少，使人类仅仅依赖个别几种主要的食物，从而打破人们均衡的饮食结构。此外，随着森林、田野中物种的丧失可能导致某些病原体的增加，而这些病原体是有机体感染疾病的元凶。一些最有可能灭绝的动物、植物和微生物，实际上是传染病传播的“缓冲区”，它们在人类收到感染之前，代人类承担了很多疾病的侵袭。

下列说法与原文不符的是：

- A. 特有物种能够缓冲传染病的传播
- B. 生物多样性的丧失影响人类健康
- C. 物种的丧失危及人类食品的安全
- D. 物种多样性与疾病感染关系微妙

51、关于演员认证，大家最为熟悉的莫过于“一级演员”这个称谓，而“一级演员”和评选，有一个主要考量标准是，“为繁荣中国的文化事业做出了突破贡献”，这样的考量标准本身也是含糊的。另据相关资料显示，把“一级演员”称为“国家一级演员”只是习惯使然，在职称前面冠以“国家”二字，更多是出于对荣耀的显示。也可以这么理解，一个演员的知名度和受欢迎程度，主要来自他的作品，和他的职称并无关系。

这段文字主要强调：

- A. 评价演员的标准应明确、可行
- B. 演员认证不是衡量能力的标尺
- C. 评价演员应看重作品而非职称
- D. 当前演员认证存在的现实问题

52、研究表明，进入雷云的宇宙射线，使得雷云中的空气产生电离，进而便在周围产生许多悬浮的自由电子。已在云层中的电场，则使自由电子带有更高的能量。当空气中的现有电子和水分子碰撞时，释放出更多的电子，研究者将其称之为高能量微粒的雪暴，最终产生一次“逃逸崩溃”，这种放电过程就是人们所认为的闪电。

下列说法与原文不符的是：

- A. 闪电因宇宙射线而产生
- B. 雪暴放电过程产生闪电
- C. 闪电因云朵碰撞而产生
- D. 电子与水分子碰撞引起闪电

53、含羞草是很奇妙的：你碰它一下，它的叶子会合拢起来，又垂下去，像害羞似的。这其中，因为“含羞”的程度不一样，预示的天气也不一样：如果被触动的含羞草，叶子很快合拢、下垂，之后需经过相当长的时间才能恢复原态，则说明天气将艳阳高照，晴空万里；反之，叶子受触后收缩缓慢、下垂迟缓，或叶子则稍一闭后即张开，则预示着风雨即将来临。

上述文字意在说明：

A. 含羞草的生长习性 B. 含羞草能预测天气

C. 含羞草的奇妙之处 D. 天气会影响含羞草

54、1. 火星作为太阳系内的一颗行星，离地球距离较近

2. 火星有稀薄的大气层，也有四季分明，科研价值很大

3. 火星跟其他星球相比，跟地球的相似程度非常高

4. 且被很多人认为是人类进行星际移民的首选之地

5. 随着人类航天事业的进步，太空探测越来越向深空发展

将以上5个句子重新排序，语序正确的是：

A. 13245 B. 51324 C. 14325 D. 51432

55、科学家最近成功破译白鳍豚全基因组图谱。科学家的努力当然是可贵的，30多年前中国科学家就开始了对白鳍豚的研究，其成果当然不止一张“全基因组图谱”。但其对于保护这些可怜的物种究竟起了多大的作用，恐怕还不敢断言，而且我们更多的是从白鳍豚身上找到可以“利用”的特点。如果科学家的研究不能成为保护这些生命的力量，如果有朝一日我们只能对着一个个浸泡在福尔马林里的标本来谈论它的习性，用基因图谱来证明它们的存在，这不是科学的善意，而是人类的罪恶。

这段文字意在强调：

A. 白鳍豚全基因组图谱得以成功地破译

B. 白鳍豚全基因组图谱解开生命的密码

C. 科学研究应对保护物种负起应有的责任

D. 应该反思人类活动对动物犯下的罪恶

56、所谓“环境资源商品化”就是赋予自然以经济价值，并将环境纳入市场经济体系中，将环境转化成像其他商品那样也可以进行分析的产品。只要在经济决策中赋予环境适当的价值，正是由于资源环境没有被视为“商品”，没有拿到市场上进行交易造成的。

这段文字意在说明：

A. 自然和环境应被赋予经济的价值

B. 环境是当今市场经济中的重要因素

C. 环境资源商品化可以更好地对环境进行保护

D. 生态问题的出现与资源环境未被视为“商品”有关

57、WiFi依赖看不见的无线电波传输，设备功率越来越大，局部电磁辐射必增强；无线信号穿墙而过，网络信息不安全。这些安全隐患，在LiFi中“一扫而光”。光谱比无线电频谱大10000倍，意味着更大的宽带和更高的速度，网络设置又几乎不需要任何新的基础设施。LiFi技术本身也有

其局限性，若灯光被阻挡，网络信号将被切断。目前的一系列关键技术产品都有研究人员“动手做”，还没有商用的芯片组，要像WiFi那样走进千家万户，还有很长的路要走。

下列说法与原文不符的是：

- A. LiFi技术致力于借助灯光传输信号
- B. WiFi技术在信息安全方面存在隐患
- C. LiFi完全网络设置无需任何基础设施
- D. WiFi目前已经得到大规模的普遍应用

58、当我们再承受某些心理痛苦——比如孤独、社会孤立、自我怀疑、负面情绪、觉得人生无意义时，怀旧可以起到应对机制的作用。这些烦恼使大脑开始筛选自己的记忆库，总结出一些有特定叙事特色的片段。我们通过怀旧，让过去的成功经历和亲密的人际关系重新浮出水面，那些时候我们的生活有安全感也有秩序。心理学家解释道：“你在向自己重申‘我做过很棒的事情’，也希望这句话能预测未来的发展。‘虽然我现在不甚确定，但看看我的过去，就知道我是个可爱的人。我命中注定要成就大事。’”

下列说法与原文不符的是：

- A. 怀旧会让我们逃避现实
- B. 怀旧是我们前进的动力
- C. 怀旧有情感缓冲的作用
- D. 怀旧能使我们变得乐观

59、①员工一般通过深层扮演和表层扮演这两种方式来实现情绪劳动

②情绪劳动是指员工为了给顾客提供更为优质的服务而表达出组织所需情绪的行为

③此时员工的情绪体验那个的情绪并没有改变，改变的知识对其服务对象的情绪表达

④从本质上来说，深层扮演是员工改变自己情绪体验的过程

⑤情绪劳动对组织而言有更多的积极效应，对员工个人来说则消极影响更多

⑥表层扮演是员工通过掩饰、夸大或抑制等方式来调整自己的情绪表达

将以上6个句子重新排列，语序正确的是：

- A、②③①④⑥⑤
- B、②①④⑥③⑤
- C、⑤②③①④⑥
- D、⑤①④⑥②③

60、红色文化渗透着对中国特色社会主义共同理想的向往、对民族精神的传承、对时代精神的创造和对社会主义荣辱观的践行，是社会主义核心价值体系的内在组成部分。红色文化资源内容生动、感染力强，在价值观教育方面有极好的说服力。红色文化资源分布广泛，易于开发，具有广泛的适应性和针对性，是社会主义核心价值体系建设的基础、文化资源和文化素材。挖掘红色文化的内在价值，大力传承与弘扬红色文化，

填入划横线部分最恰当的一句是：

- A. 构建社会主义核心价值观教育的全新模式
- B. 对培育社会主义核心价值观具有重要意义
- C. 把社会主义核心价值体系融入国民教育中
- D. 引领国民认同并践行社会主义和兴价值观

61、分布与不同地方的语言使用者，在长期的发展过程中，积累了生产生活的共同或独特的经验。这些经验或知识体系都凝聚在语言之中。而各个语言群体对自然界的认识分别在不同的方面达到了不同的深度，形成了认识结构的互补分布，共同构成了人类广播精深的知识体系。

这段文字意在说明：

- A、语言促进了各个群体知识体系的分化
- B、人类群体通过语言将经验和知识加以发扬和运用
- C、人类知识系统通过不同群体以语言的方式保存和建构
- D、人类各群体的经验和知识体系在深度和广度上各不相同

62、古文明一般形成与中纬度大河沿岸的内陆地区，适宜的气候，肥沃的土壤条件较适宜与人类活动。而随着科学技术的发展，这些要素逐渐被弱化，人类活动已经从内陆转向沿海，出现了现代沿海向内陆的经济梯度。对比古文明与现代沿海文明的环境差异，其中最核心的是交通和可接近性对相关环境要求的改变。但高速公路和铁路等路上交通的发展，又使内路地区发展迎来新机遇。

根据这段文字，可以得出的结论是：

- A、不同时期文明对环境要素的要求不同
- B、环境要素是某一时期文明形成至关重要的要素
- C、科学技术的发展能改变某一时期文明对环境要素的要求
- D、交通能够在不同时期给某一区域的发展带来新机遇

63、上世纪90年代以来，随着高技术的发展，地震预测研究开拓了新领域。一些国家应用现有卫星信息开展各方面研究，并初步显示出地震活动与区域性和地方性异常相关联。上世纪后期，一系列全球重大地球科学计划的实施取得了许多重要进展，为人类探索地球，了解其内部结构提供了大量科学资料，并为地震预测研究提供新的基础。

对这段文字概括最恰当的是：

- A、科学技术的发展为地震预测的发展带来了更多可能性
- B、目测的地震预测准确度已经达到了一个较高的程度
- C、区域性和地方性异常能较为准确地预测地震的发生
- D、目前的地震预测能力尚处于初级阶段，与社会需求相距甚远

64、唐卡是极富藏族文化特色的一种绘画形式，自吐蕃王朝兴起至今已有1300多年的历史，是雪域高原的文化瑰宝。它的题材除宗教外，还有历史和民俗内容，故又被称为了解西藏的“百科全书”。所以，想要了解西藏的历史，除了正襟危坐地阅读严谨但略呆板的史书外，你还可以选择一种惬意和愉悦的方式——欣赏唐卡，与众多的古人对话，想象曾经的历史事件，体味藏族人丰富的精神世界，了解独特的藏族民俗，这是一个让历史变得立体可感的过程。

这段文字意在说明：

- A、唐卡可以给大家提供一种惬意轻松的了解西藏的方式
- B、唐卡中记录了独特的藏族民俗和曾经的历史事件
- C、唐卡是了解西藏文化和历史的“百科全书”式的绘画形式
- D、唐卡是极富藏族文化特色且历史悠久的一种绘画形式

65、近年来，我国中小学音乐课程在许多地区还是没有受到足够的重视，教材内容不能与时俱进，一些音乐教材只注重技能培养而忽略了音乐教育的主旨首先应当是“树德立志”，在教授学生一部音乐作品之前，教材首先应该理解其中所表现的道德思想，然后以多样化的形式对学生的身心进行正面教育，作为音乐教育当以此为已任，使孩子们真正热爱音乐，在他们的心灵中种下一棵真、善、美的健康种子。

这段文字意在强调：

- A、音乐教育应注重作品的道德教化
- B、教师应以培养孩子真善美为已任
- C、音乐教育以强调树德立志为主旨
- D、音乐教育的内容、主旨都需转变

第三部分 数量关系

66、野生动物保护机构考察某圈养动物的状态，在 n （ n 为正整数）天中观察到：（1）有7个不活跃日（一天中有出现不活跃的情况）；（2）有5个下午活跃；（3）有6个上午活跃；（4）当下午不活跃时，上午必活跃。则 n 等于：

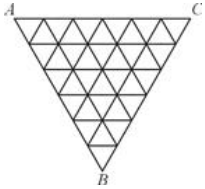
- A7 B8
- C9 D10

67、设有编号为1、2、3……10的10张背面向上的纸牌，现有10名游戏者，第一名游戏者将所有编号是1的倍数的纸牌翻成另一面向上的状态，接着第二名游戏者将所有编号是2的倍数的纸牌翻成另一面向上的状态，……，第 n （ $n \leq 10$ ）名游戏者，将所有编号是 n 的倍数的纸牌翻成另一面向上的状态，如此下去，当第10名游戏者翻完纸牌后，那些纸牌正面向上的最大编号和最小编号的差是：

- A2 B4

C6 D8

68、如图，某三角形展览馆由36个小三角形展室组成，每两个相邻展室（指有公共边的小三角形）都有门相遇，若某参观者不愿返回自己参观过的展室（通过每个房间最多一次），那么他最多能参观多少个展室？



A33 B32

C31 D30

69、为了国防需要，A基地需要运载1480吨的战备物资到1100千米外的B基地。现在A基地只有一架“运9”大型运输机和一列“货运列车”，“运9”速度550千米每小时，载重能力为20吨，“货运列车”速度100千米每小时，运输能力为600吨，那么这批战备物资到达B地的最短时间为：

A53 小时 B54小时

C55小时 D56小时

70、某超市销售“双层锅”和“三层锅”两种蒸锅套装，其中“双层锅”需要2层锅身和1个锅盖，“三层锅”需要3层锅身和1个锅盖，并且每卖一个“双层锅”获利20元，每卖一个“三层锅”获利30元，现有7层锅身和4个锅盖来组合“双层锅”和“三层锅”两种蒸锅套装，那么最大获利为：

A、50元 B. 60元

C、70元 D、80元

71、有135人参加某单位的招聘，31人有英语证书和普通话证书，37人有英语证书和计算机证书，16人有普通话证书和计算机证书，其中一部分人有三种证书，而一部分人则只有一种证书。该单位要求必须至少有两种上述证书的应聘者才有资格参加面试。问至少有多少人不能参加面试？

A50 B51

C52 D53

72、某单位共有四个科室，第一科室20人，第二科室21人，第三科室25人，第四科室34人，随机抽取一人到外地考察学习，抽到第一科室的概率是多少、

A、0.3 B、0.25

C、0.2 D、0.15

1. 某果农要用绳子捆扎甘蔗，有三种规格的绳子可供使用：长绳子1米，每根能捆7根甘蔗；中等长度的绳子0.6米，每根能捆5根甘蔗；短绳子0.3米，每根能捆根甘蔗。果农最后捆扎好了23根甘蔗。则果农总共最少使用多少米的绳子？

A2. 1 B2. 4

C2. 7 D2. 9

74、一只挂钟的秒针长30厘米，分针长20厘米，当秒针的顶点走过的弧长约为9.42米，分针的顶点约走过的弧长为多少厘米？

A6. 98 B10. 47

C15. 70 D23. 55

75、有A和B两个公司想承包某项工程，A公司需要300天才能完工，费用为1.5万元/天。B公司需要200天就能完工，费用为每天3万元/天。综合考虑时间和费用等问题，在A公司开工后50天，B公司才加入工程。按以上方案，该项工程的费用为多少？

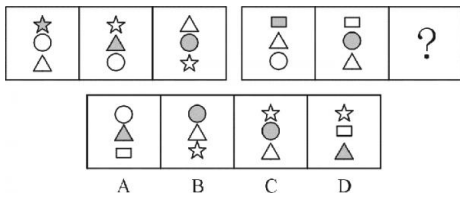
A475 万元 B500万元

C525万元 D615万元

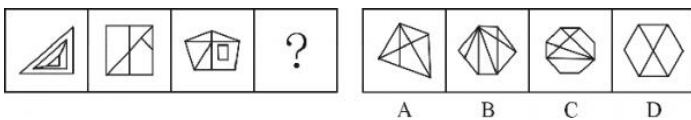
第四部分 判断推理

一、图形推理。请按每道题的答题要求作答。

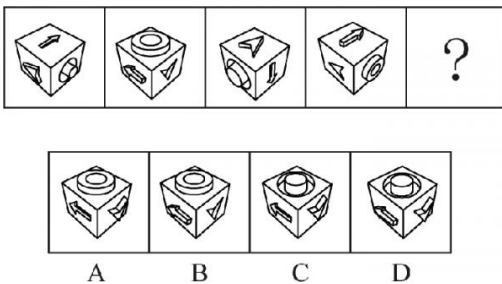
76. 从所给四个选项中，选择最合适的一个填入问号处，使之呈现一定的规律性：



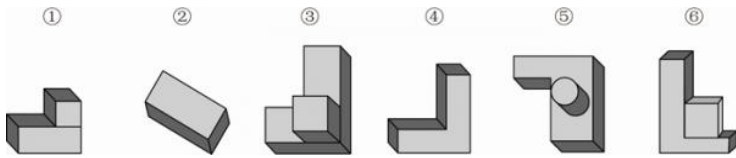
77. 从所给四个选项中，选择最合适的一个填入问号处，使之呈现一定的规律性：



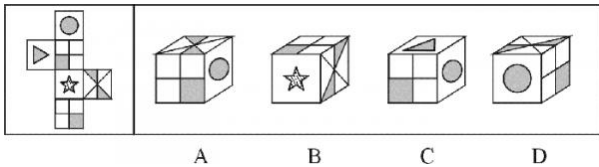
78. 从所给四个选项中，选择最合适的一个填入问号处，使之呈现一定的规律性：



79. 把下面的六个图形分为两类，使每一类图形都有各自的共同特征或规律，分类正确的一项是：



80. 左边给定的是纸盒的外表面，下列哪一项能由它折叠而成：



81. 把下面的六个图形分为两类，使每一类图形都有各自的共同特征或规律，分类正确的一项是：



二、定义判断

82. 行政不作为是行政机关对于公民、法人和其他组织的符合条件的申请依法应该实施某种行为或履行某种法定职责却无正当理由拒绝履行或拖延履行的行政违法行为。

根据上述定义，下列选项中行政机关行为不属于行政不作为的是：

- A、王某要去所在地交通局告知有关汽车养路费收费标准，三个月未答复
- B、陈某在某市住建局工作多年，符合职称评定条件，申请职称评定被拒绝
- C、林某投诉某市医药公司贩卖假药，某市药监局以不属于主管范围而拒绝
- D、何某因制止违章建筑施工被打伤，公安机关以违章建筑无权处理不理睬

83. 碳信用又称碳权，指在经过联合国或联合国认可的减排组织认证的条件下，国家或企业以增加能源使用效率、减少污染或减少开发等方式减少碳排放，因此得到可以进入碳交易市场的碳排放计量单位，一个碳信用相当于一吨二氧化碳排放量。

某燃煤电厂去年碳排放额超标，根据上述定义，该电厂应对做法不包括：

- A、将该厂从城市郊区迁到海边
- B、减少该厂全年的发电总产量
- C、改进设备提高热源转化效率
- D、购买碳信用来实现排放达标

84. “公众参与”是一种有计划的行动。它通过政府部门与公众之间的双向交流，使公民们能参加行政决策过程并且防止和化解公民和政府机构与开发单位之间、公民与公民之间的冲突。

下列选项与上述定义最不符合的是：

- A、某市宣传部发布倡议书，号召全体市民“绿色出行”，十万人回应支持
- B、居民多次向某市人大投诉规划局违规审批项目，该项目在实施前被叫停
- C、某县政府拟在工业园区内引进两条茶籽油生产线，组织附近村民座谈
- D、某市政府公开新建垃圾填埋场选址方案，收到10万条反对意见而缓行

85. 沉锚效应，指的是人们对某事物做出判断时，易受第一印象或第一信息支配，就像沉入海底的锚一样把人们的思想固定在某处。第一印象和先入为主是其在社会生活中的表现形式。

根据上述定义，下列选项没有应用到沉锚效应的是：

- A、一家粥店服务员为客人盛粥后总问：“加一个鸡蛋还是两个？”另一家服务员总问：“加不加鸡蛋？”头一家店日销售额总高于后一家
- B、男孩邀请心仪女生说：“出去玩好吗？”女孩觉得拒绝好像很自然，答应显得太主动，所以就说：“下次吧。”男孩认为女孩无意与他交往
- C、邻居偷走华盛顿的马被发现拒不承认，华盛顿捂住马的双眼问邻居：“马哪只眼睛瞎的？”邻居说“右眼”，事实上，马的两只眼睛都没病
- D、你去商场闲逛，导购小姐诱导说：“反正今天是出来买鞋的，甲或者乙很适合你的气质，请选一双吧。”然后你就挑选了其中一双。

86. 隐形课程是指学校计划课程中未明确规定的、非正式和无意识的学习经验。根据上述定义下列不属于隐性课程范畴的是：

- A、高校组织学生参加两天军训，以培养和锻炼学生的意志力
- B、儿童在学习教学课程的时候，培养了学习教学的兴趣
- C、某高校设立高校文化节，让学生认识了该校的校训、学风
- D、教师和学生一起参加课外活动，建立平等融洽的师生关系

87. 近因原因是保险人对于承保范围的保险事故作为直接的、最接近的原因引起的损失，承担保险责任，而对于承保范围以外的原因造成的损失不负赔偿责任。按照该原则，承担责任并不取决于时间上或空间上的接近，而是取决于导致保险标的损失的风险事故是否在承保范围内。如果存在多个原因导致保险损失，其中最直接、最有效、起决定作用的原因，以及不可避免会产生事故作用的原因就是近因。根据上述定义，下列原因不属于近因的是：

- A、张某夜间打猎不慎摔伤，在等待救援时受凉感冒引发肺炎导致死亡，其死亡原因是摔伤
- B、王某的保险车辆遭受暴雨浸泡汽缸进水，他强行启动车辆时发动机受损，受损原因为暴雨
- C、暴风雨致电线杆倒塌，电线短路引起火花引燃仓库，库存商品燃烧殆尽，损失原则是暴风雨
- D、船舶进水，所载皮革进水腐烂，腐烂恶臭致使临仓的烟草变质，烟草受损原因是船舶进水

88. 符号是人们共同约定来指称一定对象的标志物,它可以包括以任何形式通过感觉来显示意义的全部现象,在这些现象中某种可以感觉得东西就是对象及其意义的体现者。根据上述定义,下列选项属于符号的是:

- A、 中医诊断时所观察的舌苔
- B、 野外行路时人所使用的指南针
- C、 十字路口指示用的红绿灯
- D、 搜救犬就认识所闻的人体气味

89. 环境标志也称绿色标志、生态标志,是指由政府部门或公共团体依据一定的环境标准向有关厂家颁布证书,证明其产品的生产、使用及处置过程全部符合环保要求,对环境无害或危害极少,同时有利于资源的再生和回收利用的一种特定标志。中国的环境标志唯一认证机构是中国环境产品认证委员会及其秘书处。根据上述规定,下列选项不符合环境标志要求的是:

- A、 甲公司产品不在中国环境标志产品认证范围内,但其仍有权向认证机构填报环境标志产品种类建议表
- B、 乙公司的污染物排放不符合国家排放标准,但只要其生产的荧光灯符合认证条件,其产品仍可获得环境标志认证
- C、 丙公司生产的运动鞋2012年获得了环境标志认证,根据环境标志的时效性,该标志3年后仍需重新申请环境标志认证
- D、 丁公司有权在其获得环境标志认证的产品及其包装上使用认证的环境标志图形,也可在认证产品广告宣传中使用该图形

90. 交易成本,是指在协商、谈判和履行协议等交易性活动中,为达成合作所需要支付的各种资源的总和。只要存在交易活动就存在交易成本,它已经成为人类社会不可分割的组成部分。

根据上述定义,下列选项不属于交易成本的是:

- A、 某公司为了搜索交易信息消耗了两天时间
- B、 某工厂为了开拓生产花费五十万元购买专利
- C、 老王在购房中为履行契约向中介支付了五千元
- D、 某企业因违反合同二支付五百万元的违约金

91. 贫困的要素不仅包括物质和收入水平指标,还包括能力指标,即人类基本能力和权力的剥夺。权力贫困就是缺乏政治、经济、文化和社会基本人权的一种贫困状态。权力贫困是贫困的核心,物质贫困是贫困的具体表现,权力贫困是造成物质贫困的根本原因。

根据上述定义,下列选项不属于权力贫困的是:

- A、 张某大学毕业在京成为“蚁族”一员,收入低下,蜗居城乡结合部多年

- B、 王某好心救人却被讹诈，因无证据证明无辜，被判承担全部医疗费用
- C、 李某在深圳私企打工多年，因工伤丧失劳动能力，却得不到任何赔偿
- D、 辛某房屋被强拆，致使家人居无定所，其中述上访过程中多次被拘留

92. 反社会人格犯罪是行为人基于反社会型变态人格而实施的犯罪行为。行为人的特点是：①智力和精神上并无明显缺陷，没有妄想或其他思维障碍；②多数有劣迹前科，有多次、多类型的违纪、违法、犯罪行为；③行为冲动、缺乏深思熟虑和明确的动机；④没有悔过和自责的心理，在接受教养或服刑以后仍然照旧违法犯罪，难以自控。

下列选项中行为人精神智力正确，其中最符合反社会人格犯罪特征的是：

- A. 陈某经常怀疑有人跟踪自己，某天下班后将走在自己后面的李某刺伤
- B. 林某多次上班迟到被领导当众呵斥，林某感觉受辱，将领导打成重伤
- C. 吴某有偷盗前科，某天下班遭遇抢劫，与劫匪搏斗中将劫匪打成残疾
- D. 王某街上闲逛，突然将陌生人郭某连刺两刀，随后将停在路边的汽车砸毁

93. 社会方言是由社会群体的不同性质而形成的语言变体，是在某一社会群体、社会阶层或次文化群中被使用的语言，它是由不同的职业、社会地位、政治信仰、受教育程度因素或这些因素构成的社区交际习惯所形成的语言差异。主要差别是语言风格和表达方式，以及一些特殊词汇的使用。

根据上述定义，下列选项不属于社会方言的是：

- A. 贵族语言
- B. 学生腔
- C. 法律术语
- D. 客家话

三、类比推理

94. 港湾；停泊

- A、 基因；遗传 B、 法庭；诉讼
- C、 电缆；发电 D、 公路；运输

95. 谎言；欺骗

- A、 谣言；抱怨 B、 谗言；无知
- C、 佯言；委婉 D、 诤言；劝诫

96. 竞争；淘汰

- A、 惊吓；失色 B、 疏忽；失算
- A、 亏损；失信 D、 判断；失误

97. 沧桑：白发

A、博学：眼镜 B、稚嫩：乳牙

C、鲁莽：健壮 D、清纯：酒窝

98. 爆胎：事故：保险

A、旱灾：减产：补贴 B、前卫：时尚：流行

C、能源：电力：生产 D、论坛：交流：学术

99. 树根：根雕：工艺品

A、纸张：风筝：春天 B、粘土：唐三彩：古董

B、消费：借贷：信用 D、泥沙：混凝土：建筑

100 家属：亲属：家族

A而立：不惑：古稀 B助教：讲师：教授

C蓝领：粉领：白领 D事故：事变：事情

101. 赛事 对于 () 相当于 () 对于编辑

A、裁判；书稿 B、运动；校对

C、哨子；文字 D、进去；精确

四、逻辑判断

102. “五岳归来不看山”，一下选项与上述推理方式最相近的是：

A、疑是银河落九天 B、桂林山水甲天下

C、稻花香里说丰年 D、二月春风似剪刀

103. 美国一项新研究发现，人体生理反应的节奏跟昼夜交替一致，一旦这个节奏被破坏，人们免疫系统的抗病能力就会降低。

如果以下各项为真，最能削弱上述观点的是：

A、坐飞机到不同时区易产生头疼反胃等时差综合症

B、熬夜易使胃酸分泌过多而诱发胃溃疡病症

C、长跑运动后立即大量饮水容易破坏体内代谢平衡而致病

D、免疫系统先天缺陷病人，即使正常饮食患病概率也很高

104. 研究者发现细菌就先像人类的简化版本，它们有自我意识，有自己的语言，群居，既交友也树敌，喜欢偷窥邻居家的隐私，还能以讹传讹，甚至杀害手足。各种细菌在自己的地盘上各司其职，相互配合，促进社会的稳定。

如果以下各项为真，最能质疑上述论断的是：

A、通过释放某种物质，细菌课召集群体成员执行各种任务

- B、新型研制的阻断细菌交流的药物可以替代普通的抗菌素
- C、细菌的生活极其单调，不在单独进食，就在自我繁殖
- D、霍乱、肺炎、和食物中毒，实际就是各种细菌聚集的后果

105. 蚊子可传播多种疾病，如疟疾、丝虫病、乙型脑炎等。有人担心由于蚊子叮咬了HIV感染的人而在叮咬下一位时会讲存在蚊子体内的HIV在人际间传播。但研究人员指出这样的担心大可不必。如果一下各项为真，最能支持研究人员观点的是：

- A、HIV感染的人血流中并不总是拥有高水平的HIV病毒
- B、蚊子叮咬HIV感染的人后不一定立即去叮咬下一个人
- C、蚊子通过食管吸入血液，这种血液的吸入总是单向的
- D、孩子容易被蚊子叮咬，但他们身上极少发生HIV感染

106. 矿产勘探人员观察发现，不同颜色和形状的矿物晶体虽然有各自不同的名称和表象，但可能是是化学组成相同的物质在不同的物理化学条件下接近成不同结构的晶体，而且一般都有着不同的物理特征。所以说，不同的矿物种类可以有相同的化学成分。

以下选择最能支持上述论断的是：

- A、二氧化碳和甘斌名称不同畏怯表象也不同
- B、不同颜色的矿物晶体保罗在空气里会变色
- C、分析仪器能快速判断矿物晶体的化学成分
- D、二氧化硅可以有12种不同的矿物结晶

107英国肯特大学的研究人员让两组志愿者分别玩益智游戏和观看关于跑车的纪录片，然后再让他们进行室内自行车耐力测试，.结果，自认为精疲力竭的第一组成员比第二组更容易放弃。然而，研究者却发现，两组志愿者的血压、耗氧量及新排血量之间并没有差异。由此可以推出：

- A、 玩益智游戏与看电视消耗的体能想通
- B、 两组志愿者之间的体能素质十分相似
- C、 脑力活动影响体力只是一种感觉偏差

体力劳动可以激发脑力劳动者的潜能

108. 有关研究表明，手机比电脑更伤人，因为手机屏幕小，玩手机时注意力更投入，目不转睛，因此更伤眼。使用电脑时，人们的字体还能活动，可是“手机控”往往很少活动，这对身心健康更为不利。

如果以下各项为真，最能削弱上述论断的是：

- A、 电脑在使用过程中，显示屏会发出电磁、电离辐射
- B、 科学研究表明使用手机与脑瘤和癌症的发病率无关

- C、电脑背景光比手机更容易引起使用者视力下降和头痛
- D、长期使用电脑人群容易患鼠标手，颈椎病等“电脑病”

109. 国外的心理学研究表明，当遇到有人冒犯你时，如果你选择原谅冒犯者，冒犯者会更有可能在心理上感到悔恨而产生内在的愧疚。因此，类似的冒犯行为再次发生的可能性将会大大降低。根据以上观点，可以推出：

- A、遇到冒犯者，原谅是唯一避免再次发生冒犯的方法
- B、如果你不原谅冒犯者，类似的冒犯行为必然会增加
- C、经常原谅冒犯者，就可能减少自己被冒犯的可能性
- D、被冒犯者原谅冒犯者，将可能有助于感化冒犯者

110. 研究发现，大西洋、太平洋海绵水温的微小变化与南美洲亚马逊热带雨林地区火灾的面积具有密切联系，将这种联系建立数学模型，可以用来预测亚马逊热带雨林地区来年的火灾情况。

一下哪项如果为真，最能支持上述观点：

- A、大西洋海水温度升高 0.2°C ，亚马逊雨林次年火灾发生面积增加11%
- B、海水温度增高会引起水分蒸发，导致降水减少，发生干旱或火灾
- C、海水温度变化虽然微小，但可能对热带雨林生态系统造成重要影响
- D、被宾阳等海绵水温课预测其附近的西伯利亚雨林火灾发生率和面积

第五部分 资料分析

一、根据以下资料，回答111-115题

2012年，全国国内旅游人数29.57亿人次，比上年增长12%。其中，城镇居民19.33亿人次。2012年，全国国内旅游收入22706.22亿元人民币，比上年增长17.6%。2012年全年入境的外国游客人数比上年增长0.3%，其中，亚洲市场入境人数1664.88万人次，与上年基本持平，占入境外国游客人数的61.2%；欧洲市场入境人数592.16万人次，增长0.2%；美洲市场入境人数317.95万人次，减少0.7%；大洋洲市场入境人数91.49万人次，增长6.5%；非洲市场入境人数52.49万人次，增长7.4%。

2012年主要客源国入境旅游情况

国家	入境旅游人数(万人次)	与上年比较(%)
美国	211.81	0.1
日本	351.82	-3.8
俄罗斯	242.62	-4.3
韩国	406.99	-2.8
英国	61.84	3.8
德国	65.96	3.5
马来西亚	123.55	-0.8
越南	113.72	13
澳大利亚	77.43	6.6
蒙古	101.05	1.6
菲律宾	96.2	7.6
新加坡	102.77	-3.3
加拿大	70.83	-5.3
意大利	25.2	7.2
印尼	62.2	2.2
哈萨克斯坦	49.14	-2.9
缅甸	20.59	7.8
泰国	64.76	6.5
印度	61.02	0.6
法国	52.48	6.4

111. 2011年, 全国国内旅游人数约为:

- A. 15247. 11亿元人民币 B. 17354. 03亿元人民币
C. 18642. 37亿元人民币 D. 19308. 01亿元人民币

112. 2012年, 农村居民国内旅游人数占全国旅游人数的比例约为:

- A. 30. 53% B. 32. 43%
C. 34. 63% D. 38. 83%

113. 2012年, 欧洲各国入境游客量占欧洲入境游客总量比例超过11%的国家有:

- A. 1个 B. 2个
C. 3个 D. 4个

114. 2011年, 除美国、加拿大以外的美洲国家游入境旅游人数约为:

- A. 13. 8万人次 B. 23. 8万人次
C. 33. 8万人次 D. 43. 8万人次

115. 根据上述资料, 不能推出的是:

- A. 2012年, 韩国为我国第一大入境客源国
B. 2012年, 在20个主要的客源国中, 六成来自亚洲
C. 2012年, 非洲地区入境游客量占入境外国游客总量的2. 1%
D. 2012年, 越南是入境旅游人数增长最快的客源国

二、根据以下资料, 回答116-120题。

2013年二季度, 我国税收月收入同比增速逐步提高, 分别为7. 9%、8. 3%、和12. 9%。截至2013年6月, 全国税收总收入完成59260. 61亿元, 同比增长7. 9%, 较上年同期回落1. 9个百分点。其中, 国

内增值税、企业所得税同比分别增长6.6%和14.2%，较上年同期增速分别回落1.5和3.1个百分点；房产税同比分别增长11%，比上年同期增速回落19.1个百分点；进口货物增值税消费税和关税同比分别下降17.1%和16%，比上年同期增速分别回落24.5和22.9个百分点。

2013年1-6月份全国主要税种收入表（单位：亿元）

税目	收入	比上年同期增收
企业所得税	14963.38	1857.07
国内增值税	14319.5	887.11
营业税	8845.14	1007.2
进口货物增值税消费税	6382.82	-1313.78
国内消费税	4353.49	150.93
个人所得税	3630.79	359.1
契税	1946.04	554.07
车辆购置税	1236.7	150.03
关税	1212.1	-230.9
城镇土地使用税	910.66	67.44
房产税	822.3	81.7
证券交易印花税	223.39	47.6
进口货物退增值税消费税	-5300.86	15.5

116. 2012年1-6月全国税收总收入：

- A、52973.28亿元 B、54921.79亿元
C、56938.68亿元 D、63942.19亿元

117. 2013年上半年，房产税、城镇土地使用税及契税等三项增收之和占全国税收增收比重：

- A、1.2% B、6.2% C、11.2% D、16.2%

118. 2011年1-6月全国关税收入约为：

- A、1300亿元 B、1350亿元 C、1380亿元 D、1540亿元

119. 2013年上半年比上年同期相比，下面四个税收中增速最快的税收是：

- A、企业所得税 B、国内增值税
C、出口货物退增值税消费税 D、契税

120. 下列说法与资料相符合的有几个：

- ①2013年第一季度我国税收总收入同比增速低于7.9%
②2013年我国税收总收入预计可以达到118520亿元
③若2013年上半年进口货物增值税消费维持上年同期水平，那么，2013年上半年我国税收总收入同比增长将比2012年提高约0.5个百分点
④2013年我国上半年企业所得税、国内增值税两项之和超过同期税收总收入的50%

- A、0 B、1 C、2 D、3

2015年广西公务员考试行测真题答案解析

【答案及解析】1. 【解析】桂江，珠江流域干流西江水系一级大支流之一，其上游大溶江发源于广西第一高峰—猫儿山（兴安县华江乡），向南流至溶江镇与灵渠汇合称漓江；然后流经灵川县、桂林市、阳朔县至平乐县与荔浦河汇合称桂。

红水河（Hung-shui Ho或Hongshui He）。中国珠江水系干流西江的上游。在贵州省和广西壮族自治区间。源出云南省沾益县马雄山，称南盘江，南流至开远折而东，至望谟县与北面来的北盘江相会，始称红水河。

柳江，中国广西壮族自治区河流。为西江支流。发源于贵州独山县南部，东流入广西境称融江，南流，到柳城改称柳江。河道弯曲，多浅滩。在石龙与红水河汇合，长726公里，流域面积5.84万平方公里。

右江，珠江水系西江干流黔江段支流郁江上游河段的名称。具体是指广西壮族自治区百色市区澄碧河口至南宁市西郊宋村与左江汇合口的郁江干流河段。

郁江水系发源于云南省广南县底好乡听弄村，流入广西百色市百色镇与澄碧河汇合称右江。

2. 【解析】壮族是中国少数民族中人口最多的一个民族。国内主要分布在广西、云南、广东和贵州等地，国外主要分布在越南北部。壮族先人在中国古代曾先后称为西瓯、南越、骆越、濮、獠、俚人、溪峒蛮、乌浒等。

3. 【解析】第十一届中国—东盟商务与投资峰会于2014年9月16日在南宁举行。本届峰会将围绕“共建21世纪海上丝绸之路”的主题开展各项经贸活动，为中国与东盟企业建立和开展务实合作提供高效的服务，为进一步促进与东盟的经贸交流与合作做贡献。

4. 【解析】大石围位于乐业县同乐镇刷把村的北边，属红水河南端的干热河谷地带，经国土资源部岩落地质专家和岩溶洞穴专家实地考察论证，大石围的地下原始森林面积为世界第一，深度约为613米，居世界同类大型岩容漏斗第二，长约为600米，宽约为420米，其容积的0.8亿立方米，也处于世界第二位，有世界“岩溶圣地”之美称。

5. 【解析】参与“一带一路”建设，江西有独特优势和基础。江西是全国唯一同时毗邻长江三角洲、珠江三角洲、海西经济区三个最活跃经济区的省份，是依托长江建设中国经济新支撑带和促进中部崛起的重要省份，具有承东启西、连接南北的独特区位优势。

6. 【解析】张飞（不详-221年），字益德，幽州涿郡人氏，三国时期蜀汉名将。程咬金（589年-665年2月26日），原名咬金，后更名知节，字义贞，济州东阿人。唐朝开国大将。李逵是中国古典小说《水浒传》中的重要人物，在剧中生活于北宋。牛皋（1087年—1147年），字伯远，汝州鲁山人，南宋抗金名将。因此，按照时代顺序排列正确的是张飞、程咬金、李逵、牛皋。因此，本题答案为D。

7. 【解析】以逸待劳，此计强调：放敌方处于困难局面，不一定只用进攻之法。关键在于掌握主动权，待机而动，以不变应万变，以静对动，积极调动敌人，创造战机，不让敌人调动自己，而要努力牵着敌人的鼻子走。所以，不可把以逸待劳的“待”字理解为消极被动的等待。

公元前632年，为争夺中原霸权，晋军谋略制胜，在城濮交战。楚军居于优势，晋军处于劣势。晋国下军副将胥臣奉命迎战楚国联军的右军，即陈、蔡两国的军队。陈、蔡军队的战马多，来势凶猛。胥臣为了战胜敌人，造成自己强大的假象，以树上开花之计，用虎皮蒙马吓唬敌人。陈、蔡军队的战马和士卒以为是真老虎冲过来了，吓得纷纷后退，打败了陈、蔡军队。垓下之战，是楚汉相争中决定性的战役，它既是楚汉相争的终结点，又是汉王朝繁荣强盛的起点，更是中国历史上具有里程碑意义的转折点，垓下之战，汉军适时发起战略追击，积极调集援兵，多路围攻，以绝对优势兵力全歼楚军，创造了中国古代大规模追击战的成功战例。夷陵之战，又称彝陵之战、猯亭之战，是三国时期蜀汉昭烈帝刘备对东吴发动的大规模战役，是中国古代战争史上一次著名的积极防御的成功战例，也是三国“三大战役”的最后一场。4世纪下半期，氏族贵族建立的前秦逐渐强大，统一了黄河流域。383年，秦王苻坚组成军队南下，企图一举消灭东晋，东晋派迎战。晋军在洛涧大破秦军先头部队，进至淝水，要求秦兵略向后移，以便渡河决战。苻坚企图乘晋军半渡时猛攻，就命令军队后退。晋军乘秦军后退发起攻击，秦军由于军心早已涣散，在晋军的攻击下一退不可遏止。秦军大败，苻坚率部下十多人逃回北方。淝水之战是我国历史上以弱胜强的著名战例。

8. 【解析】12周岁为无刑事责任能力人，犯了任何罪，都不要承担刑事责任。结婚必须达到法定婚龄，男不得早于22周岁，女不得早于20周岁。无民事行为能力人和限制民事行为能力人接受的纯收益性的红包赠与行为有效。年满18周岁，是我国完全民事行为能力人的标准，完全通过自身行为取得权利，承担义务。因此，本题答案为B。

9. 【解析】所谓“防火墙”，是指一种将内部网和公众访问网（如Internet）分开的方法，它实际上是一种隔离技术。防火墙是在两个网络通讯时执行的一种访问控制尺度，它能允许你“同意”的人和数据进入你的网络，同时将你“不同意”的人和数据拒之门外，最大限度地阻止网络中的黑客来访问你的网络。防火墙主要是在网络使用者和网络之间设立一个屏障。因此，本题答案为A。

10. 【解析】《婚姻法》第21规定：父母不履行抚养义务时，未成年的或不能独立生活的子女，有要求父母给付抚养费的权利。《婚姻法》解释（一）第20条规定“不能独立生活的子女”，是指尚在校接受高中及其以下学历教育，或者丧失或未完全丧失劳动能力等非因主观原因而无法维持正常生活的成年子女。王晓已经成年，父母无支付教育费和生活费的义务。

11. 【解析】加入石灰后与硬水中的钙镁离子发生反应，从而降低水的硬度。A选项正确。可以用

肥皂水鉴别水的软硬度。出现沉淀的是硬水。依然澄清的是软水。因为肥皂加进去后，肥皂水中的氢氧根离子与钙镁离子反应，产生氢氧化镁沉淀和氢氧化钙胶体。B选项正确。当温度升高时，硬水中的钙镁离子发生反应变成氢氧化钙沉淀，也就是我们所谓的水垢，从而使硬水变软。长期饮用硬水会在人体中形成结石，危害人体健康。因此，本题答案为D。

12. 【解析】运动时消耗大量能量，而能量平时是从葡萄糖通过有氧呼吸而得来的，但是运动中氧气的供应不足，导致一部分葡萄糖会进行无氧分解，产生了乳酸，而乳酸是酸性的，会对肌肉产生刺激，所以会造成肌肉酸痛。肌肉酸痛是无氧呼吸造成的。用糯米和酒曲酿制米酒利用的是有氧发酵，与无氧呼吸无关。农作物受涝时短时间不会死亡，因为根里有少量空气，如果长期受涝，会发生无氧呼吸而死亡，与无氧呼吸无关。水果催熟，顾名思义，就是指使用非自然的特定条件使水果加快成熟过程，一般采用一些化学物质，如乙烯、乙烯利等，与无氧呼吸无关。因此，本题答案为A。

13. 【解析】三聚氰胺事件是中国的食品安全事件，事件起因是很多食用三鹿集团生产的奶粉的婴儿被发现患有肾结石，随后在其奶粉中被发现化工原料三聚氰胺。这种现象是坏现象，不存在迫使好的退出市场的现象。南郭滥竽充数指不会吹竽的人混在吹竽的队伍里充数。比喻没有真才实学的人，混在行家里面充数，或比喻拿不好的东西混在好的里面。民间借贷本来是灵活的借贷方式，可以缓解很多企业的经营危机，解决财政困难。自2011年4月以来，由于无力偿还巨额债务，多家企业老板逃跑、企业倒闭，该现象开始由个别现象向群体蔓延，引发“民间借贷危机”，很多提供贷款的企业因不能识别借款方的诚信度，民间借贷开始收缩，甚至开始走向衰亡。行人集结闯红灯全部是不好的现象，而且是大家都知道不该闯红灯，不存在无法识别的情形。因此，本题答案为B。

14. 【解析】八万里应是指赤道周长。坐地日行八万里——赤道，因此，只需寻找最接近赤道的国家。阿富汗：最北在北纬29.36度到北纬38.46度。南非应该是在南纬33°55‘度左右。新加坡在北纬1度左右。挪威在北纬57度到70度。因此，本题答案为C。

15. 【解析】古时把长子称为孟；次子称为仲；三子称为季。也就是排行老大、老二和老三。用于季节，则把一个季节分为孟、仲、季三段，如初春（孟）、仲春（仲）、晚春（季）。四季中的第一个季节——春，“三春”同时也是孟春、仲春、季春的合称，其中孟春为春季的第一个月，即阴历正月；仲春，春季的第二个月，即阴历二月；季春，春季的最后一个月，即阴历三月。桃月是指农历的三月，即季春；荷月是指农历的六月，即季夏；桂月是指农历的八月，即仲秋；菊月是指农历的九月，即季秋。故本题的正确是C选项。

16. 【解析】工期优化也称时间优化，就是当初始网络计划的计算工期大于要求工期时，通过压缩关键线路上工作的持续时间或调整工作关系，以满足工期要求的过程。技术优化是指对一个现存

的技术进行改进或升级，使其趋于完善的过程叫做技术优化。成本优化是指在保证质量的前提下，寻求质量成本总额最小。面对新的环境，通过对业务流程进行重整，彻底重新设计业务流程，力求取得突破性的改变。题目中中医是现存技术，通过借助西医，对其进行了完善，提高了准确性，属于技术优化。因此，本题答案为B。

17.【解析】心理效应是社会生活当中较常见的心理现象和规律；是某种人物或事物的行为或作用，引起其他人物或事物产生相应变化的因果反应或连锁反应。晕轮效应是指，人们对人的认知和判断往往只从局部出发，扩散而得出整体印象，也即常常以偏概全。马太效应是指好的愈好，坏的愈坏，多的愈多，少的愈少的一种现象。破窗效应指一个房子如果窗户破了，没有人去修补，隔不久，其它的窗户也会莫名其妙地被人打破，从众心理。配位效应是一种化学变化，指当溶液中存在能与沉淀的构晶离子形成配合物的配位剂时，则沉淀的溶解度增大的现象。因此本题答案为D。

18.【解析】云计算是由分布式计算、并行处理、网格计算发展来的，是一种新兴的商业计算模型。Google App Engine 是一种可以在 Google 的基础架构上运行的网络应用程序。Google App Engine, 不再需要维护服务器：只需上传您的应用程序，便可立即为用户提供服务。故选D。

19.【解析】“慈恩寺下题名处，十七人中最少年”是白居易27岁时参加科举，考中之后与其他同僚一起到西安的慈恩塔下游玩所作，表现了作者当时少年得志，意气风发的心情。“太宗皇帝真长策，赚得英雄尽白头”反映的是唐朝的科举制。“黑发不知勤学早，白首方悔读书迟”出自唐朝诗人颜真卿的《劝学》，劝勉青少年要珍惜少壮年华，勤奋学习，有所作为，否则到老一事无成，后悔已晚。本诗与科举无关。“春风得意马蹄疾，一日看尽长安花”是唐朝诗人孟郊赴京赶考中进士后所作，表达他当时愉快的心情。因此，本题答案为C。

20.【解析】塑料袋、一次性塑料餐具由聚苯乙烯氯氟碳化合物制造，价钱便宜但不耐用，所以称为用完一次性物料，而且在自然环境难分解，焚烧处理又会放出有毒气体。因此，集中堆放焚烧会再次释放有毒气体，不利于环境保护。将汽车尾气通过装有催化剂的排气管后排放可减少硫化物等污染物的排放。燃烧前去除原煤中的部分硫分和灰分可以减少硫化物和烟尘的排放。液化天然气的主要成分是甲烷，燃烧后产生水和二氧化碳，是清洁无污染能源，相比使用汽油能减少对环境的污染。因此，本题答案为A。

21.【解析】鲨鱼用腮呼吸，属于鱼类。黄鳝腮不发达，而借助口腔及喉腔的内壁表皮作为呼吸的辅助器官，能直接呼吸空气，黄鳝依然属于鱼类。鲸是哺乳动物而不是鱼，它们没有鳃，是用肺来呼吸。海龟是用肺来进行呼吸的，但它胸部不能活动，是一种吞气式的呼吸方式，海龟属于两栖爬行类动物，不属于哺乳动物。因此，本题答案为B。

22.【解析】象棋程序在人机对弈过程中，能自主学习，体现了人工智能的学习能力。新款电视机

能根据对光线的感知，自动调节屏幕亮度，体现了人工智能的感知。Siri手机软件，与人进行交流，体现了人工智能的交流。科学家的数学定理证明程序，仅仅是对定理的一种证明，没有利用人工智能。因此，本题答案为A。

23. 【解析】食盐腌制食物可以有效地延长食物的保质期原因是，细菌在高浓度盐溶液中由于外部的浓度远远大于内部的渗透压，致使内部的水分向细胞外渗透，最终细菌脱水死亡，没有细菌的侵蚀。食物在盐腌制时，内部的水分流向细胞外，细菌也不能生存。真空包装能够长时间保存食物的原因将空气隔绝，杜绝细菌滋生。氮气可以保存食品这与氮气的性质有关，它不活泼，属于惰性气体，不会与食物等发生反应，而且可以隔绝氧气，避免氧化反应。冷冻保藏的原理就是利用水分冻结来抑制微生物的生长繁殖（不是杀死微生物），延缓食品及微生物中的各种生化反应，抑制各种酶类的活性，以达到保藏食品的目的。因此，本题答案为D。

24. 【解析】多普勒效应简单讲，就是信号源相对于观测点做运动时，观测到的信号频率会随着信号源的移动速度和角度的不同而发生变化。这个频率的展宽或是缩减（频率变化），就叫做多普勒频率。超声测血液流速就是利用了多普勒效应。生活中也有实例，火车开过的时候，离的越近，汽笛的声音越粗，开的越远，声音越尖锐，这就是由于火车的移动，导致我们观测到的汽笛声频率发生了变化。日食观测的内容非常丰富，有时会观测到日冕，日冕是太阳的外层大气，温度高达几百万摄氏度，而密度比人类制造的真空还要空，可以说是能看得见的真空，日冕只有日全食时才观测得到。每次日全食时所见的日冕形状、大小及结构都不同。在太阳黑子活动活跃期，日冕呈圆盘形；黑子活动衰期，日冕的形状则不太规则，且沿太阳赤道区可见射光，在两极附近地区呈扇形的结构物，没有利用多普勒效应。一束自然光射入三棱镜，射出时，被分解为不同的颜色，利用的原理是色散，色散是白光分解成多种色光的现象。一束太阳光通过三棱镜，被分解成七种色光的现象叫光的色散，这七种色光从上至下依次排列为红、橙、黄、绿、蓝、靛、紫在平静的湖水中投入一颗小石子，荡起涟漪呈圆形逐渐向周围扩散，是水波的振动。因此，本题答案为D。

25. 【解析】《中共中央关于全面深化改革若干重大问题的决定》明确规定，深化教育领域综合改革探索全国统考减少科目、不分文理科、外语等科目社会化考试一年多考。因此，如果要考大学，可能不必文理分科的说法正确。《决定》坚持计划生育的基本国策，启动实施一方是独生子女的夫妇可生育两个孩子的政策，逐步调整完善生育政策，促进人口长期均衡发展。因此，如果你是单独家庭，可以生育二胎的说法正确。《决定》建立更加公平可持续的社会保障制度。研究制定渐进式延迟退休年龄政策。加快健全社会保障管理体制和经办服务体系。因此，如果你是劳动者，那么可能可以延迟退休说法正确。《决定》加快构建新型农业经营体系。坚持农村土地集体所有权，依法维护农民土地承包经营权，发展壮大集体经济。因此，如果你是农村户口，那么宅基地

可以私有的说法错误，宅基地属于农村集体所有土地。因此，本题答案为C。

26.【解析】先看第一空，A项“庇护”指袒护，掩护，带有消极色彩，不符合语境，“保卫”“护卫”与“正义”不能搭配，故排除C、D项；“维护正义”搭配合适，第二空“恢复”与“理性和诚信”合适，因此，本题答案为B选项。

27.【解析】先看第一空，通过语境可知，应该是奢侈的衣食居住，带有消极色彩。丰衣足食：作谓语、定语，指穿的吃的都很丰富充足，形容生活富裕，带有积极色彩，不符合，故排除B；肥马轻裘：裘：皮衣。骑肥壮的马，穿轻暖的皮衣。形容阔绰。作谓语、定语；指有钱人。与衣食无关，故排除D；再看第二空，“不是……而是……”前后语义相反，“而是”后面是指学习不要带上物质的目的，因此应填入与“不要带上”相近意思的词，“排斥”合适。因此，本题答案为C选项。

28.【解析】先看第一空，“社会性的焦虑属于某些社会或时代”可知是“普遍”“广泛”的，“特有”“固有”不符合，因此排除A、D；再看第二空，相提并论：相提：相对照；并：齐。把不同的人或不同的事放在一起谈论或看待。作谓语、宾语，含贬义；等量齐观：指对有差别的事物同等看待（用于否定句），根据感情色彩来看，文段并未消极色彩，因此等量齐观合适。因此，本题答案为B选项。

29.【解析】先看第一空，搭配“艺术气质”，只能“彰显”“流露”，而“展示”“体现”均不能搭配，故排除B、D；再看第二空，“迷恋”指对某一事物过度爱好而难以舍弃，放在此处语义过重，而“秉承”指承袭、接受。多用于指奉行上级的意旨、指示而言，与前面的“一直”和后面的“始终”正好呼应，因此，本题答案为C选项。

30.【解析】先看第一空，根据并列关系，可知应填入一个与“畏葸不前”意思相近的词，畏葸不前：指畏惧退缩，不敢前进。作谓语、宾语、定语；含贬义。瞻前顾后：指原形容做事谨慎；考虑周密，现也形容顾虑太多；犹豫不决，符合语境；再看第二空，填入一个“畏葸不前”将导致的结果，前功尽弃：指以前的功劳全部丢失。也指以前的努力全部白费，符合语境，因此，本题答案为D选项。

31.【解析】“无与伦比”指事物非常完美，没有能跟它相比的。不能与“特质”搭配，“文化”不能与“禀性”搭配，文化“渊源”不属于优秀特性。因此，本题答案A为选项。

32.【解析】先看第一空，根据搭配，“文化”不能与“推动”“提升”搭配，故排除A、B；再看第二空，演变：指历时较久的发展变化，可以形容词义的变化过程，因此，本题答案为D选项。

33.【解析】先看第一空，风传指辗转流传，也指传闻，道听途说。不符合文意，排除D；再看第二空，“文笔”与“精美”不搭，排除A；再看第三空，独辟蹊径比喻独创一种新风格或者新方法，一般作谓语，故排除B；因此，本题答案为C选项。

34. 【解析】先看第一空，“惊诧”不能直接接宾语，故排除A；“通过文意可知，是中国电子商务受到广泛关注，因此”聚焦“最合适。”热议“只是引起议论，没有体现这种积极的感情色彩，”关注“也是中性词语，均不符合。因此，本题答案为D选项。
35. 【解析】”涅槃“与文中语境信息强调”浴火凤凰“符合文段语境。因此，本题答案为B选项。
36. 【解析】”镌刻“即”雕刻“之意；把铭文刻或画在某种坚硬物质上或石头上。文中语境信息强调”学校的纪念碑上“，镌刻、雕刻符合文段语境。”叩问“指打听；询问之意，与语境”当下“不符，因此，本题答案为C选项。
37. 【解析】”饱满的文化“与”内涵“，”厚植的文化“与”积淀“搭配。”因此，本题答案D为选项。
38. 【解析】根据语境可知，第一空，应与“一味地追捧”意思相反，也就是要有主见，要有独立的想法；第二空，搭配“考证”，“严谨”合适；再看第三空，意思是要看到奖项和荣耀的同时要看到背后的努力，因此是“思辨”。因此，本题答案为C选项。
39. 【解析】先看第一空，“漫长”一般形容一个过程，和“发展”不搭，一般为“漫长的发展过程”，故排除D；第二空，与“经历”搭配，“冲击”“影响”不符合，故排除A、C；“经历洗礼”搭配合适；第三空，“历练”指锻炼，“经历历练”符合语境，因此，本题答案为B选项。
40. 【解析】根据语境分析得知，扼制程度过重，排除B；无学籍管理作为一种推行的制度吧，只能是产生影响，不可能起到控制作用，可以排除C；抑制感觉常用于在生物学、医学之类的领域，有压抑、控制的意思，多用于一种抽象的东西吧，比如抑制情绪，排除D。
41. 【解析】“静若处子”原为“静如处子，动如脱兔”，指军队未行动时像未出嫁的姑娘那样持重；一行动就像飞跑的兔子那样敏捷。文中语境信息强调“河流动如脱兔”，因此，本题答案为B选项。
42. 【解析】“应运而生”应：顺应；运：原指天命，泛指时机。旧指应天命而产生。现指适应时机而产生。根据语境“如何节油成为车主们关注的焦点，于是各种成品才顺应时机出现”因此，本题答案A为选项。
43. 【解析】“分担”工作搭配，减轻“负担”搭配，“担负”耗费体力的工作。因此，本题答案D为选项。
44. 【解析】“秘而不宣”秘：不公开的；引申为隐匿；不能让别人知道；宣：公开。把知道的消息、情况隐秘起来；不告诉别人。文中语境信息对应“20世纪80年代后期才逐渐向公众披露”，因此，本题答案A为选项。
45. 【解析】第一空后面强调“错综复杂”，可知答案从A、B选项中选。第二、三空，后面说的是“不要等到它成了稀有物种才想着去保护”，可知侧重应该是物种带来的好处，所以选择“互利共

荣”、“价值”与之呼应。因此，本题答案为B选项。

46.【解析】根据文段中“可能发生复杂方应”和“可能对上述化学过程起到了禁锢和保护”文段的倾向性都是“可能”跟文段倾向性一致推断黏土“也许”是地球生命的起源。因此，本题答案D为选项。

47.【解析】材料结构为总一分式，首先提出本文的主旨句即专家的观点：家庭氛围不和谐、缺少父母关爱导致青少年迷恋网游。后面均是解释前面的观点，同义替换答案为B项。

48.【解析】材料前面提到大气污染不同于其他污染的特点，以及进行大气污染索赔的现实困境。最后一句话提到公民起诉一长串的可能的污染企业不能震慑污染企业，那么下文有可能会提到公民诉讼索赔的成功案例，即A选项为正确选项。

49.【解析】本文为分总分结构，文段的主旨句在“在刑法上，并不是所有”损害“商业信誉的行为都构成犯罪”，也就是说商业的某些信誉受损的情况并不受法律保护，比如当自身主体本来存在问题时就不受法律保护，相关媒体也不需要负法律责任。因此，本题答案为B选项。

50.【解析】文段中说的是“物种的丧失将使食物的多样性减少……从而打破人们均衡的饮食结构”。而C选项说的是“危机人类食品的安全”，属于无中生有。因此，本题答案为C选项。

51.【解析】本段文字“总分”文段结构，主旨句来自一句“这样的考量标准本身是含糊的”后面分段并列说明问题，本文主体强调“演员认证”，因此，本题答案为D选项。

52.【解析】此题只需去原文段找对应表达。“宇宙射线”、“雪暴”、“自由电子”、“水分子”均有提及，可知均与闪电的产生相关。而“云朵”未有提及。因此，本题答案为C选项。

53.【解析】本体的主体为“含羞草”和“天气预示”，选择B。

54.【解析】⑤为背景铺垫，适合放首句，排除A.C.①句提到火星和地球，后面接③保持才可以保持话题的一致，排除D.②句衔接③，都是在说适合居住的条件，④句说的是结论，适合居住。所以选B.⑤①③②④。

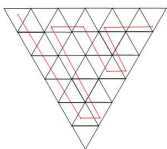
55.【解析】文段提出了科学家研究物种存在的问题：对于保护这些可怜物种没有多大作用，且多停留在对其“利用”上。进一步说明了我们对于这些物种的保护不够。后面又进行了反面论证。因此，文段重点就是对这些物种的保护，本题答案为C选项。

56.【解析】材料首先解释“环境资源商品化”的含义，即赋予环境商品的价值，最后一句话为本材料的观点，认为生态环境问题的原因是没有把资源环境视为商品，同义替换答案为C项。

57.【解析】文段明确提出LiFi“网络设置又几乎不需要任何新的基础设施”，而C选项的表达是“无需任何基础设施”，与原文不符。因此，本题答案为C选项。

58.【解析】此题通读文段不难发现，作者对“怀旧”的看法是积极的。而四个选项中只有A选项“逃避现实”属消极倾向，与原文内容不符。因此，本题答案为A选项。

59. 【解析】观察选项，比较②和⑤，②是对“情绪劳动”下定义，作为背景知识，适合做首句，排除CD，①又一次出现了“情绪劳动”，根据重复词语一般关系较近的技巧，②后面跟①更为合适。代入验证，①从“深层扮演”和“表层扮演”两个层次进行阐述，而④⑥正好与之对应，故答案为
60. 【解析】材料前面提到了红色文化的特点及其重要性，作为本段材料的收尾句，最后一句话应当提出“挖掘红色文化的内在价值……弘扬红色文化”的重要意义，因此答案为B项。
61. 【解析】材料前两句话提到人类的经验和知识凝聚在语言之中，转折词“而”的后面是材料重点，提到人类的认识结构互补分布构成人类广博精深的知识体系。同义替换答案为C。
62. 【解析】材料首先提出优越的地理环境条件是文明产生的必要条件，第二句话的转折后面是重点，提到科学技术的发展，地理环境因素被弱化，不再是文明产生的必要条件，最后一个转折“但”后面的“高速公路和铁路”依然属于现代科技的范畴，因此材料的主旨信息为科学技术影响了文明诞生对于地理环境的需求。同义替换答案为C项。
63. 【解析】材料结构为分一分式，前两句话的背景铺垫提出高新技术的发展为地震预测的研究开拓了新领域。最后一句话提到“一系列全球性重大地球科学计划……为地震预测研究提供新的基础”，共同涉及到的内容均是科技的发展为地震预测提供了便利，同义替换答案为A项。
64. 【解析】文段行文脉络很清晰，为“分总”结构。文段“所以”后引出重点，重点句中又出现一个“还”，表递进。故重点锁定在递进后面，即“你还可以选择一种惬意和愉悦的方式—欣赏唐卡”。因此，本题答案为A选项。
65. 【解析】材料的主旨句为后面提出的对策句，即“树德立志”，后面给出相应的解释，教师首先要培养学生的道德思想，然后对学生的身心进行正面教育，同义替换A为正确选项。
66. 【解析】代入选项验证即可。若 $n=7$ ，则由条件②③可知下午不活跃的为2天，上午不活跃的为1天，与条件①矛盾，故排除；类似的若 $n=8$ ，则由条件②③可知下午不活跃的为3天，上午不活跃的为2天，与条件①矛盾，故排除；若 $n=9$ ，则由条件②③可知下午不活跃的为4天，上午不活跃的为3天，验证后满足要求。因此，本题答案选择C选项。
67. 【解析】约数倍数计算类。逐个分析每个数字（1-10）的约数个数，10的约数有1、2、5、10，故10共被翻转四次，仍然背面向上；9的约数有1、3、9，共被翻转三次，正面向上。1的约数只有1，故向上。故正面向上的最大编号和最小编号分别为9、1，差值为8。因此，本题答案选择D选项。
68. 【解析】如下图所示，红色为正确线路。最多可经过31个房间。因此，本题答案为C选项。



69. 【解析】由题意，运输机往返一次的时间为4小时，火车往返一次的时间为22小时。观察选项可以发现最短时间均大于48小时，即可供火车往返2次，火车可运送 $2 \times 600 = 1200$ 吨。故运输机需要运输280吨，需要 $280 \div 20 = 14$ 次（需注意，最后一次为单程），故总时间为 $13 \times 4 + 2 = 54$ 小时。因此，本题答案选择B选项。
70. 【解析】通过分析可知，每“层”锅身可获利10元，故尽量把所有锅身全部搭配售出即可：2个2层锅，1个3层锅，共获利 $2 \times 20 + 30 = 70$ 元。因此，本题答案选择C选项。
71. 【解析】由题意，欲使不能参加面试的人数至少，则参加的人数须尽可能多。即具有三种证书的人数为1人，故同时有两种证书的人数至少为 $30 + 36 + 15 = 81$ 人，能够参加面试的总人数为 $1 + 81 = 82$ 人， $135 - 82 = 53$ 人。因此，本题答案选择D选项。
72. 【解析】按照概率的定义：所求概率 $= 20 \div (20 + 21 + 25 + 34) = 0.2$ 。因此，本题答案选择C选项。
73. 【解析】观察后发现采用短绳子捆绑较为节省，故直接采用8根短绳（2.4米）可捆绑24根（题目不严谨。），或者6根短绳和1根中等长度，总长为 $6 \times 0.3 + 0.6 = 2.4$ 米。因此，本题答案选择B选项。（本题中采用长绳反而更浪费，不符合常识。）
74. 【解析】根据圆的周长公式： $9.42 \text{米} = n \text{圈} = n \times 2 \times 3.14 \times 0.3$ ，解得 $n = 5$ ，即秒针走了5圈（分钟），此时分针走了 $(5/60) \times 2 \times 3.14 \times 20 = 10.47$ 厘米。因此，本题答案选择B选项。
75. 【解析】工程问题。赋值工作总量为600，则A公司的效率为2，B公司的效率为3，A公司开工50天后，完成的工作量为 $50 \times 2 = 100$ ，剩余工作量为500，两公司合作需要 $500 \div (2 + 3) = 100$ 天，故总费用 $= 150 \times 1.5 + 100 \times 3 = 525$ 万元。因此，本题答案为C选项。
76. 【解析】本题考查图形的元素的组成，前一组图形中均由3种相同的元素组成，后一组满足相同的规律。因此，本题答案为A选项。
77. 【解析】本题考查数量类里面直线与面的数量。前三个图形面的数量为4, 5, 6, 第四个图形应为7个面，排除A、B选项，前三个图形外围直线数为3, 4, 5, 第三个图形外围直线数应为6. 因此，本题答案为D选项。
78. 【解析】本题考查图形的样式求同，前四个图形每相隔两个图形组成图形相同，第五个图形应与第一个和第三个图形组成图形相同，注意图形的立体箭头与平面箭头的区别。因此，本题答案为C选项
79. 【解析】本题考查图形立体图形的三视图。其中，①④⑥均为图形的正视图，②③⑤均为图形的俯视图。因此，本题答案为D选项。
80. 【解析】本题考查重构推理，A项中黑色正方形的位置应该在右上方，B项中右面中黑色三角形的位置出现错误，C项中圆形的位置应为五角星。因此，本题答案为D选项。
81. 【解析】本题考查图形的对称属性，①②⑥均只有1条对称轴，③④⑤均有3条对称轴。因此，

本题答案为A选项。

82. 【解析】定义的关键信息是“行政机关对于公民、法人和其他组织的申请”。选项B中陈某不属于公民、法人和其他组织，所以不属于的选B。因此，本题答案为B选项。

83. 【解析】定义的关键信息是“增加能源使用率、减少污染或减少开发等方式减少碳排放”。选项A中没有减少碳排放量。因此，本题答案为A选项。

84. 【解析】定义的关键信息是“通过政府部门与公众之间双向交流，使公民们能参加行政决策过程”。选项A不涉及行政决策过程，故不属于定义。因此，本题答案为A选项。

85. 【解析】定义的关键信息是“易受第一印象或第一信息支配”。选项B不涉及第一印象，故不属于定义。因此，本题答案为B选项。

86. 【解析】定义的关键信息是“隐性课程是学校课程计划中未明确规定的、非正式和无意识的学校学习经验”。选项B中数学课程是学校课程中明确规定的，故不属于定义。因此，本题答案为B选项。

87. 【解析】定义的关键信息是“最直接、最有效、起决定作用的原因”。选项A摔伤不是起决定作用的原因，故不属于定义。因此，本题答案为A选项。

88. 【解析】定义的关键信息是“人们共同约定来指称一定对象的标志物”。选项中是标志物的只有选项C红绿灯。因此，本题答案为C选项。

89. 【解析】定义的关键信息是“其产品的生产、使用及处置过程全部符合环保标准”。选项B中污染物排放不符合国家排放标准，故不属于定义。因此，本题答案为B选项。

90. 【解析】定义的关键信息是“为达成合作所需要支付的各种资源”。选项D违约金不是为达成合作所需要的资源，故不属于定义。因此，本题答案为D选项。

91. 【解析】定义的关键信息是“贫困的要素不仅包括物质和收入水平指标，还包括能力指标，即人类基本能力和权利的剥夺”。选项A仅是物质贫困，故不属于定义。因此，本题答案为A选项。

92. 【解析】在A选项中，陈某属于妄想，不属于行为特点①，所以排除；在B选项中，林某迟到属于违纪行为，且有明确的动机，不属于②③，所以排除；在C选项中，吴某有明确的动机，不属于③，所以排除。因此，本题答案为D选项。

93. 【解析】C项中“法律术语”是某一个专业领域的术语，根本不符合题干定义中“社会群体、社会阶层或次文化群中被使用的语言”。因此，本题答案为C选项。

94. 【解析】港湾的作用是停泊，公路的作用是运输。因此，本题答案为D选项。

A项C项都不是位置和功能的对应，排除，B项法庭的作用是审理案件，而非诉讼，排除。

95. 【解析】谎言就是在欺骗，诤言就是劝诫。因此，本题答案为D选项。

A项谣言是造谣，所以排除，B项谗言是说坏话诽谤别人，排除，C项佯言是说假话，排除。

96. 【解析】竞争可能会导致淘汰，判断可能会导致失误；而且竞争、判断均是中性词，没有贬义或者负面意思。因此，本题答案为D选项。

A项B项C项显然均没有题目中关系，排除。

97. 【解析】白发象征着沧桑，乳牙象征着稚嫩。因此，本题答案为B选项。

A项C项D项显然均没有题目中关系，排除。

98. 【解析】爆胎会引起事故，出了事故能获得保险。旱灾会导致减产，能获得补贴。因此，本题答案为D选项。

A项论坛的作用是交流，所以排除，B项三个词之间没有必然的关系，排除，C项电力是一种能源，排除。

99. 【解析】A项风筝不是一种春天，排除，C项没有原材料、包含等关系，排除，D项混凝土不是一种建筑，排除。

树根是树雕的原材料，根雕是一种工艺品。粘土是唐三彩的原材料，唐三彩是一种古董。因此，本题答案为B选项。

100. 【解析】题中三词是逐一包含关系，范围在变大，只有D符合这种关系。因此，本题答案为D选项。

A项B项C项均为并列，所以排除。

101. 【解析】A项B项D项显然均没有题目中关系，均排除。

赛事需要裁判，书稿需要编辑。因此，本题答案为A选项。

102. 【解析】本题属于平行结构类。题干“五岳归来不看山”属于不完全归纳的推理过程，即从五岳推出可以不再用观看其他的山，认为五岳比其他山风景都优美，但是从常识的角度，不可能将所有的山都观看到。选项B“桂林山水甲天下”是指桂林的山水风景优于天下所有的风景，也属于不完全归纳，所以选择B。选项A属于夸张的修辞手法、选项D属于比喻的修辞手法，不具有推理过程，排除；选择C“稻花香里说丰年”，这个推理过程隐藏一个前提“稻花开的好，一定会有丰收”，属于演绎论证，排除。

103. 【解析】本题属于削弱论证类。论点为生理节奏被破坏，人们的免疫系统的抗病能力就会降低，A选项说坐飞机到不同时区也会产生头疼反胃溃疡，说明人们的免疫并不和昼夜交替节奏一致，时差也会导致人们的免疫能力降低，所以具有削弱作用。选项B说熬夜会诱发胃溃疡病症，熬夜是一种不遵循昼夜交替的作息习惯，诱发病症属于加强的选项；选项C说的是长跑对免疫题目的影响，属于无关选项，排除；选项D说的是正常饮食与否对免疫系统对影响，与论点无关，排除。

104. 【解析】本题属于削弱论证类。论点“各种细菌在自己的地盘上各司其职，相互配合，促进社会的稳定”。选项D列举出了三个事实相关连，直接指明中毒的原因恰恰是来自细菌聚集导致，

从而打破了“促进社会稳定”的局势，直接削弱论点。A选项解释细菌着急群体的具体方式，无论题无关。B选项药物与抗生素之间关系，与论题无关。C描述的是细菌的日常生活，与论题无关。

105. 【解析】本题属于加强论证类。论点为担心蚊子传播HIV是不必要的。选项C说蚊子通过食管吸入血液，这种血液的吸入总是单向的，说明HIV的血液并不会进入到下一个人的体内，也就是无法进行传播，所以具有加强作用。选项A“并不总是拥有病毒”说明还有有存在病毒的可能，所以不具有加强作用；选项B“不一定立即叮咬下一个人”的表述不全面，也具有传播的可能，排除；选项D“孩子身上极少发现病毒”并不代表不发现，不具有加强作用，排除。

106. 【解析】本题属于加强论证类。论点为不同的矿物种类可以有相同的化学成分，选项D说二氧化硅可以有12种不同的矿物结晶体，也就是有12种不同的矿物结晶体可以都是由二氧化硅组成的，所以能够加强论点。选项A二氧化碳和干冰不属于矿物，与话题无关，排除；选项B不同矿物晶体会变色，并未提到化学成分，属于无关选项，排除；选项C与题干论点无关，排除。

107. 【解析】题干说自认为精疲力尽的那组成员在血压、耗氧量及新排血量之间并没有差异。也就是说自认为精疲力尽的，实际上在体力上和第二组并没有差异。由此可得知脑力活动影响体力只是一种感觉偏差。ABD均属于无由猜测。

108. 【解析】本题属于削弱论证类。论点为“手机控”往往很少活动，对身心健康更为不利。选项B说电脑背景光更容易引起使用者视力下降和头疼，体现了相比与手机而言，电脑更容易产生伤害，具有加强作用，所以选择B。选项A电脑发出电磁、电离辐射，是否具有对人体的损害并未明确说明，排除；选项C说明使用手机与脑瘤和癌症无关，题干中并未提到，根据话题一致原则，排除。选项D说长期使用电脑人群容易患鼠标手、颈椎病等“电脑病”，并未体现出电脑和手机对人的伤害的对比，排除D；

109. 【解析】归纳推理题，题干中总体在陈述随着收入的增加幸福感也在增加，根据整体优先原则，本题答案为C选项

110. 【解析】本题属于加强论证类。论点为大西洋、太平洋海面水温的微小变化可以预测亚马逊热带雨林地区来年的火灾面积，选项A是用例证的方式加强论点，所以选择A。选项B只是说是否引起干旱或火灾，并未说明对火灾面积的影响，属于话题不一致，排除；选项C说的是海水温度变化会对生态系统造成重大影响，属于话题不一致，排除；选项D说的是北冰洋对火灾面积的预测，属于话题不一致，排除。

111. 【解析】基期量计算。已知现期量和增长率求基期量。基期量 $=\frac{\text{现期量}}{1+\text{增长率}}=\frac{22706.22}{1+17.6\%}=\frac{22706.22}{1.177}=19+$ ，所以答案选D。

112. 【解析】本题考查比重，农村居民比重为 $(29.57-19.33)\div 29.57=10.24\div 29.57=34.63\%$ 。因此，本题选C。

113. 【解析】俄罗斯、英国、德国、意大利、法国属于欧洲， $592.16 \times 11\% = 65.14$ ，只有德国和俄罗斯超过。因此，本题选B。

114. 【解析】2012年美洲以及美国和加拿大的入境旅游人数增长率都很小，故总量和2011年很接近。则可得 $317.95 - 211.81 - 70.83 \approx 35$ ，只有C与之很接近。因此，本题选C。

115. 【解析】A选项，观察可知，韩国为最多，可以推出；

B选项，观察表格中国家，有12个属于亚洲，占20个国家的六成，可以推出；

C选项，观察表格，很明显得到越南增长最快；

D选项，非洲入境旅客比重为 $52.49 \div (1664.88 \div 61.2\%) = 1.92\%$ ，不能推出；

综上所述，只有D不能得到，因此，本题选D。

116. 【解析】本题求2012年1~6月全国税收总收入，即基期量的计算， ≈ 54921.79 。本题选B。

117. 【解析】本题考查比重计算，结合表格数据，房产税、城镇土地使用税和契税三部分增收总额为 $81.7 + 67.44 + 554.07$ ，故可得比重为 $(81.7 + 67.44 + 554.07) \div (59260.61 - 54921.79) \approx 700 \div 4300 \approx 16.3\%$ 。因此，本题选D。

118. 【解析】本题考查间隔增长率算基期，2013年增长率为 -16% ，2012年增长率为 $-16\% + 22.9\% = 6.9\%$ ，则间隔增长率为 $-16\% + 6.9\% - 16\% \times 6.9\% \approx -10.1\%$ ，故可得 $1212.1 \div (1 - 10.1\%) \approx 1350$ 亿元。因此，本题选B。

119. 【解析】本题考查增长率比较，A、B分别为 14.2% 和 6.6% ，C对应增长量明显很小，直接排除；而契税增长率为 $554.07 \div (1946.07 - 554.07) = 554.07 / 1392 > 30\%$ 。因此，本题选D。

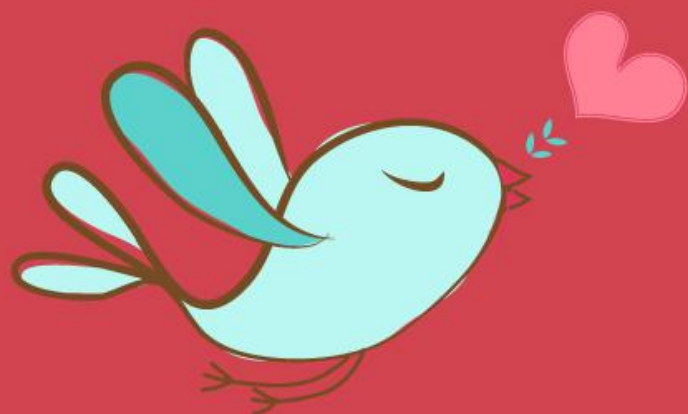
120. 【解析】①考查混合增速，第二季度中每月增速均不低于 7.9% ，可知第二季度增速高于 7.9% ，而上半年整体增速为 7.9% ，整体增速介于一二季度增速之间，可知第一季度增速低于 7.9% ，该说法正确；

②下半年税收总收入的增长趋势在材料中没有提到，该说法不能得到；

③说法如果成立，则税收增长 1313.78 亿元，则增长率提高 $1313.78 / 54921.79 > 2\%$ ，即高于2个百分点，矛盾，故不成立；

④企业所得税和国内增值税之和为 $14963.38 + 14319.5 = 29282.88$ ，明显小于 59260.61 的一半，该说法不对。

综上，只有①说法正确，本题选C。



美好的事情即将发生...

something wonderful is about to happen