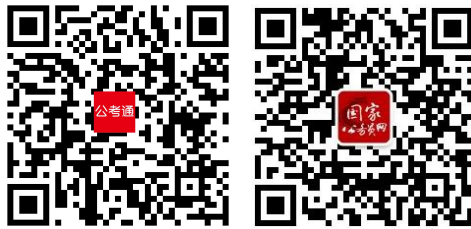


# 2015 年辽宁省录用公务员考试《行测》

(网友回忆版)

公考通网校

[www.chinaexam.org](http://www.chinaexam.org)



公考通 APP 微信公众平台

## 第一部分 常识判断

1. 下列关于水生动物的说法错误的是:

- A. 鲨鱼用腮呼吸, 鲨鱼属于鱼类
- B. 黄鳝的腮严重退化, 无法用腮呼吸, 黄鳝不属于鱼类
- C. 蓝鲸没有腮, 用肺进行呼吸, 蓝鲸属于哺乳动物
- D. 海龟没有腮, 用肺进行呼吸, 海龟不属于哺乳动物

2. 目前我国正大力推进文化体制改革, 特别是对国内的动漫产业和影视剧通过内容管控的方式促进其发展, 下列不属于行政手段的是:

- A. 规定各级电视台每日播出境外各类影视节目时间
- B. 设立专项经费用于鼓励本土作家创作优秀剧本
- C. 国家出台“限娱令”规范娱乐节目播出类型
- D. 每年引进的境外动漫作品同类题材数量设置上限

3. 在计算机网络通信领域中, 防火墙是一项协助确保信息安全的设备。它会依照特定的规则, 允许或是限制传输的数据通过。小张在自己的电脑上安装了防火墙软件, 下列论述正确的是:

- A. 防火墙软件有可能导致小张的电脑不能访问特定的web网站
- B. 防火墙软件有可能导致小张无法访问自己电脑硬盘上存储的文档
- C. 防火墙软件使得小张在网络购物时, 不容易被虚假广告所欺骗
- D. 防火墙软件使得小张在和陌生网友聊天时, 可以伪装自己的性别和姓名

4. 下列情形符合法律规定的是:

- A. 甲乙二人自由恋爱, 因两人均年满20周岁, 经双方父母同意, 两人可以结婚
- B. 丙12岁, 玩火酿成火灾, 造成重大财产损失, 但丙不承担失火罪的刑事责任
- C. 丁6岁, 春节收到红包若干, 其母认为丁尚年幼, 红包里的钱应归监护人所有
- D. 戊16岁, 在校学生, 到4S店购买豪华小轿车一辆, 该购买合同有效

5. 下列生活中保存食物的方法, 理解错误的是:

- A. 盐腌制食品是因为盐可以形成高渗环境, 抑制了微生物的生理活动
- B. 真空保存食物可以破坏需氧菌类的生存环境
- C. 充入氮气保存食品是为了隔绝食品与氧气接触
- D. 冷藏保存食品是因为低温可以将细菌冻死

6. 社会上普遍存在着当市场上充斥着大量差(假)产品而不能为消费者识别时, 好的产品最终也将退出市场的现象。下列属于这一现象的是:

- A. 三聚氰胺事件

- B. 民间借贷危机
- C. 南郭滥竽充数
- D. 行人集结闯红灯

7. 党的十八届三中全会审议通过了《中共中央关于全面深化改革若干重大问题的决定》（以下简称《决定》），对全面深化改革做出了总体部署。在未来一个阶段，《决定》对普通公民的生活可能带来的改变有：

- ①如果你要考大学，那么可能不必文理分科
- ②如果你是“单独家庭”，那么可以生育二胎
- ③如果你是农村户口，那么宅基地可以私有
- ④如果你是劳动者，那么可能可以延迟退休

- A. ①②③
- B. ②③④
- C. ①②④
- D. ①②③④

8. 马航MH370航班失踪之后，国际海事卫星组织试图利用多普勒原理计算出失踪航班的下落。多普勒原理，源于这样一种物理现象（多普勒效应）：随着飞机高速接近（或远离）接收微波信号的卫星，卫星所侦测到的微波频率就会越来越高（或越来越低）。下列描述的现象中，哪一种也体现了同样的多普勒效应？

- A. 在日环食的过程中，观测到太阳黑子的存在
- B. 一束自然光射入三棱镜，射出时，被分解为不同的颜色
- C. 向平静的湖水中投入一颗小石子，荡起的涟漪呈圆形逐渐向周围扩散
- D. 站在铁轨附近的人，听到鸣笛的火车由远及近高速驶来时，汽笛的音调逐渐变得尖锐

9. 中国古代小说塑造了很多莽汉形象，他们外表威猛如金刚，性格天真似儿童，深受读者的喜爱。下列小说中莽汉的时代顺序排列正确的是：

- ①张飞②程咬金③李逵④牛皋

- A. ②①③④
- B. ②①④③
- C. ④②①③
- D. ①②③④

10. 下列雕塑作品表现唐太宗李世民生平战功的是：

- A. 马踏匈奴

- B. 击鼓说唱俑
- C. 昭陵六骏
- D. 乾陵石雕

11. 2014年是“和平共处五项原则”发表60周年，下列与其发表时间相同的历史事件是：

- A. 联合国军完全撤出朝鲜
- B. 古巴导弹危机
- C. 东西两德统一
- D. 越南抗美战争彻底结束

12. 古人记月除常用的序数法外，还以物候的特点来命名，或以孟、仲、季来命名每季的三个月。那么，下列对应关系正确的是：

- A. 孟春——桃月
- B. 仲夏——荷月
- C. 仲秋——桂月
- D. 季冬——菊月

13. 现代中医借助西医的物理检验手段，提高传统的“望→闻→问→切→处”的诊断准确性。这样的优化属于：

- A. 工期优化
- B. 技术优化
- C. 成本优化
- D. 流程优化

14. 所谓硬水是指水中存在较多的矿物质成分，水的硬度指的是水中钙镁离子的总和。下列关于硬水的说法错误的是：

- A. 加入石灰能降低水的硬度
- B. 可以用肥皂水鉴别软硬水
- C. 将水煮沸可以降低水的硬度
- D. 可以长期饮用硬度较高的水

15. 中华民族历来崇尚“和”的理念。下列语出《尚书》的是：

- A. “和为贵”
- B. “和而不同”
- C. “协和万邦”
- D. “兼爱非攻”

16. 某重点高校20岁的大二学生王晓，起诉要求父亲王军支付大学期间的教育费和生活费，但王军因收入有限拒绝支付。对此，下列观点正确的是：
- A. 甲认为王晓仍为在校生，王军有义务支付王晓的教育费和生活费
  - B. 乙认为王晓虽已成年，但无独立生活来源，王军仍有支付的义务
  - C. 丙认为王晓已成年，王军没有义务继续支付王晓教育费和生活费
  - D. 丁认为王军在能力所及的范围内有义务支付王晓教育费和生活费
17. 结合化学知识和生活经验，下列做法不能减少环境污染的是：
- A. 将废弃的塑料袋，一次性塑料餐具等塑料制品集中堆放焚烧
  - B. 将汽车发动机产生的气体通过装有氧化钯催化剂的排气管后排放
  - C. 在燃烧前对煤进行净化，去除原煤中部分硫分和灰分
  - D. 城市公交车和出租车采用液化天然气（LNG）代替普通汽油
18. 下列不属于心理学效应的是：
- A. 晕轮效应
  - B. 马太效应
  - C. 破窗效应
  - D. 配位效应
19. 三十六计是根据我国古代卓越的军事思想和丰富的斗争经验总结出来的三十六条谋略，在我国军事史上得到了充分的验证。下列战役中成功运用三十六计中以逸待劳之计的是：
- A. 城濮之战
  - B. 垓下之战
  - C. 猗亭之战
  - D. 淝水之战
20. 地球自转一圈的时间是一天，地球半径约为6371千米，毛泽东诗词“坐地日行八万里”是有科学依据的，人可以随着地球自转运动，那么与诗句最吻合的可能是哪个国家的人？
- A. 阿富汗
  - B. 南非
  - C. 新加坡
  - D. 挪威

## 第二部分 言语理解与表达

21. 今年的“双十一购物节”让外界\_\_\_\_\_中国热闹异常的电子商务产业。美国媒体感叹中国的

“双十一”一天的销售规模已经赶超美国两大网上购物日，预计电子商务将 \_\_\_\_\_ 中国在2015年成为全球最大的零售市场。

依次填入划横线部分最恰当的一项是：

- A. 惊诧 力推
- B. 关注 助推
- C. 热议 襄助
- D. 聚焦 助力

22. 2013年5月，微博上\_\_\_\_\_着一份百字令微情书。“不尽红笺相思意”，一时感动无数网友争相效仿。整篇文章呈菱形排列，词句婉约，文笔\_\_\_\_\_，从中可以看到作者表达爱情的\_\_\_\_\_。

依次填入划横线部分最恰当的一项是：

- A. 热传 精美 独出心裁
- B. 盛传 优美 独辟蹊径
- C. 疯传 精妙 别具匠心
- D. 风传 巧妙 别具一格

23. 求学者如果孜孜于衣食居住的安适，一定谈不上好学。同样，好学的目的也不是为了 \_\_\_\_\_，心灵之养甚于居养之安。学习的目的是成为“有道”之人，名闻利养并非先务。这不是\_\_\_\_\_物质，而是强调学习就是学习，不要附带物质目的。

依次填入划横线部分最恰当的一项是：

- A. 养尊处优 否定
- B. 丰衣足食 摈斥
- C. 锦衣玉食 排斥
- D. 肥马轻裘 抵触

24. 社会性的焦虑特属于某些社会或时代，它是一种\_\_\_\_\_的心神不安和精神不定，是一种弥漫于社会不同阶层的焦虑。它不会轻易消退，不容易通过心理的调适而化解，人们所焦虑的对象或有不同，但在其性质和内容上又存在着一些共性。就如贫困者或忧虑自己生存缺乏保障，而富有者也可能忧虑自己财产缺乏保障。两者虽然不可 \_\_\_\_\_，而忧虑则同。

依次填入划横线部分最恰当的一项是（ ）。

- A. 特有 混为一谈
- B. 广泛 等量齐观
- C. 普遍 相提并论
- D. 固有 同日而语

25. 英国车，汽车工艺的代表，处处\_\_\_\_\_出高贵、优雅、灵动、恒久的艺术气质。而这一切，源自于英国人一直\_\_\_\_\_的传统造车技艺——始终以手工进行装嵌。

依次填入划横线部分最恰当的一项是：

- A. 彰显 迷恋
- B. 展示 擅长
- C. 流露 秉承
- D. 体现 坚守

26. 与形象相比，声音更是一种让人甚感扑朔迷离的东西。记得几年前一次上课，我突然感觉好像被自己营造的诗意场景带入了云端。那一瞬间，我忘掉了自己，教室里的同学似乎也变得\_\_\_\_\_。华光普照的水光潋滟之间，似乎只有声音的涟漪在教室上空\_\_\_\_\_，其他一切不见。这是一种袅袅上升的声音，是一种与一切物质现象相剥离的明朗或华美。

依次填入划横线部分最恰当的一项是（ ）。

- A. 虚置 飘扬
- B. 空幻 飘舞
- C. 虚无 飘荡
- D. 虚幻 缥缈

27. 孔子文化节不仅是一场文化盛宴，更是对“郁郁乎文哉”的文明盛象的具体呈现。从最初的“孔子诞辰故里游”到今天的“孔子文化节”，变化的不只是名称，更是不断饱满的文化\_\_\_\_\_和不断厚植的文化\_\_\_\_\_。

依次填入划横线部分最恰当的一项是：

- A. 涵养 继承
- B. 素养 传承
- C. 内蕴 沉积
- D. 内涵 积淀

28. 我国著名语言学家罗常培说过：语言文字是一个民族文化的结晶。这个民族过去的文化靠着它来流传，未来的文化也仗着它来\_\_\_\_\_。我们可以从诸多汉字现象中，如汉字的造字、构词，汉字词义的形成和\_\_\_\_\_中找寻中国文化形成与发展的理据。

依次填入划横线部分最恰当的一项是（ ）。

- A. 推动 变革
- B. 提升 演进
- C. 弘扬 变迁

D. 推进 演变

29. 哈佛大学的一位校长曾提出这样的思考:我们培养出来的青年人该用什么样的方式来回报这所学校?是选择自己更好的生活,还是更好地为公众服务?150年过去了,这个问题仍然可以\_\_\_\_\_当下。这位校长希望有朝一日能够在学校的纪念碑上,\_\_\_\_\_选择后者的毕业生的名字。今天,在中国,已经有越来越多的青年人作出了这样的人生抉择。

依次填入划横线部分最恰当的一项是( )。

A. 叩问 雕刻

B. 质问 铭刻

C. 拷问 镌刻

D. 追问 铭记

30. 冰川,顾名思义,冰之河流也。不同的是,河流动如脱兔,冰川\_\_\_\_\_ ;河流一泻千里,冰川却只能往前蠕动。当然,二者也有相似之处;河流可以载舟也可以覆舟,冰川也是一样。河流或哗哗流淌,像在低吟;或翻腾咆哮,像在高歌。冰川有时会劈啪作响,像在\_\_\_\_\_ ;有时会震天怒吼,像在\_\_\_\_\_。

依次填入划横线部分最恰当的一项是:

A. 镇定自如 鼓掌欢呼 愤怒焦虑

B. 静若处子 自言自语 大声疾呼

C. 幼稚调皮 嬉戏玩耍 激愤抗议

D. 纯洁剔透 出声思考 激动欢呼

31. 造谣传谣行为不但构成违法犯罪,更不断侵蚀社会诚信,\_\_\_\_\_ 社会道德基础。打击网络“大谣”,净化网络环境,刻不容缓。现实中,互联网的监督涉及部门众多。要及时迅速地\_\_\_\_\_ 网络谣言,打击“大谣”,需要进一步提高“虚拟社会”的服务和监督水平。

依次填入划横线部分最恰当的一项是:

A. 侵入 鉴别

B. 侵袭 认清

C. 瓦解 甄别

D. 渗透 破除

32. 如今,改革进入深水区,无论简政放权还是调节收入,仍有部门、地方的利益\_\_\_\_\_,仍有保守、畏难的观念\_\_\_\_\_,方此之时,不能进一步解放思想、实事求是,就难以看清各种利益固化的症结,难以找准突破的方向和着力点。

依次填入划横线部分最恰当的一项是:



- A. 阻挠 藩篱
- B. 诉求 限制
- C. 掣肘 樊篱
- D. 牵制 束缚

33. 近年来, 男护士在医院中的比例越来越高, 他们帮助女护士\_\_\_\_\_了不少繁重的工作, 也为患者家属减轻了不少\_\_\_\_\_. 现在医院的男护士在普通病房工作的比较少, 一般都是在手术室和重症监护室\_\_\_\_\_比较耗费体力的工作。

依次填入划横线部分最恰当的一项是:

- A. 担负 分担 负担
- B. 担负 负担 分担
- C. 分担 担负 负担
- D. 分担 负担 担负

34. 没有心痛的感觉, 认识不到中国科学界与世界的差距, 这不是科学的态度; 没有思考, 对国外的获奖者一味地追捧, 也不是科学的态度; 没有\_\_\_\_\_考证, 对国内的科研人员一味求全责备, 也不是科学的态度; 没有\_\_\_\_\_精神, 对获奖者背后付出的多年努力视而不见, 一味看重奖项的荣耀, 更加不是科学的态度。但喧哗过后, 我们更应对诺贝尔奖热多几分“冷”思考。

依次填入画横线部分最恰当的一项是:

- A. 严谨的 独立的 奉献的
- B. 辩证的 细致的 独立的
- C. 独立的 严谨的 思辨的
- D. 深刻的 思辨的 严谨的

35. 在如今浅阅读盛行的时代, 一边是快餐式、碎片式阅读的轻松, 一边是慢读、细读的沉重, 经典自然免不了有点\_\_\_\_\_的味道。就阅读是一种学习、一种对自我的提升而言, 浅阅读并不是真正的阅读, 长久沉浸在浅阅读的习惯之中, 也只会让人离那些最好的书籍愈来愈远。然而, 只是\_\_\_\_\_对经典的珍重, 却不如对于经典真实的理解更为重要。

依次填入画横线部分最恰当的一项是:

- A. 阳春白雪 提倡
- B. 曲高和寡 呼唤
- C. 孤芳自赏 强调
- D. 凄风苦雨 苛求

36. 高油价时代, 如何节油成为车主们关注的焦点, 于是各种节能产品\_\_\_\_\_, 汽油清净剂、节油

贴、节油丸、省油精等\_\_\_\_\_.

依次填入划横线部分最恰当的一项是:

- A. 应运而生 层出不穷
- B. 供不应求 五花八门
- C. 应接不暇 举不胜举
- D. 琳琅满目 屡见不鲜

37. 空间探测器拍摄的大量照片和探测仪器的取样分析,揭开了被测行星的大气环境和表面景观的\_\_\_\_\_. 让人看到了它们的真实面目。1997年美国“探路者号”探测器及“索杰纳号”火星车的大量照片和检测结果显示,如今一片荒凉的火星曾经是一个温暖、潮湿的地方,而且可能曾是一个\_\_\_\_\_和维持过生命的星球。

依次填入划横线部分最恰当的一项是:

- A. 面纱 孕育
- B. 伪装 诞生
- C. 谜底 萌发
- D. 帷幕 繁衍

38. 自然界的各种物种之间,都有着\_\_\_\_\_的联系,共同编织着错综复杂的生物链条。每一根链条的断裂,都会或多或少地影响到整个生态系统的平衡,进而可能招致一些未知的灾难。生活在这个\_\_\_\_\_的世界,每一个物种都有着它独有的\_\_\_\_\_,不要等到它成了稀有物种才想着去保护。

依次填入划横线部分最恰当的一项是

- A. 千头万绪 休戚与共 意义
- B. 千丝万缕 互利共荣 价值
- C. 唇齿相依 互惠共赢 属性
- D. 密不可分 弱肉强食 贡献

39. 一个国家的文学能在世界范围内引起关注,必然是因为其\_\_\_\_\_的特质。这种特质包含两个向度的价值,一是基于民族文化\_\_\_\_\_的优秀特性,二是给出开放性意义的体系。

依次填入画横线部分最恰当的一项是:

- A. 不可替代 禀赋
- B. 难以复制 禀性
- C. 无与伦比 传统
- D. 独一无二 渊源

40. 从社会角度看,“无学籍管理”对时下家长和学生的“名师”、“名校”崇拜情节有纠偏作用,

能够有效\_\_\_\_\_“择校热的升温”，减轻民众的经济负担和心理压力。依次填入画横线部分最恰当的一项是：

- A. 遏制
- B. 扼制
- C. 控制
- D. 抑制

41. 风吹弯了路旁的树木，撕碎了店户的布幌，揭净了墙上的报单，遮昏了太阳，唱着，叫着，吼着，回荡着；忽然直弛，像惊狂了的大精灵，扯天扯地的疾走；忽然慌乱，四面八方地乱卷，像不知怎样好而决定乱撞的恶魔；忽然横扫，乘其不备的袭击着地上的一切，扭折了树枝，吹掀了屋瓦，撞断了电线；可是，祥子在那里看着；他刚从风里出来，风并没能把他怎样了！

这段文字意在强调：

- A. 环境之恶劣
- B. 生活之困苦
- C. 祥子之坚强
- D. 谋生之艰辛

42. “商业信誉”无疑指向的就是“信用”和“名誉”。它是指社会公众对具体商业主体的经济能力、信用状况等所给予的社会评价。在刑法上，并不是所有“损害”商业信誉的行为都将构成犯罪。如该商业主体自身存在问题，经媒体曝光后信用大跌、名誉扫地，这种损害实则是由主体自身的问题所带来的。而媒体行使舆论监督权并无违法，反而应该得到法律的保护。

这段文字意在强调：

- A. 媒体曝光商家不守商业信誉的行为不违法
- B. 商家自身问题造成信誉损害不受法律保护
- C. 法律对损害商业信誉行为的认定十分审慎
- D. 应出台法律保护媒体对商家进行舆论监督

43. 关于演员认证，大家最为熟悉的莫过于“一级演员”这个称谓，而“一级演员”的评选，有一个主要考量标准是，“为繁荣中国的文艺事业作出了突出贡献”，这样的考量标准本身也是含糊的。另据相关资料显示，把“一级演员”称为“国家一级演员”只是习惯使然，在职称前面冠以“国家”二字，更多是出于对荣耀的显示。也可以这么理解，一个演员的知名度和受欢迎程度，主要来自他的作品，和他的职称并无关系。

这段文字主要强调：

- A. 评价演员的标准应明确、可行

- B. 演员认证不是衡量能力的标尺
- C. 评价演员应看重作品而非职称
- D. 当前演员认证存在的现实问题

44. 目前，各城市的城管机构设置不尽相同，一般分为城建监察大队、城市管理局、城市管理行政执法局、城市管理委员会四种。由于城管工作实际是各自为政，没有一部专门的全国性法律来指导，各地方政府根据立法权限制定了一些地方性条例，但差异很大，难以系统化，并由此导致近年来各地不断出现一些“城管暴力执法”事件，影响到社会安定。

这段文字意在说明：

- A. 当前我国城市多头管理之“乱”
- B. 城管执法问题是社会关注的焦点
- C. 城管纳入法制轨道是当务之急
- D. 有必要制定全国性的城管法规

45. 在不同的时期，约有7000种植物和几百种动物被人类当作食物。物种的丧失将使食物的多样性减少，使人类仅仅依赖个别几种主要的食物，从而打破人们均衡的饮食结构。此外，随着森林、田野中物种的丧失可能导致某些病原体的增加，而这些病原体是有机体感染疾病的元凶。一些最有可能灭绝的动物、植物和微生物，实际上是传染病传播的“缓冲区”，它们在人类受到感染之前，代人类承担了许多疾病的侵袭。

下列说法与原文不符的是：

- A. 特有物种能够缓冲传染病的传播
- B. 生物多样性的丧失影响人类健康
- C. 物种的丧失危及人类食品的安全
- D. 物种多样性与疾病感染关系微妙

46. 当我们在承受某些心理痛苦——比如孤独、社会孤立、自我怀疑、负面情绪、觉得人生无意义时，怀旧可以起到应对机制的作用。这些烦恼使大脑开始筛选自己的记忆库，总结出一些有特定叙事特色的片段。我们通过怀旧，让过去的成功经历和亲密的人际关系重新浮出水面，那些时候我们的生活有安全感也有秩序。心理学家解释道：“你在向自己重申‘我做过很棒的事情’，也希望这句话能预测未来的发展。‘虽然我现在不甚确定，但看看我的过去，就知道我是个可爱的人。我命中注定要成就大事。’”

下列说法与原文不符的是：

- A. 怀旧会让我们逃避现实
- B. 怀旧是我们前进的动力

C. 怀旧有情感缓冲的作用

D. 怀旧能使我们变得乐观

47. 唐卡是极富藏族文化特色的一种绘画形式，自吐蕃王朝兴起至今已有1300多年的历史，是雪域高原的文化瑰宝。它的题材除宗教外，还有历史和民俗内容，故又被称为了解西藏的“百科全书”。所以，想要了解西藏的历史，除了正襟危坐地阅读严谨但略显呆板的史书外，你还可以选择一种惬意和愉悦的方式——欣赏唐卡，与众多的古人对话，想象曾经的历史事件，体味藏族人丰富的精神世界，了解独特的藏族民俗，这是一个让历史变得立体可感的过程。

这段文字意在说明：

A. 唐卡可以给大家提供一种惬意轻松的了解西藏的方式

B. 唐卡中记录了独特的藏族民俗和曾经的历史事件

C. 唐卡是了解西藏文化和历史的“百科全书”式的绘画形式

D. 唐卡是极富藏族文化特色且历史悠久的一种绘画形式

48. 科学家最近成功破译白鳍豚全基因组图谱。科学家的努力当然是可贵的，30多年前中国科学家就开始了对白鳍豚的研究，其成果当然不止一张“全基因组图谱”。但其对于保护这些可怜的物种究竟起到了多大的作用，恐怕还不敢断言，而且我们更多的是从白鳍豚身上找到可以“利用”的特点。如果科学家的研究不能成为保护这些生命的力量，如果有朝一日我们只能对着一个个浸泡在福尔马林里的标本来谈论它的习性，用基因图谱来证明它们的存在，这不是科学的善意，而是人类的罪恶。

这段文字意在强调：

A. 白鳍豚全基因组图谱得以成功地破译

B. 白鳍豚全基因组图谱解开生命的密码

C. 应该反思人类活动对物种犯下的罪恶

D. 科学研究应对保护物种负起应有责任

49. 研究表明，进入雷云的宇宙射线，使得雷云中的空气产生电离，进而在周围产生出许多悬浮的自由电子，已在云层中的电场，则使自由电子带有更高的能量。当空气中的现有电子和水分子碰撞时，释放出更多的电子，研究者将其称之为高能量微粒的雪暴，最终产生一次“逃逸崩溃”，这种放电过程就是人们所认为的闪电。

下列说法与原文不符的是：

A. 闪电因宇宙射线而产生

B. 雷暴放电过程产生闪电

C. 闪电因云朵碰撞而产生

D. 电子与水分子碰撞引起闪电

50. WiFi依赖看不见的无线电波传输，设备功率越来越大，局部电磁辐射势必增强；无线信号穿墙而过，网络信息不安全。这些安全隐患，在LiFi中“一扫而光”。光谱比无线电频谱大10000倍，意味着更大的带宽和更高的速度，网络设置又几乎不需要任何新的基础设施。LiFi技术本身也有其局限性，若灯光被阻挡，网络信号将被切断。目前的一系列关键技术产品都是研究人员“动手做”，还没有商用的芯片组，要像WiFi那样走进千家万户，还有很长的路要走。

下列说法与原文不符的是：

A. LiFi技术致力于借助灯光传输信号

B. WiFi技术在信息安全方面存在隐患

C. WiFi目前已经得到大规模的普遍应用

D. LiFi完成网络设置无需任何基础设施

51. 含羞草是很奇妙的：你碰它一下，它的叶子会合拢起来，又垂下去，像害羞似的。这其中，因为“含羞”的程度不一样，预示的天气也不一样：如果被触动的含羞草，叶子很快合拢、下垂，之后需经过相当长的时间才能恢复原态，则说明天气将艳阳高照，晴空万里；反之，叶子受触后收缩缓慢、下垂迟缓，或叶子则稍一闭后即张开，则预示着风雨即将来临。上述文字意在说明：

A. 含羞草的生长习性

B. 含羞草能预测天气

C. 含羞草的奇妙之处

D. 天气会影响含羞草

52. 红色文化渗透着对中国特色社会主义共同理想的向往、对民族精神的传承对时代精神的创造和对社会主义荣辱观的践行，是社会主义核心价值体系的内在组成部分。红色文化资源内容生动、感染力强，在价值观教育方面有极好的说服力。红色文化资源分布广泛，易于开发、具有广泛的适应性和针对性，是社会主义核心价值体系建设的文化基础、文化资源和文化素材。挖掘红色文化的内在价值，大力传承与弘扬红色文化。

填入划横线部分最恰当的一句是：

A. 构建社会主义核心价值观教育的全新模式

B. 引领国民认同并践行社会主义核心价值观

C. 把社会主义核心价值观融入国民教育中

D. 对培育社会主义核心价值观具有重要意义

53. 专家认为，家庭氛围不和谐、缺少父母关爱是导致青少年出现心理精神问题，继而迷上网游的原因之一。家庭是孩子体验情感、发展情商的关键场所。如果家庭不能给孩子提供需要的安全感、



尊重、亲密与爱，孩子很有可能在网游中逃避恐惧和孤独，寻求安慰。忙于工作的父亲和爱批评唠叨的妈妈往往“善于”制造这样的情感生态。如果一个充满冒险精神、追求刺激的男孩过着单调和一成不变的生活时，网游世界自然显得精彩无限。

这段文字的主要观点是（ ）。

- A. 应尽可能地保证孩子的情感供给
- B. 情感缺位容易使孩子沉迷于网游
- C. 亲子关系和谐可使孩子冷落网游
- D. 应创造满足孩子个性的情感生态

54. 随着计算机技术向着千万亿次乃至更高的级别迈进，处理器速度已经超越了传输速度，这就在应用领域产生了一个技术瓶颈，阻碍了应用的进一步发展。任何尝试过拨号上网看流媒体视频的人都有所体会，再快的处理器也不能提高文件加载速度。而在大数据和云计算的当今，在服务器之间有大量的信息进行交互。一种激光器件——垂直腔面发射激光器，可以用来在光纤网络中高速传输数据。其相比传统电缆系统可以以更快的速度传输更大的数据量。

下列说法与原文不符的是（ ）。

- A. 计算机处理器与数据传输速度不成正比
- B. 计算机处理器速度已不能满足应用需求
- C. 数据高速传输技术长期未取得实质突破
- D. 科学家在激光通讯技术上取得重要进展

55. 环境资源商品化“就是赋予自然以经济价值，并将环境纳入市场经济体系中，将环境转化成像其他商品那样也可以进行分析的产品。只要在经济改革中赋予环境适当的价值，环境就能得到更好的保护。这种观点认为，各种生态环境问题的出现，正是由于资源环境没有被视为”商品“，没有拿到市场上进行交易造成的。

这段文字意在说明（ ）。

- A. 自然和环境应被赋予经济的价值
- B. 环境是当今市场经济中的重要元素
- C. 生态问题的出现与资源环境未被视为”商品“有关
- D. 环境资源商品化可以更好地对环境进行保护

56. 古文明一般形成于中度大河沿岸的内陆地区，适宜的气候、肥沃的土壤条件较适宜于人类活动。而随着科学技术的发展，这些要素逐渐被弱化，人类活动已经从内陆转向沿海，出现了现代沿海向内陆的经济梯度。对比古文明与现代沿海文明的环境差异，其中最核心的是交通和可接近性对相关环境要求的改变。但高速公路和铁路等陆上交通的发展，又为内陆地区发展带来新机遇。

根据文段，可以得出的结论是（ ）。

- A. 不同时期文明对环境要素的要求不同
- B. 环境要素是某一时期文明形成至关重要的要素
- C. 交通能够在不同时期给某一区域的发展带来新机遇
- D. 科学技术的发展能改变某一时期文明对环境要素的要求

57. 相对于影响范围较小、较方便找到污染源头的水污染、噪音污染、大气污染的成因复杂，往往是跨地域的工业污染、汽车排放乃至烹饪油烟等，再加上特定的天气因素共同造成了雾霾等灾害性天气。这就很难将某天的雾霾归因于具体的哪个、哪几个企业的污染，那么受大气污染损害的公民该向谁索赔？又如何抗辩自身罹患的疾病等是由大气污染造成，而不是其他原因造成的？如果公民真的起诉一长串的可能的污染企业，那么结果就是众多污染企业摊薄了赔偿款，不能起到震慑污染企业的作用。

作者接下来最有可能讲述的是（ ）。

- A. 介绍大气污染索赔的成功案例
- B. 如何规制企业的大气污染行为
- C. 进行大气污染索赔的法律依据
- D. 进行大气污染索赔的现实困境

58. 近年来，我国中小学音乐课程在许多地区还是没有受到足够的重视，教材内容不能与时俱进，一些音乐教师只注重技能培养而忽略了音乐教育的主旨首先应当是“树德立志”。在教授学生一部音乐作品之前，教师首先应该理解其中所表现的道德思想，然后以多样化的形式对学生的身心进行正面教育。作为音乐教师当以此为为己任，使孩子们真正热爱音乐，在他们的心灵中种下一颗真、善、美的健康种子。

这段文字意在强调：

- A. 音乐教育应注重作品的道德教化
- B. 教师应以培养孩子真善美为己任
- C. 音乐教育以强调树德立志为主旨
- D. 音乐教育的内容、主旨都需转变

59. 分布于不同地方的语言使用者，在长期的发展过程中，积累了生产生活的共同或独特的经验。这些经验或知识体系都凝聚在语言之中。而各个语言群体对自然界的认识分别在不同的方面达到了不同的深度，形成了认识结构的互补分布，共同构成了人类广博精深的知识体系。

这段文字意在说明：

- A. 人类知识系统通过不同群体以语言的方式保存和建构



- B. 人类群体通过语言将经验和知识加以发扬和运用
- C. 语言促进了各个群体知识体系的分化
- D. 人类各群体的经验和知识体系的深度和广度上各不相同
60. ①员工一般通过深层扮演和表层扮演这两种方式来实现情绪劳动
- ②情绪劳动是指员工为了给顾客提供更为优质的服务而表达出组织所需情绪的行为
- ③此时员工的情绪体验并没有改变，改变的只是对其服务对象的情绪表达
- ④从本质上来说，深层扮演是员工改变自己情绪体验的过程
- ⑤情绪劳动对组织而言有更多的积极效应，对员工个人来说则消极影响更多
- ⑥表层扮演是员工通过掩饰、夸大或抑制等方式来调整自己的情绪表达
- 将以上6个句子重新排列，语序正确的是（ ）。

- A. ②③①④⑥⑤
- B. ②①④⑥③⑤
- C. ⑤②③①④⑥
- D. ⑤①④⑥②③

### 第三部分 数量关系

61. 一只挂钟的秒针长30厘米，分针长20厘米，当秒针的顶点走过的弧长约为9.42米时，分针的顶点约走过的弧长为多少厘米？
- A. 6.98
- B. 10.47
- C. 15.70
- D. 23.55
62. 每年三月某单位都要组织员工去A、B两地参加植树活动。已知去A地每人往返车费20元，人均植树5棵，去B地每人往返车费30元，人均植树3棵，设到A地员工有x人，A、B两地共植树y棵，y与x之间满足 $y=8x-15$ ，若往返车费总和不超过3000元，那么，最多可植树多少棵？
- A. 489
- B. 400
- C. 498
- D. 513
63. 某果农要用绳子捆扎甘蔗，有三种规格的绳子可供使用：长绳子1米，每根能捆7根甘蔗；中等

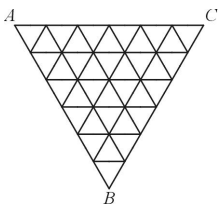
长度绳子0.6米，每根能捆5根甘蔗；短绳子0.3米，每根能捆3根甘蔗。果农最后捆扎好了23根甘蔗。则果农总共最少使用多少米的绳子？

- A. 2.1
- B. 2.4
- C. 2.7
- D. 2.9

64. 随着台湾自由行的开放，农村农民生活质量的提高，某一农村的农民自发组织若干位同村农民到台湾旅行，其旅行费用包括：个人办理赴台手续费，在台旅行的车费平均每人503元，飞机票平均每人1998元，其他费用平均每人1199元，已知这次旅行的总费用是92000元，总的平均费用是4600元，问：赴台的总人数和个人办理赴台手续费分别是多少？

- A. 20人，900元
- B. 21人，650元
- C. 20人，700元
- D. 22人，850元

65. 如图，某三角形展览馆由36个小三角形展室组成，每两个相邻展室（指有公共边的小三角形）都有门相通，若某参观者不愿返回已参观过的展室（通过每个房间至多一次），那么他至多能参观多少个展室？



- A. 33
- B. 32
- C. 31
- D. 30

66. 为了国防需要，A基地要运载1480吨的战备物资到1100千米外的B基地。现在A基地只有一架“运9”大型运输机和一列货运列车。”运9“速度550千米每小时，载重能力为20吨，货运列车速度100千米每小时，运输能力为600吨，那么这批战备物资到达B基地的最短时间为：

- A. 53小时
- B. 54小时
- C. 55小时
- D. 56小时

67. 掷两个骰子, 掷出的点数之和为奇数的概率为 $P_1$ , 掷出的点数之和为偶数的概率为 $P_2$ , 问 $P_1$ 和 $P_2$ 的大小关系是:

- A.  $P_1=P_2$
- B.  $P_1>P_2$
- C.  $P_1$
- D.  $P_1$ 、 $P_2$ 的大小关系无法确定

68. 某单位共有四个科室, 第一科室20人, 第二科室21人, 第三科室25人, 第四科室34人, 随机抽取一人到外地考察学习, 抽到第一科室的概率是多少?

- A. 0.3
- B. 0.24
- C. 0.2
- D. 0.15

69. 有135人参加某单位的招聘, 31人有英语证书和普通话证书, 37人有英语证书和计算机证书, 16人有普通话证书和计算机证书, 其中一部分人有三种证书, 而一部分人则只有一种证书。该单位要求必须至少有两种上述证书的应聘者才有资格参加面试。问至少有多少人不能参加面试?

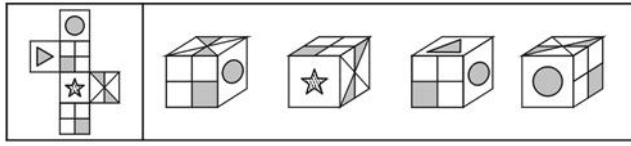
- A. 51
- B. 50
- C. 53
- D. 52

70. 某超市销售”双层锅“和”三层锅“两种蒸锅套装, 其中”双层锅“需要2层锅身和1个锅盖, ”三层锅“需要3层锅身和1个锅盖, 并且每卖一个”双层锅“获利20元, 每卖一个”三层锅“获利30元, 现有7层锅身和4个锅盖来组合”双层锅“和”三层锅“两种蒸锅套装, 那么最大获利为:

- A. 50元
- B. 60元
- C. 70元
- D. 80元

#### 第四部分 判断推理

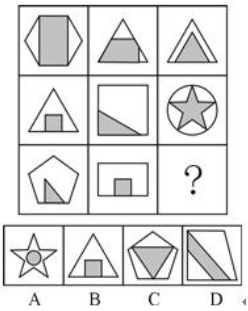
71.



A B C D

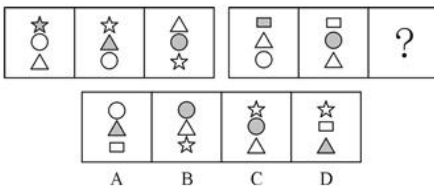
- A. 如上图所示
- B. 如上图所示
- C. 如上图所示
- D. 如上图所示

72.



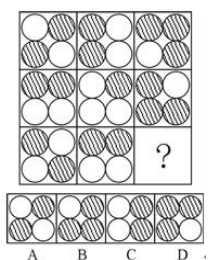
- A. 如上图所示
- B. 如上图所示
- C. 如上图所示
- D. 如上图所示

73.



- A. 如上图所示
- B. 如上图所示
- C. 如上图所示
- D. 如上图所示

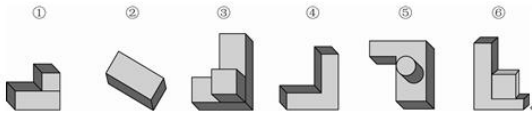
74.



A B C D

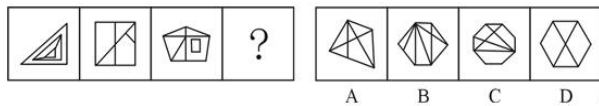
- A. 如上图所示
- B. 如上图所示
- C. 如上图所示
- D. 如上图所示

75.



- A. ①②③, ④⑤⑥
- B. ①④⑤, ②③⑥
- C. ①⑤⑥, ②③④
- D. ①④⑥, ②③⑤

76.



- A. 如上图所示
- B. 如上图所示
- C. 如上图所示
- D. 如上图所示

77. 近因原则是保险人对于承保范围的保险事故作为直接的、最接近的原因引起的损失承担保险责任，而对于承保范围以外的原因造成的损失不负赔偿责任。按照该原则，承担责任并不取决于时间上或空间上的接近，而是取决于导致保险标的损失的风险事故是否在承保范围内，如果存在多个原因导致保险损失，其中最直接、最有效、起决定作用的原因，以及不可避免会产生事故作用的原因就是近因。

根据上述定义，下列原因不属于近因的是：

- A. 张某夜间打猎不慎摔伤，在等待救援时受凉感冒引发肺炎导致死亡，其死亡原因是摔伤
- B. 王某的保险车辆遭受暴雨浸泡汽缸进水，他强行启动车辆时发动机受损，受损原因为暴雨
- C. 暴风雨致电线杆倒塌，电线短路引起火花引燃仓库，库存商品燃烧殆尽，损失原因是暴风雨
- D. 船舶进水，所载皮革进水腐烂，腐烂恶臭致使邻舱的烟草变质，烟草受损原因是船舶进水

78. 贫困的要素不仅包括物质和收入水平指标，还包括能力指标，即人类基本能力和权利的剥夺。权利贫困就是缺乏政治、经济、文化和社会基本\*\*\*\*的一种贫困状态。权利贫困是贫困的核心，物质贫困是贫困的具体表现，权利贫困是造成物质贫困的根本原因。

根据上述定义，下列选项不属于权利贫困的是：

- A. 张某大学毕业在京成为“蚁族”一员，收入低下，蜗居城乡结合部多年
- B. 辛某房屋被强拆，致使一家人居无定所，其申诉上访过程中多次被拘留
- C. 李某在深圳私企打工多年，因工伤丧失劳动能力，却得不到任何赔偿
- D. 王某好心救人却被讹诈，因无证据证明无辜，被判令承担全部医疗费用

79. 隐性课程是指学校课程计划中未明确规定的、非正式和无意识的学校学习经验。

根据上述定义，下列不属于隐性课程范畴的是：

- A. 高校组织学生参加两天军训，以培养和锻炼学生的意志力
- B. 儿童在学习数学课程的时候，养成了喜欢学习数学的态度
- C. 某高校设立校园文化节，让学生认识了该校的校训、学风
- D. 教师和学生一起参加课外活动，建立平等融洽的师生关系

80. 社会方言是由社会群体的不同性质而形成的语言变体，是在某一社会群体、社会阶层或次文化群中被使用的语言，它是由不同的职业、社会地位、政治信仰、受教育程度因素或这些因素构成的社区交际习惯所形成的语言差异。主要差别是语言风格和表达方式，以及一些特殊词汇的使用。

根据上述定义，下列选项不属于社会方言的是：

- A. 贵族语言
- B. 学生腔
- C. 法律术语
- D. 客家话

81. 行政不作为是行政机关对于公民、法人和其他组织的符合条件的申请依法应该实施某种行为或履行某种法定职责却无正当理由拒绝履行或拖延履行的行政违法行为。

根据上述定义，下列选项中行政机关行为不属于行政不作为的是：

- A. 王某要求所在地交通局告知有关汽车养路费收费标准，三个月未答复
- B. 陈某在某市建设局工作多年，符合职称评定申请，申请职称评定被拒绝
- C. 林某投诉某市医药公司贩卖假药，某市药监局以不属于主管范围而拒绝
- D. 何某因制止违章建筑施工被打伤，公安机关以违章建筑无权处理不理睬

82. 沉锚效应，指的是人们在对他事做出判断时，易受第一印象或第一信息支配，就像沉入海底的锚一样把人们的思想固定在某处。第一印象和先入为主是其在社会生活中的表现形式。

根据上述定义，下列选项没有应用到沉锚效应的是：

- A. 男孩邀请心仪女生说：“出去玩好吗？”女孩觉得拒绝好像很自然，答应显得太主动，所以说：“下次吧。”男孩认为女孩无意与他交往

B. 一家粥店服务员为客人盛粥后总问：“加一个鸡蛋还是两个？”另一家服务员总问：“加不加鸡蛋？”“头一家店日销售额总高于后一家

C. 邻居偷走华盛顿的马被发现拒不承认，华盛顿捂住马的双眼问邻居：“马哪只眼是瞎的？”邻居说“右眼”，事实上，马的两只眼睛都没毛病

D. 你去商场闲逛，导购小姐诱导说：“反正今天是出来买鞋的，甲或者乙都很适合你的气质，请选一双吧。”然后你就挑选了其中一双

83. 碳信用又称碳权，指在经过联合国或联合国认可的减排组织认证的条件下，国家或企业以增加能源使用效率、减少污染或减少开发等方式减少碳排放，因此得到可以进入碳交易市场的碳排放计量单位，一个碳信用相当于一吨二氧化碳排放量。

某燃煤发电厂去年碳排放额超标，根据上述定义，该电厂对应做法不包括：

A. 将该厂从城市郊区迁到海产边

B. 减少该厂全年的发电总量

C. 改进设备提高热源转化效率

D. 购买碳信用来实现排放达标

84. 反社会人格犯罪是行为人基于反社会型变态人格而实施的犯罪行为。行为人的特点是：①智力和精神上并无明显缺陷，没有妄想或其他思维障碍；②多数有劣迹前科，有多次、多类型的违纪、违法、犯罪行为；③行为冲动、缺乏深思熟虑和明确的动机；④没有悔过和自责的心理，在接受教养或服刑以后仍然照旧违法犯罪，难以自控。

下列选项中行为人精神智力正确，其中最符合反社会人格犯罪特征的是：

A. 陈某经常怀疑有人跟踪自己，某天下班后将走在自己后面的李某刺伤

B. 林某多次上班迟到被领导当众呵斥，林某感觉受辱，将领导打成重伤

C. 吴某有偷盗前科，某天下班遭遇抢劫，与劫匪搏斗中将劫匪打成残疾

D. 王某街上闲逛，突然将陌生人郭某连刺两刀，随后将停在路边的汽车砸毁

85. 谎言：欺骗

A. 谣言：抱怨

B. 谗言：无知

C. 佯言：委婉

D. 诤言：劝诫

86. 海关：检查：关税

A. 光缆：通讯：网速

B. 过滤：净化：饮用

- C. 树林：氧气：健康  
D. 沙漠：骆驼：运输
87. 港湾：停泊  
A. 基因：遗传  
B. 法庭：诉讼  
C. 电缆：发电  
D. 公路：运输
88. 沧桑：白发  
A. 清纯：酒窝  
B. 稚嫩：乳牙  
C. 鲁莽：健壮  
D. 博学：眼镜
89. 树根：根雕：工艺品  
A. 纸张：风筝：春天  
B. 粘土：唐三彩：古董  
C. 消费：借贷：信用  
D. 泥沙：混凝土：建筑
90. 海马 对于 ( ) 相当于 ( ) 对于 珊瑚  
A. 海龙；海葵  
B. 河马；礁石  
C. 木马；海螺  
D. 贝壳；海带
91. 三顾茅庐：刘备  
A. 负荆请罪：蔺相如  
B. 请君入瓮：周兴  
C. 雪中送炭：宋太宗  
D. 程门立雪：程颐
92. 爆胎：事故：保险  
A. 论坛：交流：学术  
B. 前卫：时尚：流行  
C. 能源：电力：生产



D. 旱灾：减产：补贴

93. 国外的心理学研究表明，当遇到有人冒犯你时，如果你选择原谅冒犯者，冒犯者会更有可能在心理上感到悔恨而产生内在的愧疚。因此，类似的冒犯行为再次发生的可能性将会大大降低。

根据以上观点，可以推出：

- A. 被冒犯者原谅冒犯者，将可能有助于感化冒犯者
- B. 如果你不原谅冒犯者，类似的冒犯行为必然会增加
- C. 经常原谅冒犯者，就可能减少自己被冒犯的可能性
- D. 遇到冒犯者，原谅是唯一避免再次发生冒犯的方法

94. 研究人员将人体标本低温冰冻后，用工业铣床逐层铣切、逐层照相，输入计算机获取人体连续横断面图像，然后进行人体结构的三维重建。通过计算机技术将采集的数据编辑成可解剖的数字人体，其断面与可解剖的整体人相结合，并且所有结构可以单独显示和旋转，实现了可视化虚拟人体解剖。有了这项技术，各国医学院学生再也不需要去做人体解剖实验了。

以下哪项如果为真，最能质疑上述论断？

- A. 该技术涵盖了绝大部分人体的解剖结构
- B. 虚拟人体解剖对计算机操作的要求很高
- C. 可视虚拟人体解剖实验系统的售价很高
- D. 所有的解剖学专业术语都只有英文提示

95. 英国肯特大学的研究人员让两组志愿者分别玩益智游戏和观看关于跑车的纪录片，然后再让他们进行室内自行车耐力测试。结果，自认为筋疲力尽的第一组成员比第二组更容易放弃。然而，研究者却发现，两组志愿者的血压、耗氧量及心排血量之间并没有差异。

由此可以推出：

- A. 脑力活动影响体力只是一种感觉偏差
- B. 两组志愿者之间的体能素质十分相近
- C. 玩益智游戏与看电视消耗的体能相同
- D. 体力劳动可以激发脑力劳动者的潜能

96. 科学就是不断接近真理的过程，我们深信不疑的事情中很大部分是会过期的，所有理解这一点的人都明白在发展过程中不断更新知识才是科学进步的正道。然而这个过程有时会令人困惑和不安。

如果以下各项为真，最能质疑上述论断的是：

- A. 婴儿该仰睡还是趴着睡，孕妇抽烟喝酒是否安全，答案一代和一代不同
- B. 医学院的老师会告诉学生，五年内他们所学的知识里有一半都不会适用

- C. 我一直以为”雷龙“这个名字正确无误，但后来才发现根本没有雷龙  
D. 吸烟有害健康被大量科学研究和事实所证实，这一结论至今难以改变

97. ”五岳归来不看山“，以下选项与上述推理方式最相近的是：

- A. 疑是银河落九天  
B. 桂林山水甲天下  
C. 稻花香里说丰年  
D. 二月春风似剪刀

98. 蚊子可传播多种疾病，如疟疾、丝虫病、乙型脑炎等。有人担心由于蚊子叮咬了HIV感染的人而在叮咬下一位时会将存在蚊子体内的HIV在人际间传播。但研究人员指出这样的担心大可不必。如果以下各项为真，最能支持研究人员观点的是：

- A. HIV感染的人血流中并不总是拥有高水平的HIV病毒  
B. 蚊子叮咬HIV感染的人后不一定立即去叮咬下一个人  
C. 蚊子通过食管吸入血液，这种血液的吸入总是单向的  
D. 孩子容易被蚊子叮咬，但他们身上极少发生HIV感染

99. 根据经济学家最新的研究显示，年收入在10000美元以下时，随着家庭收入的增加，家庭成员的幸福感会明显增强。但是，一旦年收入达到10000美元以上，即使经济持续繁荣，家庭收入持续增加，家庭成员幸福感的增强却很缓慢。

根据上述观点，可以推出：

- A. 年收入不足10000美元的家庭可能会更加幸福  
B. 研究显示，幸福感与金钱之间并没有直接关系  
C. 调查表明，幸福感随家庭年收入的增加而增加  
D. 收入10000美元以上的家庭将面临幸福感危机

100. 美国一项新研究发现，人体生理反应的节奏跟昼夜交替一致，一旦这个节奏被破坏，人们免疫系统的抗病能力就会降低。

如果以下各项为真，最能削弱上述观点的是：

- A. 坐飞机到不同时区易产生头疼反胃等时差综合症  
B. 熬夜易使胃酸分泌过多而诱发胃溃疡病症  
C. 长跑运动后立即大量饮水容易破坏体内代谢平衡而致病  
D. 免疫系统先天缺陷病人，即使正常饮食患病概率也很高

## 第五部分 资料分析

根据以下资料，回答101~105题。

2012年，全国国内旅游人数29.57亿人次，比上年增长12.0%。其中，城镇居民19.33亿人次。2012年，全国国内旅游收入22706.22亿元人民币，比上年增长17.6%。2012年全年入境外国游客人数比上年增长0.3%，其中，亚洲市场入境人数1664.88万人次，与上年基本持平，占入境外国游客人数的61.2%；欧洲市场入境人数592.16万人次，增长0.2%；美洲市场入境人数317.95万人次，减少0.7%；大洋洲市场入境人数91.49万人次，增长6.5%；非洲市场入境人数52.49万人次，增长7.4%。

2012年主要客源国入境旅游情况

国家	入境旅游人数	与上年比较
	(万人次)	(%)
美国	211.81	0.1
日本	351.82	-3.8
俄罗斯	242.62	-4.3
韩国	406.99	-2.8
英国	61.84	3.8
德国	65.96	3.5
马来西亚	123.55	-0.8
越南	113.72	13.0
澳大利亚	77.43	6.6
蒙古	101.05	1.6
菲律宾	96.20	7.6
新加坡	102.77	-3.3
加拿大	70.83	-5.3
意大利	25.20	7.2
印尼	62.20	2.2
哈萨克斯坦	49.14	-2.9
缅甸	20.59	7.8
泰国	64.76	6.5
印度	61.02	0.6
法国	52.48	6.4

101. 2011年，全国国内旅游收入约为：

- A. 15247.11亿元人民币
- B. 17354.03亿元人民币
- C. 18642.37亿元人民币
- D. 19308.01亿元人民币

102. 2012年，农村居民国内旅游人数占全国国内旅游人数的比例约为：

- A. 30.53%
- B. 32.43%
- C. 34.63%
- D. 38.83%

103. 2012年，欧洲各国入境游客量占欧洲入境游客总量比例超过11%的国家有：

- A. 1个
- B. 2个
- C. 3个
- D. 4个

104. 2011年, 除美国、加拿大以外的美洲国家游客入境旅游人数约为:

- A. 13.8万人次
- B. 23.8万人次
- C. 33.8万人次
- D. 43.8万人次

105. 根据上述资料, 不能推出的是:

- A. 2012年, 韩国为我国第一大入境客源国
- B. 2012年, 在20个主要客源国中, 六成来自亚洲
- C. 2012年, 越南是入境旅游人数增长最快的客源国
- D. 2012年, 非洲地区入境游客占入境外国游客总量的2.1%

二、根据以下资料, 回答106~110题。

2012年末, 中国大陆总人口135404万人, 全年出生人口1635万人, 死亡人口966万人。从性别结构看, 男性人口69395万人, 同比增加327万人, 女性人口66009万人, 同比增加342万人; 从城乡结构看, 城镇人口71182万人, 同比增加2103万人; 乡村人口64222万人, 同比减少1434万人。

2012年末全国就业人员76704万人, 比上年末增加284万人; 其中城镇就业人员37102万人, 比上年末增加1188万人, 乡村就业人员39602万人。

2012年末, 0~14岁(含不满15周岁)人口22287万人, 占总人口的16.5%; 15~69岁(含不满60周岁)劳动年龄人口93727万人, 占总人口的69.2%; 60周岁及以上人口19390万人, 占总人口的14.3%。

2012年全国农民工总量26261万人, 比上年增加983万人, 增长3.9%; 其中本地农民工9925万人, 增长5.4%; 外出农民工16336万人, 增长3.0%。

106. 2011年中国大陆总人口是:

- A. 133769万人
- B. 136370万人
- C. 134735万人
- D. 136103万人

107. 相较于2011年, 2012年的乡村就业人员

- A. 增加904万人

- B. 减少904万人
- C. 增加1472万人
- D. 减少1472万人

108. 2012年中国男性人口、女性人口、城镇人口的同比增长率按大小顺序正确的是:

- A. 城镇人口>男性人口>女性人口
- B. 城镇人口>女性人口>男性人口
- C. 女性人口>男性人口>城镇人口
- D. 女性人口>城镇人口>男性人口

109. 根据上述资料, 可以推出的是:

- A. 2012年城镇男性人口数量大于城镇女性人口数量
- B. 2012年本地农民工的增加量小于外出农民工的增加量
- C. 在不存在人口跨境流动的前提下, 2026年中国大陆人口15~59岁(含不满60周岁)人数最多比2012年多22287万人
- D. 2012年乡村人口转移进城市变成城镇人口的数量最多不超过1434万人

110. 2012年, 中国大陆1~14岁(含不满15周岁)的人口数量为:

- A. 20652万人
- B. 23922万人
- C. 22287万人
- D. 1635万人

三、根据以下资料, 回答111~115题。

经过50多年的发展, 我国台湾地区资本市场建立起由“证券交易所集中市场-上柜市场-兴柜市场”构成的完善成熟的多层次资本市场体系。近年由于金融海啸、欧债危机等因素影响, 台湾多层次资本市场总体成交值从2010至2012年连续3年下降, 2012年较2011年衰退23.28%。周转率也呈现逐年下降趋势, 2012年证券交易所集中市场周转率为97%, 上柜市场周转率为175%, 兴柜市场周转率为27%。

2012年台湾多层次资本市场一览表(单位: 10亿新台币)

项目	证交所集中市场	上柜市场	兴柜市场
挂牌公司数(家)	809	638	285
资本额	6384	667	335
总市值	21352	1737	538
挂牌公司营收	20083	1384	497
总成交值	20789	2987	154

台湾资本市场第一层次是证券交易所集中市场。在准入门槛方面, 台湾证交所要求上市企业实收

资本6亿新台币以上；从设立年限来看，要求上市企业设立满3年以上；从获利能力来看，要求上市企业最近1个会计年度无累计亏损，且税前利润占财务报表中的比率最近5个年度达到3%以上，或最近2个年度都达6%。至2012年底，上市公司有809家，资本额6.384兆新台币，台湾证券交易所总市值在世界交易所联合会（WFE）会员中排名与前一年份相同，为第22名，所占比重仍为1.34%；成交值排名第15名，排名不变，所占比重由1.41%略微降至1.39%；周转率排名为第9名，较2011年下降2名。

台湾资本市场第二层次是上柜市场。在准入门槛方面，上柜市场要求公司实收资本额必须在新台币5000万元以上；从获利能力来看，上柜公司要求个别及合并财务报表获利能力最近年度达4%以上，且其最近一个会计年度结算无累积亏损，或最近二个年度获利能力均达2%以上。至2012年底，上柜公司有638家，资本额0.667兆新台币，总市值1.737兆新台币。

台湾资本市场第三层次是兴柜市场。在准入门槛方面，兴柜市场没有营业利润、资本额、设立年限的限制，只须符合已经申报上市或上柜辅导且有两家以上证券商书面推荐。至2012年底，兴柜公司有285家，资本额0.335兆新台币，总市值0.538兆新台币。

111. 2012年，台湾某企业实收资本额为2亿新台币，该企业最近2个年度财务报表获利能力均为3%，该企业最适合进入台湾哪个层次资本市场？

- A. 证券交易所集中市场 B. 上柜市场  
C. 兴柜市场 D. 无法进入

112. 2012年世界交易所联合会（WFE）会员总市值为（ ）。

- A. 894.73兆新台币 B. 1593.43兆新台币  
C. 1799.73兆新台币 D. 2135.22兆新台币

113. 2012年台湾证券交易所集中市场平均每家公司成交值是兴柜市场平均每家公司成交值的倍数为（ ）。

- A. 17.6 B. 27.6 C. 37.6 D. 47.6

114. 2011年台湾三个层次资本市场的总成交值为（ ）。

- A. 15.441兆新台币 B. 23.931兆新台币  
C. 31.233兆新台币 D. 45.023兆新台币

115. 同2011年相比，2012年台湾证券交易所在世界交易所联合会（WFE）中，发生变化的是（ ）。

- A. 总市值排名 B. 总市值比重  
C. 成交值比重 D. 成交值排名

四、根据以下资料，回答116~120题。

2013年二季度，我国税收月收入同比增速逐步提高，分别为7.9%、8.3%和12.9%。截至2013年6月，

全国税收总收入完成59260.61亿元，同比增长7.9%，较上年同期回落1.9个百分点。其中，国内增值税、企业所得税同比分别增长6.6%和14.2%，较上年同期增速分别回落1.5和3.1个百分点；房产税同比增长11%，比上年同期增速回落19.1个百分点；进口货物增值税消费税和关税同比分别下降17.1%和16%，比上年同期增速分别回落24.5和22.9个百分点。

2013年1~6月全国主要税种收入表（单位：亿元）

税目	收入	比上年同期增数
企业所得税	14963.38	1857.07
国内增值税	14319.5	887.11
营业税	8845.14	1007.2
进口货物增值税消费税	6382.82	1313.78
国内消费税	4353.49	150.93
个人所得税	3630.79	359.1
契税	1946.04	554.07
车辆购置税	1236.7	150.03
关税	1212.1	230.9
城镇土地使用税	910.66	67.44
房产税	822.3	81.7
证券交易印花税	223.39	47.6
出口货物退增值税消费税	-5300.86	15.5

116. 2012年1~6月全国税收总收入为：

- A. 52973.28亿元
- B. 54921.79亿元
- C. 56938.68亿元
- D. 63942.19亿元

117. 2013年上半年，房产税、城镇土地使用税及契税等三项增收之和占全国税收增收比重为：

- A. 1.2%
- B. 6.2%
- C. 11.2%
- D. 16.2%

118. 2011年1~6月全国关税收入约为：

- A. 1300亿元
- B. 1350亿元
- C. 1380亿元
- D. 1540亿元

119. 2013年上半年与上年同期相比，下面四个税种中增速最快的税种是：

- A. 企业所得税
- B. 国内增值税



C. 出口货物退增值税消费税

D. 契税

120. 下列说法与资料相符合的有几个?

①2013年第一季度我国税收总收入同比增速低于7.9%

②2013年我国税收总收入预计可以达到118520亿元

③若2013年上半年进口货物增值税消费税维持上年同期水平,那么,2013年上半年我国税收总收入同比增长将比2012年提高约0.5个百分点

④2013年我国上半年企业所得税、国内增值税两项之和超过同期税收总收入的50%

A. 0

B. 1

C. 2

D. 3

## 2015年辽宁公务员考试行测真题答案解析

1. B【解析】鲨鱼用腮呼吸,属于鱼类。黄鳝腮不发达,而借助口腔及喉腔的内壁表皮作为呼吸的辅助器官,能直接呼吸空气,黄鳝依然属于鱼类。鲸是哺乳动物而不是鱼,它们没有鳃,是用肺来呼吸。海龟是用肺来进行呼吸的,但它胸部不能活动,是一种吞气式的呼吸方式,海龟属于两栖爬行类动物,不属于哺乳动物。因此,本题答案为B。

2. B【解析】行政手段,是国家通过行政机构,采取带强制性的行政命令、指示、规定等措施,来调节和管理经济的手段。行政手段具有权威性、强制性、垂直性、具体性、非经济利益性和封闭性。B选项设立经费鼓励创作不具有行政手段的强制性和权威性。因此,本题答案为B。

3. A【解析】所谓“防火墙”,是指一种将内部网和公众访问网(如Internet)分开的方法,它实际上是一种隔离技术。防火墙是在两个网络通讯时执行的一种访问控制尺度,它能允许你“同意”的人和数据进入你的网络,同时将你“不同意”的人和数据拒之门外,最大限度地阻止网络中的黑客来访问你的网络。防火墙主要是在网络使用者和网络之间设立一个屏障。因此,本题答案为A。



4. B【解析】结婚的法定婚龄，男不得低于22周岁，女不得低于20周岁。刑法上14周岁以下为无刑事责任能力人，犯任何罪都不要承担刑事责任。无民事行为能力人可以接受纯收益性行为，有效，丁6岁，接受红包赠与，属于丁，不属于其监护人。戊16周岁，属于限制民事行为能力人，购买轿车的行为，属于效力待定的合同，其监护人同意，有效，不同意，无效。

5. D【解析】食盐腌制食物可以有效地延长食物的保质期原因是，细菌在高浓度盐溶液中由于外部的浓度远远大于内部的渗透压，致使内部的水分向细胞外渗透，最终细菌脱水死亡，没有细菌的侵蚀。食物在盐腌制时，内部的水分流向细胞外，细菌也不能生存。真空包装能够长时间保存食物的原因将空气隔绝，杜绝细菌滋生。氮气可以保存食品这与氮气的性质有关，它不活泼，属于惰性气体，不会与食物等发生反应，而且可以隔绝氧气，避免氧化反应。冷冻保藏的原理就是利用水分冻结来抑制微生物的生长繁殖（不是杀死微生物），延缓食品及微生物中的各种生化反应，抑制各种酶类的活性，以达到保藏食品的目的。因此，本题答案为D。

6. B【解析】三聚氰胺事件是中国的食品安全事件，事件起因是很多食用三鹿集团生产的奶粉的婴儿被发现患有肾结石，随后在其奶粉中被发现化工原料三聚氰胺。这种现象是坏现象，不存在迫使好的退出市场的现象。南郭滥竽充数指不会吹竽的人混在吹竽的队伍里充数。比喻没有真才实学的人，混在行家里面充数，或比喻拿不好的东西混在好的里面。民间借贷本来是灵活的借贷方式，可以缓解很多企业的经营危机，解决财政困难。自2011年4月以来，由于无力偿还巨额债务，多家企业老板逃跑、企业倒闭，该现象开始由个别现象向群体蔓延，引发“民间借贷危机”，很多提供贷款的企业因不能识别借款方的诚信度，民间借贷开始收缩，甚至开始走向衰亡。行人集结闯红灯全部是不好的现象，而且是大家都知道不该闯红灯，不存在无法识别的情形。因此，本题答案为B。

7. C【解析】《中共中央关于全面深化改革若干重大问题的决定》明确规定，深化教育领域综合改革探索全国统考减少科目、不分文理科、外语等科目社会化考试一年多考。因此，如果要考大学，可能不必文理分科的说法正确。《决定》坚持计划生育的基本国策，启动实施一方是独生子女的夫妇可生育两个孩子的政策，逐步调整完善生育政策，促进人口长期均衡发展。因此，如果你是单独家庭，可以生育二胎的说法正确。《决定》建立更加公平可持续的社会保障制度。研究制定渐进式延迟退休年龄政策。加快健全社会保障管理体制和经办服务体系。因此，如果你是劳动者，那么可能可以延迟退休说法正确。《决定》加快构建新型农业经营体系。坚持农村土地集体所有权，依法维护农民土地承包经营权，发展壮大集体经济。因此，如果你是农村户口，那么宅基地可以私有的说法错误，宅基地属于农村集体所有土地。因此，本题答案为C。

8. D【解析】多普勒效应简单讲，就是信号源相对于观测点做运动时，观测到的信号频率会随着信号源的移动速度和角度的不同而发生变化。这个频率的展宽或是缩减（频率变化），就叫做多普

勒频率。超声测血液流速就是利用了多普勒效应。生活中也有实例，火车开过的时候，离的越近，汽笛的声音越粗，开的越远，声音越尖锐，这就是由于火车的移动，导致我们观测到的汽笛声频率发生了变化。日食观测的内容非常丰富，有时会观测到日冕，日冕是太阳的外层大气，温度高达几百万摄氏度，而密度比人类制造的真空还要空，可以说是能看得见的真空，日冕只有日全食时才观测得到。每次日全食时所见的日冕形状、大小及结构都不同。在太阳黑子活动活跃期，日冕呈圆盘形；黑子活动衰期，日冕的形状则不大规则，且沿太阳赤道区可见射光，在两极附近地区呈扇形的结构物，没有利用多普勒效应。一束自然光射入三棱镜，射出时，被分解为不同的颜色，利用的原理是色散，色散是白光分解成多种色光的现象。一束太阳光通过三棱镜，被分解成七种色光的现象叫光的色散，这七种色光从上至下依次排列为红、橙、黄、绿、蓝、靛、紫在平静的湖水中投入一颗小石子，荡起涟漪呈圆形逐渐向周围扩散，是水波的振动。因此，本题答案为D。

9. D【解析】张飞（不详-221年），字益德，幽州涿郡人氏，三国时期蜀汉名将。程咬金（589年-665年2月26日），原名咬金，后更名知节，字义贞，济州东阿人。唐朝开国大将。李逵是中国古典小说《水浒传》中的重要人物，在剧中生活于北宋。牛皋（1087年-1147年），字伯远，汝州鲁山人，南宋抗金名将。因此，按照时代顺序排列正确的是张飞、程咬金、李逵、牛皋。因此，本题答案为D。

10. C【解析】马踏匈奴石雕，突出表现在大型纪念性石刻和园林的装饰性雕刻上，是汉朝骠骑将军霍去病墓石刻，是留存至今的一组非常具有代表性的大型石雕作品。击鼓说唱俑是出土于四川成都市东汉墓，它代表了东汉陶俑的平实感人的生活气息和艺术风格。昭陵六骏是指陕西醴泉唐太宗李世民陵墓昭陵北面祭坛东西两侧的六块骏马青石浮雕石刻，反映唐太宗生平战功。唐代乾陵石刻，在今陕西乾县梁山，是唐高宗李治和武则天合葬陵墓前石雕群像。因此，本题答案为C。

11. A【解析】和平共处五项原则是1953年周恩来在接见印度代表团时首次提出的。其内容是：互相尊重主权和领土完整、互不侵犯、互不干涉内政、平等互利、和平共处。1954年8月12日联合国军撤出北朝鲜的最后一块土地。1962年，加勒比海地区发生了一场震惊世界的古巴导弹危机。1973年3月29日越南抗美战争彻底结束。因此，本题答案为A。

12. C【解析】仲秋是桂月都指八月。每月称谓及含义：一月通常称：正月、柳月、端月、初月、嘉月、新月、开岁、陬月。二月通常称：杏月、仲春、仲阳、如月、丽月、花月、仲月、酣月。三月通常称：桃月、春晚、晚春、暮春、蚕月、上春、春日、绸月、季月、莺月、末春。四月通常称：槐月、孟夏、首夏、初夏、阳月、麦月、梅月、纯月、清和、余月。五月通常称：蒲月、仲夏、超夏、榴月、郁月、鸣蜩、天中、仲夏、皋月。六月通常称：荷月、季月、伏月、焦月、署月、精阳、

溽暑、季暑、且月。七月通常称：巧月、瓜月、兰月、兰秋、肇秋、新秋、首秋、相月、孟秋、初秋。八月通常称：桂月、壮月、仲秋、中秋、仲商、桂秋、正秋、商吕、竹春。九月通常称：深秋、暮秋、穷秋、凉秋、霜商、商序、菊月、季秋、晚秋、杪秋、三秋、暮商、霜序、朽月、玄月、青女月、三孟秋。十月通常称：阳月、阴月、小阳春、孟冬、初冬、上冬、良月、露月、开冬、冬、飞阴月。十一月通常称：辜月、冬月、仲冬、中冬、畅月、葭月、龙潜月。十二月通常称：腊月、季冬、严冬、残冬、冰月、严月、除月、季冬、残冬、末冬、嘉平、穷节、星回节。农历一年分十二个月，依次为：孟春、仲春、季春，孟夏、仲夏、季夏，孟秋、仲秋、季秋，孟冬、仲冬、季冬。

13. B【解析】工期优化也称时间优化，就是当初始网络计划的计算工期大于要求工期时，通过压缩关键线路上工作的持续时间或调整工作关系，以满足工期要求的过程。技术优化是指对一个现存的技术进行改进或升级，使其趋于完善的过程叫做技术优化。成本优化是指在保证质量的前提下，寻求质量成本总额最小。面对新的环境，通过对业务流程进行重整，彻底重新设计业务流程，力求取得突破性的改变。题目中中医是现存技术，通过借助西医，对其进行了完善，提高了准确性，属于技术优化。因此，本题答案为B。

14. D【解析】加入石灰后与硬水中的钙镁离子发生反应，从而降低水的硬度。A选项正确。可以用肥皂水鉴别水的软硬度。出现沉淀的是硬水。依然澄清的是软水。因为肥皂加进去后，肥皂水中的氢氧根离子与钙镁离子反应，产生氢氧化镁沉淀和氢氧化钙胶体。B选项正确。当温度升高时，硬水中的钙镁离子发生反应变成氢氧化钙沉淀，也就是我们所谓的水垢，从而使硬水变软。长期饮用硬水会在人体中形成结石，危害人体健康。因此，本题答案为D。

15. C【解析】《论语·学而》：“礼之用，和为贵”。就是说，礼的作用，贵在能够和顺。出自《论语·子路·》子曰：“君子和而不同，小人同而不和”。 “百姓昭明，协和万邦” 出自《尚书》。兼爱非攻是墨家学说，出自《墨子·兼爱》。

16. C【解析】《婚姻法》第21规定：父母不履行抚养义务时，未成年的或不能独立生活的子女，有要求父母付给抚养费的权利。《婚姻法》解释（一）第20条规定“不能独立生活的子女”，是指尚在校接受高中及其以下学历教育，或者丧失或未完全丧失劳动能力等非因主观原因而无法维持正常生活的成年子女。王晓已经成年，父母无支付教育费和生活费的义务。

17. A【解析】塑料袋、一次性塑料餐具由聚苯乙烯氯氟碳化合物制造，价钱便宜但不耐用，所以称为用完一次性物料，而且在自然环境难分解，焚烧处理又会放出有毒气体。因此，集中堆放焚烧会再次释放有毒气体，不利于环境保护。将汽车尾气通过装有催化剂的排气管后排放可减少硫化物等污染物的排放。燃烧前去除原煤中的部分硫分和灰分可以减少硫化物和烟尘的排放。液化天然气的主要成分是甲烷，燃烧后产生水和二氧化碳，是清洁无污染能源，相比使用汽油能减少

对环境的污染。因此，本题答案为A。

18. D【解析】心理效应是社会生活当中较常见的心理现象和规律；是某种人物或事物的行为或作用，引起其他人物或事物产生相应变化的因果反应或连锁反应。晕轮效应是指，人们对人的认知和判断往往只从局部出发，扩散而得出整体印象，也即常常以偏概全。马太效应是指好的愈好，坏的愈坏，多的愈多，少的愈少的一种现象。破窗效应指一个房子如果窗户破了，没有人去修补，隔不久，其它的窗户也会莫名其妙地被人打破，从众心理。配位效应是一种化学变化，指当溶液中存在能与沉淀的构晶离子形成配合物的配位剂时，则沉淀的溶解度增大的现象。因此本题答案为D。

19. C【解析】以逸待劳，此计强调：放敌方处于困难局面，不一定只用进攻之法。关键在于掌握主动权，待机而动，以不变应万变，以静对动，积极调动敌人，创造战机，不让敌人调动自己，而要努力牵着敌人的鼻子走。所以，不可把以逸待劳的“待”字理解为消极被动的等待。夷陵之战，又称彝陵之战、猇亭之战，是三国时期蜀汉昭烈帝刘备对东吴发动的大规模战役，是中国古代战争史上一次著名的积极防御的成功战例，也是三国“三大战役”的最后一场。章武元年（221年）七月，也就是刘备称帝三个月后，刘备以替名将关羽报仇为由，挥兵东征东吴孙权，气势强劲。孙权求和不成后，决定一面向曹魏求和、避免两线作战，一面派陆逊率军应战。陆逊用以逸待劳的方法，阻挡了蜀汉军的攻势，更在章武二年（222年）八月夷陵一带打败蜀汉军。夷陵之战的惨败，是蜀汉继关羽失荆州后又一次实力大损。

20. C【解析】八万里应是指赤道周长。坐地日行八万里——赤道，因此，只需寻找最接近赤道的国家。阿富汗：最北在北纬29.36度到北纬38.46度。南非应该是在南纬33°55′度左右。新加坡在北纬1度左右。挪威在北纬57度到70度。因此，本题答案为C。

21. D【解析】先看第一空，“惊诧”不能直接接宾语，故排除A；“通过文意可知，是中国电子商务受到广泛关注，因此”聚焦“最合适。”热议“只是引起议论，没有体现这种积极的感情色彩，”关注“也是中性词语，均不符合。因此，本题答案为D选项。

22. C【解析】先看第一空，风传指辗转流传，也指传闻，道听途说。不符合文意，排除D；再看第二空，”文笔“与”精美“不搭，排除A；再看第三空，独辟蹊径比喻独创一种新风格或者新方法，一般作谓语，故排除B；因此，本题答案为C选项。

23. C【解析】先看第一空，通过语境可知，应该是奢侈的衣食居住，带有消极色彩。丰衣足食：作谓语、定语，指穿的吃的都很丰富充足，形容生活富裕，带有积极色彩，不符合，故排除B；肥马轻裘：裘：皮衣。骑肥壮的马，穿轻暖的皮衣。形容阔绰。作谓语、定语；指有钱人。与衣食无关，故排除D；再看第二空，”不是……而是……“前后语义相反，”而是“后面是指学习不要带上物质的目的，因此应填入与”不要带上“相近意思的词，”排斥“合适。因此，本题答案为C



选项。

24. B【解析】先看第一空，“社会性的焦虑属于某些社会或时代”可知是“普遍”“广泛”的，“特有”“固有”不符合，因此排除A、D；再看第二空，相提并论：相提：相对照；并：齐。把不同的人或不同的事放在一起谈论或看待。作谓语、宾语，含贬义；等量齐观：指对有差别的事物同等看待（用于否定句），根据感情色彩来看，文段并未消极色彩，因此等量齐观合适。因此，本题答案为B选项。

25. C【解析】先看第一空，搭配“艺术气质”，只能“彰显”“流露”，而“展示”“体现”均不能搭配，故排除B、D；再看第二空，“迷恋”指对某一事物过度爱好而难以舍弃，放在此处语义过重，而“秉承”指承袭、接受。多用于指奉行上级的意旨、指示而言，与前面的“一直”和后面的“始终”正好呼应，因此，本题答案为C选项。

26. C【解析】先看第一空，应填入一个表示不真实的词，“虚无”合适；再看第二空，“飘荡”指在水上浮动，与前卫的“涟漪”正好呼应，因此，本题答案为C选项。

27. D【解析】“饱满的文化”与“内涵”，“厚植的文化”与“积淀”搭配。因此，本题答案D为选项。

28. D【解析】先看第一空，根据搭配，“文化”不能与“推动”“提升”搭配，故排除A、B；再看第二空，演变：指历时较久的发展变化，可以形容词义的变化过程，因此，本题答案为D选项。

29. C【解析】“镌刻”即“雕刻”之意；把铭文刻或画在某种坚硬物质上或石头上。文中语境信息强调“学校的纪念碑上”，镌刻、雕刻符合文段语境。“叩问”指打听；询问之意，与语境“当下”不符，因此，本题答案为C选项。

30. B【解析】“静若处子”原为“静如处子，动如脱兔”，指军队未行动时像未出嫁的姑娘那样持重；一行动就像飞跑的兔子那样敏捷。文中语境信息强调“河流动如脱兔”，因此，本题答案为B选项。

31. C【解析】“瓦解”比喻崩溃解体。文中语境信息对应“社会道德基础”，“甄别”区别，强调认真、慎重地鉴别，因此，本题答案C为选项。

32. C【解析】“掣肘”原意指拉着胳膊，比喻有人从旁牵制，工作受干扰。“樊篱”比喻对事物的限制，文段语境仍有部门、地方的利益牵制干扰，仍有保守、畏难的观念限制，因此，本题答案C为选项。

33. D【解析】“分担”工作搭配，减轻“负担”搭配，“担负”耗费体力的工作。因此，本题答案D为选项。

34. C【解析】根据语境可知，第一空，应与“一味地追捧”意思相反，也就是要有主见，要有独立的想法；第二空，搭配“考证”，“严谨”合适；再看第三空，意思是要看到奖项和荣耀的同时

要看到背后的努力，因此是“思辨”。因此，本题答案为C选项。

35. B【解析】“曲高和寡”指曲调高深，能跟着唱的人很少。旧指知音难得。现比喻言论或作品不通俗，能了解的人很少。“阳春白雪”原指战国时代楚国的一种较高级的歌曲。比喻高深的不通俗的文学艺术。“孤芳自赏”“凄风苦雨”与“经典”感情倾向性不一致且语义不符。“提倡”与珍重不搭，因此，本题答案B为选项。

36. A【解析】“应运而生”应：顺应；运：原指天命，泛指时机。旧指应天命而产生。现指适应时机而产生。根据语境“如何节油成为车主们关注的焦点，于是各种成品才顺应时机出现”因此，本题答案A为选项。

37. A【解析】第一空与“揭穿”搭配合理的应为“面纱”、“谜底”，排除B、D选项。第二空后面是“维持过生命”，可知前面应填入的语义是生命伊始，用“孕育”搭配。因此，本题答案为A选项。

38. B【解析】第一空后面强调“错综复杂”，可知答案从A、B选项中选。第二、三空，后面说的是“不要等到它成了稀有物种才想着去保护”，可知侧重应该是物种带来的好处，所以选择“互利共荣”、“价值”与之呼应。因此，本题答案为B选项。

39. A【解析】“无与伦比”指事物非常完美，没有能跟它相比的。不能与“特质”搭配，“文化”不能与“禀性”搭配，文化“渊源”不属于优秀特性。因此，本题答案A为选项。

40. A【解析】根据语境，都和“制”有关，辨析四个选项，A项的“遏制”指的是压抑控制，重在制止、阻止、控制，对象比较宽泛，可以是某种力量，也可以是某种思想感情，而且是一个过程；B项的“扼制”更突出用强力控制，对象比较具体，如“扼制住内河航道，粉碎敌人向纵深推进的图谋”，很显然，文中没有强力控制的意思，即可排除；C项的“控制”是指掌握住对象不使任意活动或超出范围；或使其按控制者的意愿活动，不符合语境，也可排除；D项的抑制侧重于压抑，也不符合语境，所以，正确答案是A。

41. C【解析】本文的重点在转折词“可是”之后，前面用排比体现了风的强大杀伤力，通过转折词强调祥子并没有受到影响，从而体现的是祥子的坚强。因此，本题答案为C选项。

42. B【解析】本文为分总分结构，文段的主旨句在“在刑法上，并不是所有”损害“商业信誉的行为都构成犯罪”，也就是说商业的某些信誉受损的情况并不受法律保护，比如当自身主体本来存在问题时就不受法律保护，相关媒体也不需要负法律责任。因此，本题答案为B选项。

43. D【解析】本段文字“总分”文段结构，主旨句来自一句“这样的考量标准本身是含糊的”后面分段并列说明问题，本文主体强调“演员认证”，因此，本题答案为D选项。

44. D【解析】文段的论述重点是城管工作实际“没有全国性法律来指导”，仅有“地方性条例”。所以作者意在说明“全国性城管法规制定的必要性”。因此，本题答案为D选项。

45. C【解析】文段中说的是“物种的丧失将使食物的多样性减少……从而打破人们均衡的饮食结构”。而C选项说的是“危机人类食品的安全”，属于无中生有。因此，本题答案为C选项。
46. A【解析】此题通读文段不难发现，作者对“怀旧”的看法是积极的。而四个选项中只有A选项“逃避现实”属消极倾向，与原文内容不符。因此，本题答案为A选项。
47. A【解析】文段行文脉络很清晰，为“分总”结构。文段“所以”后引出重点，重点句中又出现一个“还”，表递进。故重点锁定在递进后面，即“你还可以选择一种惬意和愉悦的方式—欣赏唐卡”。因此，本题答案为A选项。
48. D【解析】文段提出了科学家研究物种存在的问题：对于保护这些可怜物种没有多大作用，且多停留在对其“利用”上。进一步说明了我们对于这些物种的保护不够。后面又进行了反面论证。因此，文段重点就是对这些物种的保护，本题答案为D选项。
49. C【解析】此题只需去原文段找对应表达。“宇宙射线”、“雪暴”、“自由电子”、“水分子”均有提及，可知均与闪电的产生相关。而“云朵”未有提及。因此，本题答案为C选项。
50. D【解析】文段明确提出LiFi“网络设置又几乎不需要任何新的基础设施”，而D选项的表达是“无需任何基础设施”，与原文不符。因此，本题答案为D选项。
51. C【解析】文段采用并列的结构，分别说“含羞”的程度不同，一会儿“艳阳高照”一会儿“风雨即将来临”，说明含羞草可以预测天气，其他几个选项都不能体现。
52. D【解析】材料前面提到了红色文化的特点及其重要性，作为本段材料的收尾句，最后一句话应当提出“挖掘红色文化的内在价值……弘扬红色文化”的重要意义，因此答案为D项。
53. B【解析】材料结构为总—分式，首先提出本文的主旨句即专家的观点：家庭氛围不和谐、缺少父母关爱导致青少年迷恋网游。后面均是解释前面的观点，同义替换答案为B项。
54. B【解析】材料中“处理器速度已经超越了传输速度……阻碍了应用的进一步发展”，其意为传输速度不能满足应用的需求，B选项将“传输速度”偷换为“计算机处理速度”。因此本题正确答案为B。
55. D【解析】材料首先解释“环境资源商品化”的含义，即赋予环境商品的价值，最后一句话为本材料的观点，认为生态环境问题的原因是没有把资源环境视为商品，同义替换答案为D项。
56. D【解析】材料首先提出优越的地理环境条件是文明产生的必要条件，第二句话的转折后面是重点，提到科学技术的发展，地理环境因素被弱化，不再是文明产生的必要条件，最后一个转折“但”后面的“高速公路和铁路”依然属于现代科技的范畴，因此材料的主旨信息为科学技术影响了文明诞生对于地理环境的需求。同义替换答案为D项。
57. A【解析】材料前面提到大气污染不同于其他污染的特点，以及进行大气污染索赔的现实困境。最后一句话提到公民起诉一长串的可能的污染企业不能震慑污染企业，那么下文有可能会提到公

民诉讼索赔的成功案例，即A选项为正确选项。

58. A【解析】材料的主旨句为后面提出的对策句，即“树德立志”，后面给出相应的解释，教师首先要培养学生的道德思想，然后对学生的身心进行正面教育，同义替换A为正确选项。

59. A【解析】材料前两句话提到人类的经验和知识凝聚在语言之中，转折词“而”的后面是材料重点，提到人类的认识结构互补分布构成人类广博精深的知识体系。同义替换答案为A。

60. B【解析】②和⑤相比，②是定义更适合做首句，排除C和D。③句说“此时”员工的情绪没有改变，但②句中并没有这种指代的内容，衔接①句更合适，再分别通过深层扮演和表层扮演两个角度来论述，故答案选B。

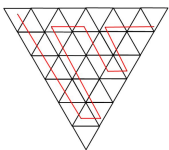
61. B【解析】根据圆的周长公式： $9.42\text{米}=n\text{圈}=n\times 2\times 3.14\times 0.3$ ，解得 $n=5$ ，即秒针走了5圈（分钟），此时分针走了 $(5/60)\times 2\times 3.14\times 20=10.47\text{厘米}$ 。因此，本题答案选择B选项。

62. A【解析】由题意设去A地的人数为 $x$ 人，B地的人数为 $b$ 人，则总植树棵数 $y=8x-15=5x+3b$ ，解得 $b=x-5$ ，故总车费 $=20x+30(x-5)=3000$ ，解得 $x=63$ ， $b=58$ ，总棵树 $=63\times 5+58\times 3=489$ 棵。因此，本题答案选择A选项。

63. B【解析】观察后发现采用短绳子捆绑较为节省，故直接采用8根短绳（2.4米）可捆绑24根（题目不严谨。），或者6根短绳和1根中等长度，总长为 $6\times 0.3+0.6=2.4\text{米}$ 。因此，本题答案选择B选项。（本题中采用长绳反而更浪费，不符合常识。）

64. A【解析】由题意，总人数=总费用 $\div$ 人均费用 $=92000-4600=20$ 人。个人办理赴台手续费 $=4600-503-1998-1199=900$ 元。因此，本题答案选择A选项。

65. C【解析】如下图所示，红色为正确线路。最多可经过31个房间。因此，本题答案为C选项。



66. B【解析】由题意，运输机往返一次的时间为4小时，火车往返一次的时间为22小时。观察选项可以发现最短时间均大于48小时，即可供火车往返2次，火车可运送 $2\times 600=1200$ 吨。故运输机需要运输280吨，需要 $280\div 20=14$ 次（需注意，最后一次为单程），故总时间为 $13\times 4+2=54$ 小时。因此，本题答案选择B选项。

67. A【解析】概率问题。分成两个骰子来考虑：点数之和为奇数包含两种情况：第一个骰子为奇数，第二个骰子为偶数；或者第一个骰子为偶数，第二个骰子为奇数。而点数之和为偶数也包含两种情况：奇数+奇数，偶数+偶数。故 $P_1=(1/2\times 1/2)+(1/2\times 1/2)=1/2$ ， $P_2=(1/2\times 1/2)+(1/2\times 1/2)=1/2$ 。故 $P_1=P_2$ 。因此，本题答案选择A选项。（本题也可按照概率的定义计算。）

68. C【解析】按照概率的定义：所求概率 $=20\div (20+21+25+34)=0.2$ 。因此，本题答案选择C选项。



69. C 【解析】由题意，欲使不能参加面试的人数至少，则参加的人数须尽可能多。即具有三种证书的人数为1人，故同时有两种证书的人数至少为 $30+36+15=81$ 人，能够参加面试的总人数为 $1+81=82$ 人， $135-82=53$ 人。因此，本题答案选择C选项。
70. C 【解析】通过分析可知，每“层”锅身可获利10元，故尽量把所有锅身全部搭配售出即可：2个2层锅，1个3层锅，共获利 $2\times 20+30=70$ 元。因此，本题答案选择C选项。
71. D 【解析】本题考查重构推理，A项中黑色正方形的位置应该在右上方，B项中右面中黑色三角形的位置出现错误，C项中圆形的位置应为五角星。因此，本题答案为D选项。
72. B 【解析】本题考查图形内外的交线数，每个图形由外部图形与内部黑色图形构成，第一列图形内外图形的交线数分别为2, 1, 1; 第二列图形内外图形的交线数分别为3, 2, 1; 可知列进行相减 $2-1=1, 3-2=1$ , 则第三列应为 $1-0=1$ , 即答案的相交线应为1条。因此，本题答案为B选项。
73. A 【解析】本题考查图形的元素的组成，前一组图形中均由3种相同的元素组成，后一组满足相同的规律。因此，本题答案为A选项。
74. B 【解析】本题考查运算里面的颜色变化，根据前两行的颜色运算规则可知，白+阴影=阴影，阴影+白=阴影，阴影+阴影=白，白+白=阴影，第三行进行运算可得B选项。因此，本题答案为B选项。
75. D 【解析】本题考查图形立体图形的三视图。其中，①④⑥均为图形的正视图，②③⑤均为图形的俯视图。因此，本题答案为D选项。
76. B 【解析】本题考查数量类里面直线与面的数量。前三个图形面的数量为4, 5, 6, 第四个图形应为7个面，排除A、D选项，前三个图形外围直线数为3, 4, 5, 第四个图形外围直线数应为6. 因此，本题答案为B选项。
77. A 【解析】定义的关键信息是“最直接、最有效、起决定作用的原因”。选项A摔伤不是起决定作用的原因，故不属于定义。因此，本题答案为A选项。
78. A 【解析】定义的关键信息是“贫困的要素不仅包括物质和收入水平指标，还包括能力指标，即人类基本能力和权利的剥夺”。选项A仅是物质贫困，故不属于定义。因此，本题答案为A选项。
79. B 【解析】定义的关键信息是“隐性课程是学校课程计划中未明确规定的、非正式和无意识的学校学习经验”。选项B中数学课程是学校课程中明确规定的，故不属于定义。因此，本题答案为B选项。
80. C 【解析】C项中“法律术语”是某一个专业领域的术语，根本不符合题干定义中“社会群体、社会阶层或次文化群中被使用的语言”。因此，本题答案为C选项。
81. B 【解析】定义的关键信息是“行政机关对于公民、法人和其他组织的申请”。选项B中陈某不属于公民、法人和其他组织，所以不属于的选B. 因此，本题答案为B选项。

82. A【解析】定义的关键信息是“易受第一印象或第一信息支配”。选项A不涉及第一印象，故不属于定义。因此，本题答案为A选项。

83. A【解析】定义的关键信息是“增加能源使用率、减少污染或减少开发等方式减少碳排放”。选项A中没有减少碳排放量。因此，本题答案为A选项。

84. D【解析】在A选项中，陈某属于妄想，不属于行为特点①，所以排除；在B选项中，林某迟到属于违纪行为，且有明确的动机，不属于②③，所以排除；在C选项中，吴某有明确的动机，不属于③，所以排除。因此，本题答案为D选项。

85. D【解析】谎言就是在欺骗，诤言就是劝诫。因此，本题答案为D选项。

86. A【解析】海关的作用的检查，其工作职责和关税有关；光缆的作用是通讯，和网速直接相关。因此，本题答案为A选项。

87. D【解析】港湾的作用是停泊，公路的作用是运输。因此，本题答案为D选项。

88. B【解析】白发象征着沧桑，乳牙象征着稚嫩。因此，本题答案为B选项。

89. B【解析】树根是树雕的原材料，根雕是一种工艺品。粘土是唐三彩的原材料，唐三彩是一种古董。因此，本题答案为B选项。

90. B【解析】海马和河马并列，礁石和珊瑚并列。因此，本题答案为B选项。

91. B【解析】三顾茅庐的主人公是刘备，请君入瓮的主人公是周兴。因此，本题答案为B选项。

92. D【解析】爆胎会引起事故，出了事故能获得保险。旱灾会导致减产，能获得补贴。因此，本题答案为D选项。

93. A【解析】本题属于归纳推理类题目。题干中提到选择原谅冒犯者，类似的冒犯行为再次发生的可能性降低，A选项说被冒犯者原谅冒犯者，将可能感化冒犯者，根据“可能优先原则”，所以可以推出；选项B“必然”的表述过于绝对，另外根据充分条件的逻辑性质，否定前半句不能得出必然结论，排除；选项C减少自己被冒犯的可能性，题干中没有相关信息，根据话题一致原则，排除；选项D“唯一”的表述过于绝对，排除。

94. A【解析】本题属于削弱论证类。论点为有了这项技术，各国医学院学生再也不需要去做人体解剖实验。A选项说该技术涵盖了绝大部分人体的解剖结构，即仍有一部分人体结构未被该技术涵盖，所以仍然有些情况需要进行人体解剖实验，所以具有削弱作用。选项B、C、D与题干论点无关，排除。

95. A【解析】本题属于归纳推理类。题干中的主要内容是说两组人进行不一样的活动，虽然血压、耗氧量以及心排血量没有差异，但是第一组比第二组更容易放弃，说明脑力活动并不影响体力，但是会让人们有认知偏差。所以选择A。选项B中两组志愿者体能素质十分相近，题干中并没有相关信息，根据话题一致原则，排除；选项C说玩益智游戏与看电视消耗的体能相同，题干中也没有相

关的信息，根据话题一致原则，排除；选项D中提到的信息在题干中也没有体现，根据话题一致原则，排除。

96. D【解析】本题属于削弱论证类。论点为科学就是不断接近真理的过程，我们深信不疑的事情中很大部分是会过期的，选项D说吸烟有害这一结论至今难以改变，说明并没有出现结论过期的情况，具有削弱作用，所以选择D。选项A、B、C都以例证对方式说明很多知识都在不断的发展变化，所以具有加强作用，排除。

97. B【解析】本题属于平行结构类。题干“五岳归来不看山”属于不完全归纳的推理过程，即从五岳推出可以不再用观看其他的山，认为五岳比其他山风景都优美，但是从常识的角度，不可能将所有的山都观看到。选项B“桂林山水甲天下”是指桂林的山水风景优于天下所有的风景，也属于不完全归纳，所以选择B。选项A属于夸张的修辞手法、选项D属于比喻的修辞手法，不具有推理过程，排除；选择C“稻花香里说丰年”，这个推理过程隐藏一个前提“稻花开的好，一定会有丰收”，属于演绎论证，排除。

98. C【解析】本题属于加强论证类。论点为担心蚊子传播HIV是不必要的。选项C说蚊子通过食管吸入血液，这种血液的吸入总是单向的，说明HIV的血液并不会进入到下一个人的体内，也就是无法进行传播，所以具有加强作用。选项A“并不总是拥有病毒”说明还有有存在病毒的可能，所以不具有加强作用；选项B“不一定立即叮咬下一个人”的表述不全面，也具有传播的可能，排除；选项D“孩子身上极少发现病毒”并不代表不发现，不具有加强作用，排除。

99. C【解析】归纳推理题，题干中总体在陈述随着收入的增加幸福感也在增加，根据整体优先原则，本题答案为C选项

100. A【解析】本题属于削弱论证类。论点为生理节奏被破坏，人们的免疫系统的抗病能力就会降低，A选项说坐飞机到不同时区也会产生头疼反胃溃疡，说明人们的免疫并不和昼夜交替节奏一致，时差也会导致人们的免疫能力降低，所以具有削弱作用。选项B说熬夜会诱发胃溃疡病症，熬夜是一种不遵循昼夜交替的作息习惯，诱发病症属于加强的选项；选项C说的是长跑对免疫题目的影响，属于无关选项，排除；选项D说的是正常饮食与否对免疫系统对影响，与论点无关，排除。

101. D【解析】2011年全国国内旅游收入为22706.22÷(1+17.6%)=19308.01亿元。因此，本题选D。

102. C【解析】本题考查比重，农村居民比重为(29.57-19.33)÷29.57=10.24÷29.57=34.63%。因此，本题选C。

103. B【解析】俄罗斯、英国、德国、意大利、法国属于欧洲，592.16×11%=65.14，只有德国和俄罗斯超过。因此，本题选B。

104. C【解析】2012年美洲以及美国和加拿大的入境旅游人数增长率都很小，故总量和2011年很接

近。则可得 $317.95-211.81-70.83\approx 35$ , 只有C与之很接近。因此, 本题选c。

105. C【解析】A选项, 观察可知, 韩国为最多, 可以推出;

B选项, 观察表格中国家, 有12个属于亚洲, 占20个国家的六成, 可以推出;

C选项, 非洲入境旅客比重为 $52.49\div(1664.88\div 61.2\%)=1.92\%$ , 不能推出;

D选项, 观察表格, 很明显得到越南增长最快;

综上所述, 只有C不能得到, 因此, 本题选C。

106. C【解析】本题考查的是考生对人口增长的理解, 全年的增加人口即出生人口减去死亡人口。

$135404-(1635-966)=134735$ 万人, 直接计算尾数即可。本题选C。

107. B【解析】2012年全国就业人员比2011年增加284万人, 其中城镇就业人员增加了1188万人, 所以乡村就业人员减少,  $1188-284=904$ 万人。本题选B。

本题考查增长率的比较。2012年男性人口的增长率是 $\frac{327}{69395}$ 、女性人口的增长率是

$\frac{342}{66009}$ 、城镇人口的增长率是 $\frac{2103}{71182}$ , 结合分数性质即可比较出大小, 城镇人口>女性人

口>男性人口。本题选B。

109. C【解析】A选项, 相关数据未在材料中体现, 故本说法不对; B选项, 增长量比较只需比较基期量 $\times$ 增长率即可, 明显前者大于后者, 故本说法不对; C选项, 该选项设置了一个转化点, 2026年相对2012年过了14年, 其中1-14岁的区间转化为15-59岁的区间, 这部分应少于0-14岁区间的22287万人, 结合45-59岁区间转化为60岁以上区间, 则必少于22287万人, 故该说法正确; D选项, 此时没有考虑出生和死亡人数, 如果乡村人口中出生人口多于死亡人口, 则转移为城镇人口应多于净减少人口1434万人, 故该说法不对。综上所述, 本题选C。

110. A【解析】用0~14岁的人口减去新出生的人口, 得到的就是1~14岁人口的数量, 即 $22287-1635=20652$ 万人。因此, 本题选A。

【解析】本题求2012年1~6月全国税收总收入, 即基期量的计算,  $\frac{59260}{1+7.9\%}\approx 54921.79$ 。

111. B 本题选B。

112. D【解析】本题考查比重计算, 结合表格数据, 房产税、城镇土地使用税和契税三部分增收总额为 $81.7+67.44+554.07$ , 故可得比重为 $(81.7+67.44+554.07)\div(59260.61-54921.79)\approx 700\div 4300\approx 16.3\%$ 。因此, 本题选D。

113. B【解析】本题考查间隔增长率算基期, 2013年增长率为-16%, 2012年增长率为 $-16\%+22.9\%=6.9\%$ , 则间隔增长率为 $-16\%+6.9\%-16\%\times 6.9\%\approx -10.1\%$ , 故可得 $1212.1\div(1-10.1\%)\approx 1350$ 亿元。因此, 本题选B。

114. D【解析】本题考查增长率比较, A、B分别为14.2%和6.6%, C对应增长量明显很小, 直接排除; 而契税增长率为 $554.07\div(1946.07-554.07)=554.07/1392>30\%$ 。因此, 本题选D。

115. B【解析】①考查混合增速，第二季度中每月增速均不低于7.9%，可知第二季度增速高于7.9%，而上半年整体增速为7.9%，整体增速介于一二季度增速之间，可知第一季度增速低于7.9%，该说法正确；

②下半年税收总收入的增长趋势在材料中没有提到，该说法不能得到；

③说法如果成立，则税收增长1313.78亿元，则增长率提高 $1313.78/54921.79 > 2\%$ ，即高于2个百分点，矛盾，故不成立；

④企业所得税和国内增值税之和为 $14963.38+14319.5=29282.88$ ，明显小于59260.61的一半，该说法不对。

综上，只有①说法正确，本题选B。

本题求 2012 年 1~6 月全国税收总收入，即基期量的计算， $\frac{59260}{1+7.9\%} \approx 54921.79$ 。本题

116. B【解析】 选 B。

117. D【解析】本题考查比重计算，结合表格数据，房产税、城镇土地使用税和契税三部分增收总额为 $81.7+67.44+554.07$ ，故可得比重为 $(81.7+67.44+554.07) \div (59260.61-54921.79) \approx 700 \div 4300 \approx 16.3\%$ 。因此，本题选 D。

118. B【解析】本题考查间隔增长率算基期，2013 年增长率为 $-16\%$ ，2012 年增长率为 $-16\%+22.9\%=6.9\%$ ，则间隔增长率为 $-16\%+6.9\%-16\% \times 6.9\% \approx -10.1\%$ ，故可得 $1212.1 \div (1-10.1\%) \approx 1350$  亿元。因此，本题选 B。

119. D【解析】本题考查增长率比较，A、B 分别为 $14.2\%$ 和 $6.6\%$ ，C 对应增长量明显很小，直接排除；而契税增长率为 $554.07 \div (1946.07-554.07) = 554.07/1392 > 30\%$ 。因此，本题选 D。

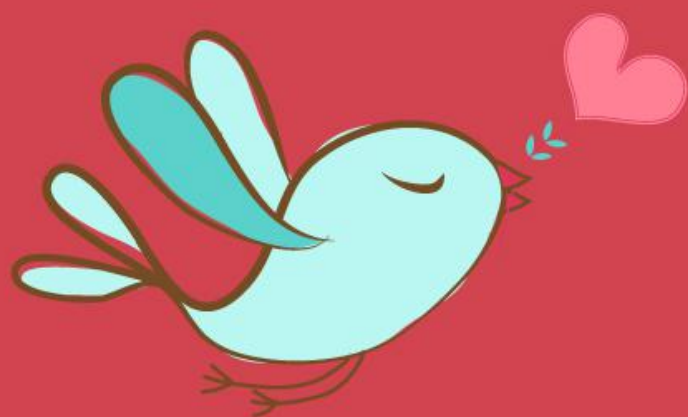
120. B【解析】①考查混合增速，第二季度中每月增速均不低于7.9%，可知第二季度增速高于7.9%，而上半年整体增速为7.9%，整体增速介于一二季度增速之间，可知第一季度增速低于7.9%，该说法正确；

②下半年税收总收入的增长趋势在材料中没有提到，该说法不能得到；

③说法如果成立，则税收增长1313.78亿元，则增长率提高 $1313.78/54921.79 > 2\%$ ，即高于2个百分点，矛盾，故不成立；

④企业所得税和国内增值税之和为 $14963.38+14319.5=29282.88$ ，明显小于59260.61的一半，该说法不对。





美好的事情即将发生...

something wonderful is about to happen



公考通