

2015 年湖北公务员考试《行测》真题卷

公考通网校

www.chinaexam.org



公考通 APP



微信公众平台

本信息来源于网络，仅供个人研究、交流学习使用

pdf版打印下载：2015年湖北公务员考试《行测》真题及解析

2015年湖北公务员考试《行测》真题

第一部分 常识判断

1. 党的十八届三中全会审议通过了《中共中央关于全面深化改革若干重大问题的决定》(以下简称《决定》),对全面深化改革做出了总体部署。在未来一个阶段,《决定》对普通公民的生活可能带来的改变有:

- ①如果你要考大学,那么可能不必文理分科
- ②如果你是“单独家庭”,那么可以生育二胎
- ③如果你是农村户口,那么宅基地可以私有
- ④如果你是劳动者,那么可能可以延迟退休

- A. ①②③
- B. ②③④
- C. ①②④
- D. ①②③④

2. 目前我国正大力推进文化体制改革,特别是对国内的动漫产业和影视剧通过内容管控的方式促进其发展,下列不属于行政手段的是:

- A. 规定各级电视台每日播出境外各类影视节目时间
- B. 设立专项经费用于鼓励本土作家创作优秀剧本
- C. 国家出台“限娱令”规范娱乐节目播出类型
- D. 每年引进的境外动漫作品同类题材数量设置上限

3. 下列雕塑作品表现唐太宗李世民生平战功的是:

- A. 马踏匈奴
- B. 击鼓说唱俑
- C. 昭陵六骏
- D. 乾陵石雕

4. 下列诗句背景与科举制实行无关的是:

- A. 慈恩寺下题名处,十七人中最少年
- B. 太宗皇帝真长策,赚得英雄尽白头

C. 黑发不知勤学早，白首方悔读书迟

D. 春风得意马蹄疾，一日看尽长安花

5. 中国古代小说塑造了很多莽汉形象，他们外表威猛如金刚，性格天真似儿童，深受读者的喜爱。下列小说中莽汉的时代顺序排列正确的是：

①张飞②程咬金③李逵④牛皋

A. ②①③④

B. ②①④③

C. ④②①③

D. ①②③④

6. 下列情形符合法律规定的是：

A. 甲乙二人自由恋爱，因两人均年满20周岁，经双方父母同意，两人可以结婚

B. 丙12岁，玩火酿成火灾，造成重大财产损失，但丙不承担失火罪的刑事责任

C. 丁6岁，春节收到红包若干，其母认为丁尚年幼，红包里的钱应归监护人所有

D. 19岁的大学生戊，认为父母有义务支付他的教育费及生活费至其独立工作为止

7. 下列不属于心理学效应的是：

A. 晕轮效应

B. 马太效应

C. 破窗效应

D. 配位效应

8. 所谓硬水是指水中存在较多的矿物质成分，水的硬度指的是水中钙镁离子的总和。下列关于硬水的说法错误的是：

A. 加入石灰能降低水的硬度

B. 可以用肥皂水鉴别软硬水

C. 将水煮沸可以降低水的硬度

D. 可以长期饮用硬度较高的水

9. 呼吸作用是生物体细胞把有机物氧化分解并产生能量的过程，没有氧气参与的呼吸称为无氧呼吸。无氧呼吸是指细胞在缺氧的条件下，通过酶的催化作用，把葡萄糖等有机物分解为尚未彻底氧化的产物。下列现象与无氧呼吸有关的是：

A. 人剧烈运动后肌肉酸痛

B. 用糯米和酒曲酿制米酒

C. 农作物受涝时短时间内不会死亡

D. 把生水果和熟苹果放在密闭的缸里催熟

10. 地球自转一圈的时间是一天，地球半径约为6371千米，毛泽东诗词“坐地日行八万里”是有科学依据的，人可以随着地球自转运动，那么与诗句最吻合的可能是哪个国家的人？

- A. 阿富汗
- B. 南非
- C. 新加坡
- D. 挪威

11. 社会上普遍存在着当市场上充斥着大量差（假）产品而不能为消费者识别时，好的产品最终也将退出市场的现象。下列属于这一现象的是：

- A. 南郭滥竽充数
- B. 民间借贷危机
- C. 三聚氰胺事件
- D. 行人集结闯红灯

12. 古人记月除常用的序数法外，还以物候的特点来命名，或以孟、仲、季来命名每季的三个月。那么，下列对应关系正确的是：

- A. 孟春——桃月 B. 仲夏——荷月
- C. 仲秋——桂月 D. 季冬——菊月

13. 通过云计算技术可以实现共享软硬件资源和信息。下列直接使用到云计算技术的是：

- A. 将ADSL升级为光纤线路
- B. 设计并制作Web网站页面
- C. 向ISP申请注册网站域名
- D. 使用Google App Engine服务，部署个人网站

14. “旅行者1号”空间探测器历经36年的人类星际探索，沿途探测①木星、②土星、③土卫二、④土卫六是否存在生命痕迹，并发回资料。阅读表格，依据探测资料判断将来最有可能孕育生命的天体是（ ）。

天体	①	②	③	④
探测资料	有浓密的大气层，表面由沸腾的氢组成。	有较为平静和单纯的氢和氮组成的大气。	大量水汽从地表裂隙喷出，存在地下海洋。	存在氮为主以及碳氢化合物的稳定大气。

- A. ① B. ② C. ③ D. ④

15. 结合化学知识和生活经验，下列做法不能减少环境污染的是：

- A. 将废弃的塑料袋，一次性塑料餐具等塑料制品集中堆放焚烧

- B. 将汽车发动机产生的气体通过装有氧化钨催化剂的排气管后排放
- C. 在燃烧前对煤进行净化，去除原煤中部分硫分和灰分
- D. 城市公交车和出租车采用液化天然气（LNG）代替普通汽油

16. 下列生活中保存食物的方法，理解错误的是：

- A. 盐腌制食品是因为盐可以形成高渗环境，抑制了微生物的生理活动
- B. 真空保存食物可以破坏需氧菌类的生存环境
- C. 冷藏保存食品是因为低温可以将细菌冻死
- D. 充入氮气保存食品是为了隔绝食品与氧气接触

17. 在计算机网络通信领域中，防火墙是一项协助确保信息安全的设备。它会依照特定的规则，允许或是限制传输的数据通过。小张在自己的电脑上安装了防火墙软件，下列论述正确的是：

- A. 防火墙软件有可能导致小张的电脑不能访问特定的web网站
- B. 防火墙软件有可能导致小张无法访问自己电脑硬盘上存储的文档
- C. 防火墙软件使得小张在网络购物时，不容易被虚假广告所欺骗
- D. 防火墙软件使得小张在和陌生网友聊天时，可以伪装自己的性别和姓名

18. 马航MH370航班失踪之后，国际海事卫星组织试图利用多普勒原理计算出失踪航班的下落。多普勒原理，源于这样一种物理现象（多普勒效应）：随着飞机高速接近（或远离）接收微波信号的卫星，卫星所侦测到的微波频率就会越来越高（或越来越低）。下列描述的现象中，哪一种也体现了同样的多普勒效应？

- A. 站在铁轨附近的人，听到鸣笛的火车由远及近高速驶来时，汽笛的音调逐渐变得尖锐
- B. 一束自然光射入三棱镜，射出时，被分解为不同的颜色
- C. 向平静的湖水中投入一颗小石子，荡起的涟漪呈圆形逐渐向周围扩散
- D. 在日环食的过程中，观测到太阳黑子的存在

19. 2014年是“和平共处五项原则”发表60周年，下列与其发表时间相同的历史事件是：

- A. 联合国军完全撤出朝鲜
- B. 古巴导弹危机
- C. 东西两德统一
- D. 越南抗美战争彻底结束

20. 现代中医借助西医的物理检验手段，提高传统的“望→闻→问→切→处”的诊断准确性。这样的优化属于：

- A. 工期优化
- B. 技术优化
- C. 成本优化

D. 流程优化

第二部分 言语理解与表达

21. 从社会角度来看，“无学籍管理”对时下家长和学生的“名师”、“名校”崇拜情结有纠偏作用，能够有效遏制择校热的升温，减轻民众的经济负担和心理压力。

依次填入划横线部分最恰当的一项是（ ）。

- A. 遏制 B. 扼制 C. 控制 D. 抑制

22. 哈佛大学的一位校长曾提出这样的思考：我们培养出来的青年人该用什么样的方式来回报这所学校？是选择自己更好的生活，还是更好地为公众服务？150年过去了，这个问题仍然可以 当下。这位校长希望有朝一日能够在学校的纪念碑上， 选择后者的毕业生的名字。今天，在中国，已经有越来越多的青年人作出了这样的人生抉择。

依次填入划横线部分最恰当的一项是（ ）。

- A. 叩问 雕刻
B. 质问 铭刻
C. 拷问 镌刻
D. 追问 铭记

23. 与形象相比，声音更是一种让人甚感扑朔迷离的东西。记得几年前一次上课，我突然感觉好像被自己营造的诗意场景带入了云端。那一瞬间，我忘掉了自己，教室里的同学似乎也变得 ．华光普照的水光潋滟之间，似乎只有声音的涟漪在教室上空 ，其他一切不见。这是一种袅袅上升的声音，是一种与一切物质现象相剥离的明朗或华美。

依次填入划横线部分最恰当的一项是（ ）。

- A. 虚置 飘扬
B. 空幻 飘舞
C. 虚无 飘荡
D. 虚幻 缥缈

24. 从“抢盐风波”到“各地发生地震”，网络造谣滋生的“网络炸弹”．影响甚远。虽然很多情况下，我们可以凭借自身的常识去分析，但每个人都有自己的知识盲点，不可能完全应付得了，一不留神，便可能成为受害者。因此，必须打击网络谣言，才能 舆论的正义， 社会正常的理性和诚信。

依次填入划横线部分最恰当的一项是：

- A. 庇护 修复

- B. 维护 恢复
- C. 保卫 重建
- D. 护卫 匡复

25. 英国车，汽车工艺的代表，处处 出高贵、优雅、灵动、恒久的艺术气质。而这一切，源自于英国人一直 的传统造车技艺——始终以手工进行装嵌。

依次填入划横线部分最恰当的一项是：

- A. 彰显 迷恋
- B. 展示 擅长
- C. 流露 秉承
- D. 体现 坚守

26. 今年的“双十一购物节”让外界 中国热闹异常的电子商务产业。美国媒体感叹中国的“双十一”一天的销售规模已经赶超美国两大网上购物日，预计电子商务将 中国在2015年成为全球最大的零售市场。

依次填入划横线部分最恰当的一项是：

- A. 惊诧 力推
- B. 关注 助推
- C. 热议 襄助
- D. 聚焦 助力

27. 如今，改革进入深水区，无论简政放权还是调节收入，仍有部门、地方的利益，仍有保守、畏难的观念，方此之时，不能进一步解放思想、实事求是，就难以看清各种利益固化的症结，难以找准突破的方向和着力点。

依次填入划横线部分最恰当的一项是：

- A. 阻挠 藩篱 B. 诉求 限制
- C. 掣肘 樊篱 D. 牵制 束缚

28. 求学者如果孜孜于衣食居住的安适，一定谈不上好学。同样，好学的目的也不是为了，心灵之养甚于居养之安。学习的目的是成为“有道”之人，名闻利养并非先务。这不是 物质，而是强调学习就是学习，不要附带物质目的。

依次填入划横线部分最恰当的一项是：

- A. 养尊处优 否定
- B. 丰衣足食 摈斥
- C. 锦衣玉食 排斥
- D. 肥马轻裘 抵触

29. 在如今浅阅读盛行的时代，一边是快餐式、碎片式阅读的轻松，一边是慢读、细读的沉重，经典自然免不了有点_____的味道。就阅读是一种学习、一种对自我的提升而言，浅阅读并不是真正的阅读，长久沉浸在浅阅读的习惯之中，也只会让人离那些最好的书籍愈来愈远。然而，只是_____对经典的珍重，却不如对于经典真实的理解更为重要。

依次填入画横线部分最恰当的一项是：

- A. 阳春白雪 提倡 B. 曲高和寡 呼唤
C. 孤芳自赏 强调 D. 凄风苦雨 苛求

30. 社会性的焦虑特属于某些社会或时代，它是一种 的心神不安和精神不定，是一种弥漫于社会不同阶层的焦虑。它不会轻易消退，不容易通过心理的调适而化解，人们所焦虑的对象或有不同，但在其性质和内容上又存在着一些共性。就如贫困者或忧虑自己生存缺乏保障，而富有者也可能忧虑自己财产缺乏保障。两者虽然不可 ，而忧虑则同。

依次填入划横线部分最恰当的一项是（ ）。

- A. 特有 混为一谈
B. 广泛 等量齐观
C. 普遍 相提并论
D. 固有 同日而语

31. 火星上是否有生物存在？长期以来，科学家们争论不休，也曾引起 . 美国和前苏联自20世纪60年代以来进行长期探测，美国先后向火星发射了系列探测器，前苏联也发射过相应的探测器。他们对火星上有巨石人面像、金字塔等类似城市遗迹先是 ，20世纪80年代后期才逐渐向公众披露。

依次填入划横线部分最恰当的一项是：

- A. 轰动 秘而不宣 B. 争议 不置可否
C. 质疑 各执一端 D. 反响 视而不见

32. 近年来，男护士在医院中的比例越来越高，他们帮助女护士 了不少繁重的工作，也为患者家属减轻了 不少 . 现在医院的男护士在普通病房工作的比较少，一般都是在手术室和重症监护室 比较耗费体力的工作。

依次填入划横线部分最恰当的一项是：

- A. 担负 分担 负担 B. 担负 负担 分担
C. 分担 担负 负担 D. 分担 负担 担负

33. 在漫长的历史 中，公民社会作为关于人类社会认知的一个范畴，可以说一直走在时代的前面。如同引领人类思想和社会进步的一把火炬，它从希腊城邦激辩的淬火中走出，经历了罗马深厚的法律文明、中世纪城市文明、宗教革命与政治变革的 ，经历了资产阶级革命与民主一共和的政治 ，见证了东西方文明冲突和演变。

依次填入划横线部分最恰当的一项是（ ）。

- A. 进程 冲击 磨炼
- B. 演进 洗礼 历练
- C. 演变 影响 磨砺
- D. 发展 交替 锤炼

34. 本土的东西要想传承，一定要拥有充分的文化自信，要善于理解并 多元的文化门类，从自己的世界走到更加丰富多彩的世界中去。毕竟，世界上没有一种文化是因为封闭和自锁而实现持久传扬的，不勇于迎接挑战，不在挑战的磕碰之中 、革新、发展，就难像浴火的凤凰一样，实现自身的 。

依次填入划横线部分最恰当的一项是：

- A. 吸收 反省 升华
- B. 包容 自省 涅槃
- C. 吸纳 醒悟 突破
- D. 兼容 觉醒 重生

35. 没有心痛的感觉，认识不到中国科学界与世界的差距，这不是科学的态度；没有思考，对国外的获奖者一味地追捧，也不是科学的态度；没有_____考证，对国内的科研人员一味求全责备，也不是科学的态度；没有_____精神，对获奖者背后付出的多年努力视而不见，一味看重奖项的荣耀，更加不是科学的态度。但喧哗过后，我们更应对诺贝尔奖热多几分“冷”思考。

依次填入画横线部分最恰当的一项是：

- A. 严谨的 独立的 奉献的
- B. 辩证的 细致的 独立的
- C. 独立的 严谨的 思辨的
- D. 深刻的 思辨的 严谨的

36. 冰川，顾名思义，冰之河流也。不同的是，河流动如脱兔，冰川 ；河流一泻千里，冰川却只能往前蠕动。当然，二者也有相似之处；河流可以载舟也可以覆舟，冰川也是一样。河流或哗哗流淌，像在低吟；或翻腾咆哮，像在高歌。冰川有时会劈啪作响，像在 ；有时会震天怒吼，像在 。

依次填入划横线部分最恰当的一项是：

- A. 镇定自如 鼓掌欢呼 愤怒焦虑
- B. 静若处子 自言自语 大声疾呼
- C. 幼稚调皮 嬉戏玩耍 激愤抗议
- D. 纯洁剔透 出声思考 激动欢呼

37. 自然界的各种物种之间，都有着_____的联系，共同编织着错综复杂的生物链条。每一根链条的断裂，都会或多或少地影响到整个生态系统的平衡，进而可能招致一些未知的灾难。生活在这个_____的世界，每一个

物种都有着它独有的_____,不要等到它成了稀有物种才想着去保护。

依次填入划横线部分最恰当的一项是

- A. 千头万绪 休戚与共 意义
- B. 千丝万缕 互利共荣 价值
- C. 唇齿相依 互惠共赢 属性
- D. 密不可分 弱肉强食 贡献

38. 最新研究发现,几千万年前一支长有罕见怪异特征的哺乳动物家族移居地下生活,并从6500万年前的的大灭绝事件中幸存下来,科学家将其命名为Necrolestes. 一直以来,这个绰号为“坟墓强盗”的生物被认为是有袋类动物。然而进一步的分析发现,它其实属于生物进化树上完全出人意料的某哺乳动物分支,后者被认为是在Necrolestes生活时代前4500万年前就已经完全灭绝。这便是“拉扎勒斯效应”的一个典型例子,该效应描述了一组生物体生活的时间远比原本预料的长得多。

下列与原文不符的是:

- A. Necrolestes是1亿多年前某哺乳动物的孑遗
- B. 一直以来人类对Necrolestes的存在均不知情
- C. Necrolestes的实际生活时间出人意料地长久
- D. 被认定为已经灭绝的物种可能被“重新发现”

39. 在不同的时期,约有7000种植物和几百种动物被人类当作食物。物种的丧失将使食物的多样性减少,使人类仅仅依赖个别几种主要的食物,从而打破人们均衡的饮食结构。此外,随着森林、田野中物种的丧失可能导致某些病原体的增加,而这些病原体是有机体感染疾病的元凶。一些最有可能灭绝的动物、植物和微生物,实际上是传染病传播的“缓冲区”,它们在人类受到感染之前,代人类承担了许多疾病的侵袭。

下列说法与原文不符的是:

- A. 特有物种能够缓冲传染病的传播
- B. 生物多样性的丧失影响人类健康
- C. 物种的丧失危及人类食品的安全
- D. 物种多样性与疾病感染关系微妙

40. WiFi依赖看不见的无线电波传输,设备功率越来越大,局部电磁辐射势必增强;无线信号穿墙而过,网络信息不安全。这些安全隐患,在LiFi中“一扫而光”。光谱比无线电频谱大10000倍,意味着更大的带宽和更高的速度,网络设置又几乎不需要任何新的基础设施。LiFi技术本身也有其局限性,若灯光被阻挡,网络信号将被切断。目前的一系列关键技术产品都是研究人员“动手做”,还没有商用的芯片组,要像WiFi那样走进千家万户,还有很长的路要走。

下列说法与原文不符的是:

- A. LiFi技术致力于借助灯光传输信号
- B. WiFi技术在信息安全方面存在隐患
- C. WiFi目前已经得到大规模的普遍应用
- D. LiFi完成网络设置无需任何基础设施

41. 研究表明,进入雷云的宇宙射线,使得雷云中的空气产生电离,进而在周围产生出许多悬浮的自由电子,已在云层中的电场,则使自由电子带有更高的能量。当空气中的现有电子和水分子碰撞时,释放出更多的电子,研究者将其称之为高能量微粒的雪暴,最终产生一次“逃逸崩溃”,这种放电过程就是人们所认为的闪电。

下列说法与原文不符的是:

- A. 闪电因宇宙射线而产生
- B. 雷暴放电过程产生闪电
- C. 闪电因云朵碰撞而产生
- D. 电子与水分子碰撞引起闪电

42. 当我们在承受某些心理痛苦——比如孤独、社会孤立、自我怀疑、负面情绪、觉得人生无意义时,怀旧可以起到应对机制的作用。这些烦恼使大脑开始筛选自己的记忆库,总结出一些有特定叙事特色的片段。我们通过怀旧,让过去的成功经历和亲密的人际关系重新浮出水面,那些时候我们的生活有安全感也有秩序。心理学家解释道:“你在向自己重申‘我做过很棒的事情’,也希望这句话能预测未来的发展。‘虽然我现在不甚确定,但看看我的过去,就知道我是个可爱的人。我命中注定要成就大事。’”

下列说法与原文不符的是:

- A. 怀旧会让我们逃避现实
- B. 怀旧是我们前进的动力
- C. 怀旧有情感缓冲的作用
- D. 怀旧能使我们变得乐观

43. 黏土看上去似乎是一种肥沃度差、由多种矿物质组成的混合物,但却可能是地球生命的起源地。在模拟古代的海水中,黏土会形成水凝胶——由大量可吸收液体的微小空间构成(像海绵一样)。过去几十亿年里,被禁锢在这些空间里的化学物可能发生了复杂的反应,从而形成了蛋白质、脱氧核糖核酸以及最终生成活细胞的各种系统。黏土形成的水凝胶可能对上述化学过程起到了禁锢和保护的作用,直至发育出将活细胞包裹住的细胞膜为止。

这段文字意在说明:

- A. 黏土富含生命需要的营养物质
- B. 水凝胶对生化反应的保护作用
- C. 黏土在地球生命起源中的作用

D. 地球生命也许最初发源于黏土

44. 专家认为, 家庭氛围不和谐、缺少父母关爱是导致青少年出现心理精神问题, 继而迷上网游的原因之一。家庭是孩子体验情感、发展情商的关键场所。如果家庭不能给孩子提供需要的安全感、尊重、亲密与爱, 孩子很有可能在网游中逃避恐惧和孤独, 寻求安慰。忙于工作的父亲和爱批评唠叨的妈妈往往“善于”制造这样的情感生态。如果一个充满冒险精神、追求刺激的男孩过着单调和一成不变的生活时, 网游世界自然显得精彩无限。

这段文字的主要观点是 ()。

- A. 应尽可能地保证孩子的情感供给
- B. 情感缺位容易使孩子沉迷于网游
- C. 亲子关系和谐可使孩子冷落网游
- D. 应创造满足孩子个性的情感生态

45. “商业信誉”无疑指向的就是“信用”和“名誉”。它是指社会公众对具体商业主体的经济能力、信用状况等所给予的社会评价。在刑法上, 并不是所有“损害”商业信誉的行为都将构成犯罪。如该商业主体自身存在问题, 经媒体曝光后信用大跌、名誉扫地, 这种损害实则是由主体自身的问题所带来的。而媒体行使舆论监督权并无违法, 反而应该得到法律的保护。

这段文字意在强调:

- A. 媒体曝光商家不守商业信誉的行为不违法
- B. 商家自身问题造成信誉损害不受法律保护
- C. 法律对损害商业信誉行为的认定十分审慎
- D. 应出台法律保护媒体对商家进行舆论监督

46. 近年来, 我国中小学音乐课程在许多地区还是没有受到足够的重视, 教材内容不能与时俱进, 一些音乐教师只注重技能培养而忽略了音乐教育的主旨首先应当是“树德立志”。在教授学生一部音乐作品之前, 教师首先应该理解其中所表现的道德思想, 然后以多样化的形式对学生的身心进行正面教育。作为音乐教师当以此为己任, 使孩子们真正热爱音乐, 在他们的心灵中种下一颗真、善、美的健康种子。

这段文字意在强调:

- A. 音乐教育应注重作品的道德教化
- B. 教师应以培养孩子真善美为己任
- C. 音乐教育以强调树德立志为主旨
- D. 音乐教育的内容、主旨都需转变

47. 关于演员认证, 大家最为熟悉的莫过于“一级演员”这个称谓, 而“一级演员”的评选, 有一个主要考量标准是, “为繁荣中国的文艺事业作出了突出贡献”, 这样的考量标准本身也是含糊的。另据相关资料显示,

把“一级演员”称为“国家一级演员”只是习惯使然，在职称前面冠以“国家”二字，更多是出于对荣耀的显示。也可以这么理解，一个演员的知名度和受欢迎程度，主要来自他的作品，和他的职称并无关系。

这段文字主要强调：

- A. 评价演员的标准应明确、可行
- B. 演员认证不是衡量能力的标尺
- C. 评价演员应看重作品而非职称
- D. 当前演员认证存在的现实问题

48. 相对于影响范围较小、较方便找到污染源头的污染、噪音污染、大气污染的成因复杂，往往是跨地域的工业污染、汽车排放乃至烹饪油烟等，再加上特定的天气因素共同造成了雾霾等灾害性天气。这就很难将某天的雾霾归因于具体的哪个、哪几个企业的污染，那么受大气污染损害的公民该向谁索赔？又如何抗辩自身罹患的疾病等是由大气污染造成，而不是其他原因造成的？如果公民真的起诉一长串的可能的污染企业，那么结果就是众多污染企业摊薄了赔偿款，不能起到震慑污染企业的作用。

作者接下来最有可能讲述的是（ ）。

- A. 介绍大气污染索赔的成功案例
- B. 如何规制企业的大气污染行为
- C. 进行大气污染索赔的法律依据
- D. 进行大气污染索赔的现实困境

49. 目前，各城市的城管机构设置不尽相同，一般分为城建监察大队、城市管理局、城市管理行政执法局、城市管理委员会四种。由于城管工作实际是各自为政，没有一部专门的全国性法律来指导，各地方政府根据立法权限制定了一些地方性条例，但差异很大，难以系统化，并由此导致近年来各地不断出现一些“城管暴力执法”事件，影响到社会安定。

这段文字意在说明：

- A. 当前我国城市多头管理之“乱”
- B. 城管执法问题是社会关注的焦点
- C. 城管纳入法制轨道是当务之急
- D. 有必要制定全国性的城管法规

50. 红色文化渗透着对中国特色社会主义共同理想的向往、对民族精神的传承对时代精神的创造和对社会主义荣辱观的践行，是社会主义核心价值体系的内在组成部分。红色文化资源内容生动、感染力强，在价值观教育方面有极好的说服力。红色文化资源分布广泛，易于开发、具有广泛的适应性和针对性，是社会主义核心价值体系建设的文化基础、文化资源和文化素材。挖掘红色文化的内在价值，大力传承与弘扬红色文化，

填入划横线部分最恰当的一句是：

- A. 构建社会主义核心价值观教育的全新模式

- B. 引领国民认同并践行社会主义核心价值观
- C. 把社会主义核心价值观体系融入国民教育中
- D. 对培育社会主义核心价值观具有重要意义

51. 所谓“环境资源商品化”就是赋予自然以经济价值，并将环境纳入市场经济体系中，将环境转化成像其他商品那样也可以进行分析的产品。只要在经济改革中赋予环境适当的价值，环境就能得到更好的保护。这种观点认为，各种生态环境问题的出现，正是由于资源环境没有被视为“商品”，没有拿到市场上进行交易造成的。

这段文字意在说明（ ）。

- A. 自然和环境应被赋予经济的价值
- B. 环境是当今市场经济中的重要元素
- C. 生态问题的出现与资源环境未被视为“商品”有关
- D. 环境资源商品化可以更好地对环境进行保护

52. 分布于不同地方的语言使用者，在长期的发展过程中，积累了生产生活的共同或独特的经验。这些经验或知识体系都凝聚在语言之中。而各个语言群体对自然界的认识分别在不同的方面达到了不同的深度，形成了认识结构的互补分布，共同构成了人类广博精深的知识体系。

这段文字意在说明：

- A. 人类知识系统通过不同群体以语言的方式保存和建构
- B. 人类群体通过语言将经验和知识加以发扬和运用
- C. 语言促进了各个群体知识体系的分化
- D. 人类各群体的经验和知识体系的深度和广度上各不相同

53. 唐卡是极富藏族文化特色的一种绘画形式，自吐蕃王朝兴起至今已有1300多年的历史，是雪域高原的文化瑰宝。它的题材除宗教外，还有历史和民俗内容，故又被称为了解西藏的“百科全书”。所以，想要了解西藏的历史，除了正襟危坐地阅读严谨但略显呆板的史书外，你还可以选择一种惬意和愉悦的方式——欣赏唐卡，与众多的古人对话，想象曾经的历史事件，体味藏族人丰富的精神世界，了解独特的藏族民俗，这是一个让历史变得立体可感的过程。

这段文字意在说明：

- A. 唐卡可以给大家提供一种惬意轻松的了解西藏的方式
- B. 唐卡中记录了独特的藏族民俗和曾经的历史事件
- C. 唐卡是了解西藏文化和历史的“百科全书”式的绘画形式
- D. 唐卡是极富藏族文化特色且历史悠久的一种绘画形式

54. ①火星作为太阳系内的一颗行星，离地球距离较近
 ②火星有稀薄的大气层，也有四季分明，科研价值很大

- ③跟其他星球相比，跟地球的相似程度非常高
④且被很多人认为火星是人类进行星际移民的首选之地
⑤随着人类航天事业的进步，太空探测越来越向深空发展

将以上5个句子重新排列，语序正确的是（ ）

- A. ①③②④⑤
B. ⑤①③②④
C. ①④③②⑤
D. ⑤①④③②

55. ①员工一般通过深层扮演和表层扮演这两种方式来实现情绪劳动

②情绪劳动是指员工为了给顾客提供更为优质的服务而改变自己真实的情绪，表达出组织所需情绪的行为

③此时员工的情绪体验并没有改变，改变的只是对其服务对象的情绪表达

④从本质上来说，深层扮演是员工改变自己情绪体验的过程

⑤情绪劳动对组织而言有更多的积极效应，对员工个人来说则的消极影响更多

⑥表层扮演则是员工通过掩饰、夸大或抑制等方式来调整自己的情绪表达

将以上6个句子重新排列，语序正确的是（ ）

- A. ②③①④⑥⑤
B. ②①④⑥③⑤
C. ⑤②③①④⑥
D. ⑤①④⑥②③

第三部分 数量关系

56. 设有编号为1、2、3……10的10张背面向上的纸牌，现有10名游戏者，第1名游戏者将所有编号是1的倍数的纸牌翻成另一面向上的状态，接着第2名游戏者将所有编号为2的倍数的纸牌翻成另一面向上的状态，……第n名（ $n \leq 10$ ）游戏者，讲所有编号为n的倍数的纸牌翻成另一面向上的状态，如此下去，当第10名游戏者翻完纸牌后，那些纸牌正面向上的最大编号与最小编号的差是？（ ）

- A. 2 B. 4
C. 6 D. 8

57. 野生动物保护机构考查某圈养动物的状态，在n（n为正整数）天中观察到：（1）有7个不活跃日（一天中有出现不活跃的情况）；（2）有5个下午活跃；（3）有6个上午活跃；（4）当下午不活跃时，上午必活跃。则n等于：

A. 7 B. 8

C. 9 D. 10

58. 在一次航海模型展示活动中，甲乙两款模型在长100米的水池两边同时开始相向匀速航行，甲款模型航行100米需要72秒，乙款模型航行100米需要60秒，若调头转身时间忽略不计，在12分钟内甲乙两款模型相遇的次数是？（ ）

A. 9 B. 10

C. 11 D. 12

59. 某超市销售“双层锅”和“三层锅”两种蒸锅套装，其中“双层锅”需要2层锅身和1个锅盖，“三层锅”需要3层锅身和1个锅盖，并且每卖一个“双层锅”获利20元，每卖一个“三层锅”获利30元，现有7层锅身和4个锅盖来组合“双层锅”和“三层锅”两种蒸锅套装，那么最大获利为：

A. 50元 B. 60元

C. 70元 D. 80元

60. 掷两个骰子，掷出的点数之和为奇数的概率为 P_1 ，掷出的点数之和为偶数的概率为 P_2 ，问 P_1 和 P_2 的大小关系？

A. $P_1=P_2$ B. $P_1>P_2$

C. P_1

61. 为了国防需要，A基地需要运载1480吨的战备物资到1100千米外的B基地。现在A基地只有一架“运9”大型运输机和一列“货运列车”，“运9”速度为550千米每小时，载重能力为20吨，“货运列车”速度100千米每小时，运输能力为600吨，那么这批战备物资到达B基地的最短时间为：

A. 53小时 B. 54小时

C. 55小时 D. 56小时

62. 某单位共有四个科室，第一科室20人，第二科室21人，第三科室25人，第四科室34人，随机抽取一人到外地考察学习，抽到第一科室的概率是多少？

A. 0.3 B. 0.25

C. 0.2 D. 0.15

63. 随着台湾自由行的开放，农村农民生活质量的提高，某一农村的农民自发组织若干位同村农民到台湾旅行，其旅行费用包括：个人办理赴台手续费，在台旅行的车费平均每人503元，飞机票平均每人1998元，其他费用平均每人1199元，已知这次旅行的总费用是92000元，总的平均费用是4600元，问：赴台的总人数和个人办理赴台手续费分别是多少？

A. 20人，900元 B. 21人，650元

C. 20人，700元 D. 22人，850元

64. 每年三月某单位都要组织员工去A、B两地参加植树活动。已知去A地每人往返车费20元，人均植树5棵，去B地每人往返车费30元，人均植树3棵，设到A地员工有 x 人，A、B两地共植树 y 棵， y 与 x 之间满足 $y=8x-15$ ，若往返车费总和不超过3000元，那么，最多可植树多少棵？

- A. 489
- B. 400
- C. 498
- D. 513

65. 有135人参加某单位的招聘，31人有英语证书和普通话证书，37人有英语证书和计算机证书，16人有普通话证书和计算机证书，其中一部分人有三种证书，而另一部分人则只有一种证书。该单位要求必须至少有两种上述证书的应聘者才有资格参加面试。问至少有多少人不能参加面试？（ ）

- A. 50 B. 51
- C. 52 D. 53

66. 一只挂钟的秒针长30厘米，分针长20厘米，当秒针的顶点走过的弧长约为9.42米时，分针的顶点约走过的弧长为多少厘米？

- A. 6.98
- B. 10.47
- C. 15.70
- D. 23.55

67. 某果农要用绳子捆扎甘蔗，有三种规格的绳子可供使用：长绳子1米，每根能捆7根甘蔗；中等长度绳子0.6米，每根能捆5根甘蔗；短绳子0.3米，每根能捆3根甘蔗。果农最后捆扎好了23根甘蔗。则果农总共最少使用多少米的绳子？

- A. 2.1
- B. 2.4
- C. 2.7
- D. 2.9

68. 有A和B两个公司想承包某项工程。A公司需要300天才能完工，费用为1.5万元/天。B公司需要200天就能完工，费用为3万元/天。综合考虑时间和费用等问题，在A公司开工50天后，B公司才加入工程。按以上方案，该项工程的费用为多少？

- A. 475万元
- B. 500万元
- C. 615万元

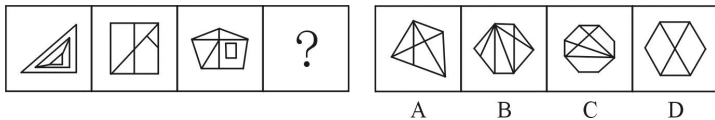
D. 525万元

69. 某场羽毛球单打比赛采取三局两胜制。假设甲选手在每局都有80%的概率赢乙选手，那么这场单打比赛甲有多大的概率战胜乙选手：

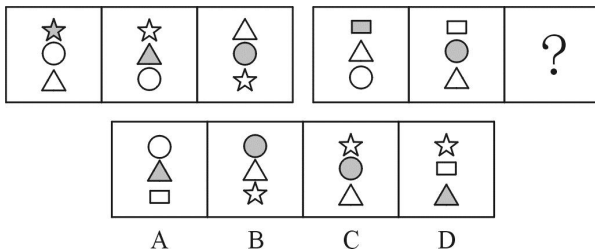
- A. 0.768
- B. 0.800
- C. 0.896
- D. 0.924

第四部分 判断推理

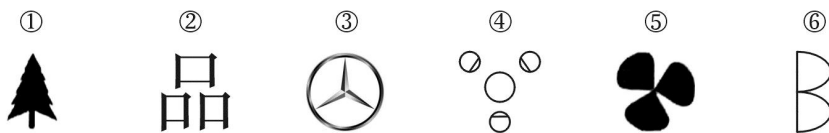
70. 从所给四个选项中，选择最合适的一个填入问号处，使之呈现一定的规律性：



71. 从所给四个选项中，选择最合适的一个填入问号处，使之呈现一定的规律性：

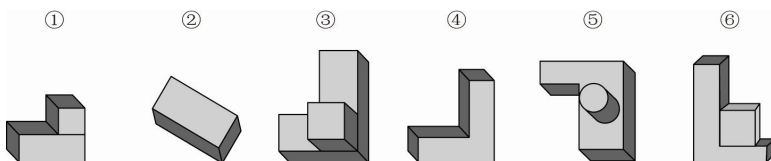


72. 把下面的六个图形分为两类，使每一类图形都有各自的共同特征或规律，分类正确的一项是：



- A. ①②⑥；③④⑤
- B. ①④⑤；②③⑥
- C. ①②⑤；③④⑥
- D. ①②③；④⑤⑥

73. 把下面的六个图形分为两类，使每一类图形都有各自的共同特征或规律，分类正确的一项是：

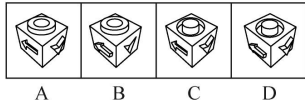
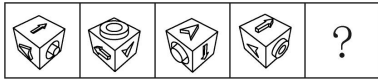


- A. ①②③，④⑤⑥
- B. ①④⑤，②③⑥

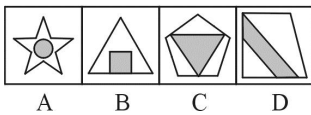
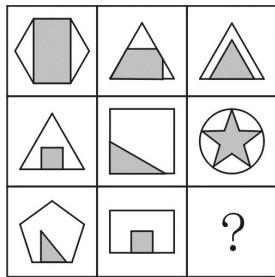
C. ①⑤⑥, ②③④

D. ①④⑥, ②③⑤

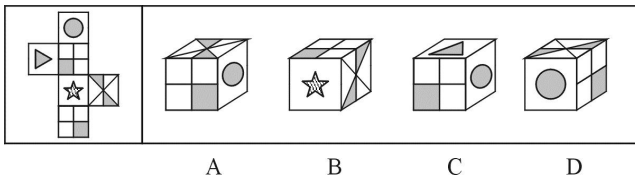
74. 从所给四个选项中, 选择最合适的一个填入问号处, 使之呈现一定的规律性:



75. 从所给四个选项中, 选择最合适的一个填入问号处, 使之呈现一定的规律性:



76. 左边给定的是纸盒的外表面, 下列哪一项能由它折叠而成:



77. 碳信用又称碳权, 指在经过联合国或联合国认可的减排组织认证的条件下, 国家或企业以增加能源使用效率、减少污染或减少开发等方式减少碳排放, 因此得到可以进入碳交易市场的碳排放计量单位, 一个碳信用相当于一吨二氧化碳排放量。

某燃煤发电厂去年碳排放额超标, 根据上述定义, 该电厂对应做法不包括:

- A. 将该厂从城市郊区迁到海产边
- B. 减少该厂全年的发电总量
- C. 改进设备提高热源转化效率
- D. 购买碳信用来实现排放达标

78. 行政不作为是行政机关对于公民、法人和其他组织的符合条件的申请依法应该实施某种行为或履行某种法定职责却无正当理由拒绝履行或拖延履行的行政违法行为。

根据上述定义, 下列选项中行政机关行为不属于行政不作为的是:

- A. 王某要求所在地交通局告知有关汽车养路费收费标准, 三个月未答复
- B. 陈某在某市建设局工作多年, 符合职称评定申请, 申请职称评定被拒绝

C. 林某投诉某市医药公司贩卖假药，某市药监局以不属于主管范围而拒绝

D. 何某因制止违章建筑施工被打伤，公安机关以违章建筑无权处理不理睬

79. 反社会人格犯罪是行为人基于反社会型变态人格而实施的犯罪行为。行为人的特点是：①智力和精神上并无明显缺陷，没有妄想或其他思维障碍；②多数有劣迹前科，有多次、多类型的违纪、违法、犯罪行为；③行为冲动、缺乏深思熟虑和明确的动机；④没有悔过和自责的心理，在接受教养或服刑以后仍然照旧违法犯罪，难以自控。

下列选项中行为人精神智力正确，其中最符合反社会人格犯罪特征的是：

A. 陈某经常怀疑有人跟踪自己，某天下班后将走在自己后面的李某刺伤

B. 林某多次上班迟到被领导当众呵斥，林某感觉受辱，将领导打成重伤

C. 吴某有偷盗前科，某天下班遭遇抢劫，与劫匪搏斗中将劫匪打成残疾

D. 王某街上闲逛，突然将陌生人郭某连刺两刀，随后将停在路边的汽车砸毁

80. “公民参与”是一种有计划的行动。它通过政府部门与公众之间双向交流，使公民们能参加行政决策过程并且阻止和化解公民和政府机构与开发单位之间，公民与公民之间的冲突。

下列选项与上述定义最不符合的是（ ）

A. 某市宣传部发布倡议书，号召全体市民“绿色出行”，十万人回应支持

B. 某市政府公开新建垃圾填埋选址方案，收到10万条反对意见而缓行

C. 某县政府拟在工业园区内引进两条茶籽油生产线，组织附近村民座谈

D. 居民多次向某市人大投诉规划局违规审批项目，该项目在实施前被叫停

81. 近因原则是保险人对于承保范围的保险事故作为直接的、最接近的原因引起的损失承担保险责任，而对于承保范围以外的原因造成的损失不负赔偿责任。按照该原则，承担责任并不取决于时间上或空间上的接近，而是取决于导致保险标的损失的风险事故是否在承保范围内，如果存在多个原因导致保险损失，其中最直接、最有效、起决定作用的原因，以及不可避免会产生事故作用的原因就是近因。

根据上述定义，下列原因不属于近因的是：

A. 张某夜间打猎不慎摔伤，在等待救援时受凉感冒引发肺炎导致死亡，其死亡原因是摔伤

B. 王某的保险车辆遭受暴雨浸泡汽缸进水，他强行启动车辆时发动机受损，受损原因为暴雨

C. 暴风雨致电线杆倒塌，电线短路引起火花引燃仓库，库存商品燃烧殆尽，损失原因是暴风雨

D. 船舶进水，所载皮革进水腐烂，腐烂恶臭致使邻舱的烟草变质，烟草受损原因是船舶进水

82. 环境标志也称绿色标志、生态标志，是指由政府部门或公共团体依据一定的环境标准向有关厂家颁布证书，证明其产品的生产、使用及处置过程全部符合环保要求，对环境无害或危害极少，同时有利于资源的再生和回收利用的一种特定标志。中国的环境标志唯一认证机构是中国环境产品认证委员会及其秘书处。

根据上述定义，下列选项不符合环境标志要求的是：

- A. 甲公司产品不在中国环境标志产品认证范围内，但其仍有权向认证机构填报环境标志产品种类建议表
- B. 丙公司生产的运动鞋2012年获得了环境标志认证，根据环境标志的时效性，该标志3年后仍需重新申请环境标志认证
- C. 乙公司的污染物排放不符合国家排放标准，但只要其生产的节能荧光灯符合认证条件，其产品仍可获得环境标志认证
- D. 丁公司有权在其获得环境标志认证的产品及其包装上使用认证的环境标志图形，也可在认证产品广告宣传中使用该图形

83. 贫困的要素不仅包括物质和收入水平指标，还包括能力指标，即人类基本能力和权利的剥夺。权利贫困就是缺乏政治、经济、文化和社会基本**的一种贫困状态。权利贫困是贫困的核心，物质贫困是贫困的具体表现，权利贫困是造成物质贫困的根本原因。

根据上述定义，下列选项不属于权利贫困的是：

- A. 张某大学毕业在京成为“蚁族”一员，收入低下，蜗居城乡结合部多年
- B. 辛某房屋被强拆，致使一家人居无定所，其申诉上访过程中多次被拘留
- C. 李某在深圳私企打工多年，因工伤丧失劳动能力，却得不到任何赔偿
- D. 王某好心救人却被讹诈，因无证据证明无辜，被判令承担全部医疗费用

84. 交易成本是指在协商、谈判和履行协议等交易性活动中，为达成合作所需要支付的各种资源的总和。只要存在交易活动就存在交易成本，它已经成为人类社会中不可分割的组成部分。

下列选项不属于交易成本的是：

- A. 某公司为了搜索交易信息消耗了两天时间
- B. 老王在购房中为契约向中介支付了五千元
- C. 某工厂为了开拓生产花费五十万元购买专利
- D. 某企业因违反合同而支付五百万元的违约金

85. 社会方言是由社会群体的不同性质而形成的语言变体，是在某一社会群体、社会阶层或次文化群中被使用的语言，它是由不同的职业、社会地位、政治信仰、受教育程度因素或这些因素构成的社区交际习惯所形成的语言差异。主要差别是语言风格和表达方式，以及一些特殊词汇的使用。

根据上述定义，下列选项不属于社会方言的是：

- A. 贵族语言
- B. 学生腔
- C. 法律术语
- D. 客家话

86. 符号是人们共同约定来指称一定对象的标志物，它可以包括以任何形式通过感觉来显示意义的全部现

象，在这些现象中某种可以感觉的东西就是对象其意义的体现者。

根据上述定义，下列选项属于符合的是：

- A. 中医诊断时所观察的舌苔
- B. 野外行路时人所使用的指南针
- C. 十字路口指示用的红绿灯
- D. 搜救犬救人时所闻的人体气味

87. 港湾：停泊

- A. 基因：遗传
- B. 法庭：诉讼
- C. 电缆：发电
- D. 公路：运输

88. 爆胎：事故：保险

- A. 论坛：交流：学术
- B. 前卫：时尚：流行
- C. 能源：电力：生产
- D. 旱灾：减产：补贴

89. 海关：检查：关税

- A. 光缆：通讯：网速
- B. 过滤：净化：饮用
- C. 树林：氧气：健康
- D. 沙漠：骆驼：运输

90. 树根：根雕：工艺品

- A. 纸张：风筝：春天
- B. 粘土：唐三彩：古董
- C. 消费：借贷：信用
- D. 泥沙：混凝土：建筑

91. 谎言：欺骗

- A. 谣言：抱怨
- B. 谗言：无知
- C. 佯言：委婉
- D. 诤言：劝诫

92. 竞争：淘汰

A. 惊吓：失色

B. 疏忽：失算

C. 亏损：失信

D. 判断：失误

93. 沧桑：白发

A. 清纯：酒窝

B. 稚嫩：乳牙

C. 鲁莽：健壮

D. 博学：眼镜

94. 家属：亲属：家庭

A. 而立：不惑：古稀

B. 助教：讲师：教授

C. 蓝领：粉领：白领

D. 事故：事变：事情

95. 赛事 对于 () 相当于 () 对于 编辑

A. 哨子；文字

B. 运动；校对

C. 裁判；书稿

D. 进取；精确

96. 三顾茅庐：刘备

A. 负荆请罪：蔺相如

B. 请君入瓮：周兴

C. 雪中送炭：宋太宗

D. 程门立雪：程颐

97. 美国一项新研究发现，人体生理反应的节奏跟昼夜交替一致，一旦这个节奏被破坏，人们免疫系统的抗病能力就会降低。

如果以下各项为真，最能削弱上述观点的是：

A. 坐飞机到不同时区易产生头疼反胃等时差综合症

B. 熬夜易使胃酸分泌过多而诱发胃溃疡病症

C. 长跑运动后立即大量饮水容易破坏体内代谢平衡而致病

D. 免疫系统先天缺陷病人，即使正常饮食患病概率也很高

98. 研究发现，大西洋、太平洋海面水温的微小变化与南美洲亚马逊热带雨林地区火灾的面积具有密切联系，将这种联系建立数学模型，可以用来预测亚马逊热带雨林地区来年的火灾情况。

以下哪项如果为真，最能支持上述观点？

A. 大西洋海水温度升高 0.2°C ，亚马逊雨林次年火灾发生面积增加11%

B. 海水温度增高会引起水分蒸发，导致降水减少，发生干旱或致火灾

C. 海水温度变化虽然微小，但可能对热带雨林生态系统造成重要影响

D. 北冰洋等海面水温可预测其附近的西伯利亚雨林火灾发生率和面积

99. 蚊子可传播多种疾病，如疟疾、丝虫病、乙型脑炎等。有人担心由于蚊子叮咬了HIV感染的人而在叮咬下一位时会将存在蚊子体内的HIV在人际间传播。但研究人员指出这样的担心大可不必。

如果以下各项为真，最能支持研究人员观点的是：

A. HIV感染的人血流中并不总是拥有高水平的HIV病毒

B. 蚊子叮咬HIV感染的人后不一定立即去叮咬下一个人

C. 蚊子通过食管吸入血液，这种血液的吸入总是单向的

D. 孩子容易被蚊子叮咬，但他们身上极少发生HIV感染

100. 研究者发现细菌就像人类的简化版本，它们有自我意识，有自己的语言，群居，既交友也树敌，喜欢偷窥邻居家的隐私，还能以讹传讹，甚至杀害手足。各种细菌在自己的地盘上各司其职，相互配合，促进社会的稳定。

如果以下各项为真，最能质疑上述论断的是：

A. 通过释放某种物质，细菌可召集群体成员执行各种任务

B. 细菌的生活极其单调，不在单独进食，就在自我繁殖

C. 最新研制的阻断细菌交流的药物可以替代普通的抗菌素

D. 霍乱、肺炎和食物中毒，实际就是各种细菌聚集的后果

101. 科学就是不断接近真理的过程，我们深信不疑的事情中很大部分是会过期的，所有理解这一点的人都明白在发展过程中不断更新知识才是科学进步的正道。然而这个过程有时会令人困惑和不安。

如果以下各项为真，最能质疑上述论断的是：

A. 婴儿该仰睡还是趴着睡，孕妇抽烟喝酒是否安全，答案一代和一代不同

B. 医学院的老师会告诉学生，五年内他们所学的知识里有一半都不会适用

C. 我一直以为“雷龙”这个名字正确无误，但后来才发现根本没有雷龙

D. 吸烟有害健康被大量科学研究和事实所证实，这一结论至今难以改变

102. 矿产勘探人员观察发现，不同颜色和形状的矿物结晶体虽然有各自不同的名称和表象，但可能是化学

组成相同的物质在不同的物理化学条件下结晶成不同结构的晶体，而且一般都有着不同的物理特征。所以说，不同的矿物种类可以有相同的化学成分。

以下选项最能支持上述论断的是：

- A. 二氧化碳和干冰名称不同而且表象也不同
- B. 不同颜色的矿物晶体暴露在空气里会变色
- C. 分析仪器能快速判断矿物晶体的化学成分
- D. 二氧化硅可以有12种不同的矿物结晶体

103. 国外的心理学研究表明，当遇到有人冒犯你时，如果你选择原谅冒犯者，冒犯者会更有可能在心理上感到悔恨而产生内在的愧疚。因此，类似的冒犯行为再次发生的可能性将会大大降低。

根据以上观点，可以推出：

- A. 被冒犯者原谅冒犯者，将可能有助于感化冒犯者
- B. 如果你不原谅冒犯者，类似的冒犯行为必然会增加
- C. 经常原谅冒犯者，就可能减少自己被冒犯的可能性
- D. 遇到冒犯者，原谅是唯一避免再次发生冒犯的方法

104. 根据经济学家最新的研究显示，年收入在10000美元以下时，随着家庭收入的增加，家庭成员的幸福感会明显增强。但是，一旦年收入达到10000美元以上，即使经济持续繁荣，家庭收入持续增加，家庭成员幸福感的增强却很缓慢。

根据上述观点，可以推出：

- A. 年收入不足10000美元的家庭可能会更加幸福
- B. 研究显示，幸福感与金钱之间并没有直接关系
- C. 调查表明，幸福感随家庭年收入的增加而增加
- D. 收入10000美元以上的家庭将面临幸福感危机

105. 有关研究表明，手机比电脑更伤人，因为手机屏幕小，玩手机时注意力更投入，目不转睛，因此更伤眼。使用电脑时，人们的肢体还能活动活动，可是“手机控”往往很少活动，这对身心健康更为不利。

如果以下各项为真，最能削弱上述论断的是：

- A. 电脑在使用过程中，显示屏会发出电磁、电离辐射
- B. 电脑背景光比手机更容易引起使用者视力下降和头痛
- C. 科学研究表明使用手机与脑瘤和癌症的发病率无关
- D. 长期使用电脑人群容易患鼠标手、颈椎病等“电脑病”

第五部分 资料分析

一、根据以下资料，回答106~110题。

2013年二季度，我国税收月收入同比增速逐步提高，分别为7.9%、8.3%和12.9%。截至2013年6月，全国税收总收入完成59260.61亿元，同比增长7.9%，较上年同期回落1.9个百分点。其中，国内增值税、企业所得税同比分别增长6.6%和14.2%，较上年同期增速分别回落1.5和3.1个百分点；房产税同比增长11%，比上年同期增速回落19.1个百分点；进口货物增值税消费税和关税同比分别下降17.1%和16%。比上年同期增速分别回落24.5和22.9个百分点。

2013年1~6月全国主要税种收入表（单位：亿元）

税目	收入	比上年同期增数
企业所得税	14963.38	1857.07
国内增值税	14319.5	887.11
营业税	8845.14	1007.2
进口货物增值税消费税	6382.82	1313.78
国内消费税	4353.49	150.93
个人所得税	3630.79	359.1
契税	1946.04	554.07
车辆购置税	1236.7	150.03
关税	1212.1	230.9
城镇土地使用税	910.66	67.44
房产税	822.3	81.7
证券交易印花税	223.39	47.6
出口货物退增值税消费税	-5300.86	15.5

106. 2012年1~6月全国税收总收入为：

- A. 52973.28亿元
- B. 54921.79亿元
- C. 56938.68亿元
- D. 63942.19亿元

107. 2013年上半年，房产税、城镇土地使用税及契税等三项增收之和占全国税收增收比重为：

- A. 1.2%
- B. 6.2%
- C. 11.2%
- D. 16.2%

108. 2011年1~6月全国关税收入约为：

- A. 1300亿元
- B. 1350亿元
- C. 1380亿元
- D. 1540亿元

109. 2013年上半年与上年同期相比，下面四个税种中增速最快的税种是：

- A. 企业所得税
- B. 国内增值税
- C. 出口货物退增值税消费税
- D. 契税

110. 下列说法与资料相符合的有几个？

- ①2013年第一季度我国税收总收入同比增速低于7.9%
- ②2013年我国税收总收入预计可以达到118520亿元

③若2013年上半年进口货物增值税消费税维持上年同期水平，那么，2013年上半年我国税收总收入同比增长将比2012年提高约0.5个百分点

④2013年我国上半年企业所得税、国内增值税两项之和超过同期税收总收入的50%

A. 0 B. 1 C. 2 D. 3

二、根据以下资料，回答131—135题。

经过50多年的发展，我国台湾地区资本市场建立起由“证券交易所集中市场—上柜市场—兴柜市场”构成的完善成熟的多层次资本市场体系。近年由于金融海啸、欧债危机等因素影响，台湾多层次资本市场总体成交值从2010至2012年连续3年下降，2012年较2011年衰退23.28%。周转率也呈现逐年下降趋势，2012年证券交易所集中市场周转率为97%，上柜市场周转率为175%，兴柜市场周转率为27%。

2012年台湾多层次资本市场一览表（单位：10亿新台币）

项目	证交所集中市场	上柜市场	兴柜市场
挂牌公司数（家）	809	638	285
资本额	6384	667	335
总市值	21352	1737	538
挂牌公司营收	20083	1384	497
总成交值	20789	2987	154

台湾资本市场第一层次是证券交易所集中市场。在准入门槛方面，台湾证交所要求上市企业实收资本6亿新台币以上；从设立年限来看，要求上市企业设立满3年以上；从获利能力来看，要求上市企业最近1个会计年度无累计亏损，且税前利润占财务报表中的比率最近5个年度达到3%以上，或最近2个年度都达6%。至2012年底，上市公司有809家，资本额6.384兆新台币，台湾证券交易所总市值在世界交易所联合会（WFE）会员中排名与前一年份相同，为第22名，所占比重仍为1.34%；成交值排名第15名，排名不变，所占比重由1.41%略微降至1.39%；周转率排名为第9名，较2011年下降2名。

台湾资本市场第二层次是上柜市场。在准入门槛方面，上柜市场要求公司实收资本额必须在新台币5000万元以上；从获利能力来看，上柜公司要求个别及合并财务报表获利能力最近年度达4%以上，且其最近一个会计年度结算无累积亏损，或最近二个年度获利能力均达2%以上。至2012年底，上柜公司有638家，资本额0.667兆新台币，总市值1.737兆新台币。

台湾资本市场第三层次是兴柜市场。在准入门槛方面，兴柜市场没有营业利润、资本额、设立年限的限制，只须符合已经申报上市或上柜辅导且有两家以上证券商书面推荐。至2012年底，兴柜公司有285家，资本额0.335兆新台币，总市值0.538兆新台币。

111. 2012年，台湾某企业实收资本额为2亿新台币，该企业最近2个年度财务报表获利能力均为3%，该企业最适合进入台湾哪个层次资本市场？

- A. 证券交易所集中市场 B. 上柜市场
- C. 兴柜市场 D. 无法进入

112. 2012年世界交易所联合会（WFE）会员总市值为（ ）。

A. 894.73兆新台币 B. 1593.43兆新台币

C. 1799.73兆新台币 D. 2135.22兆新台币

113. 2012年台湾证券交易所集中市场平均每家公司成交值是兴柜市场平均每家公司成交值的倍数为()。

A. 17.6 B. 27.6 C. 37.6 D. 47.6

114. 2011年台湾三个层次资本市场的总成交值为()。

A. 15.441兆新台币 B. 23.931兆新台币

C. 31.233兆新台币 D. 45.023兆新台币

115. 同2011年相比, 2012年台湾证券交易所在世界交易所联合会(WFE)中, 发生变化的是()。

A. 总市值排名 B. 总市值比重

C. 成交值比重 D. 成交值排名

三、根据以下资料, 回答116~120题。

2012年末, 中国大陆总人口135404万人, 全年出生人口1635万人, 死亡人口966万人。从性别结构看, 男性人口69395万人, 同比增加327万人, 女性人口66009万人, 同比增加342万人; 从城乡结构看, 城镇人口71182万人, 同比增加2103万人; 乡村人口64222万人, 同比减少1434万人。

2012年末全国就业人员76704万人, 比上年末增加284万人; 其中城镇就业人员37102万人, 比上年末增加1188万人, 乡村就业人员39602万人。

2012年末, 0~14岁(含不满15周岁)人口22287万人, 占总人口的16.5%; 15~69岁(含不满60周岁)劳动年龄人口93727万人, 占总人口的69.2%; 60周岁及以上人口19390万人, 占总人口的14.3%。

2012年全国农民工总量26261万人, 比上年增加983万人, 增长3.9%; 其中本地农民工9925万人, 增长5.4%; 外出农民工16336万人, 增长3.0%。

116. 2011年中国大陆总人口是:

A. 133769万人 B. 136370万人 C. 134735万人 D. 136103万人

117. 相较于2011年, 2012年的乡村就业人员

A. 增加904万人 B. 减少904万人

C. 增加1472万人 D. 减少1472万人

118. 2012年中国男性人口、女性人口、城镇人口的同比增长率按大小顺序正确的是:

A. 城镇人口>男性人口>女性人口 B. 城镇人口>女性人口>男性人口

C. 女性人口>男性人口>城镇人口 D. 女性人口>城镇人口>男性人口

119. 根据上述资料, 可以推出的是:

A. 2012年城镇男性人口数量大于城镇女性人口数量

B. 2012年本地农民工的增加量小于外出农民工的增加量

C. 在不存在人口跨境流动的前提下，2026年中国大陆人口15~59岁（含不满60周岁）人数最多比2012年多22287万人

D. 2012年乡村人口转移进城市变成城镇人口的数量最多不超过1434万人

120. 2012年，中国大陆1~14岁（含不满15周岁）的人口数量为：

- A. 20652万人 B. 23922万人 C. 22287万人 D. 1635万人

四、根据以下资料，回答116~120题。

2012年，全国国内旅游人数29.57亿人次，比上年增长12.0%。其中，城镇居民19.33亿人次。2012年，全国国内旅游收入22706.22亿元人民币，比上年增长17.6%。2012年全年入境外国游客人数比上年增长0.3%，其中，亚洲市场入境人数1664.88万人次，与上年基本持平，占入境外国游客人数的61.2%；欧洲市场入境人数592.16万人次，增长0.2%；美洲市场入境人数317.95万人次，减少0.7%；大洋洲市场入境人数91.49万人次，增长6.5%；非洲市场入境人数52.49万人次，增长7.4%。

2012年主要客源国入境旅游情况

国家	入境旅游人数	与上年比较
	(万人次)	(%)
美国	211.81	0.1
日本	351.82	-3.8
俄罗斯	242.62	-4.3
韩国	406.99	-2.8
英国	61.84	3.8
德国	65.96	3.5
马来西亚	123.55	-0.8
越南	113.72	13.0
澳大利亚	77.43	6.6
蒙古	101.05	1.6
菲律宾	96.20	7.6
新加坡	102.77	-3.3
加拿大	70.83	-5.3
意大利	25.20	7.2
印尼	62.20	2.2
哈萨克斯坦	49.14	-2.9
缅甸	20.59	7.8
泰国	64.76	6.5
印度	61.02	0.6
法国	52.48	6.4

121. 2011年，全国国内旅游收入约为：

- A. 15247.11亿元人民币
 B. 17354.03亿元人民币
 C. 18642.37亿元人民币
 D. 19308.01亿元人民币

122. 2012年, 农村居民国内旅游人数占全国国内旅游人数的比例约为:

- A. 30.53%
- B. 32.43%
- C. 34.63%
- D. 38.83%

123. 2012年, 欧洲各国入境游客量占欧洲入境游客总量比例超过11%的国家有:

- A. 1个 B. 2个 C. 3个 D. 4个

124. 2011年, 除美国、加拿大以外的美洲国家游客入境旅游人数约为:

- A. 13.8万人次
- B. 23.8万人次
- C. 33.8万人次
- D. 43.8万人次

125. 根据上述资料, 不能推出的是:

- A. 2012年, 韩国为我国第一大入境客源国
- B. 2012年, 在20个主要客源国中, 六成来自亚洲
- C. 2012年, 非洲地区入境游客量占入境外国游客总量的2.1%
- D. 2012年, 越南是入境旅游人数增长最快的客源国

【答案与解析】

1. C【解析】《中共中央关于全面深化改革若干重大问题的决定》规定宅基地是农村的农户或个人用作住宅基地而占有、利用本集体所有的土地。包括建了房屋、建过房屋或者决定用于建造房屋的土地, 建了房屋的土地、建过房屋但已无上盖物或不能居住的土地以及准备建房用的规划地三种类型。宅基地的所有权属于农村集体经济组织。《中共中央关于全面深化改革若干重大问题的决定》规定赋予农民更多财产权利。保障农民集体经济组织成员权利, 积极发展农民股份合作, 赋予农民对集体资产股份占有、收益、有偿退出及抵押、担保、继承权。保障农户宅基地用益物权, 改革完善农村宅基地制度, 选择若干试点, 慎重稳妥推进农民住房财产权抵押、担保、转让, 探索农民增加财产性收入渠道。建立农村产权流转交易市场, 推动农村产权流转交易公开、公正、规范运行。在中华人民共和国的土地上, 是不存在土地私有的, 所有的土地, 不是国有的, 就是集体所有的, 农村的土地, 一般都是农村集体所有, 私人有使用权, 但没有所有权, 搬迁的话, 可以要求对宅基地的使用权作出补偿。因此可以选出C选项。故选C。

2. B【解析】行政手段, 是国家通过行政机构, 采取带强制性的行政命令、指示、规定等措施, 来调节和管理经济的手段。行政手段在现实生活中还是很常见的, 比如工商局的检查, 税务的查税, 政府的命令等等。行政手

段具有权威性、强制性、垂直性、具体性、非经济利益性和封闭性。B选项中属于政府宏观调控经济手段中的财政支出方面。其他属于行政手段。故选B。

3. C【解析】A选项中马踏匈奴石雕，突出表现在大型纪念性石刻和园林的装饰性雕刻上，是汉朝骠骑将军霍去病墓石刻，是留存至今的一组非常具有代表性的大型石雕作品。马踏匈奴与西汉霍去病攻打匈奴有关；B选项中击鼓说唱俑是出土于四川成都市东汉墓，它代表了东汉陶俑的平实感人的生活气息和艺术风格；C选项中昭陵六骏为唐太宗李世民陵墓的六块浮雕石刻，六匹骏马曾伴太宗一生，以西域国语命名的六匹坐骑，分别为飒露紫，什伐赤，白蹄乌，青骊，特勒骠，拳毛口，所以C选项正确；D选项中乾陵位于陕西省咸阳市乾县县城北部3公里的梁山上，为唐高宗李治(649年 - 683年在位)与武则天(690年 - 705年在位)的合葬墓。故选C。

4. C【解析】A选项源于白居易27岁时参加科举，考中之后与其他同僚一起到西安的慈恩塔下游玩，所写的诗，表现了作者当时少年得志，意气风发的心情，具体意思是：在慈恩塔下我们曾一起留刻名字，而我是一行十七人中最年轻。)，B选项“太宗皇帝真长策，赚得英雄尽白头”，这句话是说天下英雄均为进士虚名所累，耗费一生心血去博取所谓功名，而再没有多少人对江山感兴趣了，太宗皇帝这个举措有效的维护了统治阶级的利益，使天下间有才学的人都去考试进士，为一个虚名去耗费一生的才智。D选项源于孟郊的一首诗：昔日龌龊不足夸，今朝旷荡恩无涯；春风得意马蹄疾，一日看尽长安花。这首诗的意思是：过去那种穷困窘迫的生活是没有什么值得夸耀的，今天我高中了进士，才真正感到皇恩浩荡；我愉快地骑着马儿奔驰在春风里，一天的时间就把长安城的美景全看完了。这首诗把诗人中了进士后的喜悦心情表现得淋漓尽致，其中“春风得意马蹄疾，一日看尽长安花”成为千古名句。“春风得意”原指读书人考中后的得意心情，现在一般形容事情办成功，达到目的后那种得意洋洋的情态。C选项“黑发不知勤学早，白首方悔读书迟”出自唐朝诗人颜真卿的《劝学》，劝勉青少年要珍惜少壮年华，勤奋学习，有所作为，否则到老一事无成，后悔已晚。本诗与科举无关。故选C。

5. D【解析】张飞是三国的，程咬金是隋唐时期，李逵是北宋末年梁山好汉，牛皋是南宋抗金名将。南宋初年聚集人民抗金。绍兴三年(1133年)，加入岳家军、长胜军。牛皋使用双铜，乃金所制。后隶归岳飞，为其推重，对金作战中屡立战功。曾参加镇压杨么起义。岳飞被害后，因始终反对宋金议和，被秦桧害死。因此，按照时代顺序排列正确的是张飞、程咬金、李逵、牛皋。故选D。

6. B【解析】A选项中结婚的年龄应当是男性满22岁，女性满20岁，所以A选项错误；B选项中丙为12岁，为完全无刑事责任年龄，因此不用负刑事责任，B选项正确；C选项中丁6岁，是完全无民事责任年龄，许多事情不可以做，但是纯获利的行为是有效的，因此可以收红包，所以C选项错误；D选项中虽然戊在上大学，但他已经成年，是我国完全民事行为能力人的标准，完全通过自身行为取得权利，承担义务，因此他父母没有义务支付费用到他独立工作为止。故选B。

7. D【解析】晕轮效应又称“光环效应”，属于心理学范畴，是指当认知者对一个人的某种特征形成好或坏的印象后，他还倾向于据此推论该人其他方面的特征。本质上是一种以偏概全的认知上的偏误。马太效应(Matthew Effect)，指强者愈强、弱者愈弱的现象，广泛应用于社会心理学、教育、金融以及科学领域。马太效应，是社

会学家和经济学家们常用的术语，反映的社会现象是两级分化，富的更富，穷的更穷。名字来自圣经《新约·马太福音》一则寓言。破窗效应，是关于环境对人们心理造成暗示性或诱导性影响的一种认识。指如果有人打坏了一幢建筑物的窗户玻璃，而这扇窗户又得不到及时的维修，别人就可能继续破坏，这就是犯罪心理学中的破窗效应。配位效应是指当溶液中存在能与沉淀的构晶离子形成配合物的配位剂时，则沉淀的溶解度增大，称为配位效应，是一种化学效应。故选D。

8. D【解析】所谓“硬水”是指含有较多、可溶性、钙镁化合物的水。硬水并不对生产生活 and 人体健康会造成危害：

1. 和肥皂反应时产生不溶性的沉淀，降低洗涤效果。（利用硬水这点也可以区分硬水和软水）
2. 常饮用硬水会增加人体过滤系统结石的得病率
3. 工业上，钙盐镁盐的沉淀会造成锅垢，妨碍热传导，严重时还会导致锅炉爆炸。由于硬水问题，工业上每年因设备、管线的维修和更换要耗资数千万元。
4. 硬水的饮用还会对人体健康与日常生活造成一定的影响。没有经常饮硬水的人偶尔饮硬水，会造成肠胃功能紊乱，即所谓的“水土不服”；用硬水烹调鱼肉、蔬菜，会因不易煮熟而破坏或降低食物的营养价值；用硬水泡茶会改变茶的色香味而降低其饮用价值；用硬水做豆腐不仅会使产量降低、而且影响豆腐的营养成分。

硬水的软化处理方法有沉淀法、煮沸法、蒸馏法等。

用石灰、纯碱等软水剂处理，使水中 Ca^{2+} 、 Mg^{2+} 生成沉淀析出，过滤后即得软水，其中的锰、铁等离子也可除去。煮沸法（只适用于暂时硬水）煮沸暂时硬水时的反应。故选D。

9. A【解析】运动时消耗大量能量，而能量平时是从葡萄糖通过有氧呼吸而得来的，但是运动中氧气的供应不足，导致一部分葡萄糖会进行无氧分解，产生了乳酸，而乳酸是酸性的，会对肌肉产生刺激，所以会造成肌肉酸痛。肌肉酸痛是无氧呼吸造成的。用糯米和酒曲酿制米酒利用的是有氧发酵，与无氧呼吸无关。农作物受涝时短时间不会死亡，因为根里有少量空气，如果长期受涝，会发生无氧呼吸而死亡，与无氧呼吸无关。水果催熟，顾名思义，就是指使用非自然的特定条件使水果加快成熟过程，一般采用一些化学物质，如乙烯、乙烯利等，与无氧呼吸无关。因此，本题答案为A

10. C【解析】地球赤道周长约4万千米，即八万里，坐地日行八万里是指赤道附近的人可以随着地球自转，在一天中空间位移八万里，因此，这首诗句中的情形只能是赤道附近的人才可行，阿富汗：最北在北纬29.36度到北纬38.46度。南非应该是在南纬33°55'度左右。新加坡在北纬1度左右。挪威在北纬57度到70度。在四个选项中只有C选项新加坡最接近赤道。故选C。

11. C【解析】2008年中国奶制品污染事件(或称2008年中国奶粉污染事件、2008年中国毒奶制品事件、2008年中国毒奶粉事件)是中国的一起食品安全事件。事件起因是很多食用三鹿集团生产的奶粉后的婴儿被发现患有肾结石，随后在其奶粉中被发现化工原料三聚氰胺。事件后，消费者对市场上的奶粉难以辨别，所以对中国的奶制品纷纷抵制，三聚氰胺事件对中国乳品所造成的最严重影响，造成了顾客对中国乳品的信任危机，给国外乳品打入中国市场提供了机遇。故选C。

12. C【解析】一年分春、夏、秋、冬四季,每一季为三个月。孟月、仲月、季月分别指每季的第一、二、三月。所以有:孟春一月(正月)仲春二月季春三月。一年十二个月的花卉分别是:孟春正月建寅为端月,腊梅花,仲春二月建卯为花月,杏花,季春三月建辰为桐月,桃花,孟夏四月建巳为梅月,蔷薇花,仲夏五月建午为蒲月,石榴花,季夏六月建未为荔月,荷花,孟秋七月建申为瓜月,凤仙花,仲秋八月建酉为桂月,桂花,季秋九月建戌为菊月,菊花,孟冬十月建亥为阳月,牡丹花,仲冬十一月建子为葭月,芙蓉花,季冬十二月建丑为腊月,冬梅。故选C。

13. D【解析】云计算(cloud computing)是基于互联网的相关服务的增加、使用和交付模式,通常涉及通过互联网来提供动态易扩展且经常是虚拟化的资源。云是网络、互联网的一种比喻说法。云计算是由分布式计算、并行处理、网格计算发展来的,是一种新兴的商业计算模型。Google App Engine 是一种可以在 Google 的基础架构上运行的网络应用程序。Google App Engine,不再需要维护服务器:只需上传您的应用程序,便可立即为用户提供服务。故选D。

14. C【解析】生命产生的条件:

- (1) 有必要的组成物质,能合成有机物的碳、氢、氧、氮等元素。
- (2) 需要适中的光和热,温度过高,碳原子的化学键被破坏;温度过低,又会使生物过程停顿。
- (3) 有液态的水,这是生物体绝对不可缺少的组成部分。
- (4) 有大气,大气有三个作用,一是大气通过紫外线照射和电火花合成有机物;二是保护生命安全不受陨石和宇宙线损伤;三是保护地球表面的热量。
- (5) 上面的条件能维持很长时间,使生命有一个产生、发展、进化的过程。

土卫二是土星第6大卫星,它被称为太阳系最有可能孕育生命的卫星,这是因为其表面具有适宜的温度,存在液态水和简单的有机分子。因此土卫二最可能孕育生命。故选C。

15. A【解析】塑料袋、一次性塑料餐具由聚苯乙烯氯氟碳化合物制造,价钱便宜但不耐用,所以称为用完一次性物料,而且在自然环境难分解,焚烧处理又会放出有毒气体。因此,集中堆放焚烧会再次释放有毒气体,不利于环境保护。将汽车尾气通过装有催化剂的排气管后排放可减少硫化物等污染物的排放。燃烧前去除原煤中的部分硫分和灰分可以减少硫化物和烟尘的排放。液化天然气的主要成分是甲烷,燃烧后产生水和二氧化碳,是清洁无污染能源,相比使用汽油能减少对环境的污染。故选A。

16. C【解析】食盐腌制食物可以有效地延长食物的保质期原因是,细菌在高浓度盐溶液中由于外部的浓度远远大于内部的渗透压,致使内部的水分向细胞外渗透,最终细菌脱水死亡,没有细菌的侵蚀。食物在盐腌制时,内部的水流向细胞外,细菌也不能生存。真空包装能够长时间保存食物的原因将空气隔绝,杜绝细菌滋生。氮气可以保存食品这与氮气的性质有关,它不活泼,属于惰性气体,不会与食物等发生反应,而且可以隔绝氧气,避免氧化反应。冷冻保藏的原理就是利用水分冻结来抑制微生物的生长繁殖(不是杀死微生物),延缓食品及微生物中的各种生化反应,抑制各种酶类的活性,以达到保藏食品的目的。因此,本题答案为C。

17. A【解析】防火墙(Firewall)，也称防护墙，是由Check Point创立者Gil Shwed于1993年发明并引入国际互联网。它是一种位于内部网络与外部网络之间的网络安全系统。一项信息安全的防护系统，依照特定的规则，允许或是限制传输的数据通过。主要优点：(1)防火墙能强化安全策略。(2)防火墙能有效地记录Internet上的活动。(3)防火墙限制暴露用户点。防火墙能够用来隔开网络中一个网段与另一个网段。这样，能够防止影响一个网段的问题通过整个网络传播。(4)防火墙是一个安全策略的检查站。所有进出的信息都必须通过防火墙，防火墙便成为安全问题的检查点，使可疑的访问被拒绝于门外。故选A。

18. A【解析】多普勒效应Doppler effect是为纪念奥地利物理学家及数学家克里斯琴·约翰·多普勒(Christian Johann Doppler)而命名的，他于1842年首先提出了这一理论。主要内容为物体辐射的波长因为波源和观测者的相对运动而产生变化。在运动的波源前面，波被压缩，波长变得较短，频率变得较高(蓝移blue shift)；在运动的波源后面时，会产生相反的效应。波长变得较长，频率变得较低(红移red shift)；波源的速度越高，所产生的效应越大。根据波红(蓝)移的程度，可以计算出波源循着观测方向运动的速度。

这一原理的发现是源于1842年奥地利一位名叫多普勒的数学家、物理学家。一天，他正路过铁路交叉处，恰逢一列火车从他身旁驶过，他发现火车从远而近时汽笛声变响，音调变尖，而火车从近而远时汽笛声变弱，音调变低。故选A。

19. D【解析】和平共处五项原则于1953年底由周恩来总理在接见印度代表团时第一次提出，是在建立各国间正常关系及进行交流合作时应遵循的基本原则。得到中国、印度和缅甸政府共同倡导。1954年写入中印和中缅联合声明的《和平共处五项原则》。朝鲜战争发生在1950-1953年，1954年8月12日联合国军撤出北朝鲜的最后一块土地。1962年，加勒比海地区发生了一场震惊世界的古巴导弹危机。两德统一是在1990年。越南战争发生在1964年-1973年，1973年8月，在越执行援越抗美任务的中国支援部队全部撤回国内，越南抗美战争彻底结束。故选D。拓展和平共处五项原则于1953年底由周恩来总理在接见印度代表团时第一次提出，是在建立各国间正常关系及进行交流合作时应遵循的基本原则。得到中国、印度和缅甸政府共同倡导。1954年写入中印和中缅联合声明的《和平共处五项原则》。朝鲜战争(1950年6月25日-1953年7月27日签署停战协定)原是朝鲜半岛上的朝鲜民主主义人民共和国(朝鲜)与大韩民国(韩国)之间的战争，1954年8月12日联合国军撤出北朝鲜的最后一块土地。1962年，加勒比海地区发生了一场震惊世界的古巴导弹危机。它由苏联在古巴部署导弹、美国则坚持要求撤除导弹而引发。这是冷战期间美苏两大国之间最激烈的一次对抗。两德统一是在1990年，1990年夏季，在专家们的激烈争论下，东德引进西德马克，从而导致双方的经济及货币大联盟。1990年8月，东德人民议院决议东德并入联邦德国，并于不久后签署了统一合约。同年10月3日，全德人民一同欢庆了国家的重新统一。1964年8月5日，美国借口军舰在北部湾越南沿海遭到北越海军攻击，即所谓的“北部湾事件”，发动侵略战争，军用飞机侵入中国海南岛地区和云南、广西上空，投掷炸弹和发射导弹，打死打伤中国船员和解放军战士，威胁中国安全。1965年4月，越南劳动党请求中国支援。毛泽东主席决定向越南提供全面无私的援助。1973年1月27日，越共、越南南方民族解放阵线、美国、南越阮文绍政权四方在巴黎签署了《关于在越南结束战争、恢复和平的

协定》。3月，侵越美军部队开始撤出越南南方。1973年8月，在越执行援越抗美任务的中国支援部队全部撤回国内，越南抗美战争彻底结束。

20. B【解析】工期优化也称时间优化，就是当初始网络计划的计算工期大于要求工期时，通过压缩关键线路上工作的持续时间或调整工作关系，以满足工期要求的过程。技术优化是指对一个现存的技术进行改进或升级，使其趋于完善的过程叫做技术优化。成本优化是指在保证质量的前提下，寻求质量成本总额最小。面对新的环境，通过对业务流程进行重整，彻底重新设计业务流程，力求取得突破性的改变。题目中中医是现存技术，通过借助西医的物理检验手段，对其进行了完善，提高了准确性，属于技术优化。故选B。

21. A

22. C【解析】镌刻”即“雕刻”之意；把铭文刻或画在某种坚硬物质上或石头上。文中语境信息强调“学校的纪念碑上”，镌刻、雕刻符合文段语境。“叩问”指打听；询问之意，与语境“当下”不符，因此，本题答案为C选项。纠错B、D项“铭刻”、“铭记”与文段中“纪念碑名字”搭配不当。C项“叩问”指打听；询问之意，与语境“当下”不符。

23. C【解析】先看第一空，应填入一个表示不真实的词，“虚无”合适；再看第二空，“飘荡”指在水上浮动，与“前卫的”涟漪“正好呼应，因此，本题答案为C选项。纠错先看第一空，“虚置”是没有真实设置，与“同学们”不搭，排除A；再看第二空，B项“飘舞”指指随风舞动，文中“声音的涟漪”并无“舞动”之意，故排除B；D项“缥缈”指隐隐约约，若有若无的样子。形容空虚渺茫，一般指心中想要而现实中不可得到的东西，一般作定语，在此处不符，故排除D。释义空幻，指虚无的或有幻境色彩的。虚幻，是指虚假而不真实的；虚无缥缈的。

24. B【解析】先看第一空，A项“庇护”指袒护，掩护，带有消极色彩，不符合语境，“保卫”“护卫”与“正义”不能搭配，故排除C、D项；“维护正义”搭配合适，第二空“恢复”与“理性和诚信”合适，因此，本题答案为B选项。

25. C【解析】先看第一空，搭配“艺术气质”，只能“彰显”“流露”，而“展示”“体现”均不能搭配，故排除B、D；再看第二空，“迷恋”指对某一事物过度爱好而难以舍弃，放在此处语义过重，而“秉承”指承袭、接受。多用于指奉行上级的意旨、指示而言，与前面的“一直”和后面的“始终”正好呼应，因此，本题答案为C选项。释义坚守：坚决守卫；坚定地遵守或保持。

26. D【解析】先看第一空，“惊诧”不能直接接宾语，故排除A；“通过文意可知，是中国电子商务受到广泛关注，因此“聚焦”最合适。“热议”只是引起议论，没有体现这种积极的感情色彩，“关注”也是中性词语，均不符合。因此，本题答案为D选项。

27. C【解析】掣肘”原意指拉着胳膊，比喻有人从旁牵制，工作受干扰。“樊篱”比喻对事物的限制，文段语境仍有部门、地方的利益牵制干扰，仍有保守、畏难的观念限制，因此，本题答案C为选项。纠错A项“藩篱”本义是指用竹木编成的篱笆或栅栏，引申为边界、屏障，也比喻界域、境界，或用来指某一范畴与文段意思不符。B项“诉求”词义不符，D项“束缚”与语境搭配不当。

28. C【解析】先看第一空，通过语境可知，应该是奢侈的衣食居住，带有消极色彩。丰衣足食：作谓语、定语，指穿的吃的都很丰富充足，形容生活富裕，带有积极色彩，不符合，故排除B；肥马轻裘：裘：皮衣。骑肥壮的马，穿轻暖的皮衣。形容阔绰。作谓语、定语；指有钱人。与衣食无关，故排除D；再看第二空，“不是……而是……”前后语义相反，“而是”后面是指学习不要带上物质的目的，因此应填入与“不要带上”相近意思的词，“排斥”合适。因此，本题答案为C选项。

29. B【解析】“曲高和寡”指曲调高深，能跟着唱的人很少。旧指知音难得。现比喻言论或作品不通俗，能了解的人很少。“阳春白雪”原指战国时代楚国的一种较高级的歌曲。比喻高深的不通俗的文学艺术。“孤芳自赏”“凄风苦雨”与“经典”感情倾向性不一致且语义不符。“提倡”与珍重不搭，因此，本题答案B为选项。

30. B【解析】先看第一空，“社会性的焦虑属于某些社会或时代”可知是“普遍”“广泛”的，“特有”“固有”不符合，因此排除A、D；再看第二空，相提并论：相提：相对照；并：齐。把不同的人或不同的事放在一起谈论或看待。作谓语、宾语，含贬义；等量齐观：指对有差别的事物同等看待（用于否定句），根据感情色彩来看，文段并未消极色彩，因此等量齐观合适。因此，本题答案为B选项。

31. A【解析】“秘而不宣”秘：不公开的；引申为隐匿；不能让别人知道；宣：公开。把知道的消息、情况隐秘起来；不告诉别人。文中语境信息对应“20世纪80年代后期才逐渐向公众披露”，因此，本题答案A为选项。

32. D【解析】“分担”工作搭配，减轻“负担”搭配，“担负”耗费体力的工作。因此，本题答案D为选项。

33. B【解析】先看第一空，“漫长”一般形容一个过程，和“发展”不搭，一般为“漫长的发展过程”，故排除D；第二空，与“经历”搭配，“冲击”“影响”不符合，故排除A、C；“经历洗礼”搭配合适；第三空，“历练”指锻炼，“经历历练”符合语境，因此，本题答案为B选项。

34. B【解析】“涅槃”与文中语境信息强调“浴火凤凰”符合文段语境。因此，本题答案为B选项。

35. C【解析】根据语境可知，第一空，应与“一味地追捧”意思相反，也就是要有主见，要有独立的想法；第二空，搭配“考证”，“严谨”“合适”；再看第三空，意思是要看到奖项和荣耀的同时要看到背后的努力，因此是“思辨”。因此，本题答案为C选项。

36. B【解析】“静若处子”原为“静如处子，动如脱兔”，指军队未行动时像未出嫁的姑娘那样持重；一行动就像飞跑的兔子那样敏捷。文中语境信息强调“河流动如脱兔”，因此，本题答案为B选项。

37. B【解析】第一空后面强调“错综复杂”，可知答案从A、B选项中选。第二、三空，后面说的是“不要等到它成了稀有物种才想着去保护”，可知侧重应该是物种带来的好处，所以选择“互利共荣”、“价值”与之呼应。因此，本题答案为B选项。

38. B【解析】文段由“最新研究发现”引出，对Necrolestes生活时代的认识、属于某哺乳动物的分支，都可以说明并不是“一直以来人类对其存在毫不知情”的。因此，本题答案为B选项。

39. C【解析】文段中说的是“物种的丧失将使食物的多样性减少……从而打破人们均衡的饮食结构”。而C选项说的是“危机人类食品的安全”，属于无中生有。因此，本题答案为C选项。

40. D【解析】文段明确提出LiFi“网络设置又几乎不需要任何新的基础设施”，而D选项的表达是“无需任何基础设施”，与原文不符。因此，本题答案为D选项。
41. C【解析】此题只需去原文段找对应表达。“宇宙射线”、“雪暴”、“自由电子”、“水分子”均有提及，可知均与闪电的产生相关。而“云朵”未有提及。因此，本题答案为C选项。
42. A【解析】此题通读文段不难发现，作者对“怀旧”的看法是积极的。而四个选项中只有A选项“逃避现实”属消极倾向，与原文内容不符。因此，本题答案为A选项。
43. D【解析】根据文段中“可能发生复杂方应”和“可能对上述化学过程起到了禁锢和保护”文段的倾向性都是“可能”跟文段倾向性一致推断黏土“也许”是地球生命的起源。因此，本题答案D为选项。
44. B【解析】材料结构为总一分式，首先提出本文的主旨句即专家的观点：家庭氛围不和谐、缺少父母关爱导致青少年迷恋网游。后面均是解释前面的观点，同义替换答案为B项。
45. B【解析】本文为分总分结构，文段的主旨句在“在刑法上，并不是所有“损害”商业信誉的行为都构成犯罪”，也就是说商业的某些信誉受损的情况并不受法律保护，比如当自身主体本来存在问题时就不受法律保护，相关媒体也不需要负法律责任。因此，本题答案为B选项。
46. A【解析】材料的主旨句为后面提出的对策句，即“树德立志”，后面给出相应的解释，教师首先要培养学生的道德思想，然后对学生的身心进行正面教育，同义替换A为正确选项。
47. D【解析】本段文字“总分”文段结构，主旨句来自一句“这样的考量标准本身是含糊的”后面分段并列说明问题，本文主体强调“演员认证”，因此，本题答案为D选项。
48. A【解析】材料前面提到大气污染不同于其他污染的特点，以及进行大气污染索赔的现实困境。最后一句话提到公民起诉一长串的可能的污染企业不能震慑污染企业，那么下文有可能会提到公民诉讼索赔的成功案例，即A选项为正确选项。
49. D【解析】文段的论述重点是城管工作实际“没有全国性法律来指导”，仅有“地方性条例”。所以作者意在说明“全国性城管法规制定的必要性”。因此，本题答案为D选项。
50. D【解析】材料前面提到了红色文化的特点及其重要性，作为本段材料的收尾句，最后一句话应当提出“挖掘红色文化的内在价值……弘扬红色文化”的重要意义，因此答案为D项。
51. D【解析】材料首先解释“环境资源商品化”的含义，即赋予环境商品的价值，最后一句话为本材料的观点，认为生态环境问题的原因是没有把资源环境视为商品，同义替换答案为D项。
52. A【解析】材料前两句话提到人类的经验和知识凝聚在语言之中，转折词“而”的后面是材料重点，提到人类的认知结构互补分布构成人类广博精深的知识体系。同义替换答案为A。
53. A【解析】文段行文脉络很清晰，为“分总”结构。文段“所以”后引出重点，重点句中又出现一个“还”，表递进。故重点锁定在递进后面，即“你还可以选择一种惬意和愉悦的方式一欣赏唐卡”。因此，本题答案为A选项。

54. B

55. B

56. D【解析】约数倍数计算类。逐个分析每个数字（1-10）的约数个数，10的约数有1、2、5、10，故10共被翻转四次，仍然背面向上；9的约数有1、3、9，共被翻转三次，正面向上。1的约数只有1，故向上。故正面向上的最大编号和最小编号分别为9、1，差值为8。因此，本题答案选择D选项。

57. C【解析】代入选项验证即可。若 $n=7$ ，则由条件②③可知下午不活跃的为2天，上午不活跃的为1天，与条件①矛盾，故排除；类似的若 $n=8$ ，则由条件②③可知下午不活跃的为3天，上午不活跃的为2天，与条件①矛盾，故排除；若 $n=9$ ，则由条件②③可知下午不活跃的为4天，上午不活跃的为3天，验证后满足要求。因此，本题答案选择C选项。

58. C【解析】由题意，12分钟时，甲、乙模型行驶的路程分别为1000米和1200米，两车的路程和为2200米，根据公式：路程和 $= (2n-1) \times S$ ，解得 $n=11.5$ 。故两模型相遇了11次。因此，本题答案选择C选项。

59. C【解析】通过分析可知，每“层”锅身可获利10元，故尽量把所有锅身全部搭配售出即可：2个2层锅，1个3层锅，共获利 $2 \times 20 + 30 = 70$ 元。因此，本题答案选择C选项。

60. A【解析】概率问题。分成两个骰子来考虑：点数之和为奇数包含两种情况：第一个骰子为奇数，第二个骰子为偶数；或者第一个骰子为偶数，第二个骰子为奇数。而点数之和为偶数也包含两种情况：奇数+奇数，偶数+偶数。故 $P_1 = (1/2 \times 1/2) + (1/2 \times 1/2) = 1/2$ ， $P_2 = (1/2 \times 1/2) + (1/2 \times 1/2) = 1/2$ 。故 $P_1 = P_2$ 。因此，本题答案选择A选项。（本题也可按照概率的定义计算。）

61. B【解析】由题意，运输机往返一次的时间为4小时，火车往返一次的时间为22小时。观察选项可以发现最短时间均大于48小时，即可供火车往返2次，火车可运送 $2 \times 600 = 1200$ 吨。故运输机需要运输280吨，需要 $280 \div 20 = 14$ 次（需注意，最后一次为单程），故总时间为 $13 \times 4 + 2 = 54$ 小时。因此，本题答案选择B选项。

62. C【解析】按照概率的定义：所求概率 $= 20 \div (20 + 21 + 25 + 34) = 0.2$ 。因此，本题答案选择C选项。

63. A【解析】由题意，总人数 $=$ 总费用 \div 人均费用 $= 92000 - 4600 = 20$ 人。个人办理赴台手续费 $= 4600 - 503 - 1998 - 1199 = 900$ 元。因此，本题答案选择A选项。

64. A【解析】由题意设去A地的人数为 x 人，B地的人数为 b 人，则总植树棵树 $y = 8x - 15 = 5x + 3b$ ，解得 $b = x - 5$ ，故总车费 $= 20x + 30(x - 5) = 3000$ ，解得 $x = 63$ ， $b = 58$ ，总棵树 $= 63 \times 5 + 58 \times 3 = 489$ 棵。因此，本题答案选择A选项。

65. D【解析】由题意，欲使不能参加面试的人数至少，则参加的人数须尽可能多。即具有三种证书的人数为1人，故同时有两种证书的人数至少为 $30 + 36 + 15 = 81$ 人，能够参加面试的总人数为 $1 + 81 = 82$ 人， $135 - 82 = 53$ 人。因此，本题答案选择D选项。

66. B【解析】根据圆的周长公式： 9.42 米 $= n$ 圈 $= n \times 2 \times 3.14 \times 0.3$ ，解得 $n = 5$ ，即秒针走了5圈（分钟），此时分针走了 $(5/60) \times 2 \times 3.14 \times 20 = 10.47$ 厘米。因此，本题答案选择B选项。

67. B【解析】观察后发现采用短绳子捆绑较为节省，故直接采用8根短绳（2.4米）可捆绑24根（题目不严谨。），

或者6根短绳和1根中等长度，总长为 $6 \times 0.3 + 0.6 = 2.4$ 米。因此，本题答案选择B选项。（本题中采用长绳反而更浪费，不符合常识。）

68. D【解析】工程问题。赋值工作总量为600，则A公司的效率为2，B公司的效率为3，A公司开工50天后，完成的工作量为 $50 \times 2 = 100$ ，剩余工作量为500，两公司合作需要 $500 \div (2+3) = 100$ 天，故总费用= $150 \times 1.5 + 100 \times 3 = 525$ 万元。因此，本题答案为D选项。

69. C【解析】概率问题。分析甲获胜的情况可得：所求概率= $0.8 \times 0.8 + 0.8 \times 0.2 \times 0.8 + 0.2 \times 0.8 \times 0.8 = 0.896$ 。因此，本题答案为C选项。

70. B【解析】本题考查数量类里面直线与面的数量。前三个图形面的数量为4, 5, 6，第四个图形应为7个面，排除A、D选项，前三个图形外围直线数为3, 4, 5，第四个图形外围直线数应为6。因此，本题答案为B选项。

71. A【解析】本题考查图形的元素的组成，前一组图形中均由3种相同的元素组成，后一组满足相同的规律。因此，本题答案为A选项。

72. A【解析】本题考查图形的对称属性，①②⑥均只有1条对称轴，③④⑤均有3条对称轴。因此，本题答案为A选项。

73. D【解析】本题考查图形立体图形的三视图。其中，①④⑥均为图形的正视图，②③⑤均为图形的俯视图。因此，本题答案为D选项。

74. C【解析】本题考查图形的样式求同，前四个图形每相隔两个图形组成图形相同，第五个图形应与第一个和第三个图形组成图形相同，注意图形的立体箭头与平面箭头的区别。因此，本题答案为C选项

75. B【解析】本题考查图形内外的交线数，每个图形由外部图形与内部黑色图形构成，第一列图形内外图形的交线数分别为2, 1, 1；第二列图形内外图形的交线数分别为3, 2, 1；可知列进行相减 $2-1=1, 3-2=1$ ，则第三列应为 $1-0=1$ ，即答案的相交线应为1条。因此，本题答案为B选项。

76. D【解析】本题考查重构推理，A项中黑色正方形的位置应该在右上方，B项中右面中黑色三角形的位置出现错误，C项中圆形的位置应为五角星。因此，本题答案为D选项。

77. A【解析】定义的关键信息是“增加能源使用率、减少污染或减少开发等方式减少碳排放”。选项A中没有减少碳排放量。因此，本题答案为A选项。

78. B【解析】定义的关键信息是“行政机关对于公民、法人和其他组织的申请”。选项B中陈某不属于公民、法人和其他组织，所以不属于的选B。因此，本题答案为B选项。

79. D【解析】在A选项中，陈某属于妄想，不属于行为特点①，所以排除；在B选项中，林某迟到属于违纪行为，且有明确的动机，不属于②③，所以排除；在C选项中，吴某有明确的动机，不属于③，所以排除。因此，本题答案为D选项。

80. A【解析】定义的关键信息是“通过政府部门与公众之间双向交流，使公民们能参加行政决策过程”。选项A不涉及行政决策过程，故不属于定义。因此，本题答案为A选项。

81. A【解析】定义的关键信息是“最直接、最有效、起决定作用的原因”。选项A摔伤不是起决定作用的原因，故不属于定义。因此，本题答案为A选项。
82. C【解析】定义的关键信息是“其产品的生产、使用及处置过程全部符合环保标准”。选项C中污染物排放不符合国家排放标准，故不属于定义。因此，本题答案为C选项。
83. A【解析】定义的关键信息是“贫困的要素不仅包括物质和收入水平指标，还包括能力指标，即人类基本能力和权利的剥夺”。选项A仅是物质贫困，故不属于定义。因此，本题答案为A选项。
84. D【解析】定义的关键信息是“为达成合作所需要支付的各种资源”。选项D违约金不是为达成合作所需要的资源，故不属于定义。因此，本题答案为D选项。
85. C【解析】C项中“法律术语”是某一个专业领域的术语，根本不符合题干定义中“社会群体、社会阶层或次文化群中被使用的语言”。因此，本题答案为C选项。
86. C【解析】定义的关键信息是“人们共同约定来指称一定对象的标志物”。选项中是标志物的只有选项C红绿灯。因此，本题答案为C选项。
87. D【解析】港湾的作用是停泊，公路的作用是运输。因此，本题答案为D选项。
88. D【解析】爆胎会引起事故，出了事故能获得保险。旱灾会导致减产，能获得补贴。因此，本题答案为D选项。
89. A【解析】海关的作用的检查，其工作职责和关税有关；光缆的作用是通讯，和网速直接相关。因此，本题答案为A选项。
90. B【解析】树根是树雕的原材料，根雕是一种工艺品。粘土是唐三彩的原材料，唐三彩是一种古董。因此，本题答案为B选项。
91. D【解析】谎言就是在欺骗，诤言就是劝诫。因此，本题答案为D选项。
92. D【解析】竞争可能会导致淘汰，判断可能会导致失误；而且竞争、判断均是中性词，没有贬义或者负面意思。因此，本题答案为D选项。
93. B【解析】白发象征着沧桑，乳牙象征着稚嫩。因此，本题答案为B选项。
94. D【解析】题中三词是逐一包含关系，范围在变大，只有D符合这种关系。因此，本题答案为D选项。
95. C【解析】赛事需要裁判，书稿需要编辑。因此，本题答案为C选项。
96. D【解析】题干中，刘备去三顾茅庐请诸葛亮出山，A中的负荆请罪，应该是廉颇，B中的请君入瓮的主人公应该是来俊臣，D中程门立雪的主人公应该是杨时。
97. A【解析】本题属于削弱论证类。论点为生理节奏被破坏，人们的免疫系统的抗病能力就会降低，A选项说坐飞机到不同时区也会产生头疼反胃溃疡，说明人们的免疫并不和昼夜交替节奏一致，时差也会导致人们的免疫能力降低，所以具有削弱作用。选项B说熬夜会诱发胃溃疡病症，熬夜是一种不遵循昼夜交替的作息习惯，诱发病症属于加强的选项；选项C说的是长跑对免疫题目的影响，属于无关选项，排除；选项D说的是正常饮食与否对免疫系统对影响，与论点无关，排除。

98. A【解析】本题属于加强论证类。论点为大西洋、太平洋海面水温的微小变化可以预测亚马逊热带雨林地区来年的火灾面积，选项A是用例证的方式加强论点，所以选择A。选项B只是说是否引起干旱或火灾，并未说明对火灾面积的影响，属于话题不一致，排除；选项C说的是海水温度变化会对生态系统造成重大影响，属于话题不一致，排除；选项D说的是北冰洋对火灾面积的预测，属于话题不一致，排除。

99. C【解析】本题属于加强论证类。论点为担心蚊子传播HIV是不必要的。选项C说蚊子通过食管吸入血液，这种血液的吸入总是单向的，说明HIV的血液并不会进入到下一个人的体内，也就是无法进行传播，所以具有加强作用。选项A“并不总是拥有病毒”说明还有有存在病毒的可能，所以不具有加强作用；选项B“不一定立即叮咬下一个人”的表述不全面，也具有传播的可能，排除；选项D“孩子身上极少发现病毒”并不代表不发现，不具有加强作用，排除。

100. B【解析】本题属于削弱论证类。论点为各种细菌在自己的地盘上各司其职，相互配合，促进社会的稳定。B选项说细菌的生活极其单调，不在单独进食，就在自我繁殖，说明细菌并没有相互配合，能够削弱论点。选项A说细菌可以召集群体成员执行任务，说明细菌之间能够相互配合，所以属于加强；选项C说有最新的药物可以阻断细菌的交流，隐含的信息是说明细菌之间可以进行交流，有加强的作用，所以排除；选项D说霍乱、肺炎和食物中毒，实际就是各种细菌聚集的后果，也具有加强作用，所以排除。

101. D【解析】本题属于削弱论证类。论点为科学就是不断接近真理的过程，我们深信不疑的事情中很大部分是会过期的，选项D说吸烟有害这一结论至今难以改变，说明并没有出现结论过期的情况，具有削弱作用，所以选择D。选项A、B、C都以例证对方式说明很多知识都在不断的发展变化，所以具有加强作用，排除。

102. 【解析】本题属于加强论证类。论点为不同的矿物种类可以有相同的化学成分，选项D说二氧化硅可以有12种不同的矿物结晶体，也就是有12种不同的矿物结晶体可以都是由二氧化硅组成的，所以能够加强论点。选项A二氧化碳和干冰不属于矿物，与话题无关，排除；选项B不同矿物晶体会变色，并未提到化学成分，属于无关选项，排除；选项C与题干论点无关，排除。

103. A【解析】本题属于归纳推理类题目。题干中提到选择原谅冒犯者，类似的冒犯行为再次发生的可能性降低，A选项说被冒犯者原谅冒犯者，将可能感化冒犯者，根据“可能优先原则”，所以可以推出；选项B“必然”的表述过于绝对，另外根据充分条件的逻辑性质，否定前半句不能得出必然结论，排除；选项C减少自己被冒犯的可能性，题干中没有相关信息，根据话题一致原则，排除；选项D“唯一”的表述过于绝对，排除。

104. C【解析】归纳推理题，题干中总体在陈述随着收入的增加幸福感也在增加，根据整体优先原则，本题答案为C选项

105. B【解析】B本题属于削弱论证类。论点为“手机控”往往很少活动，对身心健康更为不利。选项B说电脑背景光更容易引起使用者视力下降和头疼，体现了相比与手机而言，电脑更容易产生伤害，具有加强作用，所以选择B。选项A电脑发出电磁、电离辐射，是否具有对人体的损害并未明确说明，排除；选项C说明使用手机与脑瘤和癌症无关，题干中并未提到，根据话题一致原则，排除。选项D说长期使用电脑人群容易患鼠标手、颈椎病

等“电脑病”，并未体现出电脑和手机对人的伤害的对比，排除D；

【解析】本题求2012年1~6月全国税收总收入，即基期量的计算， $\frac{59260}{1+7.9\%} \approx 54921.79$ 。

106. B 本题选B。

107. D【解析】本题考查比重计算，结合表格数据，房产税、城镇土地使用税和契税三部分增收总额为81.7+67.44+554.07，故可得比重为 $(81.7+67.44+554.07) \div (59260.61-54921.79) \approx 700 \div 4300 \approx 16.3\%$ 。因此，本题选D。

108. B【解析】本题考查间隔增长率算基期，2013年增长率为-16%，2012年增长率为-16%+22.9%=6.9%，则间隔增长率为-16%+6.9%-16%×6.9%≈-10.1%，故可得 $1212.1 \div (1-10.1\%) \approx 1350$ 亿元。因此，本题选B。

109. D【解析】本题考查增长率比较，A、B分别为14.2%和6.6%，C对应增长量明显很小，直接排除；而契税增长率为 $554.07 \div (1946.07-554.07) = 554.07/1392 > 30\%$ 。因此，本题选D。

110. B【解析】①考查混合增速，第二季度中每月增速均不低于7.9%，可知第二季度增速高于7.9%，而上半年整体增速为7.9%，整体增速介于一二季度增速之间，可知第一季度增速低于7.9%，该说法正确；

②下半年税收总收入的增长趋势在材料中没有提到，该说法不能得到；

③说法如果成立，则税收增长1313.78亿元，则增长率提高 $1313.78/54921.79 > 2\%$ ，即高于2个百分点，矛盾，故不成立；

④企业所得税和国内增值税之和为 $14963.38+14319.5=29282.88$ ，明显小于59260.61的一半，该说法不对。

综上，只有①说法正确，本题选B。

111. B【解析】该企业资本额超过5000万元，且最近两年获利能力都超过2%，符合上柜市场要求。因此，本题选B。

112. B【解析】本题考查比重的整体计算，结合表格数据， $21.352 \div 1.34\% = 1593.43$ 兆新台币。因此，本题选B。

113. D【解析】本题考查倍数计算，结合表格数据， $(20789/809) \div (154/285) = 47.55$ 。因此，本题选D。

114. C【解析】本题考查基期计算，注意单位， $(20.789+2.987+.0.154) \div (1-23.38\%) = 31.232$ 兆新台币。因此，本题选C。

115. C【解析】总市值排名和比重均不变，成交值排名不变，排除A、B、D。因此，本题选C。

116. C【解析】本题考查的是考生对人口增长的理解，全年的增加人口即出生人口减去死亡人口。 $135404 - (1635 - 966) = 134735$ 万人，直接计算尾数即可。本题选C。

117. B【解析】2012年全国就业人员比2011年增加284万人，其中城镇就业人员增加了1188万人，所以乡村就业人员减少， $1188 - 284 = 904$ 万人。本题选B。

【解析】本题考查增长率的比较。2012年男性人口的增长率是 $\frac{327}{69395}$ 、女性人口的增长率是 $\frac{342}{66009}$ 、城镇人口的增长率是 $\frac{2103}{71182}$ ，结合分数性质即可比较出大小，城镇人口

118. B 女性人口>男性人口。本题选B。

119. C 【解析】A选项，根据常识可知正确，但并未在材料中体现，故本说法不对；

B选项，增长量比较只需比较现期量 \times 增长率即可，明显前者大于后者，故本说法不对；

C选项，该选项设置了一个转化点，2026年相对2012年过了14年，其中1-14岁的区间转化为15-59岁的区间，这部分应少于0-14岁区间的22287万人，结合45-59岁区间转化为60岁以上区间，则必少于22287万人，故该说法正确；

D选项，此时没有考虑出生和死亡人数，如果乡村人口中出生人口多于死亡人口，则转移为城镇人口应多于净减少人口1434万人，故该说法不对。

120. A 【解析】用0~14岁的人口减去新出生的人口，得到的就是1~14岁人口的数量，即 $22287 - 1635 = 20652$ 万人。因此，本题选A。

121. D 【解析】2011年全国国内旅游收入为22706.22 \div (1+17.6%)=19308.01亿元。因此，本题选D。

122. C 【解析】本题考查比重，农村居民比重为 $(29.57 - 19.33) \div 29.57 = 10.24 \div 29.57 = 34.63\%$ 。因此，本题选C。

123. B 【解析】俄罗斯、英国、德国、意大利、法国属于欧洲， $592.16 \times 11\% = 65.14$ ，只有德国和俄罗斯超过。因此，本题选B。

124. C 【解析】2012年美洲以及美国和加拿大的入境旅游人数增长率都很小，故总量和2011年很接近。则可得 $317.95 - 211.81 - 70.83 \approx 35$ ，只有C与之很接近。因此，本题选c。

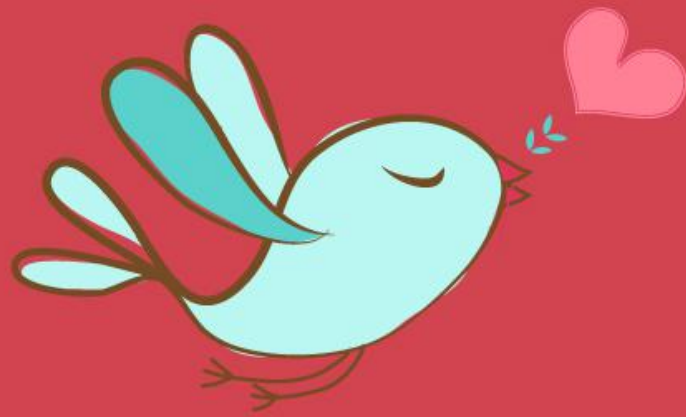
125. C 【解析】A选项，观察可知，韩国为最多，可以推出；

B选项，观察表格中国家，有12个属于亚洲，占20个国家的六成，可以推出；

C选项，非洲入境旅客比重为 $52.49 \div (1664.88 \div 61.2\%) = 1.92\%$ ，不能推出；

D选项，观察表格，很明显得到越南增长最快；

综上所述，只有C不能得到，因此，本题选C。



美好的事情即将发生...

something wonderful is about to happen