

2015 年陕西公务员考试《行测》真题试卷

公考通网校

www.chinaexam.org



公考通 APP



微信公众平台

本信息来源于网络，仅供个人研究、交流学习使用

Word 版打印下载：2015 年陕西公务员考试《行测》真题试卷及解析

2015 年陕西公务员考试《行测》真题试卷

第一部分 常识判断

1. 2015年1月在中共中央政治局常务委员会会议上，习近平总书记指出，坚持党的领导，一条根本的政治规矩是首先要坚持（ ）。

- A. 四项基本原则
- B. 党中央的集中统一领导
- C. 民民主专政
- D. 党的群众路线

2. 2015年，陕西省确定的政府工作总基调是（ ）。

- A. 依法行政
- B. 稳中求进
- C. 深化改革
- D. 多快好省

3. 下列关于陕西的描述，不正确的是（ ）。

- A. 陕西南部的秦巴山地包括秦岭、巴山和汉江谷地
- B. 陆游诗句“铁马秋风大散关”中的“大散关”位于陕西境内
- C. 陕西的气候类型属于大陆季风性气候
- D. 渭河是黄河最大的支流，也是陕西最大的河流

4. 下列雕塑作品表现唐太宗李世民生平战功的是（ ）。

- A. 马踏匈奴
- B. 昭陵六骏
- C. 乾陵石雕
- D. 击鼓说唱俑

5. 目前我国正大力推进文化体制改革，特别是对国内的动漫产业和影视剧通过内容管控的方式促进其发展。

下列不属于行政手段的是（ ）。

- A. 设立专项经费用于鼓励本土作家创作优秀剧本

- B. 规定各级电视台每日播出境外各类影视节目的时间
- C. 每年引进的境外动漫作品同类题材数量设置上限
- D. 国家出台“限娱令”规范娱乐节目播出类型

6. 下列诗句背景与科举制无关的是（ ）。

- A. 春风得意马蹄疾，一日看尽长安花
- B. 黑发不知勤学早，白首方悔读书迟
- C. 太宗皇帝真长策，赚得英雄尽白头
- D. 慈恩寺下题名处，十七人中最少年

7. 所谓硬水是指水中存在较多的矿物质成分，水的硬度指的是水中钙镁离子的总和。下列关于硬水的说法错误的是（ ）。

- A. 加入石灰能降低水的硬度
- B. 可以用肥皂水鉴别软硬水
- C. 将水煮沸可以降低水的硬度
- D. 可以长期饮用硬度较高的水

8. 结合化学知识和生活经验，下列做法不能减少环境污染的是（ ）。

- A. 将废弃的塑料袋、一次性塑料餐具等塑料制品集中堆放焚烧
- B. 将汽车发动机产生的气体通过装有氧化钯催化剂的排气管后排放
- C. 在燃烧前对煤进行净化，去除原煤中部分硫分和灰分
- D. 城市公交车和出租车采用液化天然气（LNG）代替普通汽油

9. 下列关于水生动物的说法错误的是（ ）。

- A. 鲨鱼用腮呼吸，鲨鱼属于鱼类
- B. 黄鳝的腮严重退化，无法用腮呼吸，黄鳝不属于鱼类
- C. 蓝鲸没有腮，用肺进行呼吸，蓝鲸属于哺乳动物
- D. 海龟没有腮，用肺进行呼吸，海龟不属于哺乳动物

10. 中国古代小说塑造了很多莽汉形象，他们外表威猛如金刚，性格天真似儿童，深受读者的喜爱。下列小说中莽汉的时代顺序排列正确的是（ ）。

①张飞 ②程咬金 ③李逵 ④牛皋

- A. ②①③④
- B. ②①④③
- C. ④②①③
- D. ①②③④

11. 党的十八届三中全会审议通过了《中共中央关于全面深化改革若干重大问题的决定》(以下简称《决定》),对全面深化改革做出了总体部署。在未来一个阶段,《决定》对普通公民的生活可能带来的改变有()。

- ①如果你要考大学,那么可能不必分文理科
- ②如果你是“单独家庭”,那么可以生育二胎
- ③如果你是农村户口,那么宅基地可以私有
- ④如果你是劳动者,那么可能可以延迟退休

- A. ①②③
- B. ①②④
- C. ①②③④
- D. ②③④

12. 下列行为中,不属于无效民事行为的是()。

- A. 15岁的乙与某销售公司签订购买2部手机的合同
- B. 不能辨认自己行为的精神病人甲与他人签订房屋买卖合同
- C. 丙雇佣丁的商船走私品牌手机,并与丁达成利润分成协议
- D. 戊通过向领导行贿的方式与某国有公司签订销售合同

13. 某重点高校20岁的大二学生王晓,起诉要求父亲王军支付大学期间的教育费和生活费,但王军因收入有限拒绝支付。对此,下列观点正确的是()。

- A. 甲认为王晓仍为在校生,王军有义务支付王晓的教育费和生活费
- B. 乙认为王晓虽已成年,但无独立生活来源,王军仍有支付的义务
- C. 丙认为王军在能力所及的范围内有义务支付王晓教育费和生活费
- D. 丁认为王晓已成年,王军没有义务继续支付王晓教育费和生活费

14. 下列现象与无氧呼吸有关的是()。

- A. 人剧烈运动肌肉酸痛
- B. 用糯米和酒曲酿造米酒
- C. 农作物受涝时短时间内不会死亡
- D. 把生水果和熟苹果放在密闭的缸里催熟

15. 若遇到突发事件,下列做法正确的是()。

- A. 发生胸腹损伤事故时,应该使病人平躺,保持呼吸通畅
- B. 发现有人触电,应迅速用手将触电者拉离电源
- C. 夜间发现煤气泄漏时,应尽快打开油烟机或排气扇稀释燃气浓度
- D. 在半山腰遇见森林火灾时,应迅速向山顶奔跑逃生

16. “旅行者一号”空间探测器历经了36年的人类星际探索，沿途探测①木星、②土星、③土卫二、④土卫六是否存在生命痕迹，并发回资料，阅读表格，依据探测资料判断最有可能孕育生命的天体是（ ）。

天体	①	②	③	④
探测资料	有浓密的大气，表面由沸腾的氢组成	较平和的单纯的氢和氧	大量水汽从地表蒸腾喷出，存在地下海洋	存在以氨为主及碳氢化合物的稳定大气

- A. ①
- B. ②
- C. ③
- D. ④

17. 古人记月除常用的序数法外，还以物候特点来命名，或以孟、仲、季来命名每季的三个月，那么下列对应关系正确的是（ ）。

- A. 孟春——桃月
- B. 仲夏——荷月
- C. 仲秋——桂月
- D. 季冬——菊月

18. 马航H370航班失踪之后，国际海事卫星组织试图利用多普勒原理计算出失踪的航班的下落，多普勒原理源于这样一种物理现象（多普勒效应）：随着飞机高度越接近（或）远离接收微观信号的卫星，卫星侦测到的微波频率会越来越高（或越来越远），下列描述现象中体现了同样的多普勒效应的是（ ）。

- A. 站在铁轨附近的人，听到鸣笛的火车由远及近高速驶来时，汽笛的音调逐渐变的尖锐
- B. 一束自然光射入三棱镜，射出时被分解为不同的颜色
- C. 向平静的湖水中投入一颗小石子，荡起的涟漪呈圆形逐渐向周围扩散
- D. 在日环食的过程中，观测到太阳黑子的存在

19. 通过云计算技术，可以实现共享软硬件资源，下列直接使用到云计算技术的是（ ）。

- A. 将ADSL升级为光纤线路
- B. 设计并制作WEB网站页面
- C. 向ISP申请注册网站域名
- D. 使用Google app Engine服务部署个人网络

20. 第二次世界大战中，发生了一系列重大事件：①斯大林格勒保卫战②德黑兰会议③开罗会议④意大利投降。上述事件按照先后顺序排列正确的是（ ）。

- A. ①②③④
- B. ②①③④

C. ①③④②

D. ①④③②

21. 现代中医借助西医的物理手段，提高传统的“望——闻——问——切——处”的诊断准确性，这样的优化属于（ ）。

A. 工期优化

B. 流程优化

C. 成本优化

D. 技术优化

22. 下列说法中正确的是（ ）。

A. “出师未捷身先死，长使英雄泪满襟”说的是宋朝抗金名将岳飞

B. 《大唐西域记》的作者是唐朝玄奘法师

C. 隋唐之际，对我国威胁最大的少数民族是匈奴

D. 我国民间张贴的门神原型是唐朝的秦琼和程咬金

23. 下列生活中保存食物的方法，理解错误的是（ ）。

A. 盐腌制食品是因为盐可以形成高渗环境，抑制了微生物的生理活动

B. 真空保存食物可以破坏需氧菌类的生存环境

C. 冷藏保存食品是因为低温可以将细菌冻死

D. 充入氮气保存食品是为了隔绝食品与氧气接触

24. 有下列表现的公务员，应当被辞退的是（ ）。

A. 甲某，在年度考核中，连续两年被确定为不称职

B. 乙某，连续旷工超过10日

C. 丙某，因公致残且丧失工作能力

D. 丁某，不胜任现职工作，经培训后依旧不能胜任的

25. 地球自转一周的时间是一天。地球半径约为6371千米，毛泽东诗词“坐地日行八万里”是有科学依据的。人可以随着地球自转运动，那么与该诗句最吻合的是（ ）的人。

A. 新加坡

B. 南非

C. 阿富汗

D. 挪威

第二部分 言语理解与表达

26. 一个求学者如果孜孜于衣食居住的安适，一定谈不上好学。同样，好学的目的也不是为了____，心灵之养甚于居养之安。在孔子看来，学习的目的是成为“有道”之人，名闻利养并非先务。这不是____物质，而是强调学习就是学习，不要附带上物质目的。

- A. 丰衣足食 摈斥
- B. 养尊处优 否定
- C. 锦衣玉食 排斥
- D. 肥马轻裘 抵触

27. 从“抢盐风波”到“各地发生地震”，网络造谣滋生的“网络炸弹”，影响甚远，虽然很多情况下，我们可以凭借自身的常识去分析，但每个人都有自己的知识盲点，不可能完全应付得了，一不留神，便可能成为受害者。因此，必须打击网络谣言，才能____舆论的正义，____社会正常的理性和诚信。

- A. 庇护 修复
- B. 保卫 重建
- C. 维护 恢复
- D. 护卫 匡复

28. 在如今浅阅读盛行的时代，一边是快餐式、碎片式阅读的轻松，一边是慢读、细读的沉重，经典自然免不了有点____的味道。就阅读是一种学习、一种对自我的提升而言，浅阅读并不是真正的阅读，长久沉浸在浅阅读的习惯之中，也只会让人离那些最好的书籍愈来愈远。然而，只是____对经典的珍重，却不如对于经典真实的理解更为重要。

- A. 阳春白雪 提倡
- B. 凄风苦雨 苛求
- C. 孤芳自赏 强调
- D. 曲高和寡 呼唤

29. 2015年的奥斯卡最佳影片候选单上，不乏____的佳作，其中《少年时代》、《布达佩斯大饭店》和《鸟人》等几部影片尤受瞩目。值得注意的是，它们所获得的关注更多在于其风格化的拍摄技法—人们____其“炫技”之处，并争相去“发现”一些戏里戏外令人称奇的细节。

- A. 可圈可点 津津乐道
- B. 交口称赞 全神贯注
- C. 博人眼球 聚精会神
- D. 精彩绝伦 绞尽脑汁

30. 在西安走访陕西省博物馆，由正门大厅沿着台阶进入地下层，参观唐代壁画珍品馆，隐隐约约感到，自

己正穿越时空，走入了地下的墓室。可以想象，在秦汉帝陵的黄土地下，过去的盗墓贼打了坑道，进入墓室的时候，提心吊胆，移动着_____的脚步，怕触动了机关，牵动从暗处射出的毒箭，或是坠入满布毒蒺藜的陷阱，那种_____着危险的兴奋，接近金银财宝的诱惑，在黑暗中_____不可告人的邪恶，已经重复上演不知多少次了。

- A. 忐忑 夹杂 散发
- B. 沉重 裹挟 折射
- C. 欢快 压抑 弥漫
- D. 慌张 包裹 映射

31. 中国改革已进入攻坚期和深水区，需要解决的问题格外艰巨，都是难啃的硬骨头。这个时候就要一鼓作气，_____、畏葸不前不仅不能前进，而且可能_____。

- A. 优柔寡断 半途而废
- B. 三心二意 功败垂成
- C. 迟疑不决 功亏一篑
- D. 瞻前顾后 前功尽弃

32. 我国著名语言学家罗常培说过：语言文字是一个民族文化的结晶。这个民族过去的文化靠着它来流传，未来的文化也仗着它来_____。我们可以从诸多汉字现象中，如汉字的造字、构词，汉字词义的形成和_____中找寻中国文化形成与发展的理据。

- A. 弘扬 变迁
- B. 推进 演变
- C. 推动 变革
- D. 提升 演进

33. 2014年“双十一购物节”让外界_____于中国热闹异常的电子商务产业。美国媒体感叹中国的“双十一”一天的销售规模已经赶超美国两大网上购物日，预计电子商务将_____中国在2015年成为全球最大的零售市场。

- A. 聚焦 助力
- B. 惊诧 力推
- C. 热议 襄助
- D. 关注 助推

34. 在漫长的历史_____中，公民社会作为关于人类社会认知的一个范畴，可以说一直走在时代的前面。如同引领人类思想和社会进步的一把火炬，它从希腊城邦激辩的淬火中走出，经历了罗马深厚的法律文明、中世纪城市文明、宗教革命与政治变革的_____,经历了资产阶级革命与民主-共和的政治_____,见证了东西方文明冲突和演变。

- A. 演进 洗礼 历练

- B. 发展 交替 锤炼
- C. 演变 影响 磨砺
- D. 进程 冲击 磨练

35. 哈佛大学校长提出了这样的思考:我们培养出来的毕业生该用什么样的方式来回报这所学校的创建者?是自己选择更好的生活,还是更好地为公众服务。150年过去了,这个问题仍然可以_____当下,这位校长希望有朝一日能够在学校的纪念碑上,_____选择后者的毕业生的名字。今天,在中国,已经有越来越多的青年人作出了这样的人生抉择。

- A. 叩问 雕刻
- B. 质问 铭刻
- C. 拷问 镌刻
- D. 追问 铭记

36. 本土的东西要想传承,一定要拥有充分的文化自信,要善于理解并_____多元的文化门类,从自己的世界走到更加丰富多彩的世界中去。毕竟,世界上没有一种文化是因为封闭和自锁而实现持久传扬的,不勇于迎接挑战,不在挑战的磕碰之中_____、革新、发展,就像浴火的凤凰一样,实现自身的_____。

依次填入划横线部分最恰当的一项是()。

- A. 包容 自省 涅槃
- B. 吸收 反省 升华
- C. 兼容 觉醒 重生
- D. 吸纳 醒悟 突破

37. 与形象相比,声音更是一种让人甚感扑朔迷离的东西,记得几年前一次上课,我突然感觉好像被自己营造的诗意场景带入了云端。那一瞬间,我忘掉了自己,教室里的同学似乎也变得_____。华光普照的水光潋滟之间,似乎只有声音的涟漪在教室上空_____,其他一切不见。这是一种袅袅上升的声音,是一种与一切物质现象相剥离的明朗或华美。

依次填入划横线部分最恰当的一项是()。

- A. 虚置 飘扬
- B. 空幻 飘舞
- C. 虚无 飘荡
- D. 虚幻 飘渺

38. 孔子文化节不仅是一场文化盛宴,更是对“郁郁乎文哉”的文明盛象的具体呈现。从最初的“孔子诞辰故里游”到今天的“孔子文化节”,变化的不只是名称,更是不断饱满的文化_____和不断厚植的文化_____。

依次填入划横线部分最恰当的一项是()。

- A. 涵养 继承
- B. 素养 传承
- C. 内蕴 沉积
- D. 内涵 积淀

39. (单选题)

没有心痛的感觉，认识不到中国科学界与世界的差距，这不是科学的态度；没有____思考，对国外的获奖者一味地追捧，也不是科学的态度；没有____考证，对国内的科研人员一味求全责备，也不是科学的态度；没有____精神，对获奖者背后付出的多年努力视而不见，一味看重奖项的荣耀，更加不是科学的态度。但喧哗过后，我们更应对诺贝尔奖热多几分“冷”思考。

依次填入划横线部分最恰当的一项是 ()。

- A. 深刻的 思辨的 严谨的
- B. 独立的 严谨的 思辨的
- C. 辩证的 细致的 独立的
- D. 严谨的 独立的 奉献的

40. 高油价时代，如何节油成为车主们关注的焦点，于是各种节能产品____，汽油清洁剂、节油贴、节油丸、省油精等等_____。

依次填入划横线部分最恰当的一项是 ()。

- A. 应运而生 层出不穷
- B. 供不应求 五花八门
- C. 应接不暇 举不胜举
- D. 琳琅满目 屡见不鲜

41. 冰川，顾名思义，冰之河流也。不同的是，河流动如脱兔，冰川____；河流一泻千里，冰川却只能往前蠕动。当然，二者也有相似之处：河流可以载舟也可以覆舟，冰川也是一样。河流或哗哗流淌，像在低吟；或翻腾咆哮，像在高歌。冰川有时会劈啪作响，像在____；有时会震天怒吼，像在_____。

依次填入划横线部分最恰当的一项是 ()。

- A. 幼稚调皮 嬉戏玩耍 激愤抗议
- B. 纯洁剔透 出声思考 激动欢呼
- C. 镇定自如 鼓掌欢呼 愤怒焦虑
- D. 静如处子 自言自语 大声疾呼

42. 空间探测器拍摄的大量照片和探测仪器的取样分析，解开了被测行星的大气环境和表面景观的____，让人看到了它们的真实面目。1997年美国“探路者号”探测器“索杰纳号”火星车的大量照片和检测结果显示，

如今一片荒凉的火星曾经是一个温暖、潮湿的地方，而且可能曾是一个_____和维持过生命的星球。

依次填入划横线部分最恰当的一项是（ ）。

- A. 伪装 诞生
- B. 谜底 萌发
- C. 帷幕 繁衍
- D. 面纱 孕育

43. 火星上是否有生物存在？长期以来，科学家蒙争论不休，也曾引起 _____, 美国和前苏联自20世纪60年代以来进行长期探测，美国先后向火星发射了系列探测器，前苏联也发射过相应的探测器。他们对火星上有巨石人面像、金字塔等类似城市遗迹先是_____, 20世纪80年代后期才逐渐公众披露。

依次填入划横线部分最恰当的一项是（ ）。

- A. 轰动 秘而不宣
- B. 争议 不置可否
- C. 质疑 各执一端
- D. 反响 视而不见

44. 赛场上的竞技仿佛象征了民族之间的较量，金牌成了民族荣誉的证明，一切都似乎_____. 人们如此_____地以民族主义观念包装各种体育竞技，以至于没有多少人愿意指出，这仅仅是某一个特殊场合人为的临时规定。因为一项竞技失利，运动员的自责是“对不起国家”，利用体育赛事证明民族国家的强盛似乎已经_____.

依次填入划横线部分最恰当的一项是（ ）。

- A. 天经地义 娴熟 约定俗成
- B. 不容置疑 肯定 天经地义
- C. 自然而然 骄傲 不容置疑
- D. 自然天成 开心 不约而同

45. 自然界的各种物种之间，都有着_____的联系，共同编织着错综复杂的生物链条。每一根链条的断裂，都会或多或少地影响到整个生态系统的平衡，进而可能招致一些未知的灾难。生活在这个_____的世界，每一根物种都有着它独有的 _____, 不要等到它成了稀有物种才想着去保护。

依次填入划横线部分最恰当的一项是（ ）。

- A. 千头万绪 休戚与共 意义
- B. 千丝万缕 互利共荣 价值
- C. 唇齿相依 互惠共赢 属性
- D. 密不可分 弱肉强食 贡献

46. 专家认为，家庭氛围不和谐、缺少父母关爱是导致青少年出现心理问题，继而迷上网游的原因之一。家

庭是孩子体验情感，发展情商的关键场所，如果家庭中不能给孩子提供需要的安全感，尊重，亲密与爱，孩子很有可能在网游中逃避恐惧和孤独，寻求安慰。忙于工作的父亲和爱批评唠叨的妈妈往往是“善于”制造这样的情感生态。如果一个充满冒险精神追求刺激的男孩过着单调和一成不变的生活时，网游世界自然显得精彩无限。

这段文字主要观点是：

- A. 情感缺位容易使孩子沉迷于网游
- B. 网游能给缺少父母关爱的孩子带来安慰
- C. 亲子关系和谐可使孩子冷落网游
- D. 应创造满足孩子个性的情感生态

47. 随着计算机技术向着千万亿次乃至更高的级别迈进，处理器速度已经超越了传输速度，这就在应用领域产生了一个技术瓶颈，阻碍了应用的进一步发展。任何尝试过拨号上网看流媒体视频的人都有体会，再快的处理器也不能提高文件加载速度。而在大数据和云计算的当今，在服务器之间有大量的信息进行交互。一种激光器件——垂直腔面发射激光器，可以用来在光纤网络中高速传输数据。其相比传统电缆系统可以以更快的速度传输更大的数据量。

下列说法与原文最不符的是

- A. 计算机处理器速度已不能满足应用需求
- B. 计算机处理器与数据传播速度不成正比
- C. 数据高速运输技术长期未取得实质突破
- D. 科学家在激光通讯技术上取得重要进展

48. 相对于影响范围较小、较方便找到污染源头的水污染、噪音污染，大气污染的成因复杂，往往是跨地域的工业污染、汽车排放乃至烹饪油烟等等，再加上特定的天气因素共同造成了雾霾等灾害性天气。这就很难将某天的雾霾归因于具体的哪个、哪几个企业的污染，那么受大气污染损害的公民该向谁索赔？又如何抗辩自身罹患的疾病等是由大气污染造成，而不是其他原因造成的？如果公民真的起诉一长串的可能的污染企业，那么结果就是众多污染企业摊薄了赔偿款，不能起到震慑污染企业的作用。

作者接下来最有可能讲述的是

- A. 介绍大气污染索赔的成功案例
- B. 如何规制企业的大气污染行为
- C. 进行大气污染索赔的法律依据
- D. 进行大气污染索赔的现实困境

49. “商业信誉”无疑指向的就是“信用”和“名誉”，它是指社会公众对具体商业主体的经济能力、信用状况等所给予的社会评价。在刑法上，并不是所有“损害”商业信誉的行为都将构成犯罪。如该商业主体自身

存在问题，经媒体曝光后信用大跌、名誉扫地，这种损害实则是由主体自身的问题所带来的。而媒体行使舆论监督权并无违法，反应得到法律的保护。

这段文字意在强调

- A. 媒体曝光商家不守商业信誉的行为不违法
- B. 商家自身问题造成信誉损害不守法律保护
- C. 法律对损害商业信誉行为的认定十分审慎
- D. 应出台法律保护媒体对商家进行舆论监督

50. 近年来我国中小学音乐课程在许多地区还是没有受到足够的重视，教材内容不能与时俱进，一些音乐教师只注重技能培养而忽略了音乐教育的主旨首先应当是“树德立志”，在教授学生一部音乐作品之前，教师首先应该理解其中所表现的道德思想，然后以多样化的形式对学生的身心进行正面教育。作为音乐教师当以此为己任，使孩子们真正热爱音乐，在无数天真无邪的心灵中种下一颗真、善、美的健康种子。

这段文字意在强调：

- A. 音乐教育应注重作品的道德教化
- B. 音乐教育的内容、主旨都需要转变
- C. 音乐教育以强调树得立志为主旨
- D. 教师应以培养孩子真善美为已任

51. 含羞草是很奇妙的：你碰它一下，它的叶子会合拢起来，又垂下去，像害羞似的。这其中，因为“害羞”的程度不一样，预示的天气也不一样：如果被触动的含羞草叶子很快合拢、下垂，之后，需经过相当长的时间才能恢复原态，则说明天气将艳阳高照，晴空万里；反之，叶子受触后收缩缓慢、下垂迟缓，或叶子稍一闭后即张开，则预示着风雨即将来临。

这段文字意在说明

- A. 含羞草能预测天气
- B. 含羞草的生长习性
- C. 天气会影响含羞草
- D. 含羞草的奇妙之处

52. 研究表明，进入雷云的宇宙射线，使得雷云中的空气产生电离，进而便在周围产生出许多悬浮的自由电子。已在云层中的电场，则使自由电子带有更高的能量。当空气中的现有电子和水分子碰撞时，释放出更多的电子，研究者将其称之为高能量微粒的雪暴，最终产生一次“逃逸崩溃”，这种放电过程就是人们所认为的闪电。

下列说法与原文不符的是

- A. 闪电因云朵碰撞而产生
- B. 雪暴放电过程产生闪电

- C. 闪电因宇宙射线而产生
- D. 电子与水分子碰撞引起闪电

53. 渔人在捕鱼，一只鸟飞下，叼走了一条鱼。有无数只乌鸦看见了，便去追逐这只叼着鱼的鸟。这只鸟无论飞东飞西，满天的乌鸦都是紧追不舍，无处可逃，只能疲累地飞行，心神涣散时鱼就从嘴里掉下来了。那群乌鸦就朝着鱼落下的方向继续追逐。这只鸟如释重负，栖息在树枝上，内心反倒平静了下来，没有了恐惧的烦恼。

最适合这段文字的标题是

- A. 徒劳无功
- B. 坚忍不拔
- C. 损人害己
- D. 以舍为得

54. 当我们在承受某些心理痛苦——比如孤独、社会孤立、自我怀疑、负面情绪、觉得人生无意义时——怀旧可以起到应对机制的作用。这些烦恼使大脑开始筛选自己的记忆库，总结出一些有特定叙事特色的片段。研究人员称，我们通过怀旧，让过去的成功经历和亲密的人际关系重新浮出水面，那些时候我们的生活有安全感也有秩序。心理学家兼怀旧研究者克雷解释：“你在向自己重申‘我做过很棒的事情’，也希望这句话能预测未来的发展。‘虽然我现在不甚确定，但看看我的过去，就知道我是个可爱的人。我命中注定要成就大事。’”

这段文字表达的主要意思是

- A. 怀旧会让我们逃避现实
- B. 怀旧对人具有积极作用
- C. 怀旧的作用机制非常复杂
- D. 怀旧能使我们变得开心

55. 科学家最近成功破译白鳍豚全基因组图谱。科学家的努力当然是可贵的，30多年前中国科学家就开始了对白鳍豚的研究，其成果当然不止一张“全基因组图谱”。但其对于保护这些可怜的物种究竟起到了多大的作用，恐怕还不敢断言，而且我们更多的是从白鳍豚身上找到可以“利用”的特点。如果科学家的研究不能成为保护这些生命的力量，如果有朝一日我们只能对着一个个浸泡在福尔马林里的标本来谈论它习性，用基因图谱来证明它们的存在，这不是科学的善意，而是人类的罪恶。

这段文字意在强调（ ）。

- A. 白鳍豚全基因组图谱得以成功地破译
- B. 白鳍豚全基因组图谱解开生命的密码
- C. 科学研究应对保护物种负起应有责任
- D. 应该反思人类活动对物种犯下的罪恶

56. ①员工一般通过深层扮演和表层扮演这两种方式来实现情绪劳动
②情绪劳动是指员工为了给顾客提供更为优质的服务而表达出组织所需情绪的行为
③此时员工的情绪体验并没有改变，改变的只是对其服务对象的情绪表达
④从本质上来说，深层扮演是员工改变自己情绪体验的过程
⑤情绪劳动对组织而言有更多的积极效应，对员工个人来说则消极影响更多
⑥表层扮演是员工通过掩饰、夸大或抑制等方式来调整自己的情绪表达

- A. ②①③④⑥⑤
B. ⑤②③①④⑥
C. ②①④⑥③⑤
D. ⑤①④⑥②③

57. 目前，各城市的城管机构设置不尽相同，一般分为城建监察大队、城市管理局、城市管理行政执法局、城市管理委员会四种。由于城管工作实际是各自为政，没有一部专门的全国性法律来指导，各地方政府根据立法权限制定了一些地方性条例，但差异很大，难以系统化，并由此导致几年来各自不断出现一些“城管暴力执法”事件，影响到社会安定。

这段文字意在说明（ ）。

- A. 当前我国城市多头管理之“乱”
B. 城管执法问题是社会关注的焦点
C. 有必要制定全国性的城管法规
D. 提高城管队伍的法制意识是当务之急

58. 所谓“环境资源商品化”就是赋予自然以经济价值，并将环境纳入市场经济体系中，将环境转化成像其他商品那样也可以进行分析的产品。只有在经济决策中赋予环境适当的价值，环境就能得到更好的保护。这种观点认为，各种生态环境问题的出现，正是由于资源环境没有被视为“商品”，没有拿到市场上进行交易造成。

这段文字意在说明（ ）。

- A. 生态问题的出现与资源环境未被视为“商品”有关
B. 环境是当今市场经济中的重要元素
C. 自然和环境应被赋予经济的价值
D. 环境资源商品化可以更好地对环境进行保护

59. 古文明一般形成于中纬度大河沿岸的内陆地区，适宜的气候，肥沃的土壤条件较适宜于人类活动。而随着科学技术的发展，这些要素主见北弱化，人类活动已经从内陆转向沿海，出现了现代沿海向内陆的经济梯度。对比古文明与现代沿海文明的环境差异，其中最核心的是交通和可接近性对相关环境要求的改变。但是高速公

路和铁路等陆上交通的发展，又使内陆地区发展迎来新机遇。

根据文段，可以得出的结论是（ ）

- A. 科学技术的发展能改变某一时期文明对环境要素的要求
- B. 环境要素是某一时期文明形成至关重要的要素
- C. 不同事情文明对环境要素的要求不同
- D. 交通能够在不同时期给某一区域的发展带来新机遇

60. 分布于不同地方的语言使用者，在长期的发展过程中，积累了生产生活的共同或独特的经验。这些经验或者知识体系都凝聚在语言之中。而各个语言群体对自然界的认识分别在不同的方面达到了不同的深度，形成了认识结构的互补分布，共同构成了人类广博精深的知识体系。

这段文字意在说明（ ）

- A. 人类各群体的经验和知识体系在深度和广度上各不相同
- B. 人类知识系统通过不同群体以语言的方式保存和建构
- C. 人类群体通过语言将经验和知识加以发挥和运用
- D. 语言促进了各个群体知识体系的分化

61. 上世纪90年代以来，随着高新技术的发展，地震预测研究开拓了新领域。一些国家应用现有卫星信息开展各方面研究，并初步显示地震活动与区域性和地方性异常相关联，上世纪后期，一系列全球性重大地球科学计划的实施取得了许多重要进展，为人类探索地球、了解其内部结构提供了大量科学资料，并未地震预测研究提供新的基础。

对这段文字概括最恰当的是（ ）

- A. 目前的地震预测能力尚处于初级阶段，与社会需求相距甚远
- B. 目前的地震预测准确度已经达到了一个较高的程度
- C. 区域性和地方性异常能较为准确地预测地震的发生
- D. 科学技术的发展为地震预测的发展带来了更多可能性

62. 我们是否想过，当看到一个非常精彩的东西时，你就匆匆忙忙把它拍下来，发出去，然后被转发，但是在这个过程中，其实你并没有看清楚它，更没有看清楚它与我们之间的关系。如何能够实现精神上的真正交流，这才是我们应该追问的。

这段文字要表达的主要意思是（ ）

- A. 图像时代，当我们转发美丽的东西时，要看清楚它与人们之间的联系
- B. 图像时代，与人们分享精彩的东西时，一定要看清楚它是否真的精彩
- C. 图像时代，人与人之间缺乏精神上的交流
- D. 图像时代，人们越来越满足于视觉化效果，缺乏思考

63. 部分人在讨论冤假错案时总是倾向于把公安干警给极端化为一个亢奋的、具有惩办冲动、合法伤害动机的怪兽，由此进一步解释或暗示警察在调查过程中的罗织和构陷。但非如此，他们还用“命案必破”为代表的职务晋级机制暗示公安干警办案的晋升“所欲”，从而让自己让自己在舆论场中居于一种道义上的优势，因为他们的话里至少暗示着公安干警侦破案件不是为了“保一方平安”，而是为了自己的位子和帽子。

这段文字的目的在于（ ）。

- A. 揭示公安干警侦破案件的真实动机
- B. 解释部分人对公安干警办案工作的误解
- C. 指出“命案必破”要求的不合理性
- D. 探讨冤假错案产生的体制机制原因

64. 要讲一些极端的例子，任何时代、任何制度都有，但就人们的日常生活而言，如何对待生命、他人、痛苦、恐惧、尊严或他人的成就，则最能显现一个国家里支配着人们日常行为的普遍性的价值观念。对汽车撞死人熟视无睹，不去搀扶摔倒的老人，还有各种五花八门的欺诈和作弊，所有的一切，在价值观念上所显示出的弊端也许比战场上的逃兵、抗议游行中的冲突和死亡更为触目惊心，只是由于它太日常化了，真的已经为我们所习惯。

若要在上述文字前加一个中心句，最恰当的是（ ）。

- A. 所谓价值观，是指人们认定事物、辨别是非的一种思维或取向
- B. 所谓的价值观，应该体现在人民的日常生活中
- C. 我们已经丧失了几千年来人类的某种习惯性的道德承诺
- D. 价值观念的缺失是某些社会群体面临的重要问题

65. 如果把人的自然生命视为一条某一天开始流淌、某一天必须消失的河流，对于作家、诗人、画家等而言，从这条河流会派生出另外的一条河流来，那就是你活着时创作的作品的生命时间。曹雪芹活了大约40几岁，而《红楼梦》写就约250年，似乎今天才进入生命盛期。没有人能让曹雪芹重新活过来，也没有人有能力让《红楼梦》悄然死去。

这段文字想要表达的主要意思是（ ）。

- A. 生命的意义不在于结果而在于奋斗的过程
- B. 人生就是一条奔流不息的河流
- C. 一个伟大作家的伟大作品需要经过时间的检验
- D. 创作对于作家等群体而言可以增生自然生命存在的意义

第三部分 数量关系

66. 现有若干支铅笔，若只平均分给一年级一班的女生，每名女生可以得到15支，若只平均分给该班的男生，每名男生可以得到10支。现将这些铅笔平均分给该班的所有同学，则每名同学可以得到（ ）支铅笔。

- A. 4
- B. 5
- C. 6
- D. 7
- E. 8
- F. 9
- G. 10
- H. 11

67. 把一个正方形的四个角分别切除一个等腰三角形，剩下一个长宽不等的矩形。若被切除部分的总面积为400平方厘米，且切除的三角形的直角边的长度均为整数，则所剩矩形的面积为（ ）平方厘米。

- A. 320
- B. 336
- C. 360
- D. 384
- E. 400
- F. 420
- G. 441
- H. 464

68. 一辆汽车从A地运货到B地，若该车的速度增加20千米/小时，可以提前45分钟到达B地，若该车的速度减少12千米/小时，到达B地的时间将延迟45分钟，则A地与B地之间的距离为（ ）千米。

- A. 164
- B. 176
- C. 180
- D. 196
- E. 200
- F. 212
- G. 244
- H. 256

69. 若销售团队有5个人，每个人把其他四个人的年龄相加，所得到的和分别为95, 102, 100, 99, 104, 则这五

个人中年龄最大的人为（ ）岁。

- A. 25
- B. 26
- C. 27
- D. 28
- E. 29
- F. 30
- G. 31
- H. 32

70. 设有编号为1, 2, 3, ……，10的10张背面向上的纸牌，现有10名游戏者，第1名游戏者将所有编号是1的倍数的纸牌翻成另一面向上的状态，接着第2名游戏者将所有编号是2的倍数的纸牌翻成另一面向上的状态，……，第 n 名 ($n \leq 10$) 游戏者，将所有编号是 n 的倍数的纸牌翻成另一面向上的状态，如此下去，当第10名游戏者翻完纸牌后，那些纸牌正面向上的最大编号与最小编号的差是（ ）。

- A. 2
- B. 3
- C. 4
- D. 5
- E. 6
- F. 7
- G. 8
- H. 9

71. 针对100名旅游爱好者进行调查发现，28人喜欢泰山，30人喜欢华山，42人喜欢黄山，8人既喜欢黄山又喜欢华山，10人既喜欢泰山又喜欢黄山，5人既喜欢华山又喜欢黄山，3人喜欢这三个景点，则不喜欢这三个景点中任何一个的有（ ）人。

- A. 20
- B. 18
- C. 17
- D. 15
- E. 14
- F. 13
- G. 12

H. 10

72. 余梅今年4岁，爱吃泡泡糖，她现有10颗完全相同的泡泡糖，妈妈只允许她每次吃一颗或两颗，则她共有（ ）种不同的组合方法吃完这些泡泡糖。

A. 72

B. 89

C. 95

D. 107

E. 112

F. 124

G. 136

H. 144

73. 植树节到来之际，120人参加义务植树活动，共分成人数不等且每组不少于10人的六个小组，每人只能参加一个小组，则参加人数第二多的组最多有（ ）人。

A. 32

B. 33

C. 34

D. 35

E. 36

F. 37

G. 38

H. 39

74. 小明从A地出发，需要先走一段平路，再爬一段上坡路才能到达B地，到达B地后，他停留一小时后按原路返回A地。小明走平地的速度为千米/小时，上坡速度为4千米/小时，下坡速度为8千米/小时。小明从出发到返回共用7小时，则A、B两地的距离为（ ）千米。

A. 10

B. 12

C. 15

D. 16

E. 18

F. 24

G. 30

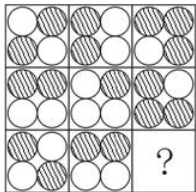
H. 无法计算

75. 某展览馆的门票价格为：成人票6元，儿童票3元，两位购买全票的成年人可以免费带一名儿童入馆，任何五个人都可以购买总价为22元的团体票。现有三位成年人带领14名儿童前来参观。则他们购买门票至少花费（ ）元。

- A. 64
- B. 63
- C. 62
- D. 61
- E. 60
- F. 59
- G. 58
- H. 57

第四部分 判断推理

76.



A.



B.



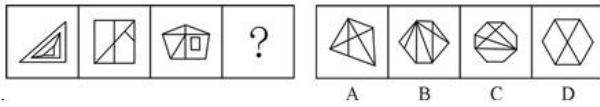
C.



D.



77.



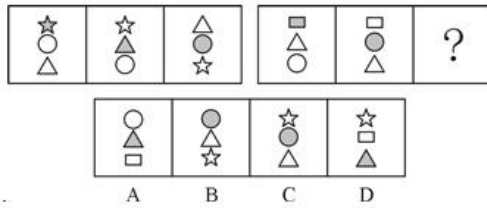
- A. 如上图
- B. 如上图
- C. 如上图
- D. 如上图

78. 把下面的六个图形分为两类，使每一类图形都有各自的共同特征或规律，分类正确的一项是：



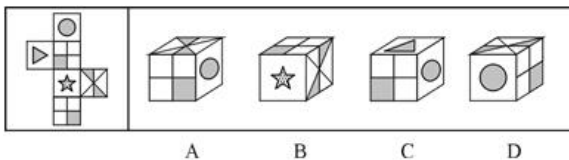
- A. ①②⑥；③④⑤
- B. ①④⑤；②③⑥
- C. ①②⑤；③④⑥
- D. ①②③；④⑤⑥

79.



- A. 如上图
- B. 如上图
- C. 如上图
- D. 如上图

80. 左边给定的是纸盒的外表面，下列哪一项能由它折叠而成：



- A. 如上图
- B. 如上图
- C. 如上图
- D. 如上图

81. 碳信用又称碳权，是指在经过联合国或其认可的减排组织认证的条件下，国家或者企业以增加能源使用

效率，减少污染或者减少开发等方式减少碳排放，因此得到可以进入碳排放计量单位，一个碳信用相当于一吨二氧化碳。某燃煤发电厂去年碳排放超标。

根据上述定义，该电厂应对做法不包括（）

- A. 将该厂从城市郊区迁到海边
- B. 减少该厂全年的发电总量
- C. 改进设备提高热能源转化率
- D. 购买碳信用来实现排放达标

82. 行政不作为是行政机关对公民、法人和其他组织的符合条件的申请依法应该实施某种行为或履行某种法定职责却无正当理由拒绝履行或者拖延履行的行政违法行为。

根据上述定义，下列选项中行政行为不属于行政不作为的是（）

- A. 陈某在某市建设局工作多年，符合职称评定申请，申请职称评定被拒绝
- B. 王某要求所在地交通局告知有关汽车养路费收费标准，三个月内未答复
- C. 林某投诉某市医药公司贩卖假药，某市药监局以不属于主管范围而拒绝
- D. 何某因制止违章建筑施工被打伤，公安机关以违章建筑无权处理不理睬

83. “公众参与”是一种有计划的行动。它通过政府部门与公众之间双向交流，使公民们能参加行政决策过程并且防止和化解公民和政府机构与开发单位之间、公民与公民之间的冲突。

下列选项与上述定义最不符合的是（）

- A. 某市宣传部发布倡议书，号召全体市民“绿色出行”，十万人回应支持
- B. 某市政府公开新建垃圾填埋选址方案，收到10万条反对意见而缓行
- C. 某县政府拟在工业园区内引进两条茶籽油生产线，组织附近村民座谈
- D. 居民多次向某市人大投诉规划局违规审批项目，该项目在实施前被叫停

84. 乌比冈效应是指人的一种总觉得什么都高什么都高出平均水平的心理倾向，即给自己的许多方面打分高过实际水平。

根据上述定义，下列不属于乌比冈效应的是（）

- A. 94%的人认为，他们的幽默感高出普通人的平均水平
- B. 80%的司机认为，他们比一般的司机驾驶技术更加娴熟
- C. 某心理学家安排了一个演员做了一场毫无意义的演讲，90%的听众认为其演讲非常具有启发性
- D. 某作家在描述其家乡小镇的乡亲时说，所有的女人都很好强，所有的孩子都不同凡响

85. 近因原则是保险人对于承保范围的保险事故作为直接的、最接近的原因引起的损失，承担保险责任，而对于承保范围以外的原因造成的损失不负赔偿责任，按照该原则，承担责任并不取决于时间上或空间上的接近，而是取决于导致保险标的损失的风险事故是否在承保范围内，如果存在多个原因导致保险损失，其中最直接、

最有效、其决定作用的原因，以及不可避免会产生事故作用的原因就是近因。

根据上述定义，下列原因不属于近因的是（ ）

- A. 张某夜间打猎不慎摔伤，在等待救援时受凉感冒引发肺炎导致死亡，其死亡原因是摔伤
- B. 暴风雨致电线杆倒塌，电线短路引起火花引燃仓库，库存商品燃烧殆尽，损失原因是暴风雨
- C. 王某的保险车辆遭受暴雨浸泡汽缸进水，他强行启动车辆时发动机受损，受损原因为暴雨
- D. 船舶进水，所载皮革进水腐烂，腐烂恶臭致使邻舱的烟草变质，烟草受损原因是船舶进水

86. 功利主义道德观，是指完全根据行为结果即所获取的功利来评价人类行为善恶的一种道德观，即能给行为影响所及的大多数人带来最大利益的行为才是善的。

根据上述定义，下列属于功利主义道德观的是（ ）

- A. 销售业绩高的员工就是好员工
- B. 己所不欲，勿施于人
- C. 各级政府应充分尊重和保护人权
- D. 管理者不能因种族、肤色、性别等因素而对部分员工进行歧视

87. 绿色技术是指遵循生态原理和生态经济规律，节约资源和能源，避免、消除或减轻生态环境污染和破坏，生态负效应最小的“无公害化”或“少公害化”技术、工艺和产品的总称。

根据上述定义，下列不属于绿色技术的是（ ）

- A. 红树林快速恢复和重建技术
- B. 污染控制和预防技术
- C. 循环再生技术
- D. 废弃物最少化技术

88. 交易成本，是指在协商、谈判和履行协议等交易性活动中，为达成合作所需要支付的各种资源的总和，只要存在交易活动就存在交易成本，它已经成为了人类社会不可分割的组成部分。

下列选项不属于交易成本的是（ ）

- A. 某公司为了搜集交易信息消耗了两天时间
- B. 某工厂为了开拓生产花费五十万元购买专利
- C. 老王在购房中为契约向中介支付了五千元
- D. 某企业因违反合同而支付五百万元的违约金

89. 包容性创新是指企业通过创新举措满足处于社会底层的低收入消费者的需求，从而达到企业和消费者的共赢。追求“共赢”是包容性创新核心理念；一方面，消费者从包容性创新中获得对产品和服务需求的满足，改善生活质量，乃至提高收入；另一方面，企业通过包容性创新发现新市场，获得赢利，实现可持续发展。

根据以上定义，下列不属于包容性创新的是（ ）

- A. 某医疗企业开发出成本只有几十元的白内障手术技术，为贫穷地区数十万患者进行了手术
- B. 某企业使用绿色建筑技术在地震灾区捐建了三所希望小学
- C. 某银行向农村妇女提供无需抵押，利率较低的微型贷款，鼓励其创业
- D. 某公司发明棉花剥壳机，在农村大受欢迎

90. 隐形课程是指学校课程计划中未明确规定的、非正式和无意识的学校学习经验。

根据上述定义，下列不属于隐形课程范畴的是（ ）

- A. 儿童在学习数学课程的时候，养成了喜欢学习数学的态度
- B. 教师和学生一起参加课外活动，建立平等融洽的师生关系
- C. 某高校设立校园文化节，让学生认识了该校的校训、学风
- D. 高校组织学生参加两天军训，以培养和锻炼学生的意志力

91. 人生：困难

- A. 经济：危机
- B. 事业：挫折
- C. 混乱：管理
- D. 爱情：分手

92. 五行：木金水火土

- A. 五经：诗书礼易大学
- B. 五音：宫商韵征羽
- C. 五色：青黄赤白绿
- D. 五味：酸苦甘辛咸

93. 高雅：阳春白雪

- A. 自信：趾高气扬
- B. 怀疑：三心二意
- C. 矛盾：南辕北辙
- D. 独立：自力更生

94. 李尧棠：巴金：作家：家春秋

- A. 聂耳：聂守信：音乐家：义勇军进行曲
- B. 徐寿康：徐悲鸿：画家：愚公移山图
- C. 舒庆春：老舍：作家：子夜
- D. 李东壁：李时珍：医学家：本草纲目

95. 古为今用：天罗地网

- A. 阴晴圆缺：里应外合
- B. 左顾右盼：深入浅出
- C. 好逸恶劳：旗开得胜
- D. 刻舟求剑：叶公好龙

96. 汉文帝：刘恒：文景之治

- A. 宋太祖：赵匡胤：杯酒释兵权
- B. 唐太宗：李世民：贞观之治
- C. 清圣祖：爱新觉罗·玄烨：康乾盛世
- D. 秦始皇：嬴政：焚书坑儒

97. 企业：研发：生产：销售

- A. 医生：诊断：治疗：安慰
- B. 农民：播种：除草：收割
- C. 学生：上课：考试：毕业
- D. 作家：构思：写作：投稿

98. 细胞：器官：消化系统：狗：动物

- A. 原子：分子：芳香烃：苯：有机物
- B. 员工：团队：部门：小米公司：企业
- C. 床单：被罩：床上用品：席梦思：家具
- D. 甲骨文：金文：汉语：英语：语言

99. 家属：亲属：家族

- A. 事故：事变：事情
- B. 助教：讲师：教授
- C. 蓝领：粉领：白领
- D. 而立：不惑：古稀

100. 赛事 对于 () 相当于 () 对于 编辑

- A. 哨子：文字
- B. 运动：校队
- C. 裁判：书稿
- D. 进取：精确

101. 三位办案人员在办理一刑事案件。甲说：“犯罪嫌疑人向东逃跑了。”乙说：“犯罪嫌疑人没有向东逃跑。”丙说：“犯罪嫌疑人没有向南逃跑。”已知两个人的断定与事实不符，由此可以推出 ()。

- A. 犯罪嫌疑人向南逃跑了
- B. 犯罪嫌疑人没有向东逃跑
- C. 甲的断定与事实相符
- D. 丙的断定与事实相符

102. 甲乙丙丁四人外出旅游，旅游地点为桂林、三亚、杭州、张家界。一个人只去一个地方，且每个地方都有人去。在问到他们各自去哪旅游时，甲说：“乙没有去桂林。”乙说：“丁没有去杭州。”丙说：“我去了张家界。”如果甲乙丙三人中有一个人去了张家界，而且只有这个人的陈述与事实相符，那么去桂林旅游的人是（ ）

- A. 甲或乙
- B. 乙或丙
- C. 丙或丁
- D. 丁或甲

103. 甲乙丙丁四辆车要经过A、B、C、D四个路段，每辆车只经过其中一个路段且每个路段都有车经过。已知A路段星期三禁行，B路段星期一禁行，C路段星期一与星期四禁行，D路段只在星期二、星期四和星期六通行，星期天四个路段都禁行。某天，甲乙丙丁四辆车的司机进行交谈，甲车司机说：“我所经过的路段前天禁行。”乙车司机说：“我所经过的路段明天禁行。”丙车司机说：“我所经过的路段今天禁行，明天就不禁行了。”丁车司机说：“从今天起，我所经过的路段四天都不禁行。”那么甲车所经过的路段为（ ）。

- A. D
- B. C
- C. B
- D. A

104. 五位同学对毕业去向进行讨论。小张说：“小王去了百度，小李去了顺丰。”小王说：“小李去了阿里，小赵去了浦发。”小李说：“小赵去了顺丰，小周去了浦发。”小赵说：“小周去了腾讯，小李去了阿里。”小周说：“小张去了阿里，小李去了腾讯。”已知每个人所去的单位不同，而且每个人的去向都有人说对。那么，每个人的毕业去向为（ ）。

- A. 小李去了阿里，小赵去了百度，小张去了腾讯，小王去了顺丰，小周去了浦发
- B. 小周去了阿里，小王去了百度，小赵去了腾讯，小张去了顺丰，小李去了浦发
- C. 小张去了阿里，小王去了百度，小李去了腾讯，小赵去了顺丰，小周去了浦发
- D. 小赵去了阿里，小李去了百度，小周去了腾讯，小张去了顺丰，小王去了浦发

105. 尽管苹果电脑产业链中的上下游企业估计也在羡慕、甚至怨恨苹果公司的丰厚利润，但却鲜有企业会公开反对。为什么？因为这些企业知道自己尽管利润不高，但是成为苹果供应商对自己也是有益的事；如果不

是成为苹果的供应商，或许还无法赚取目前所拥有的利润。也正是如此，尽管苹果对其供应商有着苛刻的要求，但还是有很多企业趋之若鹜。

如果以下各项为真，最能支持以上观点的是（ ）

- A. 苹果公司的利润远大于其上下游企业的利润
- B. 苹果公司为其上下游企业带来了足够的利润
- C. 有些企业为成为苹果公司的上下游企业而自豪
- D. 苹果公司的模式可以被其他公司所仿效

106. 蚊子可传播多种疾病，如疟疾、丝虫病、乙型脑炎等。有人担心由于蚊子叮咬了HIV感染的人而在叮咬下一位时会将存在蚊子体内的HIV在人际间传播。但研究人员指出这样的担心大可不必。如果以下各项为真，最能支持研究人员观点的是（ ）。

- A. HIV感染的人血流中并不总是拥有高水平的HIV病毒
- B. 蚊子通过食管吸入血液，这种血液的吸入总是单向的
- C. 蚊子叮咬HIV感染的人后不一定立即去叮咬下一个人
- D. 孩子容易被蚊子叮咬，但他们身上极少发生HIV感染

107. 国际经验表明，在经济快速发展期，房地产市场容易出现投机投资性需求增多的趋势。如不及时有效抑制，一方面，投机投资性需求将非正常推高房价，迫使一些自住性需求被“挤出”市场，导致市场需求畸形化；另一个方面，投机投资性需求的盲目扩张，往往出现资产泡沫膨胀，造成市场大起大落，甚至引发金融风险、影响经济平稳发展。

由此可以推出（ ）

- A. 若进行及时有效抑制，投机投资性需求就将不会非正常推高房价且不会盲目扩张
- B. 若投机投资性需求没有非正常推高房价且没有盲目扩张，则一定进行了及时有效的抑制
- C. 若投机投资性需求非正常推高房价且盲目扩张，则一定没有进行及时有效抑制
- D. 即使进行及时有效抑制，投机投资性需求也有可能非正常推高房价且盲目扩张

108. 据统计，2011年，我国医院门诊病人均医药费用为179.8元，住院病人人均医药费用为6632.2元。一次住院费接近城镇居民年人均收入的三分之一，几乎相当于农民一年的人均纯收入。可见，医药费用是群众生活中一项沉重的负担，无怪乎人民看病住院时都会感慨“真的病不起”。“如果以下各项为真，最能加强以上论证的是（ ）

- A. 医药费用成为群众生活的负担，这是医患关系紧张的根源所在
- B. 我国的医疗费用过高，一些医生滥用药物，在必要时，应使用行政手段进行干预
- C. 改革开放以来，我国经济长足发展，人民生活水平日益提高，但医药费用增长过快
- D. 不管是城镇居民还是农民的医疗保险参与率都不高，在生病就医时的不到保险支持。

109. 研究者发现细菌就像人类的简化版，他们有自我意识，有自己的语言，群居，既交友也树敌，喜欢偷窥邻居家的隐私，还能以讹传讹，甚至杀害手足，各种细菌在自己的地盘上各司其职，相互配合，促进社会的稳定。如果以下各项为真，最能质疑上述论断的是（ ）

- A. 通过释放某种物质，细菌可召集群体成员执行各种任务
- B. 细菌的生活极其单调，不在单独进食，就在自我繁殖
- C. 新型研制的阻断细菌交流的药物可以替代普通的抗菌素
- D. 霍乱、肺炎和食物中毒，实际就是各种细菌聚集的后果

110. 有关研究表明，手机比电脑更伤人，因为手机屏幕小，玩手机时注意力更投入，目不转睛，因此更伤眼。使用电脑时，人们的肢体还能活动活动，可是”手机控“往往很少活动，这对身心健康更不利。

如果以下各项为真，最能削弱上述论断的是（ ）

- A. 电脑在使用过程中，显示屏会发出电磁、电离辐射
- B. 科学研究表明使用手机与脑瘤和癌症的发病率无关
- C. 长期使用点的人群容易患鼠标手、颈椎病等”电脑病“
- D. 电脑背景光比手机更容易引起使用者视力下降和头痛

第五部分 资料分析

一、根据以下资料，回答111~115题。

2013年二季度，我国税收月收入同比增速逐步提高，分别为7.9%、8.3%和12.9%。截至2013年6月，全国税收总收入完成59260.61亿元，同比增长7.9%，较上年同期回落1.9个百分点。其中，国内增值税、企业所得税同比分别增长6.6%和14.2%，较上年同期增速分别回落1.5和3.1个百分点；房产税同比增长11%，比上年同期增速回落19.1个百分点；进口货物增值税消费税和关税同比分别下降17.1%和16%。比上年同期增速分别回落24.5和22.9个百分点。

2013年1~6月全国主要税种收入表（单位：亿元）

税目	收入	比上年同期 增数
企业所得税	14963.38	1857.07
国内增值税	14319.5	887.11
营业税	8845.14	1007.2
进口货物增值税 消费税	6382.82	1313.78

国内消费税	4353.49	150.93
个人所得税	3630.79	359.1
契税	1946.04	554.07
车辆购置税	1236.7	150.03
关税	1212.1	230.9
城镇土地使用税	910.66	67.44
房产税	822.3	81.7
证券交易印花税	223.39	47.6
出口货物退增值 税消费税	-5300.86	15.5

111. 2012年1~6月全国税收总收入为:

- A. 52973.28亿元 B. 54921.79亿元
C. 56938.68亿元 D. 63942.19亿元

112. 2013年上半年, 房产税、城镇土地使用税及契税等三项增收之和占全国税收增收比重为:

- A. 1.2% B. 6.2% C. 11.2% D. 16.2%

113. 下列说法与资料相符合的有几个?

①2013年第一季度我国税收总收入同比增速低于7.9%

②2013年我国税收总收入预计可以达到118520亿元

③若2013年上半年进口货物增值税消费税维持上年同期水平, 那么, 2013年上半年我国税收总收入同比增长将比2012年提高约0.5个百分点

④2013年我国上半年企业所得税、国内增值税两项之和超过同期税收总收入的50%

- A. 3 B. 2 C. 1 D. 0

114. 2013年上半年与上年同期相比, 下面四个税种中增速最快的税种是:

- A. 企业所得税 B. 国内增值税
C. 出口货物退增值税消费税 D. 契税

115. 2011年1~6月全国关税收入约为:

- A. 1300亿元 B. 1350亿元 C. 1380亿元 D. 1540亿元

二、根据以下资料, 回答116-120题。

近年由于金融海啸、欧债危机等因素影响, 台湾多层次资本市场市场总体成交值从2010年至2012年连续3年下降。2012年较2011年衰退23.38%。周转率也呈现逐年下降趋势。2012年证券交易所集中市场周转率97%, 上柜

市场周转率为175%, 兴柜市场周转率为27%.

2012年台湾多层次资本市场一览表（单位：10亿新台币）

项目	证交所集中市场	上柜市场	兴柜市场
挂牌公司数（家）	809	638	285
资本额	6384	667	335
总市值	21352	1737	538
挂牌公司额	20083	1784	497
总成交值	20789	2987	154

台湾资本市场第一层次是证券交易所集中市场。在准入门槛方面，台湾证交所要求上市企业实收资本6亿新台币以上；从设立年限来看，要求上市企业设立满3年以上；从获利能力来看，要求上市企业最近1个会计年度无累计亏损，且税前利润占财务报表中的比率最近5个年度达到3%以上，或最近2个年度都达6%。至2012年底，上市公司有809家，资本额6.384兆新台币，台湾证券交易所总市值在世界交易所联合会（WFE）会员中排名与前一年份相同，为第22名，所占比重仍为1.34%；成交值排名第15名，排名不变，所占比重由1.41%略微降至1.39%；周转率排名为第9名，较2011年下降2名。

台湾资本市场第二层次是上柜市场。在准入门槛方面，上柜市场要求公司实收资本额必须在新台币5000万元以上；从获利能力来看，上柜公司要求个别及合并财务报表获利能力最近年度达4%以上，且其最近一个会计年度结算无累积亏损，或最近二个年度获利能力均达2%以上。至2012年底，上柜公司有638家，资本额0.667兆新台币，总市值1.737兆新台币。

台湾资本市场第三层次是兴柜市场。在准入门槛方面，兴柜市场没有营业利润、资本额、设立年限的限制，只须符合已经申报上市或上柜辅导且有两家以上证券商书面推荐。至2012年底，兴柜公司有285家，资本额0.335兆新台币，总市值0.538兆新台币。

116. 2012年，台湾某企业实收资本额为2亿新台币，该企业最近2个年度财务报表获利能力均为3%，该企业最适合进入台湾哪个层次资本市场？

- A. 证券交易所集中市场 B. 上柜市场
- C. 兴柜市场 D. 无法进入

117. 2012年世界交易所联合会（WFE）会员总市值为（ ）。

- A. 894.73兆新台币 B. 1593.43兆新台币
- C. 1799.73兆新台币 D. 2135.22兆新台币

118. 2012年台湾证券交易所集中市场平均每家公司成交值是兴柜市场平均每家公司成交值的倍数为（ ）。

- A. 17.6 B. 27.6 C. 37.6 D. 47.6

119. 2011年台湾三个层次资本市场的总成交值为（ ）。

- A. 15.441兆新台币 B. 23.931兆新台币

C. 31.233兆新台币 D. 45.023兆新台币

120. 同2011年相比, 2012年台湾证券交易所在世界交易所联合会(WFE)中, 发生变化的是()。

- A. 总市值排名 B. 总市值比重
C. 成交值比重 D. 成交值排名

三、根据以下资料, 回答121-125题。

2012年末, 中国大陆总人口135404万人, 全年出生人口1635万人, 死亡人口966万人。从性别结构看, 男性人口69395万人, 同比增加327万人, 女性人口66009万人, 同比增加342万人; 从城乡结构看, 城镇人口71182万人, 同比增加2103万人; 乡村人口64222万人, 同比减少1434万人。

2012年末全国就业人员76704万人, 比上年末增加284万人; 其中城镇就业人员37102万人, 比上年末增加1188万人, 乡村就业人员39602万人。

2012年末, 0~14岁(含不满15周岁)人口22287万人, 占总人口的16.5%; 15~69岁(含不满60周岁)劳动年龄人口93727万人, 占总人口的69.2%; 60周岁及以上人口19390万人, 占总人口的14.3%。

2012年全国农民工总量26261万人, 比上年增长983万人, 增长3.9%; 其中本地农民工9925万人, 增长5.4%; 外出农民工16336万人, 增长3.0%。

121. 2011年中国大陆总人口是:

- A. 133769万人
B. 136370万人
C. 134735万人
D. 136103万人

122. 相较于2011年, 2012年的乡村就业人员

- A. 增加904万人
B. 减少904万人
C. 增加1472万人
D. 减少1472万人

123. 2012年中国男性人口、女性人口、城镇人口的同比增长率按大小顺序正确的是:

- A. 城镇人口>男性人口>女性人口
B. 城镇人口>女性人口>男性人口
C. 女性人口>男性人口>城镇人口
D. 女性人口>城镇人口>男性人口

124. 根据上述资料, 可以推出的是:

- A. 2012年城镇男性人口数量大于城镇女性人口数量

- B. 2012年本地农民工的增加量小于外出农民工的增加量
 - C. 在不存在人口跨境流动的前提下，2026年中国大陆人口15~59岁（含不满60周岁）人数最多比2012年多22287万人
 - D. 2012年乡村人口转移进城市变成城镇人口的数量最多不超过1434万人
125. 2012年，中国大陆1~14岁（含不满15周岁）的人口数量为：
- A. 20652万人
 - B. 23922万人
 - C. 22287万人
 - D. 1635万人

四、根据以下资料，回答 126-130 题。

2012年，全国国内旅游人数29.57亿人次，比上年增长12.0%。其中，城镇居民19.33亿人次。2012年，全国国内旅游收入22706.22亿元人民币，比上年增长17.6%。2012年全年入境外国游客人数比上年增长0.3%，其中，亚洲市场入境人数1664.88万人次，与上年基本持平，占入境外国游客人数的61.2%；欧洲市场入境人数592.16万人次，增长0.2%；美洲市场入境人数317.95万人次，减少0.7%；大洋洲市场入境人数91.49万人次，增长6.5%；非洲市场入境人数52.49万人次，增长7.4%。

2012年主要客源国入境旅游情况

国家	入境旅游人数	与上年比较
	(万人次)	(%)
美国	211.81	0.1
日本	351.82	-3.8
俄罗斯	242.62	-4.3
韩国	406.99	-2.8
英国	61.84	3.8
德国	65.96	3.5
马来西亚	123.55	-0.8
越南	113.72	13.0
澳大利亚	77.43	6.6
蒙古	101.05	1.6
菲律宾	96.20	7.6
新加坡	102.77	-3.3
加拿大	70.83	-5.3
意大利	25.20	7.2
印尼	62.20	2.2
哈萨克斯坦	49.14	-2.9
缅甸	20.59	7.8
泰国	64.76	6.5
印度	61.02	0.6
法国	52.48	6.4

126. 2011年，全国国内旅游收入约为：
- A. 15247.11亿元人民币
 - B. 17354.03亿元人民币

C. 18642.37亿元人民币

D. 19308.01亿元人民币

127. 2012年，农村居民国内旅游人数占全国国内旅游人数的比例约为：

A. 30.53%

B. 32.43%

C. 34.63%

D. 38.83%

128. 2012年，欧洲各国入境游客量占欧洲入境游客总量比例超过11%的国家有：

A. 1个 B. 2个 C. 3个 D. 4个

129. 2011年，除美国、加拿大以外的美洲国家游客入境旅游人数约为：

A. 13.8万人次

B. 23.8万人次

C. 33.8万人次

D. 43.8万人次

130. 根据上述资料，不能推出的是：

A. 2012年，韩国为我国第一大入境客源国

B. 2012年，在20个主要客源国中，六成来自亚洲

C. 2012年，非洲地区入境游客量占入境外国游客总量的2.1%

D. 2012年，越南是入境旅游人数增长最快的客源国

1. B【解析】在1月16日的中央政治局常委会上，习近平进一步提出，“坚持党的领导，首先是要坚持党中央的集中统一领导，这是一条根本的政治规矩”。故选择B选项。

2. B【解析】2015年陕西省政府工作报告中指出：“2015年，政府工作的总体思路是：全面贯彻落实党的十八大、十八届三中、四中全会和习近平总书记系列重要讲话精神，坚持稳中求进工作总基调，以打造内陆改革开放新高地为统领，以提高发展质量和效益为中心，围绕保持经济运行在合理区间统筹推进转方式、调结构、促改革、惠民生、防风险工作。”故选择B选项。

3. D【解析】陕西南部的秦巴山地指秦岭以北的陕西南部区域。包括了秦岭和陕西与湖北、重庆、四川等地交界的大巴山，以及在两座山脉之间的汉江谷地，A选项正确；“大散关”为周朝散国之关隘，故称散关，位于宝鸡市南郊秦岭北麓，自古为“川陕咽喉”，故B选项正确；陕西省属大陆性季风气候，从北到南划分属于3个温

度带，分为7个气候区，故C选项正确；渭河是黄河最大的支流，但是汉江才是陕西境内第一大河流，故D选项表述错误。本题为选非题，选择D选项。

4. B【解析】昭陵是唐太宗李世民的陵墓，为纪念李世民在唐朝建立前先后骑过的六匹战马，李世民令工艺家阎立德和画家阎立本，用浮雕描绘六匹战马列置于陵前。故B选项表现了李世民的生平战功。A选项是汉朝骠骑将军霍去病墓石刻；C选项乾陵是唐高宗李治和武则天的合葬墓；D选项击鼓说唱陶俑是东汉时期的优秀雕塑作品。故本题选择B选项。

5. A【解析】行政手段，是国家通过行政机构，采取带强制性的行政命令、指示、规定等措施，来调节和管理经济的手段，具有权威性、强制性等特点。选项中只有A选项不具有强制性，故本题选择A选项。

6. B【解析】A选项出自孟郊的《登科后》，形容诗人进士及第的喜悦心情；C选项是诗人感慨科举制的实行，笼络天下士子，让他们奋斗一生的现象；D选项中的诗句来自白居易，因唐朝新中进士，均在大雁塔内提名，所以以“雁塔题名”代称进士及第；B选项出自颜真卿的《劝学诗》，意在劝诫人珍惜光阴，勤奋学习。只有B选项与科举制无关，本题选择B选项。

7. D【解析】使用石灰和纯碱可以降低水的永久硬度，而煮沸可以降低水的暂时硬度，故AC选项正确；硬水和肥皂反应时产生不溶性的沉淀，所以可以用肥皂水鉴别软硬水，故C选项正确；高硬度的水中的钙、镁离子能与硫酸根结合，使水产生苦涩味，还会使人的胃肠功能紊乱，出现暂时的腹胀、排气多、腹泻等现象，故D选项表述错误，本题选择D选项。

8. A【解析】B选项中，使气体通过装有氧化钯催化剂的排气管可以使CO、NO反应生成可参与大气生态环境循环的无毒气体，并促使CO和烃类充分燃烧，从而减少环境污染；煤炭燃烧时绝大部分的硫被氧化成二氧化硫，随烟气排放，污染大气，危害动、植物生长及人类健康，腐蚀金属设备，当含硫多的煤用于冶金炼焦时，还影响焦炭和钢铁的质量。而煤中的灰分越多，煤炭燃烧产生的灰渣越多，排放的飞灰也越多。因此，去除原煤中的部分硫分和灰分可以减少环境污染，C选项正确；D选项中，天然气是比汽油清洁的能源，因此用天然气代替汽油可以保护环境。A选项中，燃烧塑料制品燃烧可产生一种致癌物质“二恶英”、浓烟和恶臭、氯化氢等有毒有害气体等，从而产生更严重的污染，因此是不可取的方法，故本题选择A选项。

9. B【解析】A选项鲨鱼有鳃，并用鳃呼吸、有鳔、并且是卵生。虽然从产道里出来的是小鲨，但那是卵胎生而不是胎生，鲨鱼属于鱼类；C选项蓝鲸用肺呼吸，而且是胎生，属于哺乳纲鲸目；D选项海龟是卵生动物，属于爬行纲龟鳖目，因此ACD选项表述都是正确的。B选项中，黄鳝虽然有些种类的鳃本身很小，依靠通过喉部或肠的黏膜吸入的氧进行呼吸，但是仍然属于鱼纲合鳃目，是鱼类，故本题选择B选项。

10. D【解析】张飞是《三国演义》中的人物，人物所处的时代是在三国时期；程咬金是《说唐演义全传》等小说中的人物，人物所处时代是隋末唐初；李逵是《水浒传》中的人物，人物所处时代是北宋；牛皋是《说岳全传》中的人物，人物所处时代是南宋时期。按照三国-隋唐-北宋-南宋的历史走向，本题选择D选项。

11. B【解析】《决定》中包括了“探索全国统考减少科目、不分文理科、外语等科目社会化考试一年多考”、

“坚持计划生育的基本国策，启动实施一方是独生子女的夫妇可生育两个孩子的政策，逐步调整完善生育政策，促进人口长期均衡发展”、“研究制定渐进式延迟退休年龄政策”等内容，可知①②④表述正确。根据我国的《宪法》、《物权法》等相关法律的规定，宅基地属于集体所有，表述③错误。故本题选择B选项。

12. A【解析】A选项中乙的年龄15岁，是限制民事行为能力人，其民事行为能力虽然受到限制，但是购买手机的活动属于“与他的年龄、智力相适应的民事活动”，因此该行为是有效的，A选项正确；B选项中，该精神病人不能辨认自己的行为，属于无民事行为能力人。根据《民法通则》第五十八条第1款的规定，无民事行为能力人实施的民事行为无效，B选项错误；C选项和D选项中，丙与丁签订的合同、戊与某公司签订的合同均属于“违反法律或者社会公共利益的行为”，根据民法通则和合同法的相关规定，均属于无效的民事行为。故本题选择A选项。

13. D【解析】我国《婚姻法》第二十一条规定，父母对子女有抚养教育的义务，父母不履行抚养义务时，未成年的或不能独立生活的子女，有要求父母付给抚养费的权利。我国《民法通则》通则中规定“十八周岁以上的公民是成年人”，而在《婚姻法解释一》中，进一步明确了“婚姻法第二十一条规定的‘不能独立生活的子女’，是指尚在校接受高中及其以下学历教育，或者丧失或未完全丧失劳动能力等非因主观原因而无法维持正常生活的成年子女”。题目中的王晓已经年满20周岁，不再是未成年人；虽不能独立生活，但原因并不属于接受高中及其以下学历教育、丧失劳动能力等，因此无权向王军请求给付抚养费，本题选择D选项。

14. A【解析】本题考查相关生物化学知识。A选项，人剧烈运动时，由于无氧呼吸的原因，产生乳酸，所以会肌肉酸痛；C选项，植物在水中进行的是无氧呼吸，会产生酒精和二氧化碳，这是促使植物死亡的原因，所以不死亡的结果和无氧呼吸无关；D选项，熟苹果会释放乙烯，从而催熟生水果，和无氧呼吸无关；因此，本题选择A选项。

15. A【解析】本题属于生活常识题，B选项中人触电时不能直接用手去拉，这样做也会触电；C选项中煤气泄漏时不应开关电器，会有电火花引燃煤气一起爆炸；D选项发生森林火灾时，一般由于温度高的原因，火会往山上燃烧，所以不能往山上躲跑；A选项的做法是正确，胸腹受伤后，为了避免二次伤害及保证伤者呼吸顺畅，应使病人平躺，所以答案选A。

16. D【解析】生命必要的组成物质是碳、氢、氧、氮等元素。有了稳定的大气环境这样行星表面就会有稳定的热量，适于生物的呼吸。同时有了氢、氧等元素，星球表面就有水的形成的可能性，综合各项因素，故选D。

17. C【解析】本题考察传统文化。一年十二个月按孟、仲、季依次分为为：孟春、仲春、季春，孟夏、仲夏、季夏，孟秋、仲秋、季秋，孟冬、仲冬、季冬。十二个月以物候对应，分别是：正月，银柳插瓶头，称柳月；二月，杏花闹枝头，又称杏月；三月，桃花粉面羞，又称桃月；四月，槐花挂满枝，又称槐月；五月，石榴红似火，又称榴月；六月，荷花满池放，又称荷月；七月，凤仙节节开，又称巧月；八月，桂花遍地香，又称桂月；九月，菊花傲霜雪，又称菊月；十月，芙蓉显小阳，又称阳月；十一月，葭草吐绿头，又称葭月；

十二月，梅花吐幽香，又称梅月。根据以上，仲秋是指八月，也就是桂月。本题选择C选项。

18. A【解析】本题考查物理知识。1842年奥地利一位名叫多普勒的数学家、物理学家。一天，他正路过铁路交叉处，恰逢一列火车从他身旁驶过，他发现火车从远而近时汽笛声变响，音调变尖，而火车从近而远时汽笛声变弱，音调变低。他对这个物理现象进行了研究。发现这是由于振源与观察者之间存在着相对运动，使观察者听到的声音频率不同于振源频率的现象。这就是频移现象。后人把它称为“多普勒效应”。因此本题选择A选项。

19. D【解析】本题考查计算机知识，云计算，是一种基于互联网的计算方式，通过这种方式，共享的软硬件资源和信息可以按需提供给计算机和其他设备。典型的云计算提供商往往提供通用的网络业务应用，可以通过浏览器等软件或者其他Web服务来访问，而软件和数据都存储在服务器上。云计算服务通常提供通用的通过浏览器访问的在线商业应用，软件和数据可存储在数据中心。Google app Engine是谷歌云计算第三方平台。所以本题选择D选项。

20. D【解析】本题考查历史知识。A选项斯大林格勒保卫战，时间自1942年6月28日至1943年2月2日为止；B选项德黑兰会议是第二次世界大战期间，美、英、苏三国首脑罗斯福、丘吉尔和斯大林在1943年11月28日至12月1日在伊朗首都德黑兰举行的会议；C选项1943年11月22~26日，美国、中国、英国三国政府首脑在埃及首都开罗举行的盟国会议；D选项，1943年9月3日意大利签署了无条件投降书。因此本题的排列顺序是①④③②，选择D选项。

21. D【解析】本题考查历史知识。A选项，工期优化侧重于时间的缩短；B选项，流程优化侧重于运行环节的精简；C选项，成本优化侧重支出、消耗的减少；D选项，技术优化侧重于具体方式、手段改进创新；所以综合以上，本题应选择D选项。

22. B【解析】本题考查历史知识。A选项“出师未捷身先死，长使英雄泪满襟”说的是诸葛亮；C选项，隋唐之际，对我国威胁最大的少数民族是突厥；D选项，我国民间张贴的门神原型是唐朝的秦琼和敬德；本题中B选项说法正确，《大唐西域记》的作者是唐朝玄奘法师，本题答案选B。

23. C【解析】本题是关于食物保存。A选项正确，腌制食品保存食物，让食盐渗入食品组织内，降低它们的水分活度，提高它们的渗透压，借以有选择地控制微生物的活动和发酵，抑制腐败菌的生长，从而防止食品腐败变质，保持它们的食用品质，或获得更好的感官品质，并延长食品的保质期；B选项正确，真空保存食物的原理就在于杀死需氧菌类；D选项正确，氮气除了能降温之外，最大的特点就是隔绝和空气的接触，减少食物中物质与氧气的反应；本题C选项是错误的，冰箱内的低温很难杀死微生物，它仅仅使微生物内部的酶活性降低，从而使微生物的生长，繁殖都大大降低，最大限度的延缓食品腐败变质。所以本题答案是C选项。

24. A【解析】《公务员法》第八十三条规定，公务员有下列情形之一的，予以辞退：（一）在年度考核中，连续两年被确定为不称职的；（二）不胜任现职工作，又不接受其他安排的；（三）因所在机关调整、撤销、合并或者缩减编制员额需要调整工作，本人拒绝合理安排的；（四）不履行公务员义务，不遵守公务员纪律，

经教育仍无转变，不适合继续在机关工作，又不宜给予开除处分的；（五）旷工或者因公外出、请假期满无正当理由逾期不归连续超过十五天，或者一年内累计超过三十天的。根据该规定，只有A选项符合该规定第一款，属于应当被辞退的情形；B选项中乙某旷工10日，而法定辞退需要连续旷工15日；C选项中丙因公致残，属于《公务员法》第八十四条中规定的不得辞退的情形；D选项中丁某只有在不胜任限制工作且不接受其他安排的情况下才应被辞退。故本题选择A选项。

25. A【解析】本题考查世界地理知识。要能够做到“坐地日行八万里”，就是这个国家应该在纬度上最接近赤道。A选项新加坡，约位于北纬1度；B选项南非，约位于南纬22度至35度；C选项阿富汗，约位于北纬38度至北纬29度之间；D选项挪威，是欧洲纬度最北的国家，远离赤道。根据以上，所以新加坡最接近赤道，本题选择A选项。

26. C【解析】先看第一空，通过语境可知，应该是奢侈的衣食居住，带有消极色彩。丰衣足食：作谓语、定语，指穿的吃的都很丰富充足，形容生活富裕，带有积极色彩，不符合，故排除B；肥马轻裘：裘：皮衣。骑肥壮的马，穿轻暖的皮衣。形容阔绰。作谓语、定语；指有钱人。与衣食无关，故排除D；再看第二空，“不是……而是……”前后语义相反，“而是”后面是指学习不要带上物质的目的，因此应填入与“不要带上”相近意思的词，“排斥”合适。因此，本题答案为C选项。

27. C【解析】先看第一空，A项“庇护”指袒护，掩护，带有消极色彩，不符合语境，“保卫”“护卫”与“正义”不能搭配，故排除B、D项；“维护正义”搭配合适，第二空“恢复”与“理性和诚信”合适，因此，本题答案为C选项。

28. D【解析】“曲高和寡”指曲调高深，能跟着唱的人很少。旧指知音难得。现比喻言论或作品不通俗，能了解的人很少。“阳春白雪”原指战国时代楚国的一种较高级的歌曲。比喻高深的不通俗的文学艺术。“孤芳自赏”“凄风苦雨”与“经典”感情倾向性不一致且语义不符。“提倡”与珍重不搭，因此，本题答案为D选项。

29. A【解析】从文段第一空，可知B项“交口称赞”前应有“令人”，故此处填入搭配不当，排除B项。第二空，C、D选项“聚精会神”、“绞尽脑汁”后面不可加宾语，予以排除。因此，本题答案为A选项。

30. A【解析】此题比较简单，只需考生关注到语境信息中的提示点。文段第一空前有“提心吊胆”，与之呼应的应是A选项“忐忑”。因此，本题答案为A选项。

31. D【解析】先看第一空，根据并列关系，可知应填入一个与“畏葸不前”意思相近的词，畏葸不前：指畏惧退缩，不敢前进。作谓语、宾语、定语；含贬义。瞻前顾后：指原形容做事谨慎；考虑周密，现也形容顾虑太多；犹豫不决，符合语境；再看第二空，填入一个“畏葸不前”将导致的结果，前功尽弃：指以前的功劳全部丢失。也指以前的努力全部白费，符合语境，因此，本题答案为D选项。

32. B【解析】“演进”指演变发展。“演变”指历时较久的发展变化。根据语境“文化也仗它来”与“提升”不搭配，汉字词义的形成和“演变”中指发展变化过程。因此，本题答案为B选项。

33. A【解析】先看第一空，“惊诧”不能直接接宾语，故排除B；“通过文意可知，是中国电子商务受到广泛关注，因此”聚焦“最合适。”热议“只是引起议论，没有体现这种积极的感情色彩，”关注“也是中性词语，均不符合。因此，本题答案为A选项。

34. A【解析】”漫长的历史“与”演进“，”经历了革命和变革“与”洗礼“搭配。”经历了“与”历练“搭配，因此，本题答案A为选项。

35. C【解析】”镌刻“即”雕刻“之意；把铭文刻或画在某种坚硬物质上或石头上。文中语境信息强调”学校的纪念碑上“，镌刻、雕刻符合文段语境。”叩问“指打听；询问之意，与语境”当下“不符，因此，本题答案为C选项。

36. A【解析】”涅槃“与文中语境信息强调”浴火凤凰“符合文段语境，”涅槃“就是经过修道，能够彻底地断除烦恼，具备一切功德，超脱生死轮回，入于”不生不灭“。因此，本题答案为A选项。

37. C【解析】先看第一空，应填入一个表示不真实的词，”虚无“合适；再看第二空，”飘荡“指在水上浮动，与前卫的”涟漪“正好呼应，因此，本题答案为C选项。

38. D【解析】饱满的文化”与“内涵”，“厚植的文化”与“积淀”搭配。“因此，本题答案D为选项。

39. B【解析】根据语境可知，第一空，应与”一味地追捧“意思相反，也就是要有主见，要有独立的想法；第二空，搭配”考证“，”严谨“合适；再看第三空，意思是要看到奖项和荣耀的同时要看到背后的努力，因此是”思辨“。因此，本题答案为B选项。

40. A【解析】”应运而生“应：顺应；运：原指天命，泛指时机。旧指应天命而产生。现指适应时机而产生。根据语境”如何节油成为车主们关注的焦点，于是各种成品才顺应时机出现“因此，本题答案A为选项。

41. D【解析】”静若处子“原为”静如处子，动如脱兔“，指军队未行动时像未出嫁的姑娘那样持重；一行动就像飞跑的兔子那样敏捷。文中语境信息强调”河流动如脱兔“，因此，本题答案为D选项。

42. D【解析】第一空与”揭穿“搭配合理的应为”面纱“、”谜底“，排除A、C选项。第二空后面是”维持过生命“，可知前面应填入的语义是生命伊始，用”孕育“搭配。因此，本题答案为D选项。

43. A【解析】”秘而不宣“秘：不公开的；引申为隐匿；不能让别人知道；宣：公开。把知道的消息、情况隐秘起来；不告诉别人。文中语境信息对应”20世纪80年代后期才逐渐向公众披露“，因此，本题答案A为选项。

44. A【解析】此题突破口为第二空，阅读文段不难发现，是在强调”以民族主义观念包装各种体育竞技“行为的频繁性、多发性。故应选择”娴熟“与之呼应。因此，本题答案为A选项。

45. B【解析】第一空后面强调”错综复杂“，可知答案从A、B选项中选。第二、三空，后面说的是”不要等到它成了稀有物种才想着去保护“，可知侧重应该是物种带来的好处，所以选择”互利共荣“、”价值“与之呼应。因此，本题答案为B选项。

46. A【解析】题目是道态度观点题，文段给出了导致孩子迷恋于网游的原因是缺少父母关爱，文段属于因

果类文段，因果概括出答案为A选项。

47. A【解析】材料中”处理器速度已经超越了传输速度……阻碍了应用的进一步发展“，其意为传输速度不能满足应用的需求，A选项将”传输速度“偷换为”计算机处理速度“。因此本题正确答案为A。

48. A【解析】材料前面提到大气污染不同于其他污染的特点，以及进行大气污染索赔的现实困境。最后一句话提到公民起诉一长串的可能的污染企业不能震慑污染企业，那么下文有可能会提到公民诉讼索赔的成功案例，即A选项为正确选项。

49. B【解析】本文为分总分结构，文段的主旨句在”在刑法上，并不是所有“损害”商业信誉的行为都构成犯罪“，也就是说商业的某些信誉受损的情况并不受法律保护，比如当自身主体本来存在问题时就不受法律保护，相关媒体也不需要负法律责任。因此，本题答案为B选项。

50. C【解析】材料的主旨句为后面提出的对策句，即”树德立志“，后面给出相应的解释，教师首先要培养学生的道德思想，然后对学生的身心进行正面教育，同义替换C为正确选项。

51. A【解析】本题属于隐含主旨题，材料的主旨即为指示代词”这“之后的内容，即在说含羞草是如何预测天气的。同意替换为A。

52. A【解析】此题只需去原文段找对应表达。”宇宙射线“、“雪暴“、“自由电子“、“水分子“均有提及，可知均与闪电的产生相关。而”云朵“未有提及。因此，本题答案为A选项。

53. D【解析】文段的论述故事的重点在最后一句”鱼从嘴里掉了下来，这只鸟如释重负，内心反倒平静下来，没有了恐惧烦恼“。所以”以舍为得“更为切题。因此，本题答案为D选项。

54. B【解析】此题通读文段不难发现，作者对”怀旧“的看法是积极的。主旨句在第一句，同意替换为B选项，第二句第三句均是在论证这种积极作用。

55. C【解析】文段提出了科学家研究物种存在的问题：对于保护这些可怜物种没有多大作用，且多停留在对其”利用“上。进一步说明了我们对于这些物种的保护不够。后面又进行了反面论证。因此，文段重点就是对这些物种的保护，本题答案为C选项。

56. C【解析】2句是给情绪劳动下定义，5句说情绪劳动的产生的影响，因此2句在先，排除B、D选项；1句介绍了深层扮演和表层表演两种方式，4句和6句承接其后分述这两种方式，因此最终答案为C选项。

57. C【解析】文段的论述重点是城管工作实际”没有全国性法律来指导“，仅有”地方性条例“。所以作者意在说明”全国性城管法规制定的必要性“。因此，本题答案为C选项。

58. C【解析】材料首先解释”环境资源商品化“的含义，即赋予环境商品的价值，最后一句话为本材料的观点，认为生态环境问题的原因是没有把资源环境视为商品，同义替换答案为D项。

59. A【解析】材料首先提出优越的地理环境条件是文明产生的必要条件，第二句话的转折后面是重点，提到科学技术的发展，地理环境因素被弱化，不再是文明产生的必要条件，最后一个转折”但“后面的”高速公路和铁路“依然属于现代科技的范畴，因此材料的主旨信息为科学技术影响了文明诞生对于地理环境的需求。

同义替换答案为A项。

60. B【解析】材料前两句话提到人类的经验和知识凝聚在语言之中，转折词“而”的后面是材料重点，提到人类的认识结构互补分布构成人类广博精深的知识体系。同义替换答案为B。

61. D【解析】材料结构为分-分式，前两句话的背景铺垫提出高新技术的发展为地震预测的研究开拓了新领域。最后一句话提到“一系列全球性重大地球科学计划……为地震预测研究提供新的基础”，共同涉及到的内容均是科技的发展为地震预测提供了便利，同义替换答案为D项。

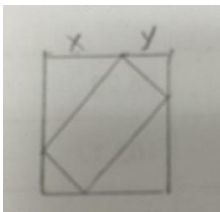
62. C【解析】材料的主旨句为最后一句，“如何能够实现精神上的真正交流，这才是我们应该追问的”，才“前面是重中之重，强调的是”精神上的交流“，同义替换符合题意的为C项。

63. B【解析】材料主要谈论的是一些人对于公安干警办案时的错误理解和认识，四个选中均没有对策，因此只能选材料的主旨，即B选项为正确答案。

64. B【解析】本题为上文推断，需要结合第一句话的内容推测上文的内容，材料第一句话为举例论证，主要内容为人们的价值观念在日常生活中的体现，后面“汽车撞死人”等依然是一些日常生活中的事例，因此上文的大概内容应该包含“价值观念”、“日常生活”或“日常行为”，符合这一要求的选项为B项。

65. D【解析】材料结构为分-总式，首先提到人的自然生命和作品的生命，好作品的生命是不可泯灭的。材料最后两句是举例说明作家生命短暂，但是作家创作的作品的生命不会“死去”，同义替换答案为D项。

66. C【解析】赋值铅笔总数30支，则女生、男生人数分别为2人、3人，所以每名同学得到 $30 \div 5 = 6$ 。



67. D【解析】分别设两个等腰三角形的腰分别为X、Y，由已知条件得， $x=16$ ， $y=12$ ，矩形面积 $S=2 \times 12 \times 16=384$ 。

68. C【解析】 $S = VT = (V + 20) \left(T - \frac{3}{4}\right) = (V - 12) \left(T + \frac{3}{4}\right)$ ，联立二元一次方程组，解得， $T=3$ ， $V=60$ ， $S=3 \times 60=180$ 。

69. F【解析】得出5个人年龄之和为125岁，减去4人年龄和最小的数，即为年龄最大， $125-95=30$ 。

70. G【解析】枚举直到最后一次剩下1、4、9三个数，最大最小相差8。

71. A【解析】根据三集合标准型公式得，至少喜欢一个景点的人数为 $28+30+42-8-10-5+3=80$ ，则不喜欢任何一个的人数为20人。

72. B【解析】吃第一颗糖有1种吃法，第二颗糖2种方法，第三颗 $1+2=3$ ，第四颗 $2+3=5$ ，第五颗 $3+5=8$ ，第六颗 $5+8=13$ ，第七颗 $8+13=21$ ，第八颗 $13+21=34$ ，第九颗 $21+34=55$ ，第十颗 $34+55=89$ 。

73. E【解析】第二多人数最多，则其他组人数尽量少，第二多人数为X，则第一多为 $X+1$ ，第四多到最少的分别为10、11、12、13， $X+X+1+10+11+12+13=120$ ，解得 $X=36.5$ 人，取36。

74. D【解析】上坡和下坡等距离平均速度为，正好为平路速度，所以整个路程的平均速度为 $16/3$ ，故A、B

两地距离为 $S=3\times=16$ 千米。

75. H【解析】两个大人带一个小孩共12,剩1个大人13个小孩,总共 $12+6+13\times 3=57$ 。

76. B【解析】本题考查运算里面的颜色变化,根据前两行的颜色运算规则可知,白+阴影=阴影,阴影+白=阴影,阴影+阴影=白,白+白=阴影,第三行进行运算可得B选项。因此,本题答案为B选项。

77. D【解析】本题考查数量类里面直线与面的数量。前三个图形面的数量为4,5,6,第四个图形应为7个面,前三个图形外围直线数为3,4,5,第四个图形外围直线数应为6。因此,本题答案为D选项。

78. A【解析】前三副图形中的元素分别都是三个种类,而且各出现一次,因此第二组图形也应该保证每幅图中的每种元素出现一次。因此答案选A。

79. A【解析】前三副图形中的元素分别都是三个种类,而且各出现一次,因此第二组图形也应该保证每幅图中的每种元素出现一次。因此答案选A。

80. D【解析】本题考查重构推理,A项中黑色正方形的位置应该在右上方,B项中右面中黑色三角形的位置出现错误,C项中圆形的位置应为五角星。因此,本题答案为D选项。

81. A【解析】定义的关键信息是“增加能源使用率、减少污染或减少开发等方式减少碳排放”。选项A中没有减少碳排放量。因此,本题答案为A选项。

82. B【解析】定义的关键信息是“行政机关对于公民、法人和其他组织的申请”。选项B中陈某不属于公民、法人和其他组织,所以不属于的选B。因此,本题答案为B选项。

83. A【解析】定义的关键信息是“通过政府部门与公众之间双向交流,使公民们能参加行政决策过程”。选项A不涉及行政决策过程,故不属于定义。因此,本题答案为A选项。

84. D【解析】定义的关键信息是“给自己的许多方面打分高过实际水平”。选项D不涉及给自己打分,故不属于定义。因此,本题答案为D选项。

85. A【解析】定义的关键信息是“最直接、最有效、起决定作用的原因”。选项A摔伤不是起决定作用的原因,故不属于定义。因此,本题答案为A选项。

86. A【解析】定义的关键信息是“完全根据行为结果来评价人类行为善恶的一种道德观”。选项A销售业绩高的员工就是好员工,符合定义。因此,本题答案为A选项。

87. A【解析】红树林快速恢复和重建技术不符合节约资源。其他的选项都符合题干的要求

88. D【解析】定义的关键信息是“为达成合作所需要支付的各种资源”。选项D违约金不是为达成合作所需要的资源,故不属于定义。因此,本题答案为D选项。

89. B【解析】希望小学不符合题干中社会底层低收入消费者这个关键词。

90. A【解析】定义的关键信息是“隐性课程是学校课程计划中未明确规定的、非正式和无意识的学校学习经验”。选项A中数学课程是学校课程中明确规定的,故不属于定义。因此,本题答案为A选项。

91. B【解析】人生会遭遇困难,事业会遭遇挫折,而且困难和挫折是近义词,因此答案选B。

92. D【解析】考察对应关系，A选项五经应该是：诗书礼易春秋。B项五音应该是：宫商角徵羽。C项中五色包括青黄赤白黑。因此答案应该选D

93. D【解析】A项趾高气扬是指自傲；B项三心二意是指犹豫不决；C项南辕北辙是指行动和目的相反，和矛盾无关，因此答案选D.

94. B【解析】A项中聂耳是笔名，顺序和题干相反。C项子夜是矛盾的作品。D项李东璧是李时珍的字，不是笔名。因此答案选B

95. B【解析】题干中考察成语的结构，其中”古“和”今“是对应的词，”天“和”地“对应，这和B项中因此答案应该选B.

96. C【解析】汉文帝就是刘恒，刘恒和他的后辈开创了文景之治；清圣祖就是指的的爱新觉罗玄烨，也就是康熙帝，康熙帝和他的后辈开创了康乾盛世，所以答案选择C.

97. D【解析】企业经过研发，生产产品，最终达到销售的目的。作家经过构思，写作作品，最终投稿。其他的选项都不符合这个逻辑关系。

98. B【解析】从左到右，所包含的范围越来越大

99. A【解析】题中三词是逐一包含关系，范围在变大，只有A符合这种关系。因此，本题答案为A选项。

100. C【解析】主宾关系。裁判和编辑都是人，赛事和书稿都是对应的事项。

101. A【解析】本题属于真假推理题目。其中甲和乙的断定属于矛盾关系，矛盾关系的特性是必有一真，必有一假，本题的已知条件为两个与事实不符，也就意味着有一个是相符的，根据矛盾关系的特性可知，说实话的那个人在甲和乙当中，其余的丙说的是假话，即”犯罪嫌疑人没有向南逃跑“是假的，所以犯罪嫌疑人向南逃跑了，结合选项可知选择A.

102. B【解析】本题属于分析推理，根据最大信息原则，提到最多的信息是张家界。已知条件说”甲乙丙三个人有一个去张家界，只有这个人说实话“，丙说”我去了张家界“，如果丙说的是实话，则甲、乙说的是谎话，即乙去桂林，丁去杭州，甲去三亚，在这种情况下，去桂林的是乙；如果丙说是谎话，则丙没有去张家界，则甲和乙中有一个说实话，再假设甲说实话，甲去张家界，则乙没有去桂林，丁去杭州，丙去桂林；假设乙说实话、甲说假话，则乙去张家界，但是从甲说假话可知乙去桂林，矛盾，所以在丙说谎话的情况下，丙去桂林，综上选择B.

103. A【解析】根据题干可知，由司机丁”从今天起，所经过的路段四天都不禁行“可得，今天或者是周二或者周三，而结合结合丙司机”我所经过的路段今天禁行“情况可知，今天为周三，不能为周二；所以再结合丁说的话，可知丁经过的禁行路段为B，而乙经过的禁行路段为C，而甲经过的进行路段前天禁行可知是B、C、D中的一个，故此只能为D路段，所以选A.

104. C【解析】已知”每个人的去向都有人说对“，唯一提到一次的有”小王去了百度“、”小张去了阿里“，根据排除法。所以答案选C.

105. B【解析】本题属于论证类，论点是尽管苹果对其供应商有着苛刻的要求，但还是有很多企业趋之若鹜。选项B提到了苹果公司为其上下游企业带来足够的利润，属于重复论点，具有加强作用；选项A说苹果公司的利润大于其上下游企业的利润，具有削弱作用，排除；选项C与题干话题无关，排除；选项D苹果公司被消防，与题干话题无关，排除。

106. B【解析】本题属于加强论证类。论点为担心蚊子传播HIV是不必要的。选项B说蚊子通过食管吸入血液，这种血液的吸入总是单向的，说明HIV的血液并不会进入到下一个人的体内，也就是无法进行传播，所以具有加强作用。选项A“并不总是拥有病毒”说明还有存在病毒的可能，所以不具有加强作用；选项C“不一定立即叮咬下一个人”的表述不全面，也具有传播的可能，排除；选项D“孩子身上极少发现病毒”并不代表不发现，不具有加强作用，排除。

107. B【解析】根据题干的翻译，不及时有效抑制→投资非正常且盲目扩张，A选项否定前件，得不出确定结论，排除。B属于否定后件，必否定前件。C肯定后件，得不出确定结论。D否定前件，得不出确定结论。B选项逆否命题和原命题是等价关系，选择B。

108. C【解析】题干中的论点是最后一句话：医药费用是群众生活中一项沉重的负担。要加强这样的观点，C选项通过举出一个新的事实说明医药在我国改革开放以来增长过快来说明医药费用确实是一项沉重负担。

109. B【解析】论点是细菌有自我意识，既交友也树敌，相互配合。B选项说的是生活单调，不在单独进食就是自我繁衍，相当于是直接否论点。

110. D【解析】本题属于削弱论证类。论点为“手机控”往往很少活动，对身心健康更为不利。选项D说电脑背景光更容易引起使用者视力下降和头疼，体现了相比与手机而言，电脑更容易产生伤害，具有加强作用，所以选择D。选项A电脑发出电磁、电离辐射，是否具有对人体的损害并未明确说明，排除；选项B说明使用手机与脑瘤和癌症无关，题干中并未提到，根据话题一致原则，排除。选项C说长期使用电脑人群容易患鼠标手、颈椎病等“电脑病”，并未体现出电脑和手机对人的伤害的对比，排除C；

111. B【解析】本题求2012年1~6月全国税收总收入，即基期量的计算， ≈ 54921.79 。本题选B。

112. D【解析】本题考查比重计算，结合表格数据，房产税、城镇土地使用税和契税三部分增收总额为 $81.7+67.44+554.07$ ，故可得比重为 $(81.7+67.44+554.07) \div (59260.61-54921.79) \approx 700 \div 4300 \approx 16.3\%$ 。因此，本题选D。

113. B【解析】本题考查间隔增长率算基期，2013年增长率为 -16% ，2012年增长率为 $-16\%+22.9\%=6.9\%$ ，则间隔增长率为 $-16\%+6.9\%-16\% \times 6.9\% \approx -10.1\%$ ，故可得 $1212.1 \div (1-10.1\%) \approx 1350$ 亿元。因此，本题选B。

114. D【解析】本题考查增长率比较，A、B分别为 14.2% 和 6.6% ，C对应增长量明显很小，直接排除；而契税增长率为 $554.07 \div (1946.07-554.07) = 554.07/1392 > 30\%$ 。因此，本题选D。

115. B【解析】①考查混合增速，第二季度中每月增速均不低于 7.9% ，可知第二季度增速高于 7.9% ，而上半年整体增速为 7.9% ，整体增速介于一二季度增速之间，可知第一季度增速低于 7.9% ，该说法正确；

②下半年税收总收入的增长趋势在材料中没有提到，该说法不能得到；

③说法如果成立，则税收增长1313.78亿元，则增长率提高 $1313.78/54921.79 > 2\%$ ，即高于2个百分点，矛盾，故不成立；

④企业所得税和国内增值税之和为 $14963.38+14319.5=29282.88$ ，明显小于59260.61的一半，该说法不对。

综上，只有①说法正确，本题选B。

116. B 【解析】该企业资本额超过5000万元，且最近两年获利能力都超过2%，符合上柜市场要求。因此，本题选B。

117. B 【解析】本题考查比重的整体计算，结合表格数据， $21.352 \div 1.34\% = 1593.43$ 兆新台币。因此，本题选B。

118. D 【解析】本题考查倍数计算，结合表格数据， $(20789/809) \div (154/285) = 47.55$ 。因此，本题选D。

119. C 【解析】本题考查基期计算，注意单位， $(20.789+2.987+0.154) \div (1-23.38\%) = 31.232$ 兆新台币。因此，本题选C。

120. C 【解析】总市值排名和比重均不变，成交值排名不变，排除A、B、D。因此，本题选C。

121. A 【解析】用0~14岁的人口减去新出生的人口，得到的就是1~14岁人口的数量，即 $22287-1635=20652$ 万人。因此，本题选A。

122. A 【解析】2012年全国就业人员比2011年增加284万人，其中城镇就业人员增加了1188万人，所以乡村就业人员减少， $1188-284=904$ 万人。本题选A。

123. A 【解析】本题考查增长率的比较。2012年男性人口的增长率是 $\frac{327}{69395}$ 、女性人口的增长率是 $\frac{342}{66009}$ 、

城镇人口的增长率是 $\frac{2103}{71182}$ ，结合分数性质即可比较出大小，城镇人口女性人口男性人口。本题选A。

124. C 【解析】A选项，根据常识可知正确，但并未在材料中体现，故本说法不对；

B选项，增长量比较只需比较现期量×增长率即可，明显前者大于后者，故本说法不对；

C选项，该选项设置了一个转化点，2026年相对2012年过了14年，其中1-14岁的区间转化为15-59岁的区间，这部分应少于0-14岁区间的22287万人，结合45-59岁区间转化为60岁以上区间，则必少于22287万人，故该说法正确；

D选项，此时没有考虑出生和死亡人数，如果乡村人口中出生人口多于死亡人口，则转移为城镇人口应多于净减少人口1434万人，故该说法不对。

综上所述，本题选C。

125. 【解析】本题考查的是考生对人口增长的理解，全年的增加人口即出生人口减去死亡人口。 $135404 - (1635 - 966) = 134735$ 万人，直接计算尾数即可。本题选C。

126. D【解析】2011年全国国内旅游收入为 $22706.22 \div (1+17.6\%) = 19308.01$ 亿元。因此，本题选D。

127. C【解析】本题考查比重，农村居民比重为 $(29.57-19.33) \div 29.57 = 10.24 \div 29.57 = 34.63\%$ 。因此，本题选C。

128. B【解析】俄罗斯、英国、德国、意大利、法国属于欧洲， $592.16 \times 11\% = 65.14$ ，只有德国和俄罗斯超过。因此，本题选B。

129. C【解析】2012年美洲以及美国和加拿大的入境旅游人数增长率都很小，故总量和2011年很接近。则可得 $317.95 - 211.81 - 70.83 \approx 35$ ，只有C与之很接近。因此，本题选C。

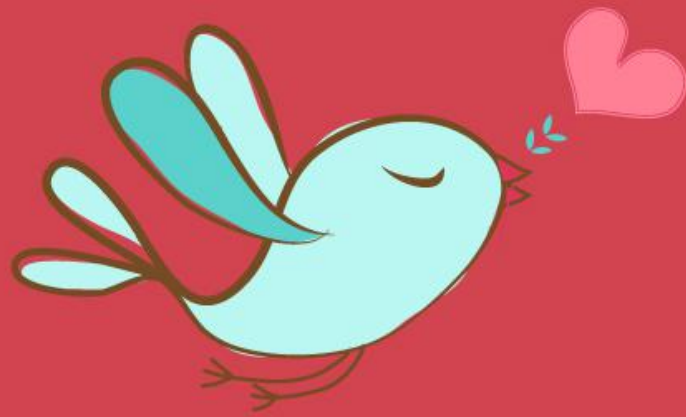
130. C【解析】A选项，观察可知，韩国为最多，可以推出；

B选项，观察表格中国家，有12个属于亚洲，占20个国家的六成，可以推出；

D选项，观察表格，很明显得到越南增长最快；2012年，越南是入境旅游人数增长最快的客源国

C选项，非洲入境旅客比重为 $52.49 \div (1664.88 \div 61.2\%) = 1.92\%$ ，不能推出；

综上所述，只有C不能得到，因此，本题选C。



美好的事情即将发生...

something wonderful is about to happen