

2015年河南公务员考试《行测》真题试卷

公考通网校

[www.chinaexam.org](http://www.chinaexam.org)



公考通 APP



微信公众平台

本信息来源于网络，仅供个人研究、交流学习使用

Word版打印下载：2015年河南公务员考试《行测》真题试卷及解析

## 2015年河南公务员考试《行测》真题试卷

### 第一部分 常识判断

1. 下列雕塑作品表现唐太宗李世民生平战功的是：

- A. 马踏匈奴
- B. 击鼓说唱俑
- C. 昭陵六骏
- D. 乾陵石雕

2. 目前我国正大力推进文化体制改革，特别是对国内的动漫产业和影视剧通过内容管控的方式促进其发展，

下列不属于行政手段的是：

- A. 规定各级电视台每日播出境外各类影视节目时间
- B. 设立专项经费用于鼓励本土作家创作优秀剧本
- C. 国家出台“限娱令”规范娱乐节目播出类型
- D. 每年引进的境外动漫作品同类题材数量设置上限

3. 党的十八届三中全会审议通过了《中共中央关于全面深化改革若干重大问题的决定》(以下简称《决定》)，

对全面深化改革做出了总体部署。在未来一个阶段，《决定》对普通公民的生活可能带来的改变有：

- ①如果你要考大学，那么可能不必文理分科
- ②如果你是“单独家庭”，那么可以生育二胎
- ③如果你是农村户口，那么宅基地可以私有
- ④如果你是劳动者，那么可能可以延迟退休

- A. ①②③
- B. ②③④
- C. ①②④
- D. ①②③④

4. 中国古代小说塑造了很多莽汉形象，他们外表威猛如金刚，性格天真似儿童，深受读者的喜爱。下列小

说中莽汉的时代顺序排列正确的是：

①张飞②程咬金③李逵④牛皋

A. ②①③④

B. ②①④③

C. ④②①③

D. ①②③④

5. 下列情形符合法律规定的是：

A. 甲乙二人自由恋爱，因两人均年满20周岁，经双方父母同意，两人可以结婚

B. 丙12岁，玩火酿成火灾，造成重大财产损失，但丙不承担失火罪的刑事责任

C. 丁6岁，春节收到红包若干，其母认为丁尚年幼，红包里的钱应归监护人所有

D. 19岁的大学学生戊，认为父母有义务支付他的教育费及生活费至其独立工作为止

6. 下列诗句背景与科举制实行无关的是：

A. 慈恩寺下题名处，十七人中最少年

B. 太宗皇帝真长策，赚得英雄尽白头

C. 黑发不知勤学早，白首方悔读书迟

D. 春风得意马蹄疾，一日看尽长安花

7. 所谓硬水是指水中存在较多的矿物质成分，水的硬度指的是水中钙镁离子的总和。下列关于硬水的说法错误的是：

A. 加入石灰能降低水的硬度

B. 可以用肥皂水鉴别软硬水

C. 将水煮沸可以降低水的硬度

D. 可以长期饮用硬度较高的水

8. 呼吸作用是生物体细胞把有机物氧化分解并产生能量的过程，没有氧气参与的呼吸称为无氧呼吸。无氧呼吸是指细胞在缺氧的条件下，通过酶的催化作用，把葡萄糖等有机物分解为尚未彻底氧化的产物。下列现象与无氧呼吸有关的是：

A. 人剧烈运动后肌肉酸痛

B. 用糯米和酒曲酿制米酒

C. 农作物受涝时短时间内不会死亡

D. 把生水果和熟苹果放在密闭的缸里催熟

9. 地球自转一圈的时间是一天，地球半径约为6371千米，毛泽东诗词“坐地日行八万里”是有科学依据的，人可以随着地球自转运动，那么与诗句最吻合的可能是哪个国家的人？

A. 阿富汗

- B. 南非
- C. 新加坡
- D. 挪威

10. 社会上普遍存在着当市场上充斥着大量差（假）产品而不能为消费者识别时，好的产品最终也将退出市场的现象。下列属于这一现象的是：

- A. 三聚氰胺事件
- B. 民间借贷危机
- C. 南郭滥竽充数
- D. 行人集结闯红灯

11. 古人记月除常用的序数法外，还以物候的特点来命名，或以孟、仲、季来命名每季的三个月。那么，下列对应关系正确的是：

- A. 孟春--桃月
- B. 仲夏--荷月
- C. 仲秋--桂月
- D. 季冬--菊月

12. “旅行者1号”空间探测器历经36年的人类星际探索，沿途探测①木星、②土星、③土卫二、④土卫六是否存在生命痕迹，并发回资料。阅读表格，依据探测资料判断将来最有可能孕育生命的天体是（ ）。

天体	①	②	③	④
探测资料	有浓密的大气层，表面由沸腾的氢组成。	有较为平静和单纯的氢和氨组成的大气。	大量水汽从地表裂隙喷出，存在地下海洋。	存在氮为主以及碳氢化合物的稳定大气。

- A. ①
- B. ②
- C. ③
- D. ④

13. 结合化学知识和生活经验，下列做法不能减少环境污染的是：

- A. 将废弃的塑料袋，一次性塑料餐具等塑料制品集中堆放焚烧
- B. 将汽车发动机产生的气体通过装有氧化钯催化剂的排气管后排放
- C. 在燃烧前对煤进行净化，去除原煤中部分硫分和灰分
- D. 城市公交车和出租车采用液化天然气（LNG）代替普通汽油

14. 下列生活中保存食物的方法，理解错误的是：

- A. 盐腌制食品是因为盐可以形成高渗环境，抑制了微生物的生理活动

- B. 真空保存食物可以破坏需氧菌类的生存环境
- C. 充入氮气保存食品是为了隔绝食品与氧气接触
- D. 冷藏保存食品是因为低温可以将细菌冻死

15. 下列关于水生动物的说法错误的是：

- A. 鲨鱼用腮呼吸，鲨鱼属于鱼类
- B. 黄鳝的腮严重退化，无法用腮呼吸，黄鳝不属于鱼类
- C. 蓝鲸没有腮，用肺进行呼吸，蓝鲸属于哺乳动物
- D. 海龟没有腮，用肺进行呼吸，海龟不属于哺乳动物

16. 在计算机网络通信领域中，防火墙是一项协助确保信息安全的设备。它会依照特定的规则，允许或是限制传输的数据通过。小张在自己的电脑上安装了防火墙软件，下列论述正确的是：

- A. 防火墙软件有可能导致小张的电脑不能访问特定的web网站
- B. 防火墙软件有可能导致小张无法访问自己电脑硬盘上存储的文档
- C. 防火墙软件使得小张在网络购物时，不容易被虚假广告所欺骗
- D. 防火墙软件使得小张在和陌生网友聊天时，可以伪装自己的性别和姓名

17. 人工智能是指由人工制造出来的系统所表现出来的智能。人工智能的核心问题包括推理、知识、规划、学习、交流、感知、移动和操作物体的能力等。

下列论述中所描述的各项技术突破，无关人工智能的是：

- A. 科学家利用数学定理证明程序，证明了《数学原理》一书第二章的38个定理
- B. 中国象棋程序在人机对弈时，能够根据以往的棋局，学习到新的战术，从而避免因为类似的错误而失败
- C. 小张家里新买的最新款电视机，能够根据电视机周围的环境光线强弱，自动地调整屏幕的亮度
- D. 有种名为siri的手机软件，采用自然语言处理技术，使用户能用自然的对话与手机进行互动

18. 马航MH370航班失踪之后，国际海事卫星组织试图利用多普勒原理计算出失踪航班的下落。多普勒原理，源于这样一种物理现象（多普勒效应）：随着飞机高速接近（或远离）接收微波信号的卫星，卫星所侦测到的微波频率就会越来越高（或越来越低）。下列描述的现象中，哪一种也体现了同样的多普勒效应？

- A. 在日环食的过程中，观测到太阳黑子的存在
- B. 一束自然光射入三棱镜，射出时，被分解为不同的颜色
- C. 向平静的湖水中投入一颗小石子，荡起的涟漪呈圆形逐渐向周围扩散
- D. 站在铁轨附近的人，听到鸣笛的火车由远及近高速驶来时，汽笛的音调逐渐变得尖锐

19. 2014年是“和平共处五项原则”发表60周年，下列与其发表时间相同的历史事件是：

- A. 联合国军完全撤出朝鲜
- B. 古巴导弹危机

- C. 东西两德统一
- D. 越南抗美战争彻底结束

20. 现代中医借助西医的物理检验手段,提高传统的“望→闻→问→切→处”的诊断准确性。这样的优化属于:

- A. 工期优化
- B. 技术优化
- C. 成本优化
- D. 流程优化

## 第二部分 言语理解与表达

21. 求学者如果孜孜于衣食居住的安适,一定谈不上好学。同样,好学的目的也不是为了\_\_\_\_\_,心灵之养甚于居养之安。学习的目的是成为“有道”之人,名闻利养并非先务。这不是\_\_\_\_\_物质,而是强调学习就是学习,不要附带物质目的。

依次填入划横线部分最恰当的一项是:

- A. 养尊处优 否定
- B. 丰衣足食 摈斥
- C. 锦衣玉食 排斥
- D. 肥马轻裘 抵触

22. 从“抢盐风波”到“各地发生地震”,网络造谣滋生的“网络炸弹”影响甚远。虽然很多情况下,我们可以凭借自身的常识去分析,但每个人都有自己的知识盲点,不可能完全应付得了,一不留神,便可能成为受害者。因此,必须打击网络谣言,才能\_\_\_\_\_舆论的正义,\_\_\_\_\_社会正常的理性和诚信。

依次填入划横线部分最恰当的一项是:

- A. 庇护 修复
- B. 维护 恢复
- C. 保卫 重建
- D. 护卫 匡复

23. 在如今浅阅读盛行的时代,一边是快餐式、碎片式阅读的轻松,一边是慢读、细读的沉重,经典自然免不了有点\_\_\_\_\_的味道。就阅读是一种学习、一种对自我的提升而言,浅阅读并不是真正的阅读,长久沉浸在浅阅读的习惯之中,也只会让人离那些最好的书籍愈来愈远。然而,只是\_\_\_\_\_对经典的珍重,却不如对于经典真实的理解更为重要。

依次填入划横线部分最恰当的一项是：

- A. 阳春白雪 提倡
- B. 曲高和寡 呼唤
- C. 孤芳自赏 强调
- D. 凄风苦雨 苛求

24. 英国车，汽车工艺的代表，处处 出高贵、优雅、灵动、恒久的艺术气质。而这一切，源自于英国人一直 的传统造车技艺--始终以手工进行装嵌。

依次填入划横线部分最恰当的一项是：

- A. 彰显 迷恋
- B. 展示 擅长
- C. 流露 秉承
- D. 体现 坚守

25. 社会性的焦虑特属于某些社会或时代，它是一种 的心神不安和精神不定，是一种弥漫于社会不同阶层的焦虑。它不会轻易消退，不容易通过心理的调适而化解，人们所焦虑的对象或有不同，但在其性质和内容上又存在着一些共性。就如贫困者或忧虑自己生存缺乏保障，而富有者也可能忧虑自己财产缺乏保障。两者虽然不可 ，而忧虑则同。

依次填入划横线部分最恰当的一项是（ ）。

- A. 特有 混为一谈
- B. 广泛 等量齐观
- C. 普遍 相提并论
- D. 固有 同日而语

26. 一个国家的文学能在世界范围内引起关注，必然是因为其\_\_\_\_\_的特质。这种特质包含两个向度的价值，一是基于民族文化\_\_\_\_\_的优秀特性，二是给出开放性意义的体系。

依次填入画横线部分最恰当的一项是：

- A. 不可替代 禀赋
- B. 难以复制 禀性
- C. 无与伦比 传统
- D. 独一无二 渊源

27. 中国改革已进入攻坚期和深水区，需要解决的问题格外艰巨，都是难啃的硬骨头。这个时候就要一鼓作气， 、畏葸不前不仅不能前进，而且可能 。

依次填入划横线部分最恰当的一项是（ ）。

- A. 优柔寡断 半途而废
- B. 三心二意 功败垂成
- C. 迟疑不决 功亏一篑
- D. 瞻前顾后 前功尽弃

28. 我国著名语言学家罗常培说过：语言文字是一个民族文化的结晶。这个民族过去的文化靠着它来流传，未来的文化也仗着它来\_\_\_\_\_。我们可以从诸多汉字现象中，如汉字的造字、构词，汉字词义的形成和\_\_\_\_\_中找寻中国文化形成与发展的理据。

依次填入划横线部分最恰当的一项是（ ）。

- A. 推动 变革
- B. 提升 演进
- C. 弘扬 变迁
- D. 推进 演变

29. 今年的“双十一购物节”让外界\_\_\_\_\_中国热闹异常的电子商务产业。美国媒体感叹中国的“双十一”一天的销售规模已经赶超美国两大网上购物日，预计电子商务将\_\_\_\_\_中国在2015年成为全球最大的零售市场。

依次填入划横线部分最恰当的一项是：

- A. 惊诧 力推
- B. 关注 助推
- C. 热议 襄助
- D. 聚焦 助力

30. 孔子文化节不仅是一场文化盛宴，更是对“郁郁乎文哉”的文明盛象的具体呈现。从最初的“孔子诞辰故里游”到今天的“孔子文化节”，变化的不只是名称，更是不断饱满的文化\_\_\_\_\_和不断厚植的文化\_\_\_\_\_。

依次填入画横线部分最恰当的一项是：

- A. 涵养 继承
- B. 素养 传承
- C. 内蕴 沉积
- D. 内涵 积淀

31. 哈佛大学的一位校长曾提出这样的思考：我们培养出来的青年人该用什么样的方式来回报这所学校？是选择自己更好的生活，还是更好地为公众服务？150年过去了，这个问题仍然可以\_\_\_\_\_当下。这位校长希望有朝一日能够在学校的纪念碑上，\_\_\_\_\_选择后者的毕业生的名字。今天，在中国，已经有越来越多的青年人作出了这样的人生抉择。

依次填入划横线部分最恰当的一项是（ ）。



- A. 叩问 雕刻
- B. 质问 铭刻
- C. 拷问 镌刻
- D. 追问 铭记

32. 与形象相比,声音更是一种让人甚感扑朔迷离的东西。记得几年前一次上课,我突然感觉好像被自己营造的诗意场景带入了云端。那一瞬间,我忘掉了自己,教室里的同学似乎也变得 ,华光普照的水光潋滟之间,似乎只有声音的涟漪在教室上空 ,其他一切不见。这是一种袅袅上升的声音,是一种与一切物质现象相剥离的明朗或华美。

依次填入划横线部分最恰当的一项是( )。

- A. 虚置 飘扬
- B. 空幻 飘舞
- C. 虚无 飘荡
- D. 虚幻 缥缈

33. 造谣传谣行为不但构成违法犯罪,更不断侵蚀社会诚信, 社会道德基础。打击网络“大谣”,净化网络环境,刻不容缓。现实中,互联网的监督涉及部门众多。要及时迅速地 网络谣言,打击“大谣”,需进一步提高“虚拟社会”的服务和监督水平。

依次填入划横线部分最恰当的一项是:

- A. 侵入 鉴别
- B. 侵袭 认清
- C. 瓦解 甄别
- D. 渗透 破除

34. 如今,改革进入深水区,无论简政放权还是调节收入,仍有部门、地方的利益 ,仍有保守、畏难的观念 ,方此之时,不能进一步解放思想、实事求是,就难以看清各种利益固化的症结,难以找准突破的方向和着力点。

依次填入划横线部分最恰当的一项是:

- A. 阻挠 藩篱
- B. 诉求 限制
- C. 掣肘 樊篱
- D. 牵制 束缚

35. 高油价时代,如何节油成为车主们关注的焦点,于是各种节能产品 ,汽油清净剂、节油贴、节油丸、省油精等 .

依次填入划横线部分最恰当的一项是：

- A. 应运而生 层出不穷
- B. 供不应求 五花八门
- C. 应接不暇 举不胜举
- D. 琳琅满目 屡见不鲜

36. 火星上是否有生物存在？长期以来，科学家们争论不休，也曾引起\_\_\_\_\_。美国和前苏联自20世纪60年代以来进行长期探测，美国先后向火星发射了系列探测器，前苏联也发射过相应的探测器。他们对火星上有巨石人面像、金字塔等类似城市遗迹先是\_\_\_\_\_，20世纪80年代后期才逐渐向公众披露。

依次填入划横线部分最恰当的一项是：

- A. 轰动 秘而不宣
- B. 争议 不置可否
- C. 质疑 各执一端
- D. 反响 视而不见

37. 空间探测器拍摄的大量照片和探测仪器的取样分析，揭开了被测行星的大气环境和表面景观的\_\_\_\_\_。让人看到了它们的真实面目。1997年美国“探路者号”探测器及“索杰纳号”火星车的大量照片和检测结果显示，如今一片荒凉的火星曾经是一个温暖、潮湿的地方，而且可能曾是一个\_\_\_\_\_和维持过生命的星球。

依次填入划横线部分最恰当的一项是：

- A. 面纱 孕育
- B. 伪装 诞生
- C. 谜底 萌发
- D. 帷幕 繁衍

38. 冰川，顾名思义，冰之河流也。不同的是，河流动如脱兔，冰川\_\_\_\_\_；河流一泻千里，冰川却只能往前蠕动。当然，二者也有相似之处；河流可以载舟也可以覆舟，冰川也是一样。河流或哗哗流淌，像在低吟；或翻腾咆哮，像在高歌。冰川有时会劈啪作响，像在\_\_\_\_\_；有时会震天怒吼，像在\_\_\_\_\_。

依次填入划横线部分最恰当的一项是：

- A. 镇定自如 鼓掌欢呼 愤怒焦虑
- B. 静若处子 自言自语 大声疾呼
- C. 幼稚调皮 嬉戏玩耍 激愤抗议
- D. 纯洁剔透 出声思考 激动欢呼

39. 近年来，男护士在医院中的比例越来越高，他们帮助女护士\_\_\_\_\_了不少繁重的工作，也为患者家属减轻了不少\_\_\_\_\_。现在医院的男护士在普通病房工作的比较少，一般都是在手术室和重症监护室

比较耗费体力的工作。

依次填入划横线部分最恰当的一项是：

- A. 担负 分担 负担
- B. 担负 负担 分担
- C. 分担 担负 负担
- D. 分担 负担 担负

40. 自然界的各种物种之间，都有着                  的联系，共同编织着错综复杂的生物链条。每一根链条的断裂，都会或多或少地影响到整个生态系统的平衡，进而可能招致一些未知的灾难。生活在这个                  的世界，每一个物种都有着它独有的                  ，不要等到它成了稀有物种才想着去保护。

依次填入划横线部分最恰当的一项是

- A. 千头万绪 休戚与共 意义
- B. 千丝万缕 互利共荣 价值
- C. 唇齿相依 互惠共赢 属性
- D. 密不可分 弱肉强食 贡献

41. 专家认为，家庭氛围不和谐、缺少父母关爱是导致青少年出现心理精神问题，继而迷上网游的原因之一。家庭是孩子体验情感、发展情商的关键场所。如果家庭不能给孩子提供需要的安全感、尊重、亲密与爱，孩子很有可能在网游中逃避恐惧和孤独，寻求安慰。忙于工作的父亲和爱批评唠叨的妈妈往往“善于”制造这样的情感生态。如果一个充满冒险精神、追求刺激的男孩过着单调和一成不变的生活时，网游世界自然显得精彩无限。

这段文字的主要观点是（    ）。

- A. 应尽可能地保证孩子的情感供给
- B. 情感缺位容易使孩子沉迷于网游
- C. 亲子关系和谐可使孩子冷落网游
- D. 应创造满足孩子个性的情感生态

42. 随着计算机技术向着千万亿次乃至更高的级别迈进，处理器速度已经超越了传输速度，这就在应用领域产生了一个技术瓶颈，阻碍了应用的进一步发展。任何尝试过拨号上网看流媒体视频的人都有所体会，再快的处理器也不能提高文件加载速度。而在大数据和云计算的当今，在服务器之间有大量的信息进行交互。一种激光器件—垂直腔面发射激光器，可以用来在光纤网络中高速传输数据。其相比传统电缆系统可以以更快的速度传输更大的数据量。

下列说法与原文不符的是（    ）。

- A. 计算机处理器与数据传输速度不成正比
- B. 计算机处理器速度已不能满足应用需求

- C. 数据高速传输技术长期未取得实质突破
- D. 科学家在激光通讯技术上取得重要进展

43. 黏土看上去似乎是一种肥沃度差、由多种矿物质组成的混合物，但却可能是地球生命的起源地。在模拟古代的海水中，黏土会形成水凝胶——由大量可吸收液体的微小空间构成（像海绵一样）。过去几十亿年里，被禁锢在这些空间里的化学物可能发生了复杂的反应，从而形成了蛋白质、脱氧核糖核酸以及最终生成活细胞的各种系统。黏土形成的水凝胶可能对上述化学过程起到了禁锢和保护的作用，直至发育出将活细胞包裹住的细胞膜为止。

这段文字意在说明：

- A. 黏土富含生命需要的营养物质
- B. 水凝胶对生化反应的保护作用
- C. 黏土在地球生命起源中的作用
- D. 地球生命也许最初发源于黏土

44. 在不同的时期，约有7000种植物和几百种动物被人类当作食物。物种的丧失将使食物的多样性减少，使人类仅仅依赖个别几种主要的食物，从而打破人们均衡的饮食结构。此外，随着森林、田野中物种的丧失可能导致某些病原体的增加，而这些病原体是有机体感染疾病的元凶。一些最有可能灭绝的动物、植物和微生物，实际上是传染病传播的“缓冲区”，它们在人类受到感染之前，代人类承担了许多疾病的侵袭。

下列说法与原文不符的是：

- A. 特有物种能够缓冲传染病的传播
- B. 生物多样性的丧失影响人类健康
- C. 物种的丧失危及人类食品的安全
- D. 物种多样性与疾病感染关系微妙

45. 关于演员认证，大家最为熟悉的莫过于“一级演员”这个称谓，而“一级演员”的评选，有一个主要考量标准是，“为繁荣中国的文艺事业作出了突出贡献”，这样的考量标准本身也是含糊的。另据相关资料显示，把“一级演员”称为“国家一级演员”只是习惯使然，在职称前面冠以“国家”二字，更多是出于对荣耀的显示。也可以这么理解，一个演员的知名度和受欢迎程度，主要来自他的作品，和他的职称并无关系。

这段文字主要强调：

- A. 评价演员的标准应明确、可行
- B. 演员认证不是衡量能力的标尺
- C. 评价演员应看重作品而非职称
- D. 当前演员认证存在的现实问题

46. 相对于影响范围较小、较方便找到污染源头的水污染、噪音污染、大气污染的成因复杂，往往是跨地域

的工业污染、汽车排放乃至烹饪油烟等，再加上特定的天气因素共同造成了雾霾等灾害性天气。这就很难将某天的雾霾归因于具体的哪个、哪几个企业的污染，那么受大气污染损害的公民该向谁索赔？又如何抗辩自身罹患的疾病等是由大气污染造成，而不是其他原因造成的？如果公民真的起诉一长串的可能的污染企业，那么结果就是众多污染企业摊薄了赔偿款，不能起到震慑污染企业的作用。

作者接下来最有可能讲述的是（ ）。

- A. 介绍大气污染索赔的成功案例
- B. 如何规制企业的大气污染行为
- C. 进行大气污染索赔的法律依据
- D. 进行大气污染索赔的现实困境

47. 含羞草是很奇妙的：你碰它一下，它的叶子会合拢起来，又垂下去，像害羞似的。这其中，因为“含羞”的程度不一样，预示的天气也不一样：如果被触动的含羞草，叶子很快合拢、下垂，之后需经过相当长的时间才能恢复原态，则说明天气将艳阳高照，晴空万里；反之，叶子受触后收缩缓慢、下垂迟缓，或叶子则稍一闭后即张开，则预示着风雨即将来临。

上述文字意在说明：

- A. 含羞草的生长习性
- B. 含羞草能预测天气
- C. 含羞草的奇妙之处
- D. 天气会影响含羞草

48. 研究表明，进入雷云的宇宙射线，使得雷云中的空气产生电离，进而在周围产生出许多悬浮的自由电子，已在云层中的电场，则使自由电子带有更高的能量。当空气中的现有电子和水分子碰撞时，释放出更多的电子，研究者将其称之为高能量微粒的雪暴，最终产生一次“逃逸崩溃”，这种放电过程就是人们所认为的闪电。

下列说法与原文不符的是：

- A. 闪电因宇宙射线而产生
- B. 雷暴放电过程产生闪电
- C. 闪电因云朵碰撞而产生
- D. 电子与水分子碰撞引起闪电

49. ①因为我与他人的关系通过对话，不是特点消失的合金式的“融合”，而是一种“面对面”的关系。

②对话的目的主要不是说服对方，同化别人，统一思想，而是要在不同思想的碰撞中产生出新的思想，这就是“生成性对话”。

③多元文化共处最核心的问题是世界不同文化之间的对话与沟通。

④事实上，也正是因为有这样一种面对面的相异性，一种文化才有可能对他种文化产生吸引力。

⑤对话最忌讳的就是“人云亦云”，“我打你通”。

将以上5个句子重新排列，语序正确的是：

- A. ③④②⑤①
- B. ②③⑤①④
- C. ③②⑤①④
- D. ⑤①②④③

50. 近年来，我国中小学音乐课程在许多地区还是没有受到足够的重视，教材内容不能与时俱进，一些音乐教师只注重技能培养而忽略了音乐教育的主旨首先应当是“树德立志”。在教授学生一部音乐作品之前，教师首先应该理解其中所表现的道德思想，然后以多样化的形式对学生的身心进行正面教育。作为音乐教师当以此为己任，使孩子们真正热爱音乐，在他们的心灵中种下一颗真、善、美的健康种子。

这段文字意在强调：

- A. 音乐教育应注重作品的道德教化
- B. 教师应以培养孩子真善美为己任
- C. 音乐教育以强调树德立志为主旨
- D. 音乐教育的内容、主旨都需转变

51. 科学家最近成功破译白鳍豚全基因组图谱。科学家的努力当然是可贵的，30多年前中国科学家就开始了对白鳍豚的研究，其成果当然不止一张“全基因组图谱”。但其对于保护这些可怜的物种究竟起到了多大的作用，恐怕还不敢断言，而且我们更多的是从白鳍豚身上找到可以“利用”的特点。如果科学家的研究不能成为保护这些生命的力量，如果有朝一日我们只能对着一个个浸泡在福尔马林里的标本来谈论它的习性，用基因图谱来证明它们的存在，这不是科学的善意，而是人类的罪恶。

这段文字意在强调：

- A. 白鳍豚全基因组图谱得以成功地破译
- B. 白鳍豚全基因组图谱解开生命的密码
- C. 应该反思人类活动对物种犯下的罪恶
- D. 科学研究应对保护物种负起应有责任

52. ①火星作为太阳系内的一颗行星，离地球距离较近

②有稀薄的大气层，也有四季分明，科研价值很大

③跟其他星球相比，跟地球的相似程度非常高

④且被很多人认为是人类进行星际移民的首选之地

⑤随着人类航天事业的进步，太空探测越来越向深空发展

- A. ①③②④⑤

- B. ⑤①③②④
- C. ①④③②⑤
- D. ⑤①④③②

53. WiFi依赖看不见的无线电波传输，设备功率越来越大，局部电磁辐射势必增强；无线信号穿墙而过，网络信息不安全。这些安全隐患，在LiFi中“一扫而光”。光谱比无线电频谱大10000倍，意味着更大的带宽和更高的速度，网络设置又几乎不需要任何新的基础设施。LiFi技术本身也有其局限性，若灯光被阻挡，网络信号将被切断。目前的一系列关键技术产品都是研究人员“动手做”，还没有商用的芯片组，要像WiFi那样走进千家万户，还有很长的路要走。

下列说法与原文不符的是：

- A. LiFi技术致力于借助灯光传输信号
- B. WiFi技术在信息安全方面存在隐患
- C. WiFi目前已经得到大规模的普遍应用
- D. LiFi完成网络设置无需任何基础设施

54. ①员工一般通过深层扮演和表层扮演这两种方式来实现情绪劳动

②情绪劳动是指员工为了给顾客提供更为优质的服务而表达出组织所需情绪的行为

③此时员工的情绪体验并没有改变，改变的只是对其服务对象的情绪表达

④从本质上来说，深层扮演是员工改变自己情绪体验的过程

⑤情绪劳动对组织而言有更多的积极效应，对员工个人来说则消极影响更多

⑥表层扮演是员工通过掩饰、夸大或抑制等方式来调整自己的情绪表达

将以上6个句子重新排列，语序正确的是（ ）。

- A. ②③①④⑥⑤
- B. ②①④⑥③⑤
- C. ⑤②③①④⑥
- D. ⑤①④⑥②③

55. 目前，各城市的城管机构设置不尽相同，一般分为城建监察大队、城市管理局、城市管理行政执法局、城市管理委员会四种。由于城管工作实际是各自为政，没有一部专门的全国性法律来指导，各地方政府根据立法权限制定了一些地方性条例，但差异很大，难以系统化，并由此导致近年来各地不断出现一些“城管暴力执法”事件，影响到社会安定。

这段文字意在说明：

- A. 当前我国城市多头管理之“乱”
- B. 城管执法问题是社会关注的焦点

- C. 城管纳入法制轨道是当务之急
- D. 有必要制定全国性的城管法规

56. 红色文化渗透着对中国特色社会主义共同理想的向往、对民族精神的传承对时代精神的创造和对社会主义荣辱观的践行，是社会主义核心价值体系的内在组成部分。红色文化资源内容生动、感染力强，在价值观教育方面有极好的说服力。红色文化资源分布广泛，易于开发、具有广泛的适应性和针对性，是社会主义核心价值体系建设的文化基础、文化资源和文化素材。挖掘红色文化的内在价值，大力传承与弘扬红色文化，( )。

填入划横线部分最恰当的一句是：

- A. 构建社会主义核心价值观教育的全新模式
- B. 引领国民认同并践行社会主义核心价值观
- C. 把社会主义核心价值观融入国民教育中
- D. 对培育社会主义核心价值观具有重要意义

57. 古文明一般形成于中度大河沿岸的内陆地区，适宜的气候、肥沃的土壤条件较适宜于人类活动。而随着科学技术的发展，这些要素逐渐被弱化，人类活动已经从内陆转向沿海，出现了现代沿海向内陆的经济梯度。对比古文明与现代沿海文明的环境差异，其中最核心的是交通和可接近性对相关环境要求的改变。但高速公路和铁路等陆上交通的发展，又为内陆地区发展带来新机遇。

根据文段，可以得出的结论是( )。

- A. 不同时期文明对环境要素的要求不同
- B. 环境要素是某一时期文明形成至关重要的要素
- C. 交通能够在不同时期给某一区域的发展带来新机遇
- D. 科学技术的发展能改变某一时期文明对环境要素的要求

58. 分布于不同地方的语言使用者，在长期的发展过程中，积累了生产生活的共同或独特的经验。这些经验或知识体系都凝聚在语言之中。而各个语言群体对自然界的认识分别在不同的方面达到了不同的深度，形成了认识结构的互补分布，共同构成了人类广博精深的知识体系。

这段文字意在说明：

- A. 人类知识系统通过不同群体以语言的方式保存和建构
- B. 人类群体通过语言将经验和知识加以发扬和运用
- C. 语言促进了各个群体知识体系的分化
- D. 人类各群体的经验和知识体系的深度和广度上各不相同

59. 唐卡是极富藏族文化特色的一种绘画形式，自吐蕃王朝兴起至今已有1300多年的历史，是雪域高原的文化瑰宝。它的题材除宗教外，还有历史和民俗内容，故又被称为了解西藏的“百科全书”。所以，想要了解西藏的历史，除了正襟危坐地阅读严谨但略显呆板的史书外，你还可以选择一种惬意和愉悦的方式——欣赏唐卡，与众



多的古人对话，想象曾经的历史事件，体味藏族人丰富的精神世界，了解独特的藏族民俗，这是一个让历史变得立体可感的过程。

这段文字意在说明：

- A. ?唐卡可以给大家提供一种惬意轻松的了解西藏的方式?
- B. 唐卡中记录了独特的藏族民俗和曾经的历史事件
- C. 唐卡是了解西藏文化和历史的“百科全书”式的绘画形式
- D. 唐卡是极富藏族文化特色且历史悠久的一种绘画形式

60. 上世纪90年代以来，随着高新技术的发展，地震预测研究开拓了新领域。一些国家应用现有卫星信息开展各方面研究，并初步显示出地震活动与区域性和地方性异常相关联。上世纪后期，一系列全球性重大地球科学计划的实施取得了许多重要进展，为人类探索地球、了解其内部结构提供了大量科学资料，并为地震预测研究提供新的基础。

对这段文字概括最恰当的是：

- A. 科学技术的发展为地震预测的发展带来了更多可能性
- B. 目前的地震预测准确度已经达到了一个较高的程序
- C. 区域性和地方性异常能较为准确地预测地震的发生
- D. 目前的地震预测能力尚处于初级阶段，与社会需求相距甚远

### 第三部分 数量关系

61. 设有编号为1、2、3、…、10的10张背面向上的纸牌，现有10名游戏者，第1名游戏者将所有编号是1的倍数的纸牌翻成另一面向上的状态，接着第2名游戏者将所有编号是2的倍数的纸牌翻成另一面向上的状态，……，第n名（ $n \leq 10$ ）游戏者，将所有编号是n的倍数的纸牌翻成另一面向上的状态，如此下去，当第10名游戏者翻完纸牌后，那些纸牌正面向上的最大编号与最小编号的差是：

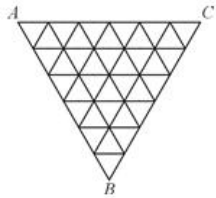
- A. 2
- B. 4
- C. 6
- D. 8

62. 野生动物保护机构考查某圈养动物的状态，在n（n为正整数）天中观察到：①有7个不活跃日（一天中有出现不活跃的情况）；②有5个下午活跃；③有6个上午活跃；④当下午不活跃时，上午必活跃。则n等于：

- A. 7
- B. 8

- C. 9
- D. 10

63. 如图，某三角形展览馆由36个小三角形展室组成，每两个相邻展室（指有公共边的小三角形）都有门相通，若某参观者不愿返回已参观过的展室（通过每个房间至多一次），那么他至多能参观多少个展室？



- A. 33
- B. 32
- C. 31
- D. 30

64. 某超市销售“双层锅”和“三层锅”两种蒸锅套装，其中“双层锅”需要2层锅身和1个锅盖，“三层锅”需要3层锅身和1个锅盖，并且每卖一个“双层锅”获利20元，每卖一个“三层锅”获利30元，现有7层锅身和4个锅盖来组合“双层锅”和“三层锅”两种蒸锅套装，那么最大获利为：

- A. 50元
- B. 60元
- C. 70元
- D. 80元

65. 某单位共有四个科室，第一科室20人，第二科室21人，第三科室25人，第四科室34人，随机抽取一人到外地考察学习，抽到第一科室的概率是多少？

- A. 0.3
- B. 0.24
- C. 0.2
- D. 0.15

66. 随着台湾自由行的开放，农村农民生活质量的提高，某一农村的农民自发组织若干位同村农民到台湾旅行，其旅行费用包括：个人办理赴台手续费，在台旅行的车费平均每人503元，飞机票平均每人1998元，其他费用平均每人1199元，已知这次旅行的总费用是92000元，总的平均费用是4600元，问：赴台的总人数和个人办理赴台手续费分别是多少？

- A. 20人，900元
- B. 21人，650元
- C. 20人，700元

D. 22人, 850元

67. 每年三月某单位都要组织员工去A、B两地参加植树活动。已知去A地每人往返车费20元, 人均植树5棵, 去B地每人往返车费30元, 人均植树3棵, 设到A地员工有 $x$ 人, A、B两地共植树 $y$ 棵,  $y$ 与 $x$ 之间满足 $y=8x-15$ , 若往返车费总和不超过3000元, 那么, 最多可植树多少棵?

A. 489

B. 400

C. 498

D. 513

68. 一只挂钟的秒针长30厘米, 分针长20厘米, 当秒针的顶点走过的弧长约为9.42米时, 分针的顶点约走过的弧长为多少厘米?

A. 6.98

B. 10.47

C. 15.70

D. 23.55

69. 某果农要用绳子捆扎甘蔗, 有三种规格的绳子可供使用: 长绳子1米, 每根能捆7根甘蔗; 中等长度绳子0.6米, 每根能捆5根甘蔗; 短绳子0.3米, 每根能捆3根甘蔗。果农最后捆扎好了23根甘蔗。则果农总共最少使用多少米的绳子?

A. 2.1

B. 2.4

C. 2.7

D. 2.9

70. 有A和B两个公司想承包某项工程。A公司需要300天才能完工, 费用为1.5万元/天。B公司需要200天就能完工, 费用为3万元/天。综合考虑时间和费用等问题, 在A公司开工50天后, B公司才加入工程。按以上方案, 该项工程的费用为多少?

A. 475万元

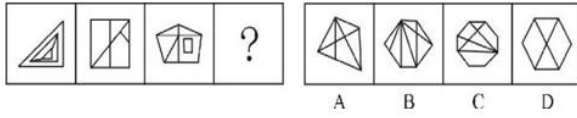
B. 500万元

C. 615万元

D. 525万元

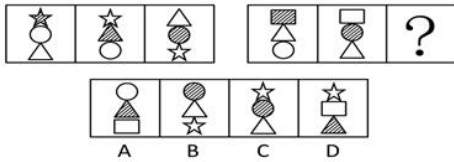
#### 第四部分 判断推理

71.



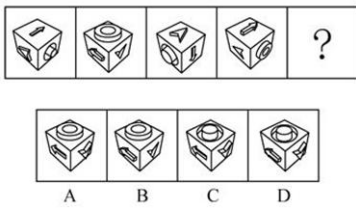
- A. 如上图所示
- B. 如上图所示
- C. 如上图所示
- D. 如上图所示

72.



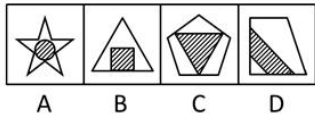
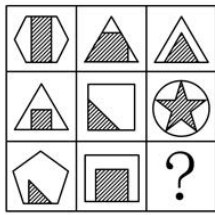
- A. 如上图所示
- B. 如上图所示
- C. 如上图所示
- D. 如上图所示

73.



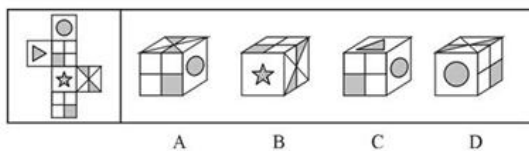
- A. 如上图所示
- B. 如上图所示
- C. 如上图所示
- D. 如上图所示

74.



- A. 如上图所示
- B. 如上图所示
- C. 如上图所示
- D. 如上图所示

75.



- A. 如上图所示
- B. 如上图所示
- C. 如上图所示
- D. 如上图所示

76. 碳信用又称碳权，指在经过联合国或联合国认可的减排组织认证的条件下，国家或企业以增加能源使用效率、减少污染或减少开发等方式减少碳排放，因此得到可以进入碳交易市场的碳排放计量单位，一个碳信用相当于一吨二氧化碳排放量。某燃煤发电厂去年碳排放额超标，根据上述定义，该电厂对应做法不包括：

- A. 将该厂从城市郊区迁到海产边
- B. 减少该厂全年的发电总量
- C. 改进设备提高热源转化效率
- D. 购买碳信用来实现排放达标

77. 行政不作为是行政机关对于公民、法人和其他组织的符合条件的申请依法应该实施某种行为或履行某种法定职责却无正当理由拒绝履行或拖延履行的行政违法行为。

根据上述定义，下列选项中行政机关行为不属于行政不作为的是：

- A. 王某要求所在地交通局告知有关汽车养路费收费标准，三个月未答复
- B. 陈某在某市建设局工作多年，符合职称评定申请，申请职称评定被拒绝
- C. 林某投诉某市医药公司贩卖假药，某市药监局以不属于主管范围而拒绝

D. 何某因制止违章建筑施工被打伤，公安机关以违章建筑无权处理不理

78. “公众参与”是一种有计划的行动。它通过政府部门与公众之间双向交流，使公民能参加行政决策过程并且防止和化解公民和政府机构与开发单位之间、公民与公民之间的冲突。

下列选项与上述定义最不符合的是：

- A. 某市宣传部发布倡议书，号召全体市民“绿色出行”，十万人回应支持
- B. 居民多次向某市人大投诉规划局违规审批项目，该项目在实施前被叫停
- C. 某县政府拟在工业园区内引进两条茶籽油生产线，组织附近村民座谈
- D. 某市政府公开新建垃圾填埋场选址方案，收到10万条反对意见而缓行

79. 隐性课程是指学校课程计划中未明确规定的、非正式和无意识的学校学习经验。根据上述定义，下列不属于隐性课程范畴的是：

- A. 高校组织学生参加两天军训，以培养和锻炼学生的意志
- B. 儿童在学习数学课程的时候，养成了喜欢学习数学的态度
- C. 某高校设立校园文化节，让学生认识了该校的校训、学风
- D. 教师和学生一起参加课外活动，建立平等融洽的师生关系

80. 近因原则是保险人对于承保范围的保险事故作为直接的、最接近的原因引起的损失承担保险责任，而对于承保范围以外的原因造成的损失不负赔偿责任。按照该原则，承担责任并不取决于时间上或空间上的接近，而是取决于导致保险标的损失的风险事故是否在承保范围内，如果存在多个原因导致保险损失，其中最直接、最有效、起决定作用的原因，以及不可避免会产生事故作用的原因就是近因。

根据上述定义，下列原因不属于近因的是：

- A. 张某夜间打猎不慎摔伤，在等待救援时受凉感冒引发肺炎导致死亡，其死亡原因是摔伤
- B. 王某的保险车辆遭受暴雨浸泡汽缸进水，他强行启动车辆时发动机受损，受损原因为暴雨
- C. 暴风雨致电线杆倒塌，电线短路引起火花引燃仓库，库存商品燃烧殆尽，损失原因是暴风雨
- D. 船舶进水，所载皮革进水腐烂，腐烂恶臭致使邻舱的烟草变质，烟草受损原因是船舶进水

81. 环境标志也称绿色标志、生态标志，是指由政府部门或公共团体依据一定的环境标准向有关厂家颁布证书，证明其产品的生产、使用及处置过程全部符合环保要求，对环境无害或危害极少，同时有利于资源的再生和回收利用的一种特定标志。中国的环境标志唯一认证机构是中国环境产品认证委员会及其秘书处。

根据上述定义，下列选项不符合环境标志要求的是：

- A. 甲公司产品不在中国环境标志产品认证范围内，但其仍有权向认证机构填报环境标志产品种类建议表
- B. 丙公司生产的运动鞋2012年获得了环境标志认证，根据环境标志的时效性，该标志3年后仍需重新申请环境标志认证
- C. 乙公司的污染物排放不符合国家排放标准，但只要其生产的节能荧光灯符合认证条件，其产品仍可获得

## 环境标志认证

D. 丁公司有权在其获得环境标志认证的产品及其包装上使用认证的环境标志图形,也可在认证产品广告宣传中使用该图形

82. 贫困的要素不仅包括物质和收入水平指标,还包括能力指标,即人类基本能力和权利的剥夺。权利贫困就是缺乏政治、经济、文化和社会基本人权的一种贫困状态。权利贫困是贫困的核心,物质贫困是贫困的具体表现,权利贫困是造成物质贫困的根本原因。根据上述定义,下列选项不属于权利贫困的是:

- A. 张某大学毕业在京成为“蚁族”一员,收入低下,蜗居城乡结合部多年
- B. 辛某房屋被强拆,致使一家人居无定所,其申诉上访过程中多次被拘留
- C. 李某在深圳私企打工多年,因工伤丧失劳动能力,却得不到任何赔偿
- D. 王某好心救人却被讹诈,因无证据证明无辜,被判令承担全部医疗费用

83. 交易成本是指在协商、谈判和履行协议等交易性活动中,为达成合作所需要支付的各种资源的总和。只要存在交易活动就存在交易成本,它已经成为人类社会中不可分割的组成部分。下列选项不属于交易成本的是:

- A. 某公司为了搜索交易信息消耗了两天时间
- B. 老王在购房中为契约向中介支付了五千元
- C. 某工厂为了开拓生产花费五十万元购买专利
- D. 某企业因违反合同而支付五百万元的违约金

84. 符号是人们共同约定来指称一定对象的标志物,它可以包括以任何形式通过感觉来显示意义的全部现象,在这些现象中某种可以感觉的东西就是对象其意义的体现者。

根据上述定义,下列选项属于符号的是:

- A. 中医诊断时所观察的舌苔
- B. 野外行路时人所使用的指南针
- C. 十字路口指示用的红绿灯
- D. 搜救犬救人时所闻的人体气味

85. 沉锚效应,指的是人们在对其做出判断时,易受第一印象或第一信息支配,就像沉入海底的锚一样把人们的思想固定在某处。第一印象和先入为主是其在社会生活中的表现形式。

根据上述定义,下列选项没有应用到沉锚效应的是:

- A. 男孩邀请心仪女生说:“出去玩好吗?”女孩觉得拒绝好像很自然,答应显得太主动,所以说:“下次吧。”男孩认为女孩无意与他交往
- B. 一家粥店服务员为客人盛粥后总问:“加一个鸡蛋还是两个?”另一家服务员总问:“加不加鸡蛋?”头一家店日销售额总高于后一家
- C. 邻居偷走华盛顿的马被发现拒不承认,华盛顿捂住马的双眼问邻居:“马哪只眼是瞎的?”邻居说“右眼”,

事实上，马的两只眼睛都没毛病

D. 你去商场闲逛，导购小姐诱导说：“反正今天是出来买鞋的，甲或者乙都很适合你的气质，请选一双吧。”

然后你就挑选了其中一双

86. 港湾：停泊

A. 基因：遗传

B. 法庭：诉讼

C. 电缆：发电

D. 公路：运输

87. 谎言：欺骗

A. 谣言：抱怨

B. 谗言：无知

C. 佯言：委婉

D. 诤言：劝诫

88. 竞争：淘汰

A. 惊吓：失色

B. 疏忽：失算

C. 亏损：失信

D. 判断：失误

89. 沧桑：白发

A. 清纯：酒窝

B. 稚嫩：乳牙

C. 鲁莽：健壮

D. 博学：眼镜

90. 三顾茅庐：刘备

A. 负荆请罪：蔺相如

B. 请君入瓮：周兴

C. 雪中送炭：宋太宗

D. 程门立雪：程颐

91. 爆胎：事故：保险

A. 论坛：交流：学术

B. 前卫：时尚：流行



- C. 能源：电力：生产  
D. 旱灾：减产：补贴
92. 著作：书：丛书
- A. 裙子：衣服：服装  
B. 树：树林：森林  
C. 成语：词语：词汇  
D. 人：人群：人民

93. 海关：检查：关税
- A. 光缆：通讯：网速  
B. 过滤：净化：饮用  
C. 树林：氧气：健康  
D. 沙漠：骆驼：运输

94. 树根：根雕：工艺品
- A. 纸张：风筝：春天  
B. 粘土：唐三彩：古董  
C. 消费：借贷：信用  
D. 泥沙：混凝土：建筑

94. B解析本题属于集合类，主要考察包容关系。树根是树雕的原材料，根雕是一种工艺品。粘土是唐三彩的原材料，唐三彩是一种古董。A选项风筝不是一种春天，故排除；C选项借贷不是一种信用，故排除；D选项混泥土不是一种建筑，故排除。因此本题选择B选项。

95. 家属：亲属：家族
- A. 而立：不惑：古稀  
B. 助教：讲师：教授  
C. 蓝领：粉领：白领  
D. 事故：事变：事情

96. 美国一项新研究发现，人体生理反应的节奏跟昼夜交替一致，一旦这个节奏被破坏，人们免疫系统的抗病能力就会降低。

如果以下各项为真，最能削弱上述观点的是：

- A. 坐飞机到不同时区易产生头疼反胃等时差综合症  
B. 熬夜易使胃酸分泌过多而诱发胃溃疡病症  
C. 长跑运动后立即大量饮水容易破坏体内代谢平衡而致病

D. 免疫系统先天缺陷病人，即使正常饮食患病概率也很高

97. 研究发现，大西洋、太平洋海面水温的微小变化与南美洲亚马逊热带雨林地区火灾的面积具有密切联系，将这种联系建立数学模型，可以用来预测亚马逊热带雨林地区来年的火灾情况。

以下哪项如果为真，最能支持上述观点？

- A. 大西洋海水温度升高 $0.2^{\circ}\text{C}$ ，亚马逊雨林次年火灾发生面积增加11%
- B. 海水温度增高会引起水分蒸发，导致降水减少，发生干旱或致火灾
- C. 海水温度变化虽然微小，但可能对热带雨林生态系统造成重要影响
- D. 北冰洋等海面水温可预测其附近的西伯利亚雨林火灾发生率和面积

98. 蚊子可传播多种疾病，如疟疾、丝虫病、乙型脑炎等。有人担心由于蚊子叮咬了HIV感染的人而在叮咬下一位时会将存在蚊子体内的HIV在人际间传播。但研究人员指出这样的担心大可不必。

如果以下各项为真，最能支持研究人员观点的是：

- A. HIV感染的人血流中并不总是拥有高水平的HIV病毒
- B. 蚊子叮咬HIV感染的人后不一定立即去叮咬下一个人
- C. 蚊子通过食管吸入血液，这种血液的吸入总是单向的
- D. 孩子容易被蚊子叮咬，但他们身上极少发生HIV感染

99. 科学就是不断接近真理的过程，我们深信不疑的事情中很大部分是会过期的，所有理解这一点的人都明白在发展过程中不断更新知识才是科学进步的正道。然而这个过程有时会令人困惑和不安。

如果以下各项为真，最能质疑上述论断的是：

- A. 婴儿该仰睡还是趴着睡，孕妇抽烟喝酒是否安全，答案一代和一代不同
- B. 医学院的老师会告诉学生，五年内他们所学的知识里有一半都不会适用
- C. 我一直以为“雷龙”这个名字正确无误，但后来才发现根本没有雷龙
- D. 吸烟有害健康被大量科学研究和事实所证实，这一结论至今难以改变

100. 英国肯特大学的研究人员让两组志愿者分别玩益智游戏和观看关于跑车的纪录片，然后再让他们进行室内自行车耐力测试。结果，自认为筋疲力尽的第一组成员比第二组更容易放弃。然而，研究者却发现，两组志愿者的血压、耗氧量及心排血量之间并没有差异。

由此可以推出：

- A. 脑力活动影响体力只是一种感觉偏差
- B. 两组志愿者之间的体能素质十分相近
- C. 玩益智游戏与看电视消耗的体能相同
- D. 体力劳动可以激发脑力劳动者的潜能

101. 研究人员将人体标本低温冰冻后，用工业铣床逐层铣切、逐层照相，输入计算机获取人体连续横断面

图像，然后进行人体结构的三维重建。通过计算机技术将采集的数据成可解剖的数字人体，其断面与可解剖的整体人相结合，并且所有结构可以单独显示和旋转，实现了可视化虚拟人体解剖。有了这项技术，各国医学院学生再也不需要去做人体解剖实验了。

以下哪项如果为真，最能质疑上述论断？

- A. 该技术涵盖了绝大部分人体的解剖结构
- B. 虚拟人体解剖对计算机操作的要求很高
- C. 可视虚拟人体解剖实验系统的售价很高
- D. 所有的解剖学专业术语都只有英文提示

102. 矿产勘探人员观察发现，不同颜色和形状的矿物结晶体虽然有各自不同的名称和表象，但可能是化学组成相同的物质在不同的物理化学条件下结晶成不同结构的晶体，而且一般都有着不同的物理特征。所以说，不同的矿物种类可以有相同的化学成分。

以下选项最能支持上述论断的是：

- A. 二氧化碳和干冰名称不同而且表象也不同
- B. 不同颜色的矿物晶体暴露在空气里会变色
- C. 分析仪器能快速判断矿物晶体的化学成分
- D. 二氧化硅可以有12种不同的矿物结晶体

103. “五岳归来不看山”，以下选项与上述推理方式最相近的是：

- A. 疑是银河落九天
- B. 桂林山水甲天下
- C. 稻花香里说丰年
- D. 二月春风似剪刀

104. 国外的心理学研究表明，当遇到有人冒犯你时，如果你选择原谅冒犯者，冒犯者会更有可能在心理上感到悔恨而产生内在的愧疚。因此，类似的冒犯行为再次发生的可能性将会大大降低。

根据以上观点，可以推出：

- A. 被冒犯者原谅冒犯者，将可能有助于感化冒犯者
- B. 如果你不原谅冒犯者，类似的冒犯行为必然会增加
- C. 经常原谅冒犯者，就可能减少自己被冒犯的可能性
- D. 遇到冒犯者，原谅是唯一避免再次发生冒犯的方法

105. 根据经济学家最新的研究显示，年收入在10000美元以下时，随着家庭收入的增加，家庭成员的幸福感会明显增强。但是，一旦年收入达到10000美元以上，即使经济持续繁荣，家庭收入持续增加，家庭成员幸福感的增强却很缓慢。

根据上述观点，可以推出：

- A. 年收入不足10000美元的家庭可能会更加幸福
- B. 研究显示，幸福感与金钱之间并没有直接关系
- C. 调查表明，幸福感随家庭年收入的增加而增加
- D. 收入10000美元以上的家庭将面临幸福感危机

### 第五部分 资料分析

一、根据以下资料，回答106-110题。

经过50多年的发展，我国台湾地区资本市场建立起由“证券交易所集中市场—上柜市场—兴柜市场”构成的完善成熟的多层次资本市场体系，今年由于金融海啸、欧债危机等因素影响，台湾多层次资本市场总体成交值从2010至2012年连续3年下降，2012年较2011年度衰退23.38%，周转率也呈现逐年下降趋势，2012年证券交易所集中市场周转率为97%，上柜市场周转率为175%，兴柜市场周转率为27%。

2012年台湾多层次资本市场一览表（单位：10亿新台币）

项目	证交所集中市场	上柜市场	兴柜市场
挂牌公司数（家）	809	638	285
资本额	6384	667	335
总市值	21352	1737	538
挂牌公司营收	20083	1384	497
总成交值	20789	2987	154

台湾资本市场第一层次是证券交易所集中市场，在准入门槛方面，台湾证交所要求上市企业实收资本6亿新台币以上；在设立年限来看，要求上市企业满3年以上；从获利能力来看，要求上市企业最近1个会计年度无累积亏损，且税前利润占财务报表中的比率最近5个年度达到3%以上，或最近2个年度都达6%。至2012年底，上市公司有809家，资本额6.354兆新台币，台湾证券交易所总市值在世界交易所联合会（WFE）会员中排名与前一年份相同，为第22名，所占比重仍为1.34%；成交值排名第15名，排名不变，所占比重由1.41%略微降至1.39%；周转率排名为第9名，较2011年下降2名。

台湾资本市场第二层次是上柜市场。在准入门槛方面，上柜市场要求公司实收资本额必须在新台币5000万元以上；从获利能力来看，上柜公司要求个别及合并财务报表获利能力最近年度达4%以上，且其最近一个会计年度结算无累积亏损，或最近二个年度获利能力均达2%以上。至2012年底，上柜公司有638家，资本额0.667兆新台币，总市值1.737兆新台币。

台湾资本市场第三层次是兴柜市场。在准入门槛方面，兴柜市场没有营业利润、资本额、设立年限的限制，

只须符合已经申报上市或上柜辅导且有两家以上证券商书面推荐。至2012年底，兴柜公司有285家，资本额0.335兆新台币，总市值0.538兆新台币。

106. 2012年，台湾某企业实收资本额为2亿新台币，该企业最近2个年度财务报表获利能力均为3%，该企业最适合进入台湾哪个层次资本市场：

- A、证券交易所集中市场
- B、上柜市场
- C、兴柜市场
- D、无法进入

107. 2012年世界交易所联合会（WFE）会员总市值为：

- A、894.73兆新台币
- B、1593.43兆新台币
- C、1799.73兆新台币
- D、2135.22兆新台币

108. 2012年台湾证券交易所集中市场平均每家公司成交值是兴柜市场平均每家公司成交值的倍数为：

- A、17.6
- B、27.6
- C、37.6
- D、47.6

109. 2011年台湾三个层次资本市场的总成交值为：

- A、15.441兆新台币
- B、23.931兆新台币
- C、31.233兆新台币
- D、45.023兆新台币

110. 同2011年相比，2012年台湾证券交易所在世界交易所联合会（WFE）中，发生变化的是：

- A、总市值排名
- B、总市值比重
- C、成交值比重
- D、成交值排名

二、根据以下资料，回答111~115题。

2012年末，中国大陆总人口135404万人，全年出生人口1635万人，死亡人口966万人。从性别结构看，男性人口69395万人，同比增加327万人，女性人口66009万人，同比增加342万人；从城乡结构看，城镇人口71182

万人，同比增加2103万人；乡村人口64222万人，同比减少1434万人。

2012年末全国就业人员76704万人，比上年末增加284万人；其中城镇就业人员37102万人，比上年末增加1188万人，乡村就业人员39602万人。

2012年末，0~14岁（含不满15周岁）人口22287万人，占总人口的16.5%；15~69岁（含不满60周岁）劳动年龄人口93727万人，占总人口的69.2%；60周岁及以上人口19390万人，占总人口的14.3%。

2012年全国农民工总量26261万人，比上年增加983万人，增长3.9%；其中本地农民工9925万人，增长5.4%；外出农民工16336万人，增长3.0%。

111. 2011年中国大陆总人口是：

A. 133769万人 B. 136370万人 C. 134735万人 D. 136103万人

112. 相较于2011年，2012年的乡村就业人员

A. 增加904万人 B. 减少904万人  
C. 增加1472万人 D. 减少1472万人

113. 2012年中国男性人口、女性人口、城镇人口的同比增长率按大小顺序正确的是：

A. 城镇人口>男性人口>女性人口 B. 城镇人口>女性人口>男性人口  
C. 女性人口>男性人口>城镇人口 D. 女性人口>城镇人口>男性人口

1149. 根据上述资料，可以推出的是：

A. 2012年城镇男性人口数量大于城镇女性人口数量  
B. 2012年本地农民工的增加量小于外出农民工的增加量  
C. 在不存在人口跨境流动的前提下，2026年中国大陆人口15~59岁（含不满60周岁）人数最多比2012年多22287万人  
D. 2012年乡村人口转移进城市变成城镇人口的数量最多不超过1434万人

1150. 2012年，中国大陆1~14岁（含不满15周岁）的人口数量为：

A. 20652万人 B. 23922万人 C. 22287万人 D. 1635万人

三、根据以下材料，回答116-120题。

2012年，全国国内旅游人数29.57亿人次，比上年增长12.0%。其中，城镇居民19.33亿人次。2012年，全国国内旅游收入22706.22亿元人民币，比上年增长17.6%。2012年全年入境外国游客人数比上年增长0.3%，其中，亚洲市场入境人数1664.88万人次，与上年基本持平，占入境外国游客人数的61.2%；欧洲市场入境人数592.16万人次，增长0.2%；美洲市场入境人数317.95万人次，减少0.7%；大洋洲市场入境人数91.49万人次，增长6.5%；非洲市场入境人数52.49万人次，增长7.4%。

### 2012年主要客源国入境旅游情况

国家	入境旅游人数	与上年比较
	(万人次)	(%)
美国	211.81	0.1
日本	351.82	-3.8
俄罗斯	242.62	-4.3
韩国	406.99	-2.8
英国	61.84	3.8
德国	65.96	3.5
马来西亚	123.55	-0.8
越南	113.72	13.0
澳大利亚	77.43	6.6
蒙古	101.05	1.6
菲律宾	96.20	7.6
新加坡	102.77	-3.3
加拿大	70.83	-5.3
意大利	25.20	7.2
印尼	62.20	2.2
哈萨克斯坦	49.14	-2.9
缅甸	20.59	7.8
泰国	64.76	6.5
印度	61.02	0.6
法国	52.48	6.4

116. 2011年，全国国内旅游收入约为：

- A. 15247.11亿元人民币
- B. 17354.03亿元人民币
- C. 18642.37亿元人民币
- D. 19308.01亿元人民币

117. 2012年，农村居民国内旅游人数占全国国内旅游人数的比例约为：

- A. 30.53%
- B. 32.43%
- C. 34.63%
- D. 38.83%

118. 2012年，欧洲各国入境游客量占欧洲入境游客总量比例超过11%的国家有：

- A. 1个 B. 2个 C. 3个 D. 4个

119. 2011年，除美国、加拿大以外的美洲国家游客入境旅游人数约为：

- A. 13.8万人次
- B. 23.8万人次
- C. 33.8万人次
- D. 43.8万人次

120. 根据上述资料，不能推出的是：

- A. 2012年，韩国为我国第一大入境客源国

- B. 2012年，在20个主要客源国中，六成来自亚洲
- C. 2012年，非洲地区入境游客景占入境外国游客总量的2.1%
- D. 2012年，越南是入境旅游人数增长最快的客源国

### 【答案与解析】

1. C. 【解析】马踏匈奴石雕，突出表现在大型纪念性石刻和园林的装饰性雕刻上，是汉朝骠骑将军霍去病墓石刻，是留存至今的一组非常具有代表性的大型石雕作品。击鼓说唱俑是出土于四川成都市东汉墓，它代表了东汉陶俑的平实感人的生活气息和艺术风格。昭陵六骏是指陕西醴泉唐太宗李世民陵墓昭陵北面祭坛东西两侧的六块骏马青石浮雕石刻，反映唐太宗生平战功。唐代乾陵石刻，在今陕西乾县梁山，是唐高宗李治和武则天合葬陵墓前石雕群像。因此，本题答案为C。

2. B. 【解析】行政手段，是国家通过行政机构，采取带强制性的行政命令、指示、规定等措施，来调节和管理经济的手段。行政手段具有权威性、强制性、垂直性、具体性、非经济利益性和封闭性。B选项设立经费鼓励创作不具有行政手段的强制性和权威性。因此，本题答案为B。

3. C. 【解析】《中共中央关于全面深化改革若干重大问题的决定》明确规定，深化教育领域综合改革探索全国统考减少科目、不分文理科、外语等科目社会化考试一年多考。因此，如果要考大学，可能不必文理分科的说法正确。《决定》坚持计划生育的基本国策，启动实施一方是独生子女的夫妇可生育两个孩子的政策，逐步调整完善生育政策，促进人口长期均衡发展。因此，如果你是单独家庭，可以生育二胎的说法正确。《决定》建立更加公平可持续的社会保障制度。研究制定渐进式延迟退休年龄政策。加快健全社会保障管理体制和经办服务体系。因此，如果你是劳动者，那么可能可以延迟退休说法正确。《决定》加快构建新型农业经营体系。坚持农村土地集体所有权，依法维护农民土地承包经营权，发展壮大集体经济。因此，如果你是农村户口，那么宅基地可以私有的说法错误，宅基地属于农村集体所有土地。因此，本题答案为C。

4. D. 【解析】张飞（不详-221年），字益德，幽州涿郡人氏，三国时期蜀汉名将。程咬金（589年-665年2月26日），原名咬金，后更名知节，字义贞，济州东阿人。唐朝开国大将。李逵是中国古典小说《水浒传》中的重要人物，在剧中生活于北宋。牛皋（1087年-1147年），字伯远，汝州鲁山人，南宋抗金名将。因此，按照时代顺序排列正确的是张飞、程咬金、李逵、牛皋。因此，本题答案为D。

5. B. 【解析】结婚的法定婚龄，男不得低于22周岁，女不得低于20周岁。刑法上14周岁以下为无刑事责任能力人，犯任何罪都不要承担刑事责任。无民事行为能力人可以接受纯收益性行为，有效，丁6岁，接受红包赠与，属于丁，不属于其监护人。戊16周岁，属于限制民事行为能力人，购买轿车的行为，属于效力待定的合同，



其监护人同意，有效，不同意，无效。

6. C. 【解析】“慈恩寺下题名处，十七人中最少年”是白居易27岁时参加科举，考中之后与其他同僚一起到西安的慈恩塔下游玩所作，表现了作者当时少年得志，意气风发的心情。“太宗皇帝真长策，赚得英雄尽白头”反映的是唐朝的科举制。“黑发不知勤学早，白首方悔读书迟”出自唐朝诗人颜真卿的《劝学》，劝勉青少年要珍惜少壮年华，勤奋学习，有所作为，否则到老一事无成，后悔已晚。本诗与科举无关。“春风得意马蹄疾，一日看尽长安花”是唐朝诗人孟郊赴京赶考中进士后所作，表达他当时愉快的心情。因此，本题答案为C。

7. D. 【解析】加入石灰后与硬水中的钙镁离子发生反应，从而降低水的硬度。A选项正确。可以用肥皂水鉴别水的软硬度。出现沉淀的是硬水。依然澄清的是软水。因为肥皂加进去后，肥皂水中的氢氧根离子与钙镁离子反应，产生氢氧化镁沉淀和氢氧化钙胶体。B选项正确。当温度升高时，硬水中的钙镁离子发生反应变成氢氧化钙沉淀，也就是我们所谓的水垢，从而使硬水变软。长期饮用硬水会在人体中形成结石，危害人体健康。因此，本题答案为D。

8. A. 【解析】运动时消耗大量能量，而能量平时是从葡萄糖通过有氧呼吸而得来的，但是运动中氧气的供应不足，导致一部分葡萄糖会进行无氧分解，产生了乳酸，而乳酸是酸性的，会对肌肉产生刺激，所以会造成肌肉酸痛。肌肉酸痛是无氧呼吸造成的。用糯米和酒曲酿制米酒利用的是有氧发酵，与无氧呼吸无关。农作物受涝时短时间不会死亡，因为根里有少量空气，如果长期受涝，会发生无氧呼吸而死亡，与无氧呼吸无关。水果催熟，顾名思义，就是指使用非自然的特定条件使水果加快成熟过程，一般采用一些化学物质，如乙烯、乙烯利等，与无氧呼吸无关。因此，本题答案为A。

9. C. 【解析】八万里应是指赤道周长。坐地日行八万里——赤道，因此，只需寻找最接近赤道的国家。阿富汗：最北在北纬29.36度到北纬38.46度。南非应该是在南纬33°55'度左右。新加坡在北纬1度左右。挪威在北纬57度到70度。因此，本题答案为C。

10. B. 【解析】三聚氰胺事件是中国的食品安全事件，事件起因是很多食用三鹿集团生产的奶粉的婴儿被发现患有肾结石，随后在其奶粉中被发现化工原料三聚氰胺。这种现象是坏现象，不存在迫使好的退出市场的现象。南郭滥竽充数指不会吹竽的人混在吹竽的队伍里充数。比喻没有真才实学的人，混在行家里面充数，或比喻拿不好的东西混在好的里面。民间借贷本来是灵活的借贷方式，可以缓解很多企业的经营危机，解决财政困难。自2011年4月以来，由于无力偿还巨额债务，多家企业老板逃跑、企业倒闭，该现象开始由个别现象向群体蔓延，引发“民间借贷危机”，很多提供贷款的企业因不能识别借款方的诚信度，民间借贷开始收缩，甚至开始走向衰亡。行人集结闯红灯全部是不好的现象，而且是大家都知道不该闯红灯，不存在无法识别的情形。因此，本题答案为B。

11. C. 【解析】仲秋是桂月都指八月。每月称谓及含义：一月通常称：正月、柳月、端月、初月、嘉月、新月、开岁、陬月。二月通常称：杏月、仲春、仲阳、如月、丽月、花月、仲月、酣月。三月通常称：桃月、春晚、晚春、暮春、蚕月、上春、春日、绸月、季月、莺月、末春。四月通常称：槐月、孟夏、首夏、初夏、阳

月麦月梅月纯月清和余月。五月通常称：蒲月、仲夏、超夏、榴月、郁月、鸣蜩、天中、仲夏、皋月。六月通常称：荷月、季月、伏月、焦月、署月、精阳、溽暑、季暑、且月。七月通常称：巧月、瓜月、兰月、兰秋、肇秋、新秋、首秋、相月、孟秋、初秋。八月通常称：桂月、壮月、仲秋、中秋、仲商、桂秋、正秋、商吕、竹春。九月通常称：深秋、暮秋、穷秋、凉秋、霜商、商序、菊月、季秋、晚秋、杪秋、三秋、暮商、霜序、朽月、玄月、青女月、三孟秋。十月通常称：阳月、阴月、小阳春、孟冬、初冬、上冬、良月、露月、开冬、冬、飞阴月。十一月通常称：辜月、冬月、仲冬、中冬、畅月、葭月、龙潜月。十二月通常称：腊月、季冬、严冬、残冬、冰月、严月、除月、季冬、残冬、末冬、嘉平、穷节、星回节。农历一年分十二个月，依次为：孟春、仲春、季春，孟夏、仲夏、季夏，孟秋、仲秋、季秋，孟冬、仲冬、季冬。

12. C. 【解析】本题考查科技常识。生命存在需要比较严格的客观条件，就目前科学界公认的条件来看，一般生命的存在需要水作为基础，因此只有③，也就是土卫二上发现了水，因此其上孕育生命的可能性最大。本题答案选C选项。

13. A. 【解析】塑料袋、一次性塑料餐具由聚苯乙烯氯氟碳化合物制造，价钱便宜但不耐用，所以称为用完一次性物料，而且在自然环境难分解，焚烧处理又会放出有毒气体。因此，集中堆放焚烧会再次释放有毒气体，不利于环境保护。将汽车尾气通过装有催化剂的排气管后排放可减少硫化物等污染物的排放。燃烧前去除原煤中的部分硫分和灰分可以减少硫化物和烟尘的排放。液化天然气的主要成分是甲烷，燃烧后产生水和二氧化碳，是清洁无污染能源，相比使用汽油能减少对环境的污染。因此，本题答案为A。

14. D. 【解析】食盐腌制食物可以有效地延长食物的保质期原因是，细菌在高浓度盐溶液中由于外部的浓度远远大于内部的渗透压，致使内部的水分向细胞外渗透，最终细菌脱水死亡，没有细菌的侵蚀。食物在盐腌制时，内部的水流向细胞外，细菌也不能生存。真空包装能够长时间保存食物的原因将空气隔绝，杜绝细菌滋生。氮气可以保存食品这与氮气的性质有关，它不活泼，属于惰性气体，不会与食物等发生反应，而且可以隔绝氧气，避免氧化反应。冷冻保藏的原理就是利用水分冻结来抑制微生物的生长繁殖（不是杀死微生物），延缓食品及微生物中的各种生化反应，抑制各种酶类的活性，以达到保藏食品的目的。因此，本题答案为D。

15. B. 【解析】鲨鱼用腮呼吸，属于鱼类。黄鳝腮不发达，而借助口腔及喉腔的内壁表皮作为呼吸的辅助器官，能直接呼吸空气，黄鳝依然属于鱼类。鲸是哺乳动物而不是鱼，它们没有鳃，是用肺来呼吸。海龟是用肺来进行呼吸的，但它胸部不能活动，是一种吞气式的呼吸方式，海龟属于两栖爬行类动物，不属于哺乳动物。因此，本题答案为B。

16. A. 【解析】所谓“防火墙”，是指一种将内部网和公众访问网（如Internet）分开的方法，它实际上是一种隔离技术。防火墙是在两个网络通讯时执行的一种访问控制尺度，它能允许你“同意”的人和数据进入你的网络，同时将你“不同意”的人和数据拒之门外，最大限度地阻止网络中的黑客来访问你的网络。防火墙主要是在网络使用者和网络之间设立一个屏障。因此，本题答案为A。

17. A. 【解析】象棋程序在人机对弈过程中，能自主学习，体现了人工智能的学习能力。新款电视机能根据

对光线的感知，自动调节屏幕亮度，体现了人工智能的感知。Siri手机软件，与人进行交流，体现了人工智能的交流。科学家的数学定理证明程序，仅仅是对定理的一种证明，没有利用人工智能。因此，本题答案为A。

18. D. 【解析】多普勒效应简单讲，就是信号源相对于观测点做运动时，观测到的信号频率会随着信号源的移动速度和角度的不同而发生变化。这个频率的展宽或是缩减（频率变化），就叫做多普勒频率。超声测血液流速就是利用了多普勒效应。生活中也有实例，火车开过的时候，离的越近，汽笛的声音越粗，开的越远，声音越尖锐，这就是由于火车的移动，导致我们观测到的汽笛声频率发生了变化。日食观测的内容非常丰富，有时会观测到日冕，日冕是太阳的外层大气，温度高达几百万摄氏度，而密度比人类制造的真空还要空，可以说是能看得见的真空，日冕只有日全食时才观测得到。每次日全食时所见的日冕形状、大小及结构都不同。在太阳黑子活动活跃期，日冕呈圆盘形；黑子活动衰期，日冕的形状则不大规则，且沿太阳赤道区可见射光，在两极附近地区呈扇形的结构物，没有利用多普勒效应。一束自然光射入三棱镜，射出时，被分解为不同的颜色，利用的原理是色散，色散是白光分解成多种色光的现象。一束太阳光通过三棱镜，被分解成七种色光的现象叫光的色散，这七种色光从上至下依次排列为红、橙、黄、绿、蓝、靛、紫在平静的湖水中投入一颗小石子，荡起涟漪呈圆形逐渐向周围扩散，是水波的振动。因此，本题答案为D。

19. A. 【解析】和平共处五项原则是1953年周恩来在接见印度代表团时首次提出的。其内容是：互相尊重主权和领土完整、互不侵犯、互不干涉内政、平等互利、和平共处。1954年8月12日联合国军撤出北朝鲜的最后一块土地。1962年，加勒比海地区发生了一场震惊世界的古巴导弹危机。1973年3月29日越南抗美战争彻底结束。因此，本题答案为A。

20. B. 【解析】工期优化也称时间优化，就是当初始网络计划的计算工期大于要求工期时，通过压缩关键线路上工作的持续时间或调整工作关系，以满足工期要求的过程。技术优化是指对一个现存的技术进行改进或升级，使其趋于完善的过程叫做技术优化。成本优化是指在保证质量的前提下，寻求质量成本总额最小。面对新的环境，通过对业务流程进行重整，彻底重新设计业务流程，力求取得突破性的改变。题目中中医是现存技术，通过借助西医，对其进行了完善，提高了准确性，属于技术优化。因此，本题答案为B。

21. C. 【解析】先看第一空，语境信息，“同样”表明第一空在的句子和前面的分句“求学者如果孜孜于衣食居住的安适，一定谈不上好学”构成并列关系，所以要填入和衣食有关的成语，排除A。通过语境可知，“孜孜于衣食居住的安适”，是与作者的感情倾向相反，所以应填入带有消极色彩的成语。丰衣足食：形容生活富裕，带有积极色彩，不符合，故排除B；肥马轻裘：裘：皮衣。骑肥壮的马，穿轻暖的皮衣。形容阔绰，一般指指有钱人。与衣食无关，故排除D；再看第二空，“不是……而是……”前后语义相反，“而是”后面是指学习不要带上物质的目的，因此应填入与“不要带上”相近意思的词，“排斥”也合适。因此，本题答案为C选项。

22. B. 【解析】语境信息，第一空，“庇护”着重于“庇”，有意识有目的地掩护一些人的缺点错误和罪行。“庇护”的对象一般是不好的，具有消极色彩，文中“正义”，排除A。“保卫、维护、护卫”语义轻重和表达风格都无区分，只能考虑固定搭配，“维护正义”为固定搭配，排除C和D。第二空“恢复”与“理性和诚信”合适，因此，本题答

案为B选项。

23. B. 【解析】第一空，因为对象是经典，排除具有消极色彩的“孤芳自赏”、“凄风苦雨”。再看A和B，“曲高和寡”指曲调高深，能跟着唱的人很少。旧指知音难得。现比喻言论或作品不通俗，能了解的人很少。“阳春白雪”原指战国时代楚国的一种较高级的歌曲。比喻高深的不通俗的文学艺术。另外，“提倡”与珍重不搭，排除A。因此，本题答案为B。

24. C. 【解析】语境信息，第一空，“精髓”表明要填入一个具有从内而外意思的词，“流露”正是表明从内而外表现出的意思，故排除A、B和D。再看第二空，“迷恋”指对某一事物过度爱好而难以舍弃，放在此处语义过重，而“秉承”指承袭、接受。多用于指奉行上级的意旨、指示而言，与前面的“一直”和后面的“始终”正好呼应，因此，本题答案为C项。

25. B. 【解析】语境信息，语境信息，第一空，语境信息“是……是一种弥漫于社会不同阶层的焦虑”构成并且关系所以，第一空对应“广泛”或“普通”，故排除A和D。第二空，“相提并论”指把不同的人或不同的事放在一起谈论或看待。一般具有消极色彩，而文中无消极之意，排除C。所以，正确答案为B。

26. A. 【解析】语境信息，“的”后面是特质，排除B；“无与伦比”指事物非常完美，没有能跟它相比的。排除C；此题的关键信息在于第二空，“一是基于民族文化\_\_\_\_\_的优秀特性，二是给出开放性意义的体系”，“一是……二是……”构成反向并列，后一个是对外开放，前一个肯定是文化内在的特质。禀赋侧重于本身所固有的能力、资质或天赋，侧重于内在。本题答案A为选项。

27. D. 【解析】语境信息，第一空，和“畏葸不前”构成并列，要选择具有“畏惧退缩，不敢前进”意思的词，瞻前顾后：指原形容做事谨慎；考虑周密，现也形容顾虑太多；犹豫不决，符合语境，直接排除A、B和C。第二空，语境信息“而且”表示递进关系，“前功尽弃”可以和“不能前进”构成递进关系。所以，正确答案为D。

28. D. 【解析】第一空，由前面的信息“过去的文化靠着它来流传”可知，横线应填入一个促进作用的词语，故排除C，提升文化搭配不当，排除B，第二空，“和”字表并列，应填入表示发展变化的词语，“演变”指历时较久的发展变化，“变革”意思是改变事物的本质（多指社会制度而言），主语是汉字词义。故本题答案为D。

29. D. 【解析】先看第一空，“惊诧”不能直接接宾语，故排除A；“通过文意可知，是中国电子商务受到广泛关注，排除C；”热闹异常”表明要填入语义较重的词义，排除B。因此”聚焦”最合适。”热议”只是引起议论，没有体现这种积极的感情色彩，”关注”也是中性词语，均不符合。因此，本题答案为D选项。

30. D. 【解析】文中重复出现”文化”一词，可知考查的是与”文化”搭配的词语。第一空填入的词语要与”饱满的文化”构成搭配，素养不能用饱满形容，首先排除B项；第二空”文化积淀：固定搭配。因此，本题答案D为选项。

31. C. 【解析】”镌刻”即”雕刻”之意；把铭文刻或画在某种坚硬物质上或石头上。文中语境信息强调”学校的纪念碑上”，镌刻、雕刻符合文段语境。”叩问”指打听；询问之意，与语境”当下”不符，因此，本题答案为C选项。

32. C. 【解析】先看第一空，应填入一个表示不真实的词，“虚无”合适；再看第二空，“飘荡”指在水上浮动，与前卫的“涟漪”正好呼应，因此，本题答案为C选项。

33. C. 【解析】第一空，根据“违法犯罪、侵蚀”等信息，可知应填入对道德基础起到破坏作用的消极色彩词语，并，“瓦解”指事物的分裂、分离。第二空，甄别表示强调认真、慎重地鉴别。网络谣言是虚假的，应该认真鉴别出来，故“甄选”合适。答案选C。

34. C. 【解析】“掣肘”原意指拉着胳膊，比喻有人从旁牵制，工作受干扰。“樊篱”一般多指思想、观念方面对事物的限制，根据语境提示信息可知，改革受到多方利益的干扰，观念的限制，本题答案C为选项。

35. A. 【解析】第一空，语境信息提示，“于是”便产生了，“应运而生”具有产生的意思，指适应时机而产生。其他三空均无此意，排除B CD. 第二空，表示不断出现，“层出不穷”形容接连不断地出现，没有穷尽，符合语境。故正确答案为A。

36. A. 【解析】第二空作为突破口，“20世纪80年代后期才逐渐向公众披露”说明此前这些信息对公众没有公开，故“秘而不宣”表示把知道的消息、情况隐秘起来，不告诉别人，符合文意，第一空引起轰动也符合语境，故答案选A。

37. A. 【解析】第一空与“揭穿”搭配合理的应为“面纱”、“谜底”，排除B、D选项。第二空后面是“维持过生命”，可知前面应填入的语义是生命伊始，用“孕育”搭配。因此，本题答案为A选项。

38. B. 【解析】“静若处子”原为“静如处子，动如脱兔”，指军队未行动时像未出嫁的姑娘那样持重；一行动就像飞跑的兔子那样敏捷。文中由“不同的是”可知，第一空与前文“河流动若脱兔”是一组反义词，因此，本题答案为B选项。

39. D. 【解析】分担：共同承担。担负，指肩挑背负。引申为承受。故第一空，排除AB. 第二空应填入一个名词，排除C担负，“分担”工作搭配，减轻“负担”搭配，“担负”耗费体力的工作。代入第三空，担负工作也是常见搭配。因此，本题答案D为选项。

40. B. 解析第一空后面强调“错综复杂”，可知答案从A、B选项中选。第二、三空，后面说的是“不要等到它成了稀有物种才想着去保护”，可知侧重应该是物种带来的好处，所以选择“互利共荣”、“价值”与之呼应。因此，本题答案为B选项。

41. B. 【解析】材料结构为总-分式，首先提出本文的主旨句即专家的观点：家庭氛围不和谐、缺少父母关爱导致青少年迷恋网游。后面均是解释前面的观点，同义替换答案为B项。

42. B. 【解析】材料中“处理器速度已经超越了传输速度……阻碍了应用的进一步发展”，其意为传输速度不能满足应用的需求，B选项将“传输速度”偷换为“计算机处理速度”。因此本题正确答案为B。

43. D. 【解析】根据文段中“可能发生复杂方应”和“可能对上述化学过程起到了禁锢和保护”文段的倾向性都是“可能”跟文段倾向性一致推断黏土“也许”是地球生命的起源。因此，本题答案D为选项。

44. C. 【解析】文段中说的是“物种的丧失将使食物的多样性减少……从而打破人们均衡的饮食结构”。而C

选项说的是“危机人类食品的安全”，属于无中生有。因此，本题答案为C选项。

45. D. 【解析】本段文字“总分”文段结构，主旨句来自一句“这样的考量标准本身是含糊的”后面分段并列说明问题，本文主体强调“演员认证”，因此，本题答案为D选项。

46. A. 【解析】材料前面提到大气污染不同于其他污染的特点，以及进行大气污染索赔的现实困境。最后一句话提到公民起诉一长串的可能的污染企业不能震慑污染企业，那么下文有可能会提到公民诉讼索赔的成功案例，即A选项为正确选项。

47. B. 【解析】本题第二句开头有一个字是“这”，它指代了第一句话的全部内容，因此是文段是分总结构，重点句是第二句，第二句的重点词汇是预示，因此B最为准确。

48. C. 【解析】此题只需去原文找对应表达。“宇宙射线”、“雪暴”、“自由电子”、“水分子”均有提及，可知均与闪电的产生相关。而“云朵”未有提及。因此，本题答案为C选项。

49. C. 【解析】观察选项③句出现两次且可以做首句，④句转折词“事实上”与③句不能构成转折关系，②句的“对话的目的”承接了③句的“对话与沟通”，⑤句继续延续“对话”的话题，①句解释⑤句中的“我打通你”，④句中的“面对面的相异性”延续①句的“面对面的关系”，因此本题的正确答案为C项。

50. A. 【解析】材料的主旨句为后面提出的对策句，即“树德立志”，后面给出相应的解释，教师首先要培养学生的道德思想，然后对学生的身心进行正面教育，同义替换A为正确选项。

51. D. 【解析】文段提出了科学家研究物种存在的问题：对于保护这些可怜物种没有多大作用，且多停留在对其“利用”上。进一步说明了我们对于这些物种的保护不够。后面又进行了反面论证。因此，文段重点就是对这些物种的保护，本题答案为D选项。

52. B. 【解析】本题属于排序题，从选项入手，观察四个选项的首句，可以判断是“2+2模式”，⑤“随着”表背景，因此排除AC。④中有关联词“且”，因此应放在最后。

53. D. 【解析】文段明确提出LiFi“网络设置又几乎不需要任何新的基础设施”，而D选项的表达是“无需任何基础设施”，与原文不符。因此，本题答案为D选项。

54. B. 【解析】本题属于排序题，从选项入手，观察四个选项的首句，可以判断是“2+2模式”，首先看⑤句和②句谁更适合作首句，很显然②句更适合，因为②句是一个概念性陈述，将情绪劳动的概念进行较为细致的解释。然后比较A和B，接着看②句后面跟③句还是①句，②句说到员工的行为，①句也是员工具体的行为，②句后面应该跟①句，所以，正确答案是B。

55. D. 【解析】文段的论述重点是城管工作实际“没有全国性法律来指导”，仅有“地方性条例”。所以作者意在说明“全国性城管法规制定的必要性”。因此，本题答案为D选项。

56. D. 【解析】材料前面提到了红色文化的特点及其重要性，作为本段材料的收尾句，最后一句话应当提出“挖掘红色文化的内在价值……弘扬红色文化”的重要意义，因此答案为D项。

57. D. 【解析】材料首先提出优越的地理环境条件是文明产生的必要条件，第二句话的转折后面是重点，

提到科学技术的发展，地理环境因素被弱化，不再是文明产生的必要条件，最后一个转折“但”后面的“高速公路和铁路”依然属于现代科技的范畴，因此材料的主旨信息为科学技术影响了文明诞生对于地理环境的需求。同义替换答案为D项。

58. A. 【解析】材料前两句话提到人类的经验和知识凝聚在语言之中，转折词“而”的后面是材料重点，提到人类的认识结构互补分布构成人类广博精深的知识体系。同义替换答案为A。

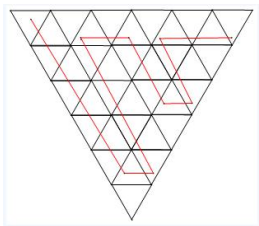
59. A. 【解析】文段行文脉络很清晰，为“分总”结构。文段“所以”后引出重点，重点句中又出现一个“还”，表递进。故重点锁定在递进后面，即“你还可以选择一种惬意和愉悦的方式-欣赏唐卡”。因此，本题答案为A选项。

60. A. 【解析】材料结构为分-分式，前两句话的背景铺垫提出高新技术的发展为地震预测的研究开拓了新领域。最后一句话提到“一系列全球性重大地球科学计划……为地震预测研究提供新的基础”，共同涉及到的内容均是科技的发展为地震预测提供了便利，同义替换答案为A项。

61. D. 【解析】约数倍数计算。对每一个数字（1-10）的约数个数进行分析，10的约数有1、2、5、10，故10共被翻转四次，仍然背面向上；9的约数有1、3、9，共被翻转三次，故正面向上。1的约数只有1，只翻了一次，故正面向上。故正面向上的最大编号和最小编号分别为9、1，差值为8。因此，本题答案选择D选项。

62. C. 【解析】代入选项验证即可。若n=7，则由条件②③可知下午不活跃的为2天，上午不活跃的为1天，与条件①矛盾，故排除；若n=8，则由条件②③可知下午不活跃的为3天，上午不活跃的为2天，与条件①矛盾，故排除；若n=9，则由条件②③可知下午不活跃的为4天，上午不活跃的为3天，验证后满足要求。因此，本题答案选择C选项。

63. C. 【解析】如下图所示，红色为正确线路。最多可经过31个房间。因此，本题答案为C选项。



64. C. 【解析】分析题目可知，每“层”锅身可获利10元，所以要尽量把所有锅身全部搭配售出，这样才能获取更大利润，即：2个2层锅，1个3层锅，可获利 $2 \times 20 + 30 = 70$ 元。因此，本题答案选择C选项。

65. C. 【解析】简单概率 =  $\frac{\text{满足题目条件的情况数}}{\text{总的情况数}} = \frac{20}{20+21+25+34} = 0.2$  所以本题正确答案为C

66. A 解析由题意，总人数=总费用÷人均费用=92000÷4600=20人。个人办理赴台手续费=4600-503-1998-1199=900元。因此，本题答案选择A选项。

67. A. 【解析】由题意设去B地的人数为b人，则总植树 $y = 8x - 15 = 5x + 3b$ 棵，则 $b = x - 5$ ，故总车费= $20x + 30(x - 5) \leq 3000$ ，解得 $x \leq 63$ ， $b \leq 58$ ，总棵树 $\leq 63 \times 5 + 58 \times 3 = 489$ 棵。因此，本题答案选择A选项。

68. B. 【解析】根据C圆=2棵：9.42米/2棵 = 圈数=9.42 / (2×3.14×0.3) = 5，即秒针走了5圈（分钟），五分钟意味着分针刚好走了1/12圈，则 $2 \times 3.14 \times 20 \times 1/12 = 10.47$ 厘米。因此，本题答案选择B选项。

69. B. 【解析】设长绳为a根，中绳为b根，短绳为c根，则共 $7a+5b+3c=23$ 根甘蔗①，即 $0.7a+0.5b+0.3c=2.3$ ②；需要 $a+0.6b+0.3c=②+0.3a+0.1b\geq 2.3$ 的绳子，因此最小要从选项中的B开始带入，当绳子总长=2.4时， $0.3a+0.1b=0.1$ ，则当a=0, b=1时刚好成立，此时c=6刚好是整数，成立，因此本题答案选择B选项。

70. D. 【解析】赋值工作总量为200与300的公倍数600，则A公司的效率为2, B公司的效率为3, A公司开工50天后，完成的工作量为 $50\times 2=100$ ，剩余工作量为500，两公司合作需要 $500\div (2+3)=100$ 天，故总费用= $150\times 1.5+100\times 3=525$ 万元。因此，本题答案为D选项。

71. B. 【解析】本题属于图形推理的数量问题。首先考察的是图形的封闭空间数量，题干中从左向右封闭空间依次是4, 5, 6. 所以，问号出应该有7个封闭空间。排除A, D. 然后，题干中每个图形的外形轮廓边数，第一个是三边，第二个是四边，第三个是5边。问号处为6边，锁定B选项。

72. A. 【解析】第一段图形都有一样的三种图形组成，五角星，圆形，三角形。第二段前两幅图都有一样的图形正方形，三角形，圆形。所以问号处选择和前两幅图形一样的图形组成，正确选项A.

73. C. 【解析】本题是空间重构问题，但是四个六面体上的图案有明显差异。我们就从图案差异入手，1. 观察四个六面体，可以看出来第一个和第三个六面体是一个正六面体变化得到的。第二和第四是一个六面体。那么第一个规律就是间隔的六面体是同一个变化得到，问号处锁定为C, D选项。在观察C, D选项的其他图案。观察箭头，根据第一个规律。会发现C选项的箭头和第三个图形一样。正确答案C.

74. B. 【解析】本题属于元素规律中的，元素运算问题。在九宫格中，我们从竖列观察规律。第一二列，阴影图形和外部图形的接触线的数量，可以发现每一列都有一个和的运算数列，后两个边数加等于第一个。第三列，接触的线分别为，1条，0条，那么要和的运算满足条件需要一条接触边。正确答案：B.

75. D. 【解析】本题属于空间重构考题。A项中黑色正方形的位置应该在右上方，B项中右面中黑色三角形的位置出现错误，C项中圆形的位置应为五角星。因此，本题答案为D选项。

难点在于，题干中有两副一样的面。那么，根据选项中四宫格面和其他面的位置关系能区分出来位置关系。

76. A. 【解析】定义关键词：1. 方式：增加能源使用效率、减少污染或开发，2. 目的：减少碳排放。A项：不符合任何一个关键词，因此，不符合定义；B、C、D三项均能体现出目的是为了“减少碳排放”，A项只是地点的搬迁，不能体现出最终目的，相比其它选项，最不符合定义。故正确答案A.

77. B. 【解析】定义的关键词：1、主体：公民、法人和其他组织，2. 限制条件：无正当理由拒绝或拖延履行。A、C、D项均属于行政不作为，应履行而未履行。根据关键词主体可知该行政行为属于外部行政行为，而B选项中，陈某对于建设局来说，属于行政内部行为对象，即对于建设局来说，陈某的身份不应该是公民、法人和其他社会组织，因此选B.

78. A. 【解析】定义关键词1. 方式：政府和公众之间的双向交流；2. 结果：公民参加行政决策过程，同时可以防止和化解冲突。A项：宣传部发倡议书不属于行政决策，公民和政府之间不存在冲突，不符合关键词2；B、C、D项，均能符合双向交流，参与决策，冰可以防止或化解冲突。故正确答案为A.



79. B. 【解析】定义关键词：未明确规定的、非正式和无意识的学校学习经验

选项B项中的数学课程学习是在学校学习过程中被明确规定的，相比数学课，A、C、D中的“军训”、“文化节”、“活动”：不能算作有明确规定的学校学习。故正确答案为B.

80. A. 【解析】定义关键词：最直接、最有效、起决定作用的原因。A项中引发肺炎导致死亡，最直接的原因是受凉，而不是摔伤，因此选A.

81. C. 【解析】定义关键词1. 主体：政府部门或公共团体，2. 方式：依据一定的环境标准向有关厂家颁布证书；3. 目的：证明其产品的生产、使用及处置过程全部符合环保要求，有利于资源的再生和回收利用。B项“污染物排放不符合国家排放标准”不符合“其产品的生产、使用及处置过程全部符合环保要求”这一定义关键词，A、C、D三项均无明显的未被定义之处。故正确答案B.

82. A. 【解析】定义关键词：缺乏政治、经济、文化和社会基本人权的一种贫困状态。B、C、D三项都体现了由于某种权利的缺乏所导致的遭遇困境后无处申诉，A项仅仅是强调了收入的低下，因此，A项不符合定义。故正确答案A.

83. D. 【解析】定义关键词：在协商、谈判和履行协议等交易性活动中。ABC项均属于交易活动中的交易成本，而D项中违反合同不属于“交易活动中”这个关键词，因此选D.

84. C. 【解析】定义的关键信息是“人们共同约定来指称一定对象的标志物”。选项中是标志物的只有选项C红绿灯，A、B、D三项都不属于人们共同的约定，因此，本题答案为C选项。

85. A. 【解析】定义关键词：人们在对某事做出判断时，易受第一印象或第一信息支配。A项：加一个鸡蛋还是两个鸡蛋给人传递的信息是加鸡蛋，只是加多少的问题，因此销售额高，符合定义；B项：女孩并没有受到第一印象或第一信息的支配，不符合关键词；C项：华盛顿传递出来的第一信息是马有一只眼睛是瞎的，邻居的回答受其影响了，因此，符合定义；D项：导购小姐传递的信息是两双鞋中有一双适合，顾客受到信息影响从中选了一双，因此，符合定义。故正确答案B.

86. D. 【解析】本体属于映射类，主要考察场所和功能的作用。A选项的基因，C选项的电缆都不是场所，所以排除；B选项法庭对应的功能是审理，故排除。场所港湾对应的作用是停泊，场所公路对应的作用是运输。因此本题选择D选项。

87. D. 【解析】本题属于语义类，主要考察字义。谎言中的慌字意思为欺骗，谗言中的谗字意思为劝诫。A选项谣言的谣字意思为捏造，不是抱怨，故排除，B项谗言的谗字意思为诽谤，不是物质，故排除；C项佯言的佯字意思为欺诈，不是委婉，故排除。因此本题选择D选项。

88. D. 【解析】本体属于映射类，主要考察因果关系（一因多果）。竞争可能会导致淘汰，淘汰是竞争产生的结果之一。判断可能会导致失误，失误也是判断的结果之一。所以本题选择D选项。

89. B. 【解析】本题属于语义类，主要考查象征义关系。白发象征着沧桑，乳牙象征着稚嫩。因此本题选择B选项。

90. C. 【解析】本题属于常识类，主要考察历史知识。三顾茅庐的主人公是刘备，是主体，三顾茅庐的客体是诸葛亮；A选项负荆请罪的主人公是廉颇，客体是蔺相如，故排除；B选项请君入瓮的主人公是来俊臣，请君入瓮的对象也就是客体是周兴，故排除；C选项雪中送炭的主体是宋太宗，符合要求；D选项程门立雪的主人公是杨时，客体也就是求学的对象是程颐，故排除。因此本题答案为C选项。

91. D. 【解析】本题属于语法类，主要考察主宾关系。题干和选项需要添加相同的谓语动词，爆胎导致事故，事故获得保险。旱灾导致减产，减产获得补贴。因此本题选择D选项。

92. B. 【解析】本题属于集合类，主要考察组成关系。丛书是由书组成的，书是由著作组成的，范围逐渐扩大。森林是由树林组成的，树林是由树组成的。A选项衣服不是由裙子组成的，故排除；C选项词语成语是一种词语，是种属关系，不是组成关系，故排除；D选项人群和人民是两类概念，故排除。因此本题选择B选项。

93. A. 【解析】本题属于语法类，主要考察词性。海关为名词，B选项的过滤为动词，故排除；检查为动词，C选项的氧气和D选项的骆驼为名词，故排除。海关检查，以关税为指标；光缆通讯，以网速为指标。因此本题选择A选项。

95. D. 【解析】本题属于语义类，主要考查近义关系。题干中三个词语为近义词，词义范围有重叠但是大小不同；D选项符合这种关系。A选项三者为并列不交叉，三个词语为年龄的增长；B选项三者也并列不交叉，三个词语为级别的增长；C选项三者也就为并列不交叉，三个词语为职场分工的区别。因此本题选择D选项。

96. D. 【解析】A项：坐飞机到不同时区易产生头疼反胃等时差综合症。到不同时区会导致昼夜变化，继而引发人体生理反应发生变化，导致免疫力下降产生综合证，说明不遵守昼夜交替节奏，就会引发病症，加强了题干论证；B项：说明人体生理反应与昼夜交替的节奏一致，若不遵守交替节奏，便会引发病症，加强了题干论证；C项：说明在特殊条件下“运动后”，运动对“代谢平衡”的影响，与人体生理反应无关，排除；D项：免疫系统先天缺陷病人并非没有遵守昼夜交替节奏，即没有打乱人体的生理反应。说明人体的生理反应没被破坏，免疫力也下降了，削弱了题干论证。故正确答案为D。

97. B. 【解析】A项只是说明大西洋海水温度的变化与亚马逊雨林火灾存在一定的关系，但并没有涉及太平洋，而题干表明的是大西洋、太平洋和热带雨林火灾存在一定的联系，所以谈论的话题不同，无法加强；B项解释了海面水温的变化与发生火灾之间的关系，直接诠释了论点，为较强的加强方式；C项：热带雨林生态系统与题干无关，属无关选项；D项：北冰洋海面海水温度与“温度变化”并非同一范畴，另外，此选项试图以类比的形式来加强，类比论证是较弱的支持形式。所以，本题选择B选项。

98. C. 【解析】本题属于论证类，主要考查单观点加强（解释说明）。论点为担心蚊子传播HIV是不必要的。选项C说蚊子通过食管吸入血液，这种血液的吸入总是单向的，说明HIV的血液并不会进入到被蚊子叮咬的人体内，说明无法进行传播，使用解释说明的方法加强了论点。因此本题选择C选项。

99. D. 【解析】本题属于论证类，主要考查单观点削弱论证（举反例）。论点为科学就是不断接近真理的过程，我们深信不疑的事情中很大部分是会过期的，选项D说吸烟有害健康这一结论至今难以改变，说明并没有出

现题干中所说的很大部分是会过期的，通过举反例的方法削弱。因此选择D选项。

100. A. 【解析】本题属于归纳推理类。题干中的主要内容是说两组人进行不一样的活动，但血压、耗氧量以及心排血量没有差异。第一组比第二组自认为精疲力尽，更容易放弃，说明脑力活动并不影响体力，但是影响对自己体力的判断，也就是会让人们有认知偏差。因此本题选择A选项。

101. B. 【解析】本题属于论证类，主要考查单观点削弱（可行性）。论点为有了可视化虚拟人体解剖技术再也不需要去做人体解剖实验。B选项中的计算机操作是可视化虚拟解剖与人体结构实验的本质差别，其要求较高会限制可视化人体解剖取代人体结构实验；因此本题选择B选项。

102. D. 【解析】本题属于论证类。主要考查单观点加强论证（举例子）。本题论点为：不同的矿物种类可以有相同的化学成分，D选项说明12种不同的矿物结晶体可以有相同的化学成分二氧化硅，支持论点。

103. B. 【解析】本题属于解释评价类。题干“五岳归来不看山”属于不完全归纳的推理过程，主体“五岳”包含于“山”，并且为“山”的代表。选项B“桂林山水甲天下”也属于不完全归纳，主体“桂林”包含于山水，并且为“山水”的代表。

104. A. 【解析】本题属于归纳推理类题目。题干中提到选择原谅冒犯者，类似的冒犯行为再次发生的可能性降低，A选项说被冒犯者原谅冒犯者，将可能感化冒犯者，根据“可能优先原则”，符合题意；因此本题选择A选项。

105. C. 【解析】归纳推理题，题干中总体在陈述随着收入的增加幸福感也在增加，根据整体优先原则，本题答案为C选项

106. B. 【解析】该企业资本额超过5000万元，且最近两年获利能力都超过2%，符合上柜市场要求。因此，本题选B.

107. B. 【解析】本题考查比重的整体计算，结合表格数据， $21.352 \div 1.34\% = 1593.43$ 兆新台币。因此，本题选B.

108. D. 【解析】本题考查倍数计算，结合表格数据， $(20789/809) \div (154/285) = 47.55$ . 因此，本题选D.

109. C. 【解析】本题考查基期计算，注意单位， $(20.789 + 2.987 + 0.154) \div (1 - 23.38\%) = 31.232$ 兆新台币。因此，本题选C.

110. C. 【解析】总市值排名和比重均不变，成交值排名不变，排除A、B、D. 因此，本题选C.

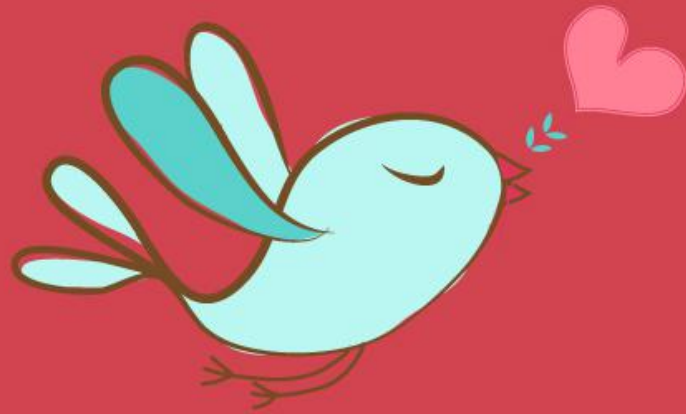
111. C. 【解析】本题考查的是考生对人口增长的理解，全年的增加人口即出生人口减去死亡人口。 $135404 - (1635 - 966) = 134735$ 万人，直接计算尾数即可。本题选C.

112. B. 【解析】2012年全国就业人员比2011年增加284万人，其中城镇就业人员增加了1188万人，所以乡村就业人员减少， $1188 - 284 = 904$ 万人。本题选B.

113. B.

【解析】本题考查增长率的比较。2012年男性人口的增长率是 $\frac{327}{69395}$ 、女性人口的增长率是 $\frac{342}{66009}$ 、城镇人口的增长率是 $\frac{2103}{71182}$ ，结合分数性质即可比较出大小，城镇人口>女性人口>男性人口。本题选B。

114. C。【解析】A选项，根据常识可知正确，但并未在材料中体现，故本说法不对；  
 B选项，增长量比较只需比较现期量×增长率即可，明显前者大于后者，故本说法不对；  
 C选项，该选项设置了一个转化点，2026年相对2012年过了14年，其中1-14岁的区间转化为15-59岁的区间，这部分应少于0-14岁区间的22287万人，结合45-59岁区间转化为60岁以上区间，则必少于22287万人，故该说法正确；  
 D选项，此时没有考虑出生和死亡人数，如果乡村人口中出生人口多于死亡人口，则转移为城镇人口应多于净减少人口1434万人，故该说法不对。
115. A。【解析】用0~14岁的人口减去新出生的人口，得到的就是1~14岁人口的数量，即 $22287 - 1635 = 20652$ 万人。因此，本题选A。
116. D。【解析】2011年全国国内旅游收入为22706.22 ÷ (1+17.6%) = 19308.01亿元。因此，本题选D。
117. C。【解析】本题考查比重，农村居民比重为 $(29.57 - 19.33) \div 29.57 = 10.24 \div 29.57 = 34.63\%$ 。因此，本题选C。
118. B。【解析】俄罗斯、英国、德国、意大利、法国属于欧洲， $592.16 \times 11\% = 65.14$ ，只有德国和俄罗斯超过。因此，本题选B。
119. C。【解析】2012年美洲以及美国和加拿大的入境旅游人数增长率都很小，故总量和2011年很接近。则可得 $317.95 - 211.81 - 70.83 \approx 35$ ，只有C与之很接近。因此，本题选C。
120. C。【解析】A选项，观察可知，韩国为最多，可以推出；  
 B选项，观察表格中国家，有12个属于亚洲，占20个国家的六成，可以推出；  
 D选项，观察表格，很明显得到越南增长最快；2012年，越南是入境旅游人数增长最快的客源国  
 C选项，非洲入境旅客比重为 $52.49 \div (1664.88 \div 61.2\%) = 1.92\%$ ，不能推出；  
 综上所述，只有C不能得到，因此，本题选C。



美好的事情即将发生...

something wonderful is about to happen