

2015 年重庆公务员考试行测真题及答案解析

公考通网校

www.chinaexam.org



公考通 APP



微信公众平台

2015年重庆公务员考试《行测》真题

第一部分 常识判断

1. 下列诗句背景与科举制实行无关的是：

- A. 慈恩寺下题名处，十七人中最少年
- B. 太宗皇帝真长策，赚得英雄尽白头
- C. 黑发不知勤学早，白首方悔读书迟
- D. 春风得意马蹄疾，一日看尽长安花

2. 三十六计是根据我国古代卓越的军事思想和丰富的斗争经验总结出来的三十六条谋略，在我国军事史上得到了充分的验证。下列战役中成功运用三十六计中以逸待劳之计的是：

- A. 城濮之战
- B. 垓下之战
- C. 猗亭之战
- D. 淝水之战

3. 社会上普遍存在着当市场上充斥着大量差（假）产品而不能为消费者识别时，好的产品最终也将退出市场的现象。下列属于这一现象的是：

- A. 三聚氰胺事件
- B. 民间借贷危机
- C. 南郭滥竽充数
- D. 行人集结闯红灯

4. 2014年是“和平共处五项原则”发表60周年，下列与其发表时间相同的历史事件是：

- A. 联合国军完全撤出朝鲜
- B. 古巴导弹危机
- C. 东西两德统一
- D. 越南抗美战争彻底结束

5. 中华民族历来崇尚“和”的理念。下列语出《尚书》的是：

- A. “和为贵”
- B. “和而不同”
- C. “协和万邦”
- D. “兼爱非攻”

6. 下列雕塑作品表现唐太宗李世民生平战功的是：

- A. 马踏匈奴
- B. 击鼓说唱俑
- C. 昭陵六骏
- D. 乾陵石雕

7. 党的十八届三中全会审议通过了《中共中央关于全面深化改革若干重大问题的决定》(以下简称《决定》),对全面深化改革做出了总体部署。在未来一个阶段,《决定》对普通公民的生活可能带来的改变有:

- ①如果你要考大学,那么可能不必文理分科
- ②如果你是“单独家庭”,那么可以生育二胎
- ③如果你是农村户口,那么宅基地可以私有
- ④如果你是劳动者,那么可能可以延迟退休

- A. ①②③
- B. ②③④
- C. ①②④
- D. ①②③④

8. 下列情形符合法律规定的是:

- A. 甲乙二人自由恋爱,因两人均年满20周岁,经双方父母同意,两人可以结婚
- B. 丙12岁,玩火酿成火灾,造成重大财产损失,但丙不承担失火罪的刑事责任
- C. 丁6岁,春节收到红包若干,其母认为丁尚年幼,红包里的钱应归监护人所有
- D. 19岁的大学生戊,认为父母有义务支付他的教育费及生活费至其独立工作为止

9. 下列不属于心理学效应的是:

- A. 晕轮效应
- B. 马太效应
- C. 破窗效应
- D. 配位效应

10. 呼吸作用是生物体细胞把有机物氧化分解并产生能量的过程,没有氧气参与的呼吸称为无氧呼吸。无氧呼吸是指细胞在缺氧的条件下,通过酶的催化作用,把葡萄糖等有机物分解为尚未彻底氧化的产物。下列现象与无氧呼吸有关的是:

- A. 人剧烈运动后肌肉酸痛
- B. 用糯米和酒曲酿制米酒
- C. 农作物受涝时短时间内不会死亡

D. 把生水果和熟苹果放在密闭的缸里催熟

11. 地球自转一圈的时间是一天,地球半径约为6371千米,毛泽东诗词“坐地日行八万里”是有科学依据的,人可以随着地球自转运动,那么与诗句最吻合的可能是哪个国家的人?

- A. 阿富汗
- B. 南非
- C. 新加坡
- D. 挪威

12. 古人记月除常用的序数法外,还以物候的特点来命名,或以孟、仲、季来命名每季的三个月。那么,下列对应关系正确的是:

- A. 孟春—桃月 B. 仲夏—荷月
- C. 仲秋—桂月 D. 季冬—菊月

13. 通过云计算技术可以实现共享软硬件资源和信息。下列直接使用到云计算技术的是:

- A. 将ADSL升级为光纤线路
- B. 设计并制作Web网站页面
- C. 向ISP申请注册网站域名
- D. 使用Google App Engine服务,部署个人网站

14. 下列关于水生动物的说法错误的是:

- A. 鲨鱼用腮呼吸,鲨鱼属于鱼类
- B. 黄鳝的腮严重退化,无法用腮呼吸,黄鳝不属于鱼类
- C. 蓝鲸没有腮,用肺进行呼吸,蓝鲸属于哺乳动物
- D. 海龟没有腮,用肺进行呼吸,海龟不属于哺乳动物

15. 现代中医借助西医的物理检验手段,提高传统的“望→闻→问→切→处”的诊断准确性。这样的优化属于:

- A. 工期优化
- B. 技术优化
- C. 成本优化
- D. 流程优化

16. 目前我国正大力推进文化体制改革,特别是对国内的动漫产业和影视剧通过内容管控的方式促进其发展,下列不属于行政手段的是:

- A. 规定各级电视台每日播出境外各类影视节目时间
- B. 设立专项经费用于鼓励本土作家创作优秀剧本

- C. 国家出台“限娱令”规范娱乐节目播出类型
D. 每年引进的境外动漫作品同类题材数量设置上限

17. “旅行者1号”空间探测器历经36年的人类星际探索，沿途探测①木星、②土星、③土卫二、④土卫六是否存在生命痕迹，并发回资料。阅读表格，依据探测资料判断将来最有可能孕育生命的天体是（ ）。

天体	①	②	③	④
探测资料	有浓密的大气层，表面由沸腾的氢组成。	有较为平静和单纯的氢和氮组成的大气。	大量水汽从地表裂隙喷出，存在地下海洋。	存在氮为主以及碳氢化合物的稳定大气。

- A. ①
B. ②
C. ③
D. ④

18. 结合化学知识和生活经验，下列做法不能减少环境污染的是：

- A. 将废弃的塑料袋，一次性塑料餐具等塑料制品集中堆放焚烧
B. 将汽车发动机产生的气体通过装有氧化钨催化剂的排气管后排放
C. 在燃烧前对煤进行净化，去除原煤中部分硫分和灰分
D. 城市公交车和出租车采用液化天然气（LNG）代替普通汽油

19. 中国古代小说塑造了很多莽汉形象，他们外表威猛如金刚，性格天真似儿童，深受读者的喜爱。下列小说中莽汉的时代顺序排列正确的是：

①张飞②程咬金③李逵④牛皋

- A. ②①③④
B. ②①④③
C. ④②①③
D. ①②③④

20. 下列生活中保存食物的方法，理解错误的是：

- A. 盐腌制食品是因为盐可以形成高渗环境，抑制了微生物的生理活动
B. 真空保存食物可以破坏需氧菌类的生存环境
C. 充入氮气保存食品是为了隔绝食品与氧气接触
D. 冷藏保存食品是因为低温可以将细菌冻死

第二部分 言语理解与表达

21. 今年的“双十一购物节”让外界_____中国热闹异常的电子商务产业。美国媒体感叹中国的“双十一”一天的销售规模已经赶超美国两大网上购物日，预计电子商务将_____中国在2015年成为全球最大的零售市场。

依次填入划横线部分最恰当的一项是：

- A. 惊诧 力推
- B. 关注 助推
- C. 热议 襄助
- D. 聚焦 助力

22. 没有心痛的感觉，认识不到中国科学界与世界的差距，这不是科学的态度；没有_____思考，对国外的获奖者一味地追捧，也不是科学的态度；没有_____考证，对国内的科研人员一味求全责备，也不是科学的态度；没有_____精神，对获奖者背后付出的多年努力视而不见，一味看重奖项的荣耀，更加不是科学的态度。但喧哗过后，我们更应对诺贝尔奖热多几分“冷”思考。

依次填入画横线部分最恰当的一项是：

- A. 严谨的 独立的 奉献的
- B. 辩证的 细致的 独立的
- C. 独立的 严谨的 思辨的
- D. 深刻的 思辨的 严谨的

23. 造谣传谣行为不但构成违法犯罪，更不断侵蚀社会诚信，_____社会道德基础。打击网络“大谣”，净化网络环境，刻不容缓。现实中，互联网的监督涉及部门众多。要及时迅速地_____网络谣言，打击“大谣”，需要进一步提高“虚拟社会”的服务和监督水平。

依次填入划横线部分最恰当的一项是：

- A. 侵入 鉴别
- B. 侵袭 认清
- C. 瓦解 甄别
- D. 渗透 破除

24. 高油价时代，如何节油成为车主们关注的焦点，于是各种节能产品_____，汽油清净剂、节油贴、节油丸、省油精等_____。

依次填入划横线部分最恰当的一项是：

- A. 应运而生 层出不穷
- B. 供不应求 五花八门
- C. 应接不暇 举不胜举

D. 琳琅满目 屡见不鲜

25. 近年来,男护士在医院中的比例越来越高,他们帮助女护士_____了不少繁重的工作,也为患者家属减轻了不少_____.现在医院的男护士在普通病房工作的比较少,一般都是在手术室和重症监护室_____比较耗费体力的工作。

依次填入划横线部分最恰当的一项是:

- A. 担负 分担 负担
- B. 担负 负担 分担
- C. 分担 担负 负担
- D. 分担 负担 担负

26. 社会性的焦虑特属于某些社会或时代,它是一种_____的心神不安和精神不定,是一种弥漫于社会不同阶层的焦虑。它不会轻易消退,不容易通过心理的调适而化解,人们所焦虑的对象或有不同,但在其性质和内容上又存在着一些共性。就如贫困者或忧虑自己生存缺乏保障,而富有者也可能忧虑自己财产缺乏保障。两者虽然不可_____,而忧虑则同。

依次填入划横线部分最恰当的一项是()。

- A. 特有 混为一谈
- B. 广泛 等量齐观
- C. 普遍 相提并论
- D. 固有 同日而语

27. 一个国家的文学能在世界范围内引起关注,必然是因为其_____的特质。这种特质包含两个向度的价值,一是基于民族文化_____的优秀特性,二是给出开放性意义的体系。

依次填入画横线部分最恰当的一项是:

- A. 不可替代 禀赋
- B. 难以复制 禀性
- C. 无与伦比 传统
- D. 独一无二 渊源

28. 在漫长的历史_____中,公民社会作为关于人类社会认知的一个范畴,可以说一直走在时代的前面。如同引领人类思想和社会进步的一把火炬,它从希腊城邦激辩的烽火中走出,经历了罗马深厚的法律文明、中世纪城市文明、宗教革命与政治变革的_____,经历了资产阶级革命与民主-共和的政治_____,见证了东西方文明冲突和演变。

依次填入划横线部分最恰当的一项是()。

- A. 进程 冲击 磨炼

- B. 演进 洗礼 历练
- C. 演变 影响 磨砺
- D. 发展 交替 锤炼

29. 与形象相比,声音更是一种让人甚感扑朔迷离的东西。记得几年前一次上课,我突然感觉好像被自己营造的诗意场景带入了云端。那一瞬间,我忘掉了自己,教室里的同学似乎也变得_____.华光普照的水光潋滟之间,似乎只有声音的涟漪在教室上空_____,其他一切不见。这是一种袅袅上升的声音,是一种与一切物质现象相剥离的明朗或华美。

依次填入划横线部分最恰当的一项是()。

- A. 虚置 飘扬
- B. 空幻 飘舞
- C. 虚无 飘荡
- D. 虚幻 缥缈

30. 我国著名语言学家罗常培说过:语言文字是一个民族文化的结晶。这个民族过去的文化靠着它来流传,未来的文化也仗着它来_____.我们可以从诸多汉字现象中,如汉字的造字、构词,汉字词义的形成和_____中找寻中国文化形成与发展的理据。

依次填入划横线部分最恰当的一项是()。

- A. 推动 变革
- B. 提升 演进
- C. 弘扬 变迁
- D. 推进 演变

31. 求学者如果孜孜于衣食居住的安适,一定谈不上好学。同样,好学的目的也不是为了_____,心灵之养甚于居养之安。学习的目的是成为“有道”之人,名闻利养并非先务。这不是_____物质,而是强调学习就是学习,不要附带上物质目的。

依次填入划横线部分最恰当的一项是:

- A. 养尊处优 否定
- B. 丰衣足食 摈斥
- C. 锦衣玉食 排斥
- D. 肥马轻裘 抵触

32. 在如今浅阅读盛行的时代,一边是快餐式、碎片式阅读的轻松,一边是慢读、细读的沉重,经典自然免不了有点_____的味道。就阅读是一种学习、一种对自我的提升而言,浅阅读并不是真正的阅读,长久沉浸在浅阅读的习惯之中,也只会让人离那些最好的书籍愈来愈远。然而,只是_____对经典的珍重,却不如对于经典真

实的理解更为重要。

依次填入画横线部分最恰当的一项是：

- A. 阳春白雪 提倡
- B. 曲高和寡 呼唤
- C. 孤芳自赏 强调
- D. 凄风苦雨 苛求

33. 中国改革已进入攻坚期和深水区，需要解决的问题格外艰巨，都是难啃的硬骨头。这个时候就要一鼓作气，_____、畏葸不前不仅不能前进，而且可能_____。

依次填入划横线部分最恰当的一项是（ ）。

- A. 优柔寡断 半途而废
- B. 三心二意 功败垂成
- C. 迟疑不决 功亏一篑
- D. 瞻前顾后 前功尽弃

34. 2013年5月，微博上_____着一份百字令微情书。“不尽红笺相思意”，一时感动无数网友争相效仿。整篇文章呈菱形排列，词句婉约，文笔_____，从中可以看到作者表达爱情的_____。

依次填入划横线部分最恰当的一项是：

- A. 热传 精美 独出心裁
- B. 盛传 优美 独辟蹊径
- C. 疯传 精妙 别具匠心
- D. 风传 巧妙 别具一格

35. 哈佛大学的一位校长曾提出这样的思考：我们培养出来的青年人该用什么样的方式来回报这所学校？是选择自己更好的生活，还是更好地为公众服务？150年过去了，这个问题仍然可以_____当下。这位校长希望有朝一日能够在学校的纪念碑上，_____选择后者的毕业生的名字。今天，在中国，已经有越来越多的青年人作出了这样的人生抉择。

依次填入划横线部分最恰当的一项是（ ）。

- A. 叩问 雕刻
- B. 质问 铭刻
- C. 拷问 镌刻
- D. 追问 铭记

36. 本土的东西要想传承，一定要拥有充分的文化自信，要善于理解并_____多元的文化门类，从自己的世界走到更加丰富多彩的世界中去。毕竟，世界上没有一种文化是因为封闭和自锁而实现持久传扬的，不勇于迎

接挑战，不在挑战的磕碰之中_____、革新、发展，就难像浴火的凤凰一样，实现自身的_____。

依次填入划横线部分最恰当的一项是：

- A. 吸收 反省 升华
- B. 包容 自省 涅槃
- C. 吸纳 醒悟 突破
- D. 兼容 觉醒 重生

37. 英车，汽车工艺的代表，处处_____出高贵、优雅、灵动、恒久的艺术气质。而这一切，源自于英国人一直_____的传统造车技艺——始终以手工进行装嵌。

依次填入划横线部分最恰当的一项是：

- A. 彰显 迷恋
- B. 展示 擅长
- C. 流露 秉承
- D. 体现 坚守

38. 空间探测器拍摄的大量照片和探测仪器的取样分析，揭开了被测行星的大气环境和表面景观的_____。让人看到了它们的真实面目。1997年美国“探路者号”探测器及“索杰纳号”火星车的大量照片和检测结果显示，如今一片荒凉的火星曾经是一个温暖、潮湿的地方，而且可能曾是一个_____和维持过生命的星球。

依次填入划横线部分最恰当的一项是：

- A. 面纱 孕育
- B. 伪装 诞生
- C. 谜底 萌发
- D. 帷幕 繁衍

39. 自然界的各种物种之间，都有着_____的联系，共同编织着错综复杂的生物链条。每一根链条的断裂，都会或多或少地影响到整个生态系统的平衡，进而可能招致一些未知的灾难。生活在这个_____的世界，每一个物种都有着它独有的_____，不要等到它成了稀有物种才想着去保护。

依次填入划横线部分最恰当的一项是

- A. 千头万绪 休戚与共 意义
- B. 千丝万缕 互利共荣 价值
- C. 唇齿相依 互惠共赢 属性
- D. 密不可分 弱肉强食 贡献

40. 冰川，顾名思义，冰之河流也。不同的是，河流动如脱兔，冰川_____；河流一泻千里，冰川却只能往前蠕动。当然，二者也有相似之处：河流可以载舟也可以覆舟，冰川也是一样。河流或哗哗流淌，像在低吟；

或翻腾咆哮，像在高歌。冰川有时会劈啪作响，像在_____；有时会震天怒吼，像在_____。

依次填入划横线部分最恰当的一项是：

- A. 镇定自如 鼓掌欢呼 愤怒焦虑
- B. 静若处子 自言自语 大声疾呼
- C. 幼稚调皮 嬉戏玩耍 激愤抗议
- D. 纯洁剔透 出声思考 激动欢呼

41. 专家认为，家庭氛围不和谐、缺少父母关爱是导致青少年出现心理精神问题，继而迷上网游的原因之一。家庭是孩子体验情感、发展情商的关键场所。如果家庭不能给孩子提供需要的安全感、尊重、亲密与爱，孩子很有可能在网游中逃避恐惧和孤独，寻求安慰。忙于工作的父亲和爱批评唠叨的妈妈往往“善于”制造这样的情感生态。如果一个充满冒险精神、追求刺激的男孩过着单调和一成不变的生活时，网游世界自然显得精彩无限。

这段文字的主要观点是（ ）。

- A. 应尽可能地保证孩子的情感供给
- B. 情感缺位容易使孩子沉迷于网游
- C. 亲子关系和谐可使孩子冷落网游
- D. 应创造满足孩子个性的情感生态

42. 随着计算机技术向着千万亿次乃至更高的级别迈进，处理器速度已经超越了传输速度，这就在应用领域产生了一个技术瓶颈，阻碍了应用的进一步发展。任何尝试过拨号上网看流媒体视频的人都有所体会，再快的处理器也不能提高文件加载速度。而在大数据和云计算的当今，在服务器之间有大量的信息进行交互。一种激光器件—垂直腔面发射激光器，可以用来在光纤网络中高速传输数据。其相比传统电缆系统可以以更快的速度传输更大的数据量。

下列说法与原文不符的是（ ）。

- A. 计算机处理器与数据传输速度不成正比
- B. 计算机处理器速度已不能满足应用需求
- C. 数据高速传输技术长期未取得实质突破
- D. 科学家在激光通讯技术上取得重要进展

43. 黏土看上去似乎是一种肥沃度差、由多种矿物质组成的混合物，但却可能是地球生命的起源地。在模拟古代的海水中，黏土会形成水凝胶—由大量可吸收液体的微小空间构成（像海绵一样）。过去几十亿年里，被禁锢在这些空间里的化学物可能发生了复杂的反应，从而形成了蛋白质、脱氧核糖核酸以及最终生成活细胞的各种系统。黏土形成的水凝胶可能对上述化学过程起到了禁锢和保护的作用，直至发育出将活细胞包裹住的细胞膜为止。

这段文字意在说明：

- A. 黏土富含生命需要的营养物质
- B. 水凝胶对生化反应的保护作用
- C. 黏土在地球生命起源中的作用
- D. 地球生命也许最初发源于黏土

44. 关于演员认证，大家最为熟悉的莫过于“一级演员”这个称谓，而“一级演员”的评选，有一个主要考量标准是，“为繁荣中国的文艺事业作出了突出贡献”，这样的考量标准本身也是含糊的。另据相关资料显示，把“一级演员”称为“国家一级演员”只是习惯使然，在职称前面冠以“国家”二字，更多是出于对荣耀的显示。也可以这么理解，一个演员的知名度和受欢迎程度，主要来自他的作品，和他的职称并无关系。

这段文字主要强调：

- A. 评价演员的标准应明确、可行
- B. 演员认证不是衡量能力的标尺
- C. 评价演员应看重作品而非职称
- D. 当前演员认证存在的现实问题

45. 赛场上的竞技仿佛象征了民族之间的较量，金牌成了民族荣誉的证明，一切都似乎_____。人们如此_____地以民族主义观念包装各种体育竞技，以至于没有多少人愿意指出，这仅仅是某一个特殊场合人为的临时规定。因为一项竞技失利，运动员就自责“对不起国家”，利用体育赛事证明民族国家的强盛似乎已经_____。

依次填入划横线部分最恰当的一项是（ ）

- A. 天经地义 娴熟 约定俗成
- B. 不容置疑 肯定 天经地义
- C. 自然而然 骄傲 不容置疑
- D. 自然天成 开心 不约而同

46. 风吹弯了路旁的树木，撕碎了店户的布幌，揭净了墙上的报单，遮昏了太阳，唱着，叫着，吼着，回荡着；忽然直弛，像惊狂了的大精灵，扯天扯地的疾走；忽然慌乱，四面八方地乱卷，像不知怎样好而决定乱撞的恶魔；忽然横扫，乘其不备的袭击着地上的一切，扭折了树枝，吹掀了屋瓦，撞断了电线；可是，祥子在那里看着；他刚从风里出来，风并没能把他怎样了！

这段文字意在强调：

- A. 环境之恶劣
- B. 生活之困苦
- C. 祥子之坚强
- D. 谋生之艰辛

47. 目前, 各城市的城管机构设置不尽相同, 一般分为城建监察大队、城市管理局、城市管理行政执法局、城市管理委员会四种。由于城管工作实际是各自为政, 没有一部专门的全国性法律来指导, 各地方政府根据立法权限制定了一些地方性条例, 但差异很大, 难以系统化, 并由此导致近年来各地不断出现一些“城管暴力执法”事件, 影响到社会安定。

这段文字意在说明:

- A. 目前我国城市多头管理之“乱”
- B. 城管执法问题是社会关注的焦点
- C. 城管纳入法制轨道是当务之急
- D. 有必要制定全国性的城管法规

48. 所谓“环境资源商品化”就是赋予自然以经济价值, 并将环境纳入市场经济体系中, 将环境转化成像其他商品那样也可以进行分析的产品。只要在经济改革中赋予环境适当的价值, 环境就能得到更好的保护。这种观点认为, 各种生态环境问题的出现, 正是由于资源环境没有被视为“商品”, 没有拿到市场上进行交易造成的。

这段文字意在说明 ()。

- A. 自然和环境应被赋予经济的价值
- B. 环境是当今市场经济中的重要元素
- C. 生态问题的出现与资源环境未被视为“商品”有关
- D. 环境资源商品化可以更好地对环境进行保护

49. 唐卡是极富藏族文化特色的一种绘画形式, 自吐蕃王朝兴起至今已有1300多年的历史, 是雪域高原的文化瑰宝。它的题材除宗教外, 还有历史和民俗内容, 故又被称为了解西藏的“百科全书”。所以, 想要了解西藏的历史, 除了正襟危坐地阅读严谨但略显呆板的史书外, 你还可以选择一种惬意和愉悦的方式—欣赏唐卡, 与众多的古人对话, 想象曾经的历史事件, 体味藏族人丰富的精神世界, 了解独特的藏族民俗, 这是一个让历史变得立体可感的过程。

这段文字意在说明:

- A. 唐卡可以给大家提供一种惬意轻松的了解西藏的方式
- B. 唐卡中记录了独特的藏族民俗和曾经的历史事件
- C. 唐卡是了解西藏文化和历史的“百科全书”式的绘画形式
- D. 唐卡是极富藏族文化特色且历史悠久的一种绘画形式

50. 上世纪90年代以来, 随着高新技术的发展, 地震预测研究开拓了新领域。一些国家应用现有卫星信息开展各方面研究, 并初步显示出地震活动与区域性和地方性异常相关联。上世纪后期, 一系列全球性重大地球科学计划的实施取得了许多重要进展, 为人类探索地球、了解其内部结构提供了大量科学资料, 并为地震预测研究提供新的基础。

对这段文字概括最恰当的是：

- A. 科学技术的发展为地震预测的发展带来了更多可能性
- B. 目前的地震预测准确度已经达到了一个较高的程序
- C. 区域性和地方性异常能较为准确地预测地震的发生
- D. 目前的地震预测能力尚处于初级阶段，与社会需求相距甚远

51. 分布于不同地方的语言使用者，在长期的发展过程中，积累了生产生活的共同或独特的经验。这些经验或知识体系都凝聚在语言之中。而各个语言群体对自然界的认识分别在不同的方面达到了不同的深度，形成了认识结构的互补分布，共同构成了人类广博精深的知识体系。

这段文字意在说明：

- A. 人类知识系统通过不同群体以语言的方式保存和建构
- B. 人类群体通过语言将经验和知识加以发扬和运用
- C. 语言促进了各个群体知识体系的分化
- D. 人类各群体的经验和知识体系的深度和广度上各不相同

52. 最新研究发现，几千万年前一支长有罕见怪异特征的哺乳动物家族移居地下生活，并从6500万年前的大灭绝事件中幸存下来，科学家将其命名为Necrolestes。一直以来，这个绰号为“坟墓强盗”的生物被认为是袋类动物。然而进一步的分析发现，它其实属于生物进化树上完全出人意料的某哺乳动物分支，后者被认为是在Necrolestes生活时代前4500万年前就已经完全灭绝。这便是“拉扎勒斯效应”的一个典型例子，该效应描述了一组生物体生活的时间远比原本预料的长得多。

下列与原文不符的是：

- A. Necrolestes是1亿多年前某哺乳动物的孑遗
- B. 一直以来人类对Necrolestes的存在均不知情
- C. Necrolestes的实际生活时间出人意料地长久
- D. 被认定为已经灭绝的物种可能被“重新发现”

53. “商业信誉”无疑指向的就是“信用”和“名誉”，它是指社会公众对具体商业主体的经济能力、信用状况等所给予的社会评价。在刑法上，并不是所有“损害”商业信誉的行为都将构成犯罪。如该商业主体自身存在问题，经媒体曝光后信用大跌、名誉扫地，这种损害实则是由主体自身的问题所带来的。而媒体行使舆论监督权并无违法，反而应该得到法律的保护。

这段文字意在强调：

- A. 媒体曝光商家不守商业信誉的行为不违法
- B. 商家自身问题造成信誉损害不受法律保护
- C. 法律对损害商业信誉行为的认定十分审慎

D. 应出台法律保护媒体对商家进行舆论监督

54. 相对于影响范围较小、较方便找到污染源头的水污染、噪音污染、大气污染的成因复杂，往往是跨地域的工业污染、汽车排放乃至烹饪油烟等，再加上特定的天气因素共同造成了雾霾等灾害性天气。这就很难将某天的雾霾归因于具体的哪个、哪几个企业的污染，那么受大气污染损害的公民该向谁索赔？又如何抗辩自身罹患的疾病等是由大气污染造成，而不是其他原因造成的？如果公民真的起诉一长串的可能的污染企业，那么结果就是众多污染企业摊薄了赔偿款，不能起到震慑污染企业的作用。

作者接下来最有可能讲述的是（ ）。

- A. 介绍大气污染索赔的成功案例
- B. 如何规制企业的大气污染行为
- C. 进行大气污染索赔的法律依据
- D. 进行大气污染索赔的现实困境

55. 近年来，我国中小学音乐课程在许多地区还是没有受到足够的重视，教材内容不能与时俱进，一些音乐教师只注重技能培养而忽略了音乐教育的主旨首先应当是“树德立志”。在教授学生一部音乐作品之前，教师首先应该理解其中所表现的道德思想，然后以多样化的形式对学生的身心进行正面教育。作为音乐教师当以此为己任，使孩子们真正热爱音乐，在他们的心灵中种下一颗真、善、美的健康种子。

这段文字意在强调：

- A. 音乐教育应注重作品的道德教化
- B. 教师应以培养孩子真善美为己任
- C. 音乐教育以强调树德立志为主旨
- D. 音乐教育的内容、主旨都需转变

56. 研究表明，进入雷云的宇宙射线，使得雷云中的空气产生电离，进而在周围产生出许多悬浮的自由电子，已在云层中的电场，则使自由电子带有更高的能量。当空气中的现有电子和水分子碰撞时，释放出更多的电子，研究者将其称之为高能量微粒的雪暴，最终产生一次“逃逸崩溃”，这种放电过程就是人们所认为的闪电。

下列说法与原文不符的是：

- A. 闪电因宇宙射线而产生
- B. 雷暴放电过程产生闪电
- C. 闪电因云朵碰撞而产生
- D. 电子与水分子碰撞引起闪电

57. 科学家最近成功破译白鳍豚全基因组图谱。科学家的努力当然是可贵的，30多年前中国科学家就开始了对白鳍豚的研究，其成果当然不止一张“全基因组图谱”。但其对于保护这些可怜的物种究竟起到了多大的作用，恐怕还不敢断言，而且我们更多的是从白鳍豚身上找到可以“利用”的特点。如果科学家的研究不能成为

保护这些生命的力量，如果有朝一日我们只能对着一个个浸泡在福尔马林里的标本来谈论它的习性，用基因图谱来证明它们的存在，这不是科学的善意，而是人类的罪恶。

这段文字意在强调：

- A. 白鳍豚全基因组图谱得以成功地破译
- B. 白鳍豚全基因组图谱解开生命的密码
- C. 应该反思人类活动对物种犯下的罪恶
- D. 科学研究应对保护物种负起应有责任

58. 当我们在承受某些心理痛苦——比如孤独、社会孤立、自我怀疑、负面情绪、觉得人生无意义时，怀旧可以起到应对机制的作用。这些烦恼使大脑开始筛选自己的记忆库，总结出一些有特定叙事特色的片段。我们通过怀旧，让过去的成功经历和亲密的人际关系重新浮出水面，那些时候我们的生活有安全感也有秩序。心理学家解释道：“你在向自己重申‘我做过很棒的事情’，也希望这句话能预测未来的发展。‘虽然我现在不甚确定，但看看我的过去，就知道我是个可爱的人。我命中注定要成就大事。’”

下列说法与原文不符的是：

- A. 怀旧会让我们逃避现实
- B. 怀旧是我们前进的动力
- C. 怀旧有情感缓冲的作用
- D. 怀旧能使我们变得乐观

59. WiFi依赖看不见的无线电波传输，设备功率越来越大，局部电磁辐射势必增强；无线信号穿墙而过，网络信息不安全。这些安全隐患，在WiFi中“一扫而光”。光谱比无线电频谱大10000倍，意味着更大的带宽和更高的速度，网络设置又几乎不需要任何新的基础设施。WiFi技术本身也有其局限性，若灯光被阻挡，网络信号将被切断。目前的一系列关键技术产品都是研究人员“动手做”，还没有商用的芯片组，要像WiFi那样走进千家万户，还有很长的路要走。

下列说法与原文不符的是：

- A. WiFi技术致力于借助灯光传输信号
- B. WiFi技术在信息安全方面存在隐患
- C. WiFi目前已经得到大规模的普遍应用
- D. WiFi完成网络设置无需任何基础设施

60. 要讲一些极端的例子，任何时代、任何制度都有，但就人们的日常生活而言，如何对待生命、他人、痛苦、恐惧、尊严或他人的成就，则最能显现出一个国家里支配着人们日常行为的普遍性的价值观念。对汽车撞死人熟视无睹，不去搀扶摔倒的老人，还有各种五花八门的欺诈和作弊，所有的一切，在价值观念上所显现出的弊端也许比战场上的逃兵、抗议游行中的冲突和死亡更为触目惊心，只是由于它太日常化了，真的已经为我

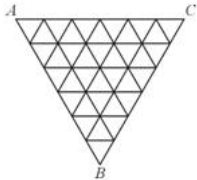
们所习惯。

若要在上述文字前加一个中心句，最恰当的是（ ）

- A. 所谓的价值观，是指人们认定事务、辨别是非的一种思维或取向
- B. 所谓的价值观，应该体现在人们的日常生活中
- C. 我们已经丧失了几千年来人类传承的某种习惯性的道德承诺
- D. 价值观念的缺失是某些社会群体面临的重要问题

第三部分 数量关系

61. 如图，某三角形展览馆由36个小三角形展示组成，每两个相邻展室（指有公共边的小三角形）都有门相通，若某参观者不愿返回已参观过的展室（通过每个房间至多一次），那么他至多能参观多少个展室？



- A. 33
- B. 31
- C. 32
- D. 30

62. “双层锅”和“三层锅”两种蒸锅套装，那么最大获利为：

- A. 50
- B. 70
- C. 60
- D. 80

63. 某单位共有四个科室，第一科室20人，第二科室21人，第三科室25人，第四科室34人，随机抽取一人到外地考察学习，抽到第一科室的概率是多少？

- A. 0.15
- B. 0.2
- C. 0.25
- D. 0.3

64. 随着台湾自由行的开放，农村农民生活质量的提高，某一农村的农民自发组织若干位同村的农民到台湾旅行，其旅行费用包括：个人办理赴台手续费，在台湾行的车费平均每人503元，飞机票平均每人1998元，其他

费用平均每人1199元，已知这次旅行的总费用是92000元，总的平均费用是每人4600元，问：赴台的总人数分个人办理赴台手续费分别是多少？

- A. 21人，650元
- B. 20人，700元
- C. 20人，900元
- D. 22人，850元

65. 某场羽毛球单打比赛采取三局两胜制。假设甲选手在每局都有80%的概率赢乙选手，那么这场单打比赛甲有多大的概率战胜乙选手：

- A. 0.768
- B. 0.800
- C. 0.896
- D. 0.924

66. 每年三月某单位都要组织员工去A、B两地参加植树活动。已知去A地每人往返车费20元，人均植树5棵，去B地每人往返车费30元，人均植树3棵，设到A地员工有x人，A、B两地共植树y棵，y与x之间满足 $y=8x-15$ ，若往返车费总和不超过3000元，那么，最多可植树多少棵？

- A. 498
- B. 400
- C. 489
- D. 500

67. 有135人参加某单位的招聘，31人有英语证书和普通话证书，37人有英语证书和计算机证书，16人有普通话证书和计算机证书，其中一部分人有三种证书，而一部分人则只有一种证书。该单位要求必须至少有两种上述证书的应聘者才有资格参加面试。问至少有多少人不能参见面试？

- A. 50
- B. 51
- C. 52
- D. 53

68. 某果农要用绳子捆扎甘蔗，有三种规格的绳子可供使用：长绳子1米，每根能捆7根甘蔗；中等长度绳子0.6米，每根能捆5根甘蔗；短绳子0.3米，每根能捆3根甘蔗。果农最后捆扎好了23根甘蔗。则果农总共至少使用多少米绳子？

- A. 2.1
- B. 2.4

C. 2.7

D. 2.9

69. 为了国防需要, A基地要运载1480吨的战备物资到1100千米外的B基地, 现在A基地只有一架“运9”大型运输机和一列“货运列车”, “运9”速度550千米每小时, 载重能力为20吨, “货运列车”速度为100千米每小时, 运输能力为600吨, 那么这批战备物资达B基地的最短时间为:

A. 56

B. 55

C. 54

D. 53

70. 在一次航海模型展示活动中, 甲乙两款模型在长100米的水池两边同时开始相向匀速航行, 甲款模型航行100米要72秒, 乙款模型航行100米要60秒, 若调头转身时间略去不计, 在12分钟内甲乙两款模型相遇次数是:

A. 9

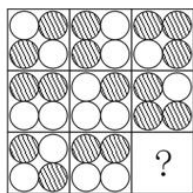
B. 10

C. 11

D. 12

第四部分 判断推理

71. 从所给四个选项中, 选择最合适的一个填入问号处, 使之呈现一定的规律性:



A.



B.



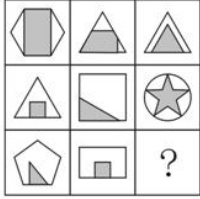
C.



D.



72. 从所给四个选项中，选择最合适的一个填入问号处，使之呈现一定的规律性：



A.



B.



C.



D.



73. 从所给四个选项中，选择最合适的一个填入问号处，使之呈现一定的规律性：



A.



B.



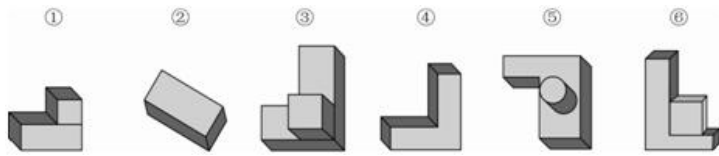
C.



D.

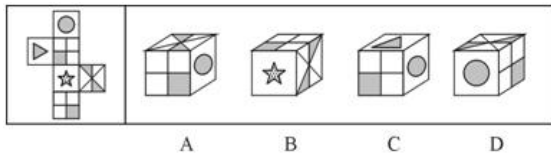


74. 把下面的六个图形分为两类，使每一类图形都有各自的共同特征或规律，分类正确的一项是：

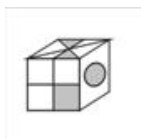


- A. ①②③，④⑤⑥
- B. ①④⑤，②③⑥
- C. ①⑤⑥，②③④
- D. ①④⑥，②③⑤

75. 左边给定的是纸盒的外表面，下列哪一项能由它折叠而成：



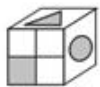
A.



B.



C.



D.



76. 反社会人格犯罪是行为人基于反社会型变态人格而实施的犯罪行为。行为人的特点是：①智力和精神上并无明显缺陷，没有妄想或其他思维障碍；②多数有劣迹前科，有多次、多类型的违纪、违法、犯罪行为；③行为冲动、缺乏深思熟虑和明确的动机；④没有悔过和自责的心理，在接受教养或服刑以后仍然照旧违法犯罪，难以自控。

下列选项中行为人精神智力正确，其中最符合反社会人格犯罪特征的是：

- A. 王某街上闲逛，突然将陌生人郭某连刺两刀，随后将停在路边的汽车砸毁

- B. 林某多次上班迟到被领导当众呵斥，林某感觉受辱，将领导打成重伤
- C. 吴某有偷盗前科，某天下班遭遇抢劫，与劫匪搏斗中将劫匪打成残疾
- D. 陈某经常怀疑有人跟踪自己，某天下班后将走在自己后面的李某刺伤

77. “公民参与”是一种有计划的行动。它通过政府部门与公众之间双向交流，使公民们能参加行政决策过程并且阻止和化解公民和政府机构与开发单位之间，公民与公民之间的冲突。

下列选项与上述定义最不符合的是（）

- A. 某市政府公开新建垃圾填埋选址方案，收到10万条反对意见而缓行
- B. 某市宣传部发布倡议书，号召全体市民“绿色出行”，十万人回应支持
- C. 某县政府拟在工业园区内引进两条茶籽油生产线，组织附近村民座谈
- D. 居民多次向某市人大投诉规划局违规审批项目，该项目在实施前被叫停

78. 隐性课程是指学校课程计划中未明确规定的、非正式和无意识的学校学习经验。

根据上述定义，下列不属于隐性课程范畴的是：

- A. 高校组织学生参加两天军训，以培养和锻炼学生的意志力
- B. 儿童在学习数学课程的时候，养成了喜欢学习数学的态度
- C. 某高校设立校园文化节，让学生认识了该校的校训、学风
- D. 教师和学生一起参加课外活动，建立平等融洽的师生关系

79. 环境标志也称绿色标志、生态标志，是指由政府部门或公共团体依据一定的环境标准向有关厂家颁布证书，证明其产品的生产、使用及处置过程全部符合环保要求，对环境无害或危害极少，同时有利于资源的再生和回收利用的一种特定标志。中国的环境标志唯一认证机构是中国环境产品认证委员会及其秘书处。

根据上述定义，下列选项不符合环境标志要求的是：

- A. 甲公司产品不在中国环境标志产品认证范围内，但其仍有权向认证机构填报环境标志产品种类建议表
- B. 丙公司生产的运动鞋2012年获得了环境标志认证，根据环境标志的时效性，该标志3年后仍需重新申请环境标志认证
- C. 乙公司的污染物排放不符合国家排放标准，但只要其生产的节能荧光灯符合认证条件，其产品仍可获得环境标志认证
- D. 丁公司有权在其获得环境标志认证的产品及其包装上使用认证的环境标志图形，也可在认证产品广告宣传中使用该图形

80. 交易成本是指在协商、谈判和履行协议等交易性活动中，为达成合作所需要支付的各种资源的总和。只要存在交易活动就存在交易成本，它已经成为人类社会不可分割的组成部分。

- A. 某公司为了搜索交易信息消耗了两天时间
- B. 老王在购房中为契约向中介支付了五千元

- C. 某工厂为了开拓生产花费五十万元购买专利
- D. 某企业因违反合同而支付五百万元的违约金

81. 差别是语言风格和表达方式，以及一些特殊词汇的使用。

根据上述定义，下列选项不属于社会方言的是：

- A. 贵族语言
- B. 学生腔
- C. 法律术语
- D. 客家话

82. 符号是人们共同约定来指称一定对象的标志物，它可以包括以任何形式通过感觉来显示意义的全部现象，在这些现象中某种可以感觉的东西就是对象其意义的体现者。

根据上述定义，下列选项属于符合的是：

- A. 中医诊断时所观察的舌苔
- B. 野外行路时人所使用的指南针
- C. 十字路口指示用的红绿灯
- D. 搜救犬救人时所闻的人体气味

83. 沉锚效应，指的是人们在对其做出判断时，易受第一印象或第一信息支配，就像沉入海底的锚一样把人们的思想固定在某处。第一印象和先入为主是其在社会生活中的表现形式。

根据上述定义，下列选项没有应用到沉锚效应的是：

- A. 一家粥店服务员为客人盛粥后总问：“加一个鸡蛋还是两个？”另一家服务员总问：“加不加鸡蛋？”头一家店日销售额总高于后一家
- B. 男孩邀请心仪女生说：“出去玩好吗？”女孩觉得拒绝好像很自然，答应显得太主动，所以说：“下次吧。”男孩认为女孩无意与他交往
- C. 邻居偷走华盛顿的马被发现拒不承认，华盛顿捂住马的双眼问邻居：“马哪只眼是瞎的？”邻居说“右眼”，事实上，马的两只眼睛都没毛病
- D. 你去商场闲逛，导购小姐诱导说：“反正今天是出来买鞋的，甲或者乙都很适合你的气质，请选一双吧。”然后你就挑选了其中一双

84. 碳信用又称碳权，指在经过联合国或联合国认可的减排组织认证的条件下，国家或企业以增加能源使用效率、减少污染或减少开发等方式减少碳排放，因此得到可以进入碳交易市场的碳排放计量单位，一个碳信用相当于一吨二氧化碳排放量。

某燃煤发电厂去年碳排放额超标，根据上述定义，该电厂对应做法不包括：

- A. 将该厂从城市郊区迁到海产边

- B. 减少该厂全年的发电总量
- C. 改进设备提高热源转化效率
- D. 购买碳信用来实现排放达标

85. 近因原则是保险人对于承保范围的保险事故作为直接的、最接近的原因引起的损失承担保险责任，而对于承保范围以外的原因造成的损失不负赔偿责任。按照该原则，承担责任并不取决于时间上或空间上的接近，而是取决于导致保险标的损失的风险事故是否在承保范围内，如果存在多个原因导致保险损失，其中最直接、最有效、起决定作用的原因，以及不可避免会产生事故作用的原因就是近因。

根据上述定义，下列原因不属于近因的是：

- A. 张某夜间打猎不慎摔伤，在等待救援时受凉感冒引发肺炎导致死亡，其死亡原因是摔伤
- B. 王某的保险车辆遭受暴雨浸泡汽缸进水，他强行启动车辆时发动机受损，受损原因为暴雨
- C. 暴风雨致电线杆倒塌，电线短路引起火花引燃仓库，库存商品燃烧殆尽，损失原因是暴风雨
- D. 船舶进水，所载皮革进水腐烂，腐烂恶臭致使邻舱的烟草变质，烟草受损原因是船舶进水

86. 海马 对于 () 相当于 () 对于 珊瑚

- A. 河马：礁石
- B. 海龙：海葵
- C. 木马：海螺
- D. 贝壳：海带

87. 著作：书：丛书

- A. 裙子：衣服：服装
- B. 树：树林：森林
- C. 成语：词语：词汇
- D. 人：人群：人民

88. 海关：检查：关税

- A. 光缆：通讯：网速
- B. 过滤：净化：饮用
- C. 树林：氧气：健康
- D. 沙漠：骆驼：运输

89. 三顾茅庐：刘备

- A. 请君入瓮：周兴
- B. 负荆请罪：蔺相如
- C. 雪中送炭：宋太宗

- D. 程门立雪：程颐
90. 树根：根雕：工艺品
- A. 纸张：风筝：春天
- B. 粘土：唐三彩：古董
- C. 消费：借贷：信用
- D. 泥沙：混凝土：建筑
91. 沧桑：白发
- A. 清纯：酒窝
- B. 稚嫩：乳牙
- C. 鲁莽：健壮
- D. 博学：眼镜
92. 家属：亲属：家庭
- A. 而立：不惑：古稀
- B. 助教：讲师：教授
- C. 蓝领：粉领：白领
- D. 事故：事变：事情
93. 赛事 对于 () 相当于 () 对于 编辑
- A. 哨子；文字
- B. 运动；校对
- C. 裁判；书稿
- D. 进取；精确
94. 爆胎：事故：保险
- A. 旱灾：减产：补贴
- B. 前卫：时尚：流行
- C. 能源：电力：生产
- D. 论坛：交流：学术
95. 谎言：欺骗
- A. 谣言：抱怨
- B. 谗言：无知
- C. 佯言：委婉
- D. 诤言：劝诫

96. 英国肯特大学的研究人员让两组志愿者分别玩益智游戏和观看关于跑车的纪录片,然后再让他们进行室内自行车耐力测试。结果,自认为筋疲力尽的第一组成员比第二组更容易放弃。然而,研究者却发现,两组志愿者的血压、耗氧量及心排血量之间并没有差异。

由此可以推出:

- A. 体力劳动可以激发脑力劳动者的潜能
- B. 两组志愿者之间的体能素质十分相近
- C. 玩益智游戏与看电视消耗的体能相同
- D. 脑力活动影响体力只是一种感觉偏差

97. 美国一项新研究发现,人体生理反应的节奏跟昼夜交替一致,一旦这个节奏被破坏,人们免疫系统的抗病能力就会降低。

如果以下各项为真,最能削弱上述观点的是:

- A. 坐飞机到不同时区易产生头疼反胃等时差综合症
- B. 熬夜易使胃酸分泌过多而诱发胃溃疡病症
- C. 长跑运动后立即大量饮水容易破坏体内代谢平衡而致病
- D. 免疫系统先天缺陷病人,即使正常饮食患病概率也很高

98. 研究发现,大西洋、太平洋海面水温的微小变化与南美洲亚马逊热带雨林地区火灾的面积具有密切联系,将这种联系建立数学模型,可以用来预测亚马逊热带雨林地区来年的火灾情况。

以下哪项如果为真,最能支持上述观点?

- A. 大西洋海水温度升高 0.2°C ,亚马逊雨林次年火灾发生面积增加11%
- B. 海水温度增高会引起水分蒸发,导致降水减少,发生干旱或致火灾
- C. 海水温度变化虽然微小,但可能对热带雨林生态系统造成重要影响
- D. 北冰洋等海面水温可预测其附近的西伯利亚雨林火灾发生率和面积

99. 矿产勘探人员观察发现,不同颜色和形状的矿物结晶体虽然有各自不同的名称和表象,但可能是化学组成相同的物质在不同的物理化学条件下结晶成不同结构的晶体,而且一般都有着不同的物理特征。所以说,不同的矿物种类可以有相同的化学成分。

以下选项最能支持上述论断的是:

- A. 二氧化碳和干冰名称不同而且表象也不同
- B. 不同颜色的矿物晶体暴露在空气里会变色
- C. 分析仪器能快速判断矿物晶体的化学成分
- D. 二氧化硅可以有12种不同的矿物结晶体

100. 研究者发现细菌就像人类的简化版本,它们有自我意识,有自己的语言,群居,既交友也树敌,喜欢

偷窥邻居家的隐私，还能以讹传讹，甚至杀害手足。各种细菌在自己的地盘上各司其职，相互配合，促进社会的稳定。

如果以下各项为真，最能质疑上述论断的是：

- A. 细菌的生活极其单调，不在单独进食，就在自我繁殖
- B. 通过释放某种物质，细菌可召集群体成员执行各种任务
- C. 最新研制的阻断细菌交流的药物可以替代普通的抗菌素
- D. 霍乱、肺炎和食物中毒，实际就是各种细菌聚集的后果

101. 科学就是不断接近真理的过程，我们深信不疑的事情中很大部分是会过期的，所有理解这一点的人都明白在发展过程中不断更新知识才是科学进步的正道。然而这个过程有时会令人困惑和不安。

如果以下各项为真，最能质疑上述论断的是：

- A. 婴儿该仰睡还是趴着睡，孕妇抽烟喝酒是否安全，答案一代和一代不同
- B. 医学院的老师会告诉学生，五年内他们所学的知识里有一半都不会适用
- C. 我一直以为“雷龙”这个名字正确无误，但后来才发现根本没有雷龙
- D. 吸烟有害健康被大量科学研究和事实所证实，这一结论至今难以改变

102. 研究人员将人体标本低温冰冻后，用工业铣床逐层铣切、逐层照相，输入计算机获取人体连续横断面图像，然后进行人体结构的三维重建。通过计算机技术将采集的数据编辑成可解剖的数字人体，其断面与可解剖的整体人相结合，并且所有结构可以单独显示和旋转，实现了可视化虚拟人体解剖。有了这项技术，各国医学院学生再也不需要去做人体解剖实验了。

以下哪项如果为真，最能质疑上述论断？

- A. 该技术涵盖了绝大部分人体的解剖结构
- B. 虚拟人体解剖对计算机操作的要求很高
- C. 可视虚拟人体解剖实验系统的售价很高
- D. 所有的解剖学专业术语都只有英文提示

103. “五岳归来不看山”，以下选项与上述推理方式最相近的是：

- A. 疑是银河落九天
- B. 桂林山水甲天下
- C. 稻花香里说丰年
- D. 二月春风似剪刀

104. 国外的心理学研究表明，当遇到有人冒犯你时，如果你选择原谅冒犯者，冒犯者会更有可能在心理上感到悔恨而产生内在的愧疚。因此，类似的冒犯行为再次发生的可能性将会大大降低。

根据以上观点，可以推出：

- A. 遇到冒犯者，原谅是唯一避免再次发生冒犯的方法
- B. 如果你不原谅冒犯者，类似的冒犯行为必然会增加
- C. 经常原谅冒犯者，就可能减少自己被冒犯的可能性
- D. 被冒犯者原谅冒犯者，将可能有助于感化冒犯者

105. 有关研究表明，手机比电脑更伤人，因为手机屏幕小，玩手机时注意力更投入，目不转睛，因此更伤眼。使用电脑时，人们的肢体还能活动活动，可是“手机控”往往很少活动，这对身心健康更为不利。

如果以下各项为真，最能削弱上述论断的是：

- A. 电脑在使用过程中，显示屏会发出电磁、电离辐射
- B. 科学研究表明使用手机与脑瘤和癌症的发病率无关
- C. 电脑背景光比手机更容易引起使用者视力下降和头痛
- D. 长期使用电脑人群容易患鼠标手、颈椎病等“电脑病”

第五部分 资料分析

一、根据以下资料，回答106~110题。

2012年末，中国大陆总人口135404万人，全年出生人口1635万人，死亡人口966万人。从性别结构看，男性人口69395万人，同比增加327万人，女性人口66009万人，同比增加342万人；从城乡结构看，城镇人口71182万人，同比增加2103万人；乡村人口64222万人，同比减少1434万人。

2012年末全国就业人员76704万人，比上年末增加284万人；其中城镇就业人员37102万人，比上年末增加1188万人，乡村就业人员39602万人。

2012年末，0~14岁（含不满15周岁）人口22287万人，占总人口的16.5%；15~69岁（含不满60周岁）劳动年龄人口93727万人，占总人口的69.2%；60周岁及以上人口19390万人，占总人口的14.3%。

2012年全国农民工总量26261万人，比上年增加983万人，增长3.9%；其中本地农民工9925万人，增长5.4%；外出农民工16336万人，增长3.0%。

106. 2011年中国大陆总人口是：

- A. 133769万人 B. 136370万人 C. 134735万人 D. 136103万人

107. 相较于2011年，2012年的乡村就业人员

- A. 增加904万人 B. 减少904万人
- C. 增加1472万人 D. 减少1472万人

108. 2012年中国男性人口、女性人口、城镇人口的同比增长率按大小顺序正确的是：

- A. 城镇人口>男性人口>女性人口 B. 城镇人口>女性人口>男性人口

C. 女性人口>男性人口>城镇人口 D. 女性人口>城镇人口>男性人口

109. 根据上述资料，可以推出的是：

- A. 2012年城镇男性人口数量大于城镇女性人口数量
- B. 2012年本地农民工的增加量小于外出农民工的增加量
- C. 在不存在人口跨境流动的前提下，2026年中国大陆人口15~59岁（含不满60周岁）人数最多比2012年多22287万人
- D. 2012年乡村人口转移进城市变成城镇人口的数量最多不超过1434万人

110. 2012年，中国大陆1~14岁（含不满15周岁）的人口数量为：

- A. 20652万人 B. 23922万人 C. 22287万人 D. 1635万人

二、根据以下资料，回答111~115题。

2012年，全国国内旅游人数29.57亿人次，比上年增长12.0%。其中，城镇居民19.33亿人次。2012年，全国国内旅游收入22706.22亿元人民币，比上年增长17.6%。2012年全年入境外国游客人数比上年增长0.3%，其中，亚洲市场入境人数1664.88万人次，与上年基本持平，占入境外国游客人数的61.2%；欧洲市场入境人数592.16万人次，增长0.2%；美洲市场入境人数317.95万人次，减少0.7%；大洋洲市场入境人数91.49万人次，增长6.5%；非洲市场入境人数52.49万人次，增长7.4%。

2012年主要客源国入境旅游情况

国家	入境旅游人数	与上年比较
	(万人次)	(%)
美国	211.81	0.1
日本	351.82	-3.8
俄罗斯	242.62	-4.3
韩国	406.99	-2.8
英国	61.84	3.8
德国	65.96	3.5
马来西亚	123.55	-0.8
越南	113.72	13.0
澳大利亚	77.43	6.6
蒙古	101.05	1.6
菲律宾	96.20	7.6
新加坡	102.77	-3.3
加拿大	70.83	-5.3
意大利	25.20	7.2
印尼	62.20	2.2
哈萨克斯坦	49.14	-2.9
缅甸	20.59	7.8
泰国	64.76	6.5
印度	61.02	0.6
法国	52.48	6.4

111. 2011年，全国国内旅游收入约为：

- A. 15247.11亿元人民币
- B. 17354.03亿元人民币

- C. 18642.37亿元人民币
- D. 19308.01亿元人民币

112. 2012年，农村居民国内旅游人数占全国国内旅游人数的比例约为：

- A. 30.53%
- B. 32.43%
- C. 34.63%
- D. 38.83%

113. 2012年，欧洲各国入境游客量占欧洲入境游客总量比例超过11%的国家有：

- A. 1个 B. 2个 C. 3个 D. 4个

124. 2011年，除美国、加拿大以外的美洲国家游客入境旅游人数约为：

- A. 13.8万人次
- B. 23.8万人次
- C. 33.8万人次
- D. 43.8万人次

115. 根据上述资料，不能推出的是：

- A. 2012年，韩国为我国第一大入境客源国
- B. 2012年，在20个主要客源国中，六成来自亚洲
- C. 2012年，非洲地区入境游客量占入境外国游客总量的2.1%
- D. 2012年，越南是入境旅游人数增长最快的客源国

三、根据以下资料，回答116~120题。

经过50多年的发展，我国台湾地区资本市场建立起由“证券交易所集中市场-上柜市场-兴柜市场”构成的完善成熟的多层次资本市场体系。近年由于金融海啸、欧债危机等因素影响，台湾多层次资本市场总体成交值从2010至2012年连续3年下降，2012年较2011年衰退23.28%。周转率也呈现逐年下降趋势，2012年证券交易所集中市场周转率为97%，上柜市场周转率为175%，兴柜市场周转率为27%。

2012年台湾多层次资本市场一览表（单位：10亿新台币）

项目	证交所集中市场	上柜市场	兴柜市场
挂牌公司数（家）	809	638	285
资本额	6384	667	335
总市值	21352	1737	538
挂牌公司营收	20083	1384	497
总成交值	20789	2987	154

台湾资本市场第一层次是证券交易所集中市场。在准入门槛方面，台湾证交所要求上市企业实收资本6亿新台币以上；从设立年限来看，要求上市企业设立满3年以上；从获利能力来看，要求上市企业最近1个会计年度

无累计亏损，且税前利润占财务报表中的比率最近5个年度达到3%以上，或最近2个年度都达6%。至2012年底，上市公司有809家，资本额6.384兆新台币，台湾证券交易所总市值在世界交易所联合会（WFE）会员中排名与前一年份相同，为第22名，所占比重仍为1.34%；成交值排名第15名，排名不变，所占比重由1.41%略微降至1.39%；周转率排名为第9名，较2011年下降2名。

台湾资本市场第二层次是上柜市场。在准入门槛方面，上柜市场要求公司实收资本额必须在新台币5000万元以上；从获利能力来看，上柜公司要求个别及合并财务报表获利能力最近年度达4%以上，且其最近一个会计年度结算无累积亏损，或最近二个年度获利能力均达2%以上。至2012年底，上柜公司有638家，资本额0.667兆新台币，总市值1.737兆新台币。

台湾资本市场第三层次是兴柜市场。在准入门槛方面，兴柜市场没有营业利润、资本额、设立年限的限制，只须符合已经申报上市或上柜辅导且有两家以上证券商书面推荐。至2012年底，兴柜公司有285家，资本额0.335兆新台币，总市值0.538兆新台币。

116. 2012年，台湾某企业实收资本额为2亿新台币，该企业最近2个年度财务报表获利能力均为3%，该企业最适合进入台湾哪个层次资本市场？

- A. 证券交易所集中市场 B. 上柜市场
C. 兴柜市场 D. 无法进入

117. 2012年世界交易所联合会（WFE）会员总市值为（ ）。

- A. 894.73兆新台币 B. 1593.43兆新台币
C. 1799.73兆新台币 D. 2135.22兆新台币

117. 2012年台湾证券交易所集中市场平均每家公司成交值是兴柜市场平均每家公司成交值的倍数为（ ）。

- A. 17.6 B. 27.6 C. 37.6 D. 47.6

119. 2011年台湾三个层次资本市场的总成交值为（ ）。

- A. 15.441兆新台币 B. 23.931兆新台币
C. 31.233兆新台币 D. 45.023兆新台币

120. 同2011年相比，2012年台湾证券交易所在世界交易所联合会（WFE）中，发生变化的是（ ）。

- A. 总市值排名 B. 总市值比重
C. 成交值比重 D. 成交值排名

【答案及解析】

1. C【解析】“慈恩寺下题名处，十七人中最少年”是白居易27岁时参加科举，考中之后与其他同僚一起到西安的慈恩塔下游玩所作，表现了作者当时少年得志，意气风发的心情。“太宗皇帝真长策，赚得英雄尽白头”反映的是唐朝的科举制。“黑发不知勤学早，白首方悔读书迟”出自唐朝诗人颜真卿的《劝学》，劝勉青

少年要珍惜少壮年华，勤奋学习，有所作为，否则到老一事无成，后悔已晚。本诗与科举无关。“春风得意马蹄疾，一日看尽长安花”是唐朝诗人孟郊赴京赶考中进士后所作，表达他当时愉快的心情。因此，本题答案为C。

2.C【解析】以逸待劳，此计强调：放敌方处于困难局面，不一定只用进攻之法。关键在于掌握主动权，待机而动，以不变应万变，以静对动，积极调动敌人，创造战机，不让敌人调动自己，而要努力牵着敌人的鼻子走。所以，不可把以逸待劳的“待”字理解为消极被动的等待。

公元前632年，为争夺中原霸权，晋军谋略制胜，在城濮交战。楚军居于优势，晋军处于劣势。晋国下军副将胥臣奉命迎战楚国联军的右军，即陈、蔡两国的军队。陈、蔡军队的战马多，来势凶猛。胥臣为了战胜敌人，造成自己强大的假象，以树上开花之计，用虎皮蒙马吓唬敌人。陈、蔡军队的战马和士卒以为是真老虎冲过来了，吓得纷纷后退，打败了陈、蔡军队。垓下之战，是楚汉相争中决定性的战役，它既是楚汉相争的终结点，又是汉王朝繁荣强盛的起点，更是中国历史上具有里程碑意义的转折点，垓下之战，汉军适时发起战略追击，积极调集援兵，多路围攻，以绝对优势兵力全歼楚军，创造了中国古代大规模追击战的成功战例。夷陵之战，又称彝陵之战、猇亭之战，是三国时期蜀汉昭烈帝刘备对东吴发动的大规模战役，是中国古代战争史上一次著名的积极防御的成功战例，也是三国“三大战役”的最后一场。4世纪下半期，氏族贵族建立的前秦逐渐强大，统一了黄河流域。383年，秦王苻坚组成军队南下，企图一举消灭东晋，东晋派迎战。晋军在洛涧大破秦军先头部队，进至淝水，要求秦兵略向后移，以便渡河决战。苻坚企图乘晋军半渡时猛攻，就命令军队后退。晋军乘秦军后退发起攻击，秦军由于军心早已涣散，在晋军的攻击下一退不可遏止。秦军大败，苻坚率部下十多人逃回北方。淝水之战是我国历史上以弱胜强的著名战例。

3.B【解析】三聚氰胺事件是中国的食品安全事件，事件起因是很多食用三鹿集团生产的奶粉的婴儿被发现患有肾结石，随后在其奶粉中被发现化工原料三聚氰胺。这种现象是坏现象，不存在迫使好的退出市场的现象。南郭滥竽充数指不会吹竽的人混在吹竽的队伍里充数。比喻没有真才实学的人，混在行家里面充数，或比喻拿不好的东西混在好的里面。民间借贷本来是灵活的借贷方式，可以缓解很多企业的经营危机，解决财政困难。自2011年4月以来，由于无力偿还巨额债务，多家企业老板逃跑、企业倒闭，该现象开始由个别现象向群体蔓延，引发“民间借贷危机”，很多提供贷款的企业因不能识别借款方的诚信度，民间借贷开始收缩，甚至开始走向衰亡。行人集结闯红灯全部是不好的现象，而且是大家都知道不该闯红灯，不存在无法识别的情形。因此，本题答案为B。

4.A【解析】和平共处五项原则是1953年周恩来在接见印度代表团时首次提出的。其内容是：互相尊重主权和领土完整、互不侵犯、互不干涉内政、平等互利、和平共处。1954年8月12日联合国军撤出北朝鲜的最后一块土地。1962年，加勒比海地区发生了一场震惊世界的古巴导弹危机。1973年3月29日越南抗美战争彻底结束。因此，本题答案为A。

5.C【解析】《论语·学而》：“礼之用，和为贵”。就是说，礼的作用，贵在能够和顺。出自《论语·子

路·》子曰：“君子和而不同，小人同而不和”。 “百姓昭明，协和万邦”出自《尚书》。兼爱非攻是墨家学说，出自《墨子·兼爱》。

6. C【解析】马踏匈奴石雕，突出表现在大型纪念性石刻和园林的装饰性雕刻上，是汉朝骠骑将军霍去病墓石刻，是留存至今的一组非常具有代表性的大型石雕作品。击鼓说唱俑是出土于四川成都市东汉墓，它代表了东汉陶俑的平实感人的生活气息和艺术风格。昭陵六骏是指陕西醴泉唐太宗李世民陵墓昭陵北面祭坛东西两侧的六块骏马青石浮雕石刻，反映唐太宗生平战功。唐代乾陵石刻，在今陕西乾县梁山，是唐高宗李治和武则天合葬陵墓前石雕群像。因此，本题答案为C。

7. C【解析】《中共中央关于全面深化改革若干重大问题的决定》明确规定，深化教育领域综合改革探索全国统考减少科目、不分文理科、外语等科目社会化考试一年多考。因此，如果要考大学，可能不必文理分科的说法正确。《决定》坚持计划生育的基本国策，启动实施一方是独生子女的夫妇可生育两个孩子的政策，逐步调整完善生育政策，促进人口长期均衡发展。因此，如果你是单独家庭，可以生育二胎的说法正确。《决定》建立更加公平可持续的社会保障制度。研究制定渐进式延迟退休年龄政策。加快健全社会保障管理体制和经办服务体系。因此，如果你是劳动者，那么可能可以延迟退休说法正确。《决定》加快构建新型农业经营体系。坚持农村土地集体所有权，依法维护农民土地承包经营权，发展壮大集体经济。因此，如果你是农村户口，那么宅基地可以私有的说法错误，宅基地属于农村集体所有土地。因此，本题答案为C。

8. B【解析】12周岁为无刑事责任能力人，犯了任何罪，都不要承担刑事责任。结婚必须达到法定婚龄，男不得早于22周岁，女不得早于20周岁。无民事行为能力人和限制民事行为能力人接受的纯收益性的红包赠与行为有效。年满18周岁，是我国完全民事行为能力人的标准，完全通过自身行为取得权利，承担义务。因此，本题答案为B。

9. 【解析】

即常常以偏概全。马太效应是指好的愈好，坏的愈坏，多的愈多，少的愈少的一种现象。破窗效应指一个房子如果窗户破了，没有人去修补，隔不久，其它的窗户也会莫名其妙地被人打破，从众心理。配位效应是一种化学变化，指当溶液中存在能与沉淀的构晶离子形成配合物的配位剂时，则沉淀的溶解度增大的现象。因此本题答案为D。

10. A【解析】运动时消耗大量能量，而能量平时是从葡萄糖通过有氧呼吸而得来的，但是运动中氧气的供应不足，导致一部分葡萄糖会进行无氧分解，产生了乳酸，而乳酸是酸性的，会对肌肉产生刺激，所以会造成肌肉酸痛。肌肉酸痛是无氧呼吸造成的。用糯米和酒曲酿制米酒利用的是有氧发酵，与无氧呼吸无关。农作物受涝时短时间不会死亡，因为根里有少量空气，如果长期受涝，会发生无氧呼吸而死亡，与无氧呼吸无关。水果催熟，顾名思义，就是指使用非自然的特定条件使水果加快成熟过程，一般采用一些化学物质，如乙烯、乙烯利等，与无氧呼吸无关。因此，本题答案为A。

11. C【解析】八万里应是指赤道周长。坐地日行八万里——赤道，因此，只需寻找最接近赤道的国家。阿

富汗：最北在北纬29.36度到北纬38.46度。南非应该是在南纬33° 55 ‘度左右。新加坡在北纬1度左右。挪威在北纬57度到70度。因此，本题答案为C。

12. C【解析】古时把长子称为孟；次子称为仲；三子称为季。也就是排行老大、老二和老三。用于季节，则把一个季节分为孟、仲、季三段，如初春（孟）、仲春（仲）、晚春（季）。四季中的第一个季节——春，“三春”同时也是孟春、仲春、季春的合称，其中孟春为春季的第一个月，即阴历正月；仲春，春季的第二个月，即阴历二月；季春，春季的最后一个月，即阴历三月。桃月是指农历的三月，即季春；荷月是指农历的六月，即季夏；桂月是指农历的八月，即仲秋；菊月是指农历的九月，即季秋。故本题的正确是C选项。

13. D【解析】云计算是由分布式计算、并行处理、网格计算发展来的，是一种新兴的商业计算模型。Google App Engine 是一种可以在 Google 的基础架构上运行的网络应用程序。Google App Engine, 不再需要维护服务器：只需上传您的应用程序，便可立即为用户提供服务。故选D。

14. B【解析】鲨鱼用腮呼吸，属于鱼类。黄鳝腮不发达，而借助口腔及喉腔的内壁表皮作为呼吸的辅助器官，能直接呼吸空气，黄鳝依然属于鱼类。鲸是哺乳动物而不是鱼，它们没有鳃，是用肺来呼吸。海龟是用肺来进行呼吸的，但它胸部不能活动，是一种吞气式的呼吸方式，海龟属于两栖爬行类动物，不属于哺乳动物。因此，本题答案为B。

15. B【解析】工期优化也称时间优化，就是当初始网络计划的计算工期大于要求工期时，通过压缩关键线路上工作的持续时间或调整工作关系，以满足工期要求的过程。技术优化是指对一个现存的技术进行改进或升级，使其趋于完善的过程叫做技术优化。成本优化是指在保证质量的前提下，寻求质量成本总额最小。面对新的环境，通过对业务流程进行重整，彻底重新设计业务流程，力求取得突破性的改变。题目中中医是现存技术，通过借助西医，对其进行了完善，提高了准确性，属于技术优化。因此，本题答案为B。

16. B【解析】行政手段，是国家通过行政机构，采取带强制性的行政命令、指示、规定等措施，来调节和管理经济的手段。行政手段具有权威性、强制性、垂直性、具体性、非经济利益性和封闭性。B选项设立经费鼓励创作不具有行政手段的强制性和权威性。因此，本题答案为B。

17. C【解析】本题考查科技常识。生命存在需要比较严格的客观条件，就目前科学界公认的条件来看，一般生命的存在需要水作为基础，因此只有③，也就是土卫二上发现了水，因此其上孕育生命的可能性最大。本题答案选C选项。

18. A【解析】塑料袋、一次性塑料餐具由聚苯乙烯氯氟碳化合物制造，价钱便宜但不耐用，所以称为用完一次性物料，而且在自然环境难分解，焚烧处理又会放出有毒气体。因此，集中堆放焚烧会再次释放有毒气体，不利于环境保护。将汽车尾气通过装有催化剂的排气管后排放可减少硫化物等污染物的排放。燃烧前去除原煤中的部分硫分和灰分可以减少硫化物和烟尘的排放。液化天然气的主要成分是甲烷，燃烧后产生水和二氧化碳，是清洁无污染能源，相比使用汽油能减少对环境的污染。因此，本题答案为A。

19. D【解析】张飞（不详-221年），字益德，幽州涿郡人氏，三国时期蜀汉名将。程咬金（589年-665年2

月26日），原名咬金，后更名知节，字义贞，济州东阿人。唐朝开国大将。李逵是中国古典小说《水浒传》中的重要人物，在剧中生活于北宋。牛皋（1087年—1147年），字伯远，汝州鲁山人，南宋抗金名将。因此，按照时代顺序排列正确的是张飞、程咬金、李逵、牛皋。因此，本题答案为D。

20. D【解析】食盐腌制食物可以有效地延长食物的保质期原因是，细菌在高浓度盐溶液中由于外部的浓度远远大于内部的渗透压，致使内部的水分向细胞外渗透，最终细菌脱水死亡，没有细菌的侵蚀。食物在盐腌制时，内部的水分流向细胞外，细菌也不能生存。真空包装能够长时间保存食物的原因将空气隔绝，杜绝细菌滋生。氮气可以保存食品这与氮气的性质有关，它不活泼，属于惰性气体，不会与食物等发生反应，而且可以隔绝氧气，避免氧化反应。冷冻保藏的原理就是利用水分冻结来抑制微生物的生长繁殖（不是杀死微生物），延缓食品及微生物中的各种生化反应，抑制各种酶类的活性，以达到保藏食品的目的。因此，本题答案为D。

21. D【解析】先看第一空，“惊诧”不能直接接宾语，故排除A；“通过文意可知，是中国电子商务受到广泛关注，因此”聚焦“最合适。”热议“只是引起议论，没有体现这种积极的感情色彩，”关注“也是中性词语，均不符合。因此，本题答案为D选项。

22. C【解析】根据语境可知，第一空，应与”一味地追捧“意思相反，也就是要有主见，要有独立的想法；第二空，搭配”考证“，”严谨“合适；再看第三空，意思是要看到奖项和荣耀的同时要看到背后的努力，因此是”思辨“。因此，本题答案为C选项。

23. C【解析】瓦解”比喻崩溃解体。文中语境信息对应“社会道德基础”，“甄别”区别，强调认真、慎重地鉴别，因此，本题答案C为选项。

24. A【解析】应运而生“应：顺应；运：原指天命，泛指时机。旧指应天命而产生。现指适应时机而产生。根据语境”如何节油成为车主们关注的焦点，于是各种成品才顺应时机出现“因此，本题答案A为选项。

25. D【解析】”分担“工作搭配，减轻”负担“搭配，”担负“耗费体力的工作。因此，本题答案D为选项。

26. B【解析】先看第一空，”社会性的焦虑属于某些社会或时代“可知是”普遍“”广泛“的，”特有“”固有“不符合，因此排除A、D；再看第二空，相提并论：相提：相对照；并：齐。把不同的人或不同的事放在一起谈论或看待。作谓语、宾语，含贬义；等量齐观：指对有差别的事物同等看待（用于否定句），根据感情色彩来看，文段并未消极色彩，因此等量齐观合适。因此，本题答案为B选项。

27. A【解析】”无与伦比“指事物非常完美，没有能跟它相比的。不能与”特质“搭配，”文化“不能与”禀性“搭配，文化”渊源“不属于优秀特性。因此，本题答案A为选项。

28. B【解析】先看第一空，”漫长“一般形容一个过程，和”发展“不搭，一般为”漫长的发展过程“，故排除D；第二空，与”经历“搭配，”冲击“”影响“不符合，故排除A、C；”经历洗礼“搭配合适；第三空，”历练“指锻炼，”经历历练“符合语境，因此，本题答案为B选项。

29. C【解析】先看第一空，应填入一个表示不真实的词，”虚无“合适；再看第二空，”飘荡“指在水上浮动，与前卫的”涟漪“正好呼应，因此，本题答案为C选项。

30. D【解析】先看第一空，根据搭配，“文化”不能与“推动”提升“搭配，故排除A、B；再看第二空，演变：指历时较久的发展变化，可以形容词义的变化过程，因此，本题答案为D选项。

31. C【解析】先看第一空，通过语境可知，应该是奢侈的衣食居住，带有消极色彩。丰衣足食：作谓语、定语，指穿的吃的都很丰富充足，形容生活富裕，带有积极色彩，不符合，故排除B；肥马轻裘：裘：皮衣。骑肥壮的马，穿轻暖的皮衣。形容阔绰。作谓语、定语；指有钱人。与衣食无关，故排除D；再看第二空，“不是……而是……”前后语义相反，“而是”后面是指学习不要带上物质的目的，因此应填入与“不要带上”相近意思的词，“排斥”合适。因此，本题答案为C选项。

32. B【解析】“曲高和寡”指曲调高深，能跟着唱的人很少。旧指知音难得。现比喻言论或作品不通俗，能了解的人很少。“阳春白雪”原指战国时代楚国的一种较高级的歌曲。比喻高深的不通俗的文学艺术。“孤芳自赏”“凄风苦雨”与“经典”感情倾向性不一致且语义不符。“”提倡“与珍重不搭，因此，本题答案为B选项。

33. D【解析】先看第一空，根据并列关系，可知应填入一个与“畏葸不前”意思相近的词，畏葸不前：指畏惧退缩，不敢前进。作谓语、宾语、定语；含贬义。瞻前顾后：指原形容做事谨慎；考虑周密，现也形容顾虑太多；犹豫不决，符合语境；再看第二空，填入一个“畏葸不前”将导致的结果，前功尽弃：指以前的功劳全部丢失。也指以前的努力全部白费，符合语境，因此，本题答案为D选项。

34. C【解析】先看第一空，风传指辗转流传，也指传闻，道听途说。不符合文意，排除D；再看第二空，“文笔”与“精美”不搭，排除A；再看第三空，独辟蹊径比喻独创一种新风格或者新方法，一般作谓语，故排除B；因此，本题答

35. C【解析】“镌刻”即“雕刻”之意；把铭文刻或画在某种坚硬物质上或石头上。文中语境信息强调“学校的纪念碑上”，“镌刻、雕刻符合文段语境。”叩问“指打听；询问之意，与语境”当下“不符，因此，本题答案为C选项。

36. B【解析】“涅槃”与文中语境信息强调“浴火凤凰”符合文段语境。因此，本题答案为B选项。

37. C【解析】先看第一空，搭配“艺术气质”，只能“彰显”流露“，而”展示“”体现“均不能搭配，故排除B、D；再看第二空，“迷恋”指对某一事物过度爱好而难以舍弃，放在此处语义过重，而“秉承”指承袭、接受。多用于指奉行上级的意旨、指示而言，与前面的“一直”和后面的“始终”正好呼应，因此，本题答案为C选项。

38. A【解析】第一空与“揭穿”搭配合理的应为“面纱”、“”谜底“，排除B、D选项。第二空后面是“维持过生命”，可知前面应填入的语义是生命伊始，用“孕育”搭配。因此，本题答案为A选项。

39. 【解析】第一空后面强调“错综复杂”，可知答案从A、B选项中选。第二、三空，后面说的是“不要等到它成了稀有物种才想着去保护”，可知侧重应该是物种带来的好处，所以选择“互利共荣”、“”价值“与之呼应。因此，本题答案为B选项。

40. B【解析】“静若处子“原为”静如处子，动如脱兔“，指军队未行动时像未出嫁的姑娘那样持重；一行动就像飞跑的兔子那样敏捷。文中语境信息强调”河流动如脱兔“，因此，本题答案为B选项。

41. B【解析】材料结构为总一分式，首先提出本文的主旨句即专家的观点：家庭氛围不和谐、缺少父母关爱导致青少年迷恋网游。后面均是解释前面的观点，同义替换答案为B项。

42. B【解析】材料中”处理器速度已经超越了传输速度……阻碍了应用的进一步发展“，其意为传输速度不能满足应用的需求，B选项将”传输速度“偷换为”计算机处理速度“。因此本题正确答案为B。

43. D【解析】根据文段中”可能发生复杂方应“和”可能对上述化学过程起到了禁锢和保护“文段的倾向性都是”可能“跟文段倾向性一致推断黏土”也许“是地球生命的起源。因此，本题答案D为选项。

44. D【解析】本段文字”总分“文段结构，主旨句来自一句”这样的考量标准本身是含糊的“后面分段并列说明问题，本文主体强调”演员认证“，因此，本题答案为D选项。

45. A【解析】此题突破口为第二空，阅读文段不难发现，是在强调”以民族主义观念包装各种体育竞技“行为的频繁性、多发性。故应选择”娴熟“与之呼应。因此，本题答案为A选项。

46. C【解析】本文的重点在转折词”可是“之后，前面用排比体现了风的强大杀伤力，通过转折词强调祥子并没有受到影响，从而体现的是祥子的坚强。因此，本题答案为C选项。

47. D【解析】文段的论述重点是城管工作实际”没有全国性法律来指导“，仅有”地方性条例“。所以作者意在说明”全国性城管法规制定的必要性“。因此，本题答案为D选项。

48. D【解析】材料首先解释”环境资源商品化“的含义，即赋予环境商品的价值，最后一句话为本材料的观点，认为生态环境问题的原因是没有把资源环境视为商品，同义替换答案为D项。

49. A【解析】文段行文脉络很清晰，为”分总“结构。文段”所以“后引出重点，重点句中又出现一个”还“，表递进。故重点锁定在递进后面，即”你还可以选择一种惬意和愉悦的方式—欣赏唐卡“。因此，本题答案为A选项。

50. A【解析】材料结构为分一分式，前两句话的背景铺垫提出高新技术的发展为地震预测的研究开拓了新领域。最后一句话提到”一系列全球性重大地球科学计划……为地震预测研究提供新的基础“，共同涉及到的内容均是科技的发展为地震预测提供了便利，同义替换答案为A项。

51. A【解析】材料前两句话提到人类的经验和知识凝聚在语言之中，转折词”而“的后面是材料重点，提到人类的认知结构互补分布构成人类广博精深的知识体系。同义替换答案为A。

52. B【解析】文段由”最新研究发现“引出，对Necrolestes生活时代的认识、属于某哺乳动物的分支，都可以说明并不是”一直以来人类对其存在毫不知情“的。因此，本题答案为B选项。

53. B【解析】本文为分总分结构，文段的主旨句在”在刑法上，并不是所有“损害”商业信誉的行为都构成犯罪“，也就是说商业的某些信誉受损的情况并不受法律保护，比如当自身主体本来存在问题时就不受法律保护，相关媒体也不需要负法律责任。因此，本题答案为B选项。

54. A【解析】材料前面提到大气污染不同于其他污染的特点，以及进行大气污染索赔的现实困境。最后一句话提到公民起诉一长串的可能的污染企业不能震慑污染企业，那么下文有可能会提到公民诉讼索赔的成功案例，即A选项为正确选项。

55. A【解析】材料的主旨句为后面提出的对策句，即“树德立志”，后面给出相应的解释，教师首先要培养学生的道德思想，然后对学生的身心进行正面教育，同义替换A为正确选项。

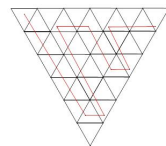
56. C【解析】此题只需去原文段找对应表达。“宇宙射线”、“雪暴”、“自由电子”、“水分子”均有提及，可知均与闪电的产生相关。而“云朵”未有提及。因此，本题答案为C选项。

57. D【解析】文段提出了科学家研究物种存在的问题：对于保护这些可怜物种没有多大作用，且多停留在对其“利用”上。进一步说明了对这些物种的保护不够。后面又进行了反面论证。因此，文段重点就是对这些物种的保护，本题答案为D选项。

58. A【解析】此题通读文段不难发现，作者对“怀旧”的看法是积极的。而四个选项中只有A选项“逃避现实”属消极倾向，与原文内容不符。因此，本题答案为A选项。

59. D【解析】文段明确提出LiFi“网络设置又几乎不需要任何新的基础设施”，而D选项的表达是“无需任何基础设施”，与原文不符。因此，本题答案为D选项。

60. B【解析】本题为上文推断，需要结合第一句话的内容推测上文的内容，材料第一句话为举例论证，主要内容为人们的价值观念在日常生活中的体现，后面“汽车撞死人”等依然是一些日常生活中的事例，因此上文的大概内容应该包含“价值观念”、“日常生活”或“日常行为”，符合这一要求的选项为B项。



61. B【解析】如下图所示，红色为正确线路。最多可经过31个房间。因此，本题答案为B选项。

62. B【解析】通过分析可知，每“层”锅身可获利10元，故尽量把所有锅身全部搭配售出即可：2个2层锅，1个3层锅，共获利 $2 \times 20 + 30 = 70$ 元。因此，本题答案选择B选项。

63. B【解析】按照概率的定义：所求概率 $= 20 \div (20 + 21 + 25 + 34) = 0.2$ 。因此，本题答案选择B选项。

64. C【解析】由题意，总人数 $=$ 总费用 \div 人均费用 $= 92000 - 4600 = 20$ 人。个人办理赴台手续费 $= 4600 - 503 - 1998 - 1199 = 900$ 元。因此，本题答案选择C选项。

65. C【解析】概率问题。分析甲获胜的情况可得：所求概率 $= 0.8 \times 0.8 + 0.8 \times 0.2 \times 0.8 + 0.2 \times 0.8 \times 0.8 = 0.896$ 。因此，本题答案为C选项。

66. C【解析】由题意设去A地的人数为x人，B地的人数为b人，则总植树棵树 $y = 8x - 15 = 5x + 3b$ ，解得 $b = x - 5$ ，故总车费 $= 20x + 30(x - 5) = 3000$ ，解得 $x = 63$ ， $b = 58$ ，总棵树 $= 63 \times 5 + 58 \times 3 = 489$ 棵。因此，本题答案选择C选项。

67. D【解析】由题意，欲使不能参加面试的人数至少，则参加的人数须尽可能多。即具有三种证书的人数为1人，故同时有两种证书的人数至少为 $30 + 36 + 15 = 81$ 人，能够参加面试的总人数为 $1 + 81 = 82$ 人， $135 - 82 = 53$ 人。

因此，本题答案选择D选项。

68. B【解析】观察后发现采用短绳子捆绑较为节省，故直接采用8根短绳（2.4米）可捆绑24根（题目不严谨。），或者6根短绳和1根中等长度，总长为 $6 \times 0.3 + 0.6 = 2.4$ 米。因此，本题答案选择B选项。（本题中采用长绳反而更浪费，不符合常识。）

69. C【解析】由题意，运输机往返一次的时间为4小时，火车往返一次的时间为22小时。观察选项可以发现最短时间均大于48小时，即可供火车往返2次，火车可运送 $2 \times 600 = 1200$ 吨。故运输机需要运输280吨，需要 $280 \div 20 = 14$ 次（需注意，最后一次为单程），故总时间为 $13 \times 4 + 2 = 54$ 小时。因此，本题答案选择C选项。

70. C【解析】由题意，12分钟时，甲、乙模型行驶的路程分别为1000米和1200米，两车的路程和为2200米，根据公式：路程和 $= (2n-1) \times S$ ，解得 $n = 11.5$ 。故两模型相遇了11次。因此，本题答案选择C选项。

71. B【解析】本题考查运算里面的颜色变化，根据前两行的颜色运算规则可知，白+阴影=阴影，阴影+白=阴影，阴影+阴影=白，白+白=阴影，第三行进行运算可得B选项。因此，本题答案为B选项。

72. B【解析】本题考查图形内外的交线数，每个图形由外部图形与内部黑色图形构成，第一列图形内外图形的交线数分别为2, 1, 1;第二列图形内外图形的交线数分别为3, 2, 1;可知列进行相减 $2-1=1$, $3-2=1$, 则第三列应为 $1-0=1$, 即答案的相交线应为1条。因此，本题答案为B选项。

73. A【解析】本题考查图形的元素的组成，前一组图形中均由3种相同的元素组成，后一组满足相同的规律。因此，本题答案为A选项。

74. D【解析】本题考查图形立体图形的三视图。其中，①④⑥均为图形的正视图，②③⑤均为图形的俯视图。因此，本题答案为D选项。

75. D【解析】本题考查重构推理，A项中黑色正方形的位置应该在右上方，B项中右面中黑色三角形的位置出现错误，C项中圆形的位置应为五角星。因此，本题答案为D选项。

76. A【解析】在B选项中，林某迟到属于违纪行为，且有明确的动机，不属于②③，所以排除；在C选项中，吴某有明确的动机，不属于③，所以排除。在D选项中，陈某属于妄想，不属于行为特点①，所以排除；因此，本题答案为A选项。

77. B【解析】定义的关键信息是”通过政府部门与公众之间双向交流，使公民们能参加行政决策过程“。选项B不涉及行政决策过程，故不属于定义。因此，本题答案为B选项。

78. B【解析】定义的关键信息是”隐性课程是学校课程计划中未明确规定的、非正式和无意识的学校学习经验“。选项B中数学课程是学校课程中明确规定的，故不属于定义。因此，本题答案为B选项。

79. C【解析】定义的关键信息是”其产品的生产、使用及处置过程全部符合环保标准“。选项C中污染物排放不符合国家排放标准，故不属于定义。因此，本题答案为C选项。

80. D【解析】定义的关键信息是”为达成合作所需要支付的各种资源“。选项D违约金不是为达成合作所需要的资源，故不属于定义。因此，本题答案为D选项。

81. C【解析】C项中”法律术语“是某一个专业领域的术语，根本不符合题干定义中”社会群体、社会阶层或次文化群中被使用的语言“。因此，本题答案为C选项。

82. C【解析】定义的关键信息是”人们共同约定来指称一定对象的标志物“。选项中是标志物的只有选项C红绿灯。因此，本题答案为C选项。

83. B【解析】定义的关键信息是”易受第一印象或第一信息支配“。选项B不涉及第一印象，故不属于定义。因此，本题答案为B选项。

84. A【解析】定义的关键信息是”增加能源使用率、减少污染或减少开发等方式减少碳排放“。选项A中没有减少碳排放量。因此，本题答案为A选项。

85. A【解析】定义的关键信息是”最直接、最有效、起决定作用的原因“。选项A摔伤不是起决定作用的原因，故不属于定义。因此，本题答案为A选项。

86. A【解析】海马和河马并列，礁石和珊瑚并列。因此，本题答案为A选项。

87. B【解析】著作、书、丛书三词的范围逐一变大，而且丛书是由同一系列书组成的。只有B选项符合。因此，本题答案为B选项。

88. A【解析】海关的作用的检查，其工作职责和关税有关；光缆的作用是通讯，和网速直接相关。因此，本题答案为A选项。

纠错

89. C【解析】三顾茅庐的主人公是刘备，雪中送炭的主人公是周兴宋太宗。因此，本题答案为C选项。

90. B【解析】树根是树雕的原材料，根雕是一种工艺品。粘土是唐三彩的原材料，唐三彩是一种古董。因此，本题答案为B选项。

91. B【解析】白发象征着沧桑，乳牙象征着稚嫩。因此，本题答案为B选项。

92. D【解析】题中三词是逐一包含关系，范围在变大，只有D符合这种关系。因此，本题答案为D选项。

93. C【解析】赛事需要裁判，书稿需要编辑。因此，本题答案为C选项。

94. A【解析】爆胎会引起事故，出了事故能获得保险。旱灾会导致减产，能获得补贴。因此，本题答案为A选项。

95. D【解析】谎言就是在欺骗，诤言就是劝诫。因此，本题答案为D选项。

96. D【解析】本题属于归纳推理类。题干中的主要内容是说两组人进行不一样的活动，虽然血压、耗氧量以及心排血量没有差异，但是第一组比第二组更容易放弃，说明脑力活动并不影响体力，但是会让人们有认知偏差。所以选择D。选项B中两组志愿者体能素质十分相近，题干中并没有相关信息，根据话题一致原则，排除；选项C说玩益智游戏与看电视消耗的体能相同，题干中也没有相关的信息，根据话题一致原则，排除；选项A中提到的信息在题干中也没有体现，根据话题一致原则，排除。

97. A【解析】本题属于削弱论证类。论点为生理节奏被破坏，人们的免疫系统的抗病能力就会降低，A选项

说坐飞机到不同时区也会产生头疼反胃溃疡，说明人们的免疫并不和昼夜交替节奏一致，时差也会导致人们的免疫能力降低，所以具有削弱作用。选项B说熬夜会诱发胃溃疡病症，熬夜是一种不遵循昼夜交替的作息习惯，诱发病症属于加强的选项；选项C说的是长跑对免疫题目的影响，属于无关选项，排除；选项D说的是正常饮食与否对免疫系统对影响，与论点无关，排除。

98. A【解析】本题属于加强论证类。论点为大西洋、太平洋海面水温的微小变化可以预测亚马逊热带雨林地区来年的火灾面积，选项A是用例证的方式加强论点，所以选择A。选项B只是说是否引起干旱或火灾，并未说明对火灾面积的影响，属于话题不一致，排除；选项C说的是海水温度变化会对生态系统造成重大影响，属于话题不一致，排除；选项D说的是北冰洋对火灾面积的预测，属于话题不一致，排除。

99. D【解析】本题属于加强论证类。论点为不同的矿物种类可以有相同的化学成分，选项D说二氧化硅可以有12种不同的矿物结晶体，也就是有12种不同的矿物结晶体可以都是由二氧化硅组成的，所以能够加强论点。选项A二氧化碳和干冰不属于矿物，与话题无关，排除；选项B不同矿物晶体会变色，并未提到化学成分，属于无关选项，排除；选项C与题干论点无关，排除。

100. A【解析】本题属于削弱论证类。论点为各种细菌在自己的地盘上各司其职，相互配合，促进社会的稳定。A选项说细菌的生活极其单调，不在单独进食，就在自我繁殖，说明细菌并没有相互配合，能够削弱论点。选项B说细菌可以召集群体成员执行任务，说明细菌之间能够相互配合，所以属于加强；选项C说有最新的药物可以阻断细菌的交流，隐含的信息是说明细菌之间可以进行交流，有加强的作用，所以排除；选项D说霍乱、肺炎和食物中毒，实际就是各种细菌聚集的后果，也具有加强作用，所以排除。

101. D【解析】吸烟有害健康被大量科学研究和事实所证实，这一结论至今难以改变

102. A【解析】本题属于削弱论证类。论点为有了这项技术，各国医学院学生再也不需要去做人体解剖实验。A选项说该技术涵盖了绝大部分人体的解剖结构，即仍有一部分人体结构未被该技术涵盖，所以仍然有些情况需要进行人体解剖实验，所以具有削弱作用。选项B、C、D与题干论点无关，排除。

103. B【解析】本题属于平行结构类。题干“五岳归来不看山”属于不完全归纳的推理过程，即从五岳推出可以不再用观看其他的山，认为五岳比其他山风景都优美，但是从常识的角度，不可能将所有的山都观看到。选项B“桂林山水甲天下”是指桂林的山水风景优于天下所有的风景，也属于不完全归纳，所以选择B。选项A属于夸张的修辞手法、选项D属于比喻的修辞手法，不具有推理过程，排除；选择C“稻花香里说丰年”，这个推理过程隐藏一个前提“稻花开的好，一定会有丰收”，属于演绎论证，排除。

104. D【解析】本题属于归纳推理类题目。题干中提到选择原谅冒犯者，类似的冒犯行为再次发生的可能性降低，D选项说被冒犯者原谅冒犯者，将可能感化冒犯者，根据“可能优先原则”，所以可以推出；选项B“必然”的表述过于绝对，另外根据充分条件的逻辑性质，否定前半句不能得出必然结论，排除；选项C减少自己被冒犯的可能性，题干中没有相关信息，根据话题一致原则，排除；选项A“唯一”的表述过于绝对，排除。

105. C【解析】本题属于削弱论证类。论点为“手机控”往往很少活动，对身心健康更为不利。选项B说电

脑背景光更容易引起使用者视力下降和头疼，体现了相比与手机而言，电脑更容易产生伤害，具有加强作用，所以选择C。选项A电脑发出电磁、电离辐射，是否具有对人体的损害并未明确说明，排除；选项B说明使用手机与脑瘤和癌症无关，题干中并未提到，根据话题一致原则，排除。选项D说长期使用电脑人群容易患鼠标手、颈椎病等”电脑病“，并未体现出电脑和手机对人的伤害的对比，排除D；

106. C 【解析】 本题考查的是考生对人口增长的理解，全年的增加人口即出生人口减去死亡人口。135404-(1635-966)=134735万人，直接计算尾数即可。本题选C。

107. B 【解析】 2012年全国就业人员比2011年增加284万人，其中城镇就业人员增加了1188万人，所以乡村就业人员减少，1188-284=904万人。本题选B。

【解析】 本题考查增长率的比较。2012年男性人口的增长率是 $\frac{327}{69395}$ 、女性人口的增长率是 $\frac{342}{66009}$ 、城镇人口的增长率是 $\frac{2103}{71182}$ ，结合分数性质即可比较出大小，城镇人口

108. B 女性人口>男性人口。本题选 B。

109. C 【解析】 A选项，根据常识可知正确，但并未在材料中体现，故本说法不对；

B选项，增长量比较只需比较现期量×增长率即可，明显前者大于后者，故本说法不对；

C选项，该选项设置了一个转化点，2026年相对2012年过了14年，其中1-14岁的区间转化为15-59岁的区间，这部分应少于0-14岁区间的22287万人，结合45-59岁区间转化为60岁以上区间，则必少于22287万人，故该说法正确；

D选项，此时没有考虑出生和死亡人数，如果乡村人口中出生人口多于死亡人口，则转移为城镇人口应多于净减少人口1434万人，故该说法不对。

110. A 【解析】 用0~14岁的人口减去新出生的人口，得到的就是1~14岁人口的数量，即22287-1635=20652万人。因此，本题选A。

111. D 【解析】 2011年全国国内旅游收入为22706.22÷(1+17.6%)=19308.01亿元。因此，本题选D。

112. C 【解析】 本题考查比重，农村居民比重为(29.57-19.33)÷29.57=10.24÷29.57=34.63%。因此，本题选C。

113. B 【解析】 俄罗斯、英国、德国、意大利、法国属于欧洲，592.16×11%=65.14，只有德国和俄罗斯超过。因此，本题选B。

114. C 【解析】 2012年美洲以及美国和加拿大的入境旅游人数增长率都很小，故总量和2011年很接近。则可得317.95-211.81-70.83≈35，只有C与之很接近。因此，本题选c。

115. C 【解析】 A选项，观察可知，韩国为最多，可以推出；

B选项，观察表格中国家，有12个属于亚洲，占20个国家的六成，可以推出；

C选项，非洲入境旅客比重为52.49÷(1664.88÷61.2%)=1.92%，不能推出；

D选项，观察表格，很明显得到越南增长最快；

综上所述，只有C不能得到，因此，本题选C。

【解析】本题求2012年1~6月全国税收总收入，即基期量的计算， $\frac{59260}{1+7.9\%} \approx 54921.79$ 。

116. B 本题选B。

117. D 【解析】本题考查比重计算，结合表格数据，房产税、城镇土地使用税和契税三部分增收总额为81.7+67.44+554.07，故可得比重为 $(81.7+67.44+554.07) \div (59260.61-54921.79) \approx 700 \div 4300 \approx 16.3\%$ 。因此，本题选D。

118. B 【解析】本题考查间隔增长率算基期，2013年增长率为-16%，2012年增长率为-16%+22.9%=6.9%，则间隔增长率为-16%+6.9%-16%×6.9%≈-10.1%，故可得 $1212.1 \div (1-10.1\%) \approx 1350$ 亿元。因此，本题选B。

119. D 【解析】本题考查增长率比较，A、B分别为14.2%和6.6%，C对应增长量明显很小，直接排除；而契税增长率为 $554.07 \div (1946.07-554.07) = 554.07/1392 > 30\%$ 。因此，本题选D。

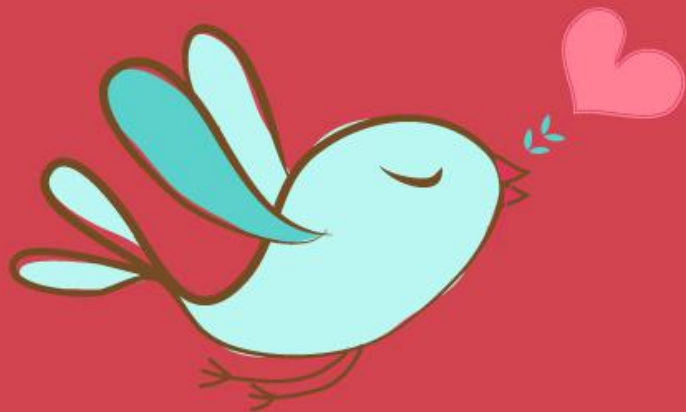
120. B 【解析】①考查混合增速，第二季度中每月增速均不低于7.9%，可知第二季度增速高于7.9%，而上半年整体增速为7.9%，整体增速介于一二季度增速之间，可知第一季度增速低于7.9%，该说法正确；

②下半年税收总收入的增长趋势在材料中没有提到，该说法不能得到；

③说法如果成立，则税收增长1313.78亿元，则增长率提高 $1313.78/54921.79 > 2\%$ ，即高于2个百分点，矛盾，故不成立；

④企业所得税和国内增值税之和为 $14963.38+14319.5=29282.88$ ，明显小于59260.61的一半，该说法不对。

综上，只有①说法正确，本题选B。



美好的事情即将发生...

something wonderful is about to happen



公考通