

2017 年国家公务员考试  
《行政职业能力测验》真题卷（地市级）

公考通网校

[www.chinaexam.org](http://www.chinaexam.org)



公考通 APP



微信公众平台

## 2017 年国家录用公务员考试

## 《行政职业能力测验》真题卷（地市级）

## 注意事项

1. 这项测验共有五个部分，总时限为 120 分钟。
2. 请用黑色字迹的钢笔或签字笔将姓名与准考证号在指定位置上填写清楚。
3. 当监考人员宣布考试正式开始时，你才可以答题。
4. 当监考老师宣布考试结束时，你应立即停止作答。待监考人员允许离开后，方可离开考场。
5. 在这项测验中，可能有一些试题较难，因此你不要在某一道题上思考太长时间，遇到不会答的题目，可先跳过去。否则，你可能没有时间完成后面的题目。

## 第一部分 常识判断

根据题目要求，在四个选项中选出一个最恰当的答案。

1. 根据我国《宪法》，下列表述错误的是（ ）
  - A. 我国形成了人民代表大会制度、中国共产党领导的多党合作和政治协商制度以及基层群众自治制度等民主形式
  - B. 为追查刑事犯罪，公安机关、检察机关、审判机关可依法对公民的通信进行检查
  - C. 我国在普通地方、民族自治地方和特别行政区建立了相应的地方制度
  - D. 一切组织和个人都负有实施宪法和保证宪法实施的职责
2. 依据《刑法修正案（九）》的规定，下列说法错误的是（ ）
  - A. 对伪造货币罪不再处以死刑
  - B. 对代替他人参加高考的行为应作出行政处罚
  - C. 组织群众在医院闹事、造成严重损失的行为是犯罪行为
  - D. 编造虚假险情在微信中传播、严重扰乱社会秩序的行为是犯罪行为
3. 关于中国外交，下列说法错误的是（ ）
  - A. 二十世纪八九十年代，邓小平提出“韬光养晦、有所作为”的外交战略
  - B. “另起炉灶”是毛泽东在新中国成立前夕提出的外交方针
  - C. 周恩来和陈毅都曾担任过外交部长
  - D. 委内瑞拉是第一个同新中国建交的拉丁美洲国家
4. 在银行的资产负债表中，客户存款属于（ ）
  - A. 资产
  - B. 权益
  - C. 资金
  - D. 负债
5. 关于我国著名园林，下列说法正确的是（ ）
  - A. 《枫桥夜泊》涉及的城市是留园所在地
  - B. 十二生肖兽首曾是颐和园的镇园之宝
  - C. 承德避暑山庄始建于明代崇祯年间

D. 苏州拙政园整体呈现均衡对称的格局

6. 我国古代用“金”“石”“丝”“竹”指代不同材质、类别的乐器。下列诗词涉及“竹”的是（ ）

A. 珠帘夕殿闻钟磬，白日秋天忆鼓鞀

B. 主人有酒欢今夕，请奏鸣琴广陵客

C. 深秋帘幕千家雨，落日楼台一笛风

D. 哀筝一弄湘江曲，声声写尽湘波绿

7. 柏拉图认为处于变化之中的事物不是真正的存在，持这种理念的人 would 认为以下哪项最真实（ ）

A. 一棵树

B. 勾股定理

C. 人的照片

D. 关于马的概念

8. 下列艺术领域与专业术语对应有误的是（ ）

A. 摄影：噪点、景深

B. 绘画：散点透视、写意

C. 音乐：调式、声部

D. 舞蹈：变位跳、变奏

9. 与\_\_\_\_\_共同构成中国诗歌传统源头的《楚辞》，主要作者是因谗去国、被流放到蛮荒之地的屈原，他用“\_\_\_\_\_”这一著名诗句，表现了岁月蹉跎、时不我待的恐惧。

文中画横线部分应依次填入（ ）

A. 《庄子》 长太息以掩涕兮，哀民生之多艰

B. 《庄子》 日月忽其不淹兮，春与秋其代序

C. 《诗经》 惟草木之零落兮，恐美人之迟暮

D. 《诗经》 路漫漫其修远兮，吾将上下而求索

10. 掩星是一种天文现象，指一个天体在另一个天体与观测者之间通过而产生的遮蔽现象。科学家经常借助观察这一现象来判断星体是否有大气层。当行星掩过遥远恒星，如果恒星变得模糊之后才消失，那么可以认为（ ）

A. 该行星有稠密的大气层

B. 该恒星有稠密的大气层

C. 该行星无大气层或大气层稀薄

D. 该恒星无大气层或大气层稀薄

11. 关于图中标示的海峡，下列说法错误的是（ ）



A. ①是世界上最繁忙的石油运输航道

B. ②是世界上最宽的海峡

C. ③的海峡中心线是国际日期变更线的一部分

D. ④的附近地区夏季炎热干燥，冬季温和多雨

12. 下列矿物与其用途对应错误的是 ( )
- A. 燧石——取火  
 B. 石灰岩——生产水泥  
 C. 石棉——促进燃烧  
 D. 石英——制作半导体
13. 下列关于航天器的说法正确的是 ( )
- A. “风云”系列气象卫星通过光纤实现与地面的数据传输  
 B. “玉兔”号月球车在月球上行走的动力驱动是电动车  
 C. “长征一号”属于二级运载火箭  
 D. “北斗二号”属于通信广播卫星
14. 关于垃圾分类处理, 下列说法错误的是 ( )
- A. 速冻饺子的包装袋属于厨余垃圾  
 B. 塑料制品不可采用深度填埋的处理方法  
 C. 果皮等食品类废物可进行堆肥处理  
 D. 红色的收集容器用于收集有害垃圾
15. 氢气是重要的工业燃料, 下列关于氢气的说法正确的是 ( )
- A. 氢气在氧气中燃烧发出明亮的红色火焰  
 B. 电解水生成氢气的过程是一个吸热过程  
 C. 人工降雨过程中通常使用氢气做催化剂  
 D. 氢气在自然界中含量很少, 故为稀有气体
16. 关于农业生产中使用的草木灰, 下列说法错误的是 ( )
- A. 在种有大白菜的地里撒上草木灰可防病虫害  
 B. 花卉移栽时, 可以用草木灰做底料增加养分  
 C. 育苗时, 草木灰和氮肥同时施用效果更好  
 D. 往鱼塘撒用草木灰能够降低鱼类的发病率
17. 下列情形属于我国行政复议受案范围的是 ( )
- A. 甲市公安局处理治安案件出具的调解书  
 B. 乙市人民政府对于确认矿藏所有权的决定  
 C. 丙市工商局对其工作人员作出的警告处分决定  
 D. 丁市人民政府颁布的地方政府规章《丁市城市市容管理规定》
18. 某塑料厂职工丁某因公死亡, 其近亲属可以依法从工伤保险基金领取 ( )
- A. 供养亲属抚恤金  
 B. 工伤医疗补助金  
 C. 伤残就业补助金  
 D. 生活护理费
19. 如果我国现行个人所得税适用于古代, 下列哪一情形不需要缴纳个人所得税 ( )
- A. 苏轼发表《赤壁赋》所得的稿酬  
 B. 包拯任开封府尹期间所得俸禄  
 C. 康熙年间旱灾灾民获得的救济款  
 D. 罗尚德将银两存入钱庄所得利息

20. 下列说法不符合我国《慈善法》规定的是（ ）
- A. 慈善组织的设立应当向工商行政管理部门申请登记
  - B. 慈善组织为实现财产保值、增值，通常可以进行投资
  - C. 慈善组织可以委托有服务专长的其他组织提供慈善服务
  - D. 慈善组织可以采取基金会、社会团体、社会服务机构等组织形式

## 第二部分 言语理解与表达

本部分包括表达与理解两方面的内容。请根据题目要求，在四个选项中选出一个最恰当的答案。

21. 物理学研究与艺术创作有异曲同工之妙，若是不能\_\_\_\_\_，就只能千锤百炼，通过成年累月的辛苦工作来解开暗物质的谜团了。

填入画横线部分最恰当的一项是（ ）

- A. 妙手偶得
- B. 一蹴而就
- C. 守株待兔
- D. 灵机一动

22. 在这个万物互通互联的时代，单个企业是无法\_\_\_\_\_的，只有人人安全、合作伙伴都安全、整个环境都安全，才能最大限度地保障自己的网络安全，这也是网络安全的更高等级——生态安全。

填入画横线部分最恰当的一项是（ ）

- A. 明哲保身
- B. 自力更生
- C. 独善其身
- D. 自给自足

23. 卫星轨道数据是一类需要严格保密的数据，卫星所有人将卫星的位置和运行路线视为机密资料。拥有卫星的那些企业担心泄密会使自己丧失竞争\_\_\_\_\_，因为把\_\_\_\_\_的定位信息泄露出去，可能会向竞争对手暴露自己的实力，政府也担心这会危害国家安全。

依次填入画横线部分最恰当的一项是（ ）

- A. 筹码 详细
- B. 能力 准确
- C. 机遇 隐藏
- D. 优势 确切

24. 各国在对外交往中常常会形成一套相对\_\_\_\_\_的话语体系，特别是拥有自己的核心话语。对外话语不仅体现一国的外交政策，更\_\_\_\_\_了一国对外沟通的基本态度和价值。

依次填入画横线部分最恰当的一项是（ ）

- A. 灵活 承载
- B. 固定 代表
- C. 独立 说明
- D. 集中 体现

25. 家庭是社会的基本单元，家庭功能受损，已经并将继续产生深远后果。规模庞大的留守儿童，是中国独有的城乡二元体制的产物。解决这一问题\_\_\_\_\_，且无法毕其功于一役，多项改革不可能\_\_\_\_\_，但严峻的现实提醒我们，多层次的行动、全方位的改革必须启动或加速。

依次填入画横线部分最恰当的一项是（ ）

- A. 迫在眉睫 万无一失
- B. 千头万绪 立竿见影
- C. 千难万险 齐头并进
- D. 错综复杂 避重就轻

26. 对于科学家来说，数学公式可以展现大自然的基本原理，或者将复杂的东西简洁地表达出来，这的确\_\_\_\_\_。但对普通大众中的一些人而言，公式也可能是令人生畏、晦涩难懂的；然而对另外一些人来说，正是公式的\_\_\_\_\_使其变得迷人：即使不能理解公式的含义，我们也可以被它打动，因为我们知道，有些公式蕴含着一些超出我们理解能力的含义。

依次填入画横线部分最恰当的一项是（ ）

- A. 妙不可言 神秘
- B. 独树一帜 深奥
- C. 无与伦比 周密
- D. 叹为观止 严谨

27. 密码学的历史大致可以追溯到两千年前，相传古罗马名将凯撒为了防止敌方截获情报，便使用密码传送情报。凯撒的做法很\_\_\_\_\_，就是为二十几个罗马字母建立一张对应表，如果不知道对应表，即使拿到情报也是\_\_\_\_\_。

依次填入画横线部分最恰当的一项是（ ）

- A. 别致 前功尽弃
- B. 隐蔽 枉费心机
- C. 简单 徒劳无功
- D. 精妙 无所适从

28. 近年来，多部科幻电影在各大影院热播，黑洞、白洞、虫洞等都是人们\_\_\_\_\_的天文学前沿概念，人类似乎在不久的将来就可以通过虫洞快速抵达太阳系外的宜居星球。但实际上，近年来星际飞行理论并没有突破性进展，深空探测在可以预见的将来还只能\_\_\_\_\_于对太阳系内天体的探测。

依次填入画横线部分最恰当的一项是（ ）

- A. 如数家珍 满足
- B. 了如指掌 倾向
- C. 津津乐道 局限
- D. 念念不忘 受制

29. 水污染防治之难，在于水的\_\_\_\_\_。水自源头奔流而下，被沿岸居民、企业反复利用，任何环节疏于治理，都可能让水变脏。水往低处流的特性，也导致“上游排污，下游遭殃”，上游地区的污水如不加处理直流下游，下游往往\_\_\_\_\_也难以应对。

依次填入画横线部分最恰当的一项是（ ）

- A. 循环性 殚精竭虑
- B. 地域性 一掷千金
- C. 流动性 竭尽全力
- D. 便利性 废寝忘食

30. 处在互联网时代，中小型民营书店虽然无法在出版规模、价格、渠道等方面和大型发行集团、出版社、传媒集团展开竞争，但可以专注于某一特色，\_\_\_\_\_，市场空间小而利润不小。网络的传播与沟通效应、数

据平台的挖掘分析能力，能够帮助独立书店更便捷地触及到读者的思想和需求，并\_\_\_\_\_需求，引导消费。

依次填入画横线部分最恰当的一项是（ ）

- A. 发扬光大 发现
- B. 画龙点睛 刺激
- C. 锦上添花 满足
- D. 拾遗补缺 创造

31. 传统曲艺中一两个演员借助简单的手持道具，靠说唱完成一场表演，没有过硬的功夫不行，不会与观众\_\_\_\_\_更不行。修养高深的曲艺表演者会使用各种手段拉近与观众的情感距离，\_\_\_\_\_引领观众参与艺术创造。在基本没有舞台布景和“灯服道效”相配合的\_\_\_\_\_表演环境中，曲艺演员要靠自身的表演征服观众，其难度远远大于其他舞台表演艺术。

依次填入画横线部分最恰当的一项是（ ）

- A. 交流 主动 简约
- B. 对话 巧妙 临时
- C. 沟通 间接 单一
- D. 互动 快速 虚拟

32. 未来将会怎样，不可准确预知，但格局和\_\_\_\_\_总有踪迹可循。在信息技术、互联网发展所\_\_\_\_\_的巨大变革面前，时代和社会呼唤产生一批真正的未来学家，能够站在历史和现实的关口，对信息社会的未来有所把握，为未来人们的生产和生活、选择和行为提供一些理论上的\_\_\_\_\_。

依次填入画横线部分最恰当的一项是（ ）

- A. 轨迹 带来 解释
- B. 方向 造成 设想
- C. 路径 导致 服务
- D. 趋势 引发 指导

33. 在长期积累中，传统媒体在新闻信息采集、加工和传播方面形成了一套比较\_\_\_\_\_的方法、流程、标准和机制，虽然有单一乃至僵化的缺陷，但\_\_\_\_\_，对保证传统媒体的权威性发挥了重要作用。具有高度专业水平的内容对任何媒体都是\_\_\_\_\_的，这是媒体安身立命之本。

依次填入画横线部分最恰当的一项是（ ）

- A. 系统 无独有偶 求之不得
- B. 成熟 不可否认 不可或缺
- C. 普遍 显而易见 独一无二
- D. 先进 不言自明 至关重要

34. 实际上，靠强制手段和利益驱使评上的“文明城市”，只不过是\_\_\_\_\_罢了。只有每一位市民发自内心地\_\_\_\_\_“文明城市”理念，从身边点滴小事做起，做文明有礼的城市人，“文明城市”自然\_\_\_\_\_。

依次填入画横线部分最恰当的一项是（ ）

- A. 自欺欺人 认同 水到渠成
- B. 沽名钓誉 拥护 不期而至
- C. 装腔作势 赞同 实至名归
- D. 掩耳盗铃 维护 名副其实

35. 一个拥有工匠精神、推崇工匠精神的国家和民族，必然会少一些浮躁，多一些纯粹；少一些投机取巧，多一些\_\_\_\_\_；少一些\_\_\_\_\_，多一些专注持久；少一些\_\_\_\_\_，多一些优品精品。



依次填入画横线部分最恰当的一项是（ ）

- A. 实事求是 好高骛远 偷工减料
- B. 兢兢业业 口是心非 花里胡哨
- C. 脚踏实地 急功近利 粗制滥造
- D. 稳扎稳打 杀鸡取卵 敷衍了事

36. 在城镇化初、中期，美国奉行自由经济理论，市场机制起主要作用，联邦政府调控手段薄弱，导致过度郊区化，造成城镇发展规划结构性失衡、城市无序扩张蔓延、土地资源浪费严重、生态环境破坏等一系列问题。对此，在城镇化后期，美国政府逐步加大调控力度，通过立法和行政干预，加强了城市规划和产业规划布局，逐步重视环境保护，特别是上世纪 90 年代，美国政府提出的“精明增长”运动，对城镇化建设产生了深刻影响。

这段文字给我们的启示是（ ）

- A. 政府要重视推进城镇与农村的均衡发展
- B. 生态环境是城镇化进程中首要考虑的问题
- C. 城镇化建设与经济协调发展方能取得成效
- D. 政府应该对城镇化发展施行规划与干预

37. 在古代，对未知世界的恐惧感不只属于儿童。中世纪的绘图师们在绘制地图时，并不把未知地带留为空白，而是画上海蛇和想象中的怪兽，并标记“此处有龙”。几个世纪以来，探险家们穿越大洋，攀登高山，逐渐在地图上把这些想象替换成了真实的标记。现如今，我们可以从外太空拍摄照片，感叹地球之美。通信网络造就了“地球村”，世界变得越来越小了。

这段文字的核心观点是（ ）

- A. 科技让世界更美好
- B. 知识是治疗恐惧的良药
- C. 读万卷书，行万里路
- D. 吾生也有涯，而知也无涯

38. 随着全球气候变暖、冰层融化，南北极所蕴含的巨大能源资源、航道优势等被充分发掘出来，其战略意义愈发凸显。据估算，仅北极地区的煤炭、石油、天然气储量就分别占到全世界潜在储量的 25%、13%、30%。同时，极地的战略位置也尤为重要。如今，为赢得竞争优势，不仅美国、俄罗斯、加拿大等极地国家纷纷根据各自的国家利益制定极地战略，而且一些非极地国家和集团也积极参与极地事务，使得极地地区形势骤然变化。作为新兴战略热点，围绕极地尤其是北极地区的国际斗争将日趋复杂和激烈。

这段文字意在强调（ ）

- A. 大国的积极参与使得极地地区形势复杂化
- B. 各国应从全球战略高度看待极地地区问题
- C. 围绕北极地区的国际斗争即将拉开帷幕
- D. 极地成为世界各国战略博弈的热点地区

39. 自明清以来，大众对于国史最熟悉的段落，大概是“三国”，这主要得力于罗贯中所写的史传文学《三国演义》。《三国演义》“据实指陈，非属臆造”，但题材取舍、人物描写、故事演绎则广纳传说和野史素材，并借助艺术虚构。在受众那里，《三国演义》经常被当作三国信史，故清代史家章学诚称其“七分实事，三分虚构，以至观者往往为之惑乱”。这种“惑乱”，就是信史与史传文学两者间的矛盾性给读者带来的困惑。“文”与“史”固然不可分家，但又不能混淆，也不能相互取代。一旦以“文”代“史”，便会导致“惑乱”。

这段文字主要说的是（ ）



- A. 史传文学的生命力在于适度的史学真实性
- B. 史传文学是文学性与史学价值的对立统一
- C. 人们应避免落入以“文”代“史”的窠臼
- D. “文史分家”是评价史传文学的重要标准

40. 海洋学家揭开了珊瑚礁颜色绚丽多变的秘密。原来，珊瑚虫体内负责控制色素生成的基因存在多种变异，激活的基因越多，珊瑚颜色就越明亮鲜艳。这些色素对与珊瑚共生并为之提供食物的海藻有保护作用。在日照强烈的地方，为了避免海藻被阳光杀死，珊瑚虫便会生成更多色素，珊瑚的颜色就会更鲜艳。

最适合做这段文字标题的是（ ）

- A. 保卫海藻
- B. 多彩珊瑚之谜
- C. 阳光与珊瑚
- D. 乐于奉献的珊瑚虫

41. 在文字还不普及的时代，民间故事承担了培养人生观、道德观、伦理观的职能，听故事是人们学习传统文化、自然知识、人生哲学等的重要渠道。然而，飞速发展的现代科技正在深刻改变着人们的生活方式，也极大地影响着人们的接受习惯和审美趣味。当下的年轻人对传统文化的感知和了解，更多的是通过影视作品、网络小说、电子游戏等途径，年轻人对传统民间故事中的一些经典形象越来越陌生，不少专家学者表示，打捞“失落”的民间故事刻不容缓。

接下来最可能讲的是（ ）

- A. 让民间故事为现代人接受的途径
- B. 民间故事与传统文化之间的关系
- C. 年轻一代对民间故事的了解状况
- D. 现代科技对民间故事传播的冲击

42. ①未开采的煤炭只是一种能源储备，只有开采出来，价值才能得到发挥  
 ②充分挖掘并应用大数据这座巨大而未知的宝藏，将成为企业转型升级的关键  
 ③有人把大数据比喻为蕴藏能量的煤矿  
 ④数据作为一种资源，在“沉睡”的时候是很难创造价值的，需要进行数据挖掘  
 ⑤大数据是一种在获取、存储、管理、分析方面规模大大超出传统数据库软件工具能力范围的数据集合  
 ⑥与此类似，大数据并不在“大”，而在于“用”

将以上 6 个句子重新排列，语序正确的是（ ）

- A. ③①②⑤④⑥
- B. ⑤③④⑥①②
- C. ③⑤②①④⑥
- D. ⑤④③①⑥②

43. ①让世代居住在古城的居民全搬到城外，破坏了历史街区的真实与完整，不利于古城文化遗产和原生态文化的保护与传承

②但人口流动是一个长期自然发展的过程

③既要保护古城历史文化遗存、历史街区等物质载体，也要传承风土人情、生活习俗等文化生态，实现传统文化生活和古城文明的延续

④仅就商业运营来说，这种模式在一些地方也并不成功

⑤如果把古城内的物质文化遗产比作人的“肌肉和骨架”，那么非物质文化遗产就是人体里流淌的“血液”，

两者密不可分

⑥现在有种现象，政府或公司把古城里的街区甚至整体城区买下来，把原来居民安置到城外，然后引来商户进城经营

将以上 6 个句子重新排列，语序正确的是（ ）

- A. ①④②⑥③⑤
- B. ②⑤⑥③④①
- C. ⑤③⑥②①④
- D. ⑥①②④⑤③

44. 植物的光合作用，是地球上最为有效的固定太阳光能的过程，人类消耗的石油、天然气等，其实都是远古时期植物光合作用的直接或间接产物。地球每年经光合作用产生的物质有 1730 亿至 2200 亿吨，其中蕴含的能量相当于全世界能源消耗总量的 10 到 20 倍，但目前的利用率不到 3%。光合作用是高效利用太阳能的最好榜样，破解光合作用的神秘机制，将为建立“人工光合作用系统”、继而开发清洁高效的新能源奠定基础。

这段文字主要说的是（ ）

- A. 破解光合作用机制的重要意义
- B. 植物光合作用的神秘机制
- C. 提高光合作用利用率的途径
- D. 太阳能与植物光合作用的关系

45. 现代信息技术、微电子技术和虚拟技术，把人们的视野扩展到一个全新的领域。人们不仅可以借助计算机技术建立作战实验室，把对历史经验的归纳和对未来的预测融为一体，将计算机自动推理与专家经验指导结合起来，而且能通过合成动态的人工模拟战场、造就逼真的作战环境，为战略理论研究开启新的渠道和广阔空间。许多国家以此为依据，提出新的作战原则和理论，并在此基础上形成了本国的国家安全战略，从而实现了国家安全谋划从经验决策到科学决策的转变。

这段文字意在强调（ ）

- A. 现代科技有助于科学制定国家安全战略
- B. 现代信息技术的发展革新了战争方式
- C. 国家安全谋划正从经验决策向科学决策转变
- D. 作战原则和理论依赖于科学技术的创新和发展

46. 印象中，文物给我的常是一种高冷、神秘、刻板、枯燥的印象，仿佛都是遥不可及的东西，和百科知识别无二致，与普通人的生活多有隔膜。尔后，逐渐有一些机会听到收藏家回忆他们和某一文物相遇、相守的故事，或充满人情世故，或有彼此坚守，交织着个人的情感，也打捞起历史的点滴。我便开始对文物有了新鲜的认识，似乎还能感受到老物件的温度，意识到原来“文”是中心，“物”只是载体；收藏文物的目的就是为了传播文化，而不是仅仅将其作为物品小心翼翼地收藏起来。

根据这段文字，下列哪项最好地阐明了作者对文物的看法（ ）

- A. 睹物思人
- B. 物尽其用
- C. 超然物外
- D. 寄情于物

47. 当炫耀式旅游成了目的，扎堆往知名景点挤，也就在意料之中。其实旅游作为一种现代的生活方式，可以有多样化的功能。如果是为了教育，可以带孩子去看名山大川、古城遗迹，帮助他们了解国家的历史和文化传统；如果是为了休闲放松，可以去海边、深山，或者就近选择市郊的农家小院，能短暂逃避尘世喧嚣就好。

理性面对旅游目的，寻找合适的度假所在，才是健康的旅游观念，才能更好地享受旅游的快乐。旅游观念转型升级，旅游市场分化，人满为患的现象才可能消失，旅行中的快乐亦会更加醇厚。

根据这段文字，旅游观念的“转型升级”指的是（ ）

- A. 实现多样化的功能
- B. 理性面对旅游目的
- C. 赋予旅游实际意义
- D. 享受旅行中的快乐

48. 现在许多学者在讨论“全球变暖”这一话题时，常将其作为“科学问题”来讨论。实际上，在涉及这种超长时段的复杂问题时，现在许多标准的科学验证方法都是有局限性的，因而从历史的角度来讨论这个问题，有其特殊意义。但众所周知，历史学家在建构历史时，必须依赖史料之外的东西，而“全球变暖”涉及长时段的气候变迁，文字记载往往十分缺乏，只能通过地质材料间接推测；而且地球不是人类，它的行为和规律，不可能借助“史料之外的东西”来推测。所以，\_\_\_\_\_。

填入画横线部分最恰当的一句是（ ）

- A. “全球变暖”目前仍然是科学所无法确定的问题
- B. 将“全球变暖”视为一个历史问题显然是不妥的
- C. 讨论“全球变暖”比通常的历史学课题难度更大
- D. 积累丰富准确的地质材料形成证据链很难实现

49. 调查显示，青年创业过程中最大的困难是资金问题，64.2%的人认为缺乏足够的资金是主要困难。而很多人尽管缺乏资金，也不愿意去贷款或融资，这反映出很多创业者在创业过程中有保守的心态。另一个比较突出的困难是同行竞争过度，占26.9%。调研过程中发现，青年创业的领域比较集中，如大学生群体更倾向于电商、计算机技术支持等方面的创业，青年农民更愿意从事自己比较熟悉的种植和养殖业等，这种同质化的创业在形成规模效应的同时，也难免会带来过度竞争。

以下说法与原文相符的是（ ）

- A. 资金不足是青年创业失败的主要因素
- B. 金融服务对青年创业者支持力度不足
- C. 同质化创业反映了创业者的保守心态
- D. 青年创业的领域集中在某些固定行业

50. 高校专业的设置应该是高校、政府、市场以及社会等多种力量多重考量的结果，过于强调某一方面必然会导致失衡。要实现相对合理和均衡，就要在制度上提供平台，比如确保大学在设置专业时经过教授委员会或学术委员会等专门机构的集体论证。教育主管部门也应推动并尊重现代大学治理模式，在专业设置上给专业组织更多的自主权。在消除不合理的制度因素之后，社会在评价高校专业时，才能有可能以理性平和的心态看待不同专业的就业状况，而不是把就业率的红牌等同于“专业不好”。

这段文字意在强调（ ）

- A. 教育主管部门应给予大学更多的自主权
- B. 制度建设是保证专业评估合理性的基础
- C. 高校的专业设置应该考虑多方面因素
- D. 就业率不是评价专业好坏的唯一标准

51. 随着人工智能技术的不断发展，简单重复或危险的作业将由机器执行，低端蓝领、白领阶层可能会被人工智能\_\_\_\_\_，未来人工智能对职场很可能产生颠覆性影响。

填入画横线部分最恰当的一项是（ ）

- A. 取而代之
- B. 越俎代庖
- C. 鸠占鹊巢
- D. 更弦易辙

52. 有研究者认为人类大脑处理高级数学问题的能力与人类使用语言的能力息息相关，语言中的抽象化能力是处理高级数学问题的\_\_\_\_\_，但是，不少数学家和物理学\_\_\_\_\_这种观点的可靠性，爱因斯坦就曾宣称，“词汇和语言，不管是写下来的还是说出口的，对我的思考过程似乎都没什么用处”。

依次填入画横线部分最恰当的一项是（ ）

- A. 前提 相信
- B. 关键 否认
- C. 条件 赞同
- D. 起点 质疑

53. 我们今天在市场上所见到的创新，大多数属于\_\_\_\_\_创新的成果。内燃机动力汽车是第二次工业革命的产物，这一发明出现后，乘用车在基本原理上并没有发生根本性改变，但今天的车与一百年前的已经不可\_\_\_\_\_。技术进步的推动与客户不断变化的需求，同样是创新的源泉。

依次填入画横线部分最恰当的一项是（ ）

- A. 渐进 同日而语
- B. 间接 等量齐观
- C. 曲线 相提并论
- D. 二次 混为一谈

54. 晚清官员最害怕的就是和洋人直接打交道，他们中的绝大部分人不懂外语，不明世界大势，不知国际公法，在和洋人打交道时未免\_\_\_\_\_，进退失据。对于日渐增多的华洋纠纷，他们处理起来更是\_\_\_\_\_，稍有不慎，就会招来严重的外交纷争。因此，他们便普遍形成了一种“畏洋如虎”的心态。

依次填入画横线部分最恰当的一项是（ ）

- A. 如履薄冰 捉襟见肘
- B. 瞻前顾后 手足无措
- C. 左支右绌 力不从心
- D. 妄自菲薄 眼花缭乱

55. 在过去的半个多世纪里，我们所生活的世界日益\_\_\_\_\_到全球化的浪潮中。社会科学领域里的大多数学者认为，全球化开始于地理大发现的15世纪，其间\_\_\_\_\_了几个世界霸权的兴衰，渐次发展到今日的\_\_\_\_\_世界。

依次填入画横线部分最恰当的一项是（ ）

- A. 融入 度过 多维
- B. 卷入 历经 多极
- C. 投入 见证 多边
- D. 涌入 目睹 多元

56. 继指纹识别、虹膜识别等身份认证技术出现之后，科学家们正在研究耳道识别技术。这种识别技术以微型入耳式耳塞为载体，耳机发出的声波进入外耳道的鼓膜，到中耳、内耳、再反射回鼓膜，形成的声学共振频谱在人与人之间具有个体差异，可以通过样本匹配并判断使用者的身份，这种识别技术是基于耳道孔构造的唯一性，识别时间仅需1秒，准确率达到99%。关于耳道识别技术，

这段文字没有涉及（ ）

- A. 工作方式
- B. 适用范围
- C. 生理基础
- D. 声学原理

57. 许多度假胜地，例如鼎鼎大名的夏威夷，完全是由火山喷发的熔岩堆积形成的，直到今天，夏威夷火山群的面积还在不断扩大。岩浆中含有大量微量元素。风化之后形成的土壤异常肥沃，造福了当地的百姓。火山岩干净且透水，火山区的水质一流，是众多天然矿泉水基地。此外，火山区还蕴藏着大量矿产，比如黄金、钻石等。在科学上，火山还是研究板块构造很好的载体，它是板块漂移学说最有利的证据之一。

这段文字主要介绍（ ）

- A. 夏威夷成为旅游胜地的原因
- B. 火山的经济、生活与科学价值
- C. 板块漂移学说的研究思路
- D. 火山岩与土壤、水质的关系

58. 陨星体冲入地球大气圈的速度各有不同，这取决于\_\_\_\_\_。如果它正对着地球运动，那么冲入的速度是最大的，可达到每秒 70 公里。这种迎面而来的陨星体，即使有几万或几十万吨重，也会在地球大气圈中被完全破坏。相反，“追赶”地球或被地球“追赶”的陨星体的冲入速度最小，每秒大约 11 公里，这种相对“慢”的陨星体的残体，就能到达地球表面，成为陨石。

填入画横线部分最恰当的一句是（ ）

- A. 陨星体在星际空间的运动方向
- B. 陨星体的主要组成成份和质量
- C. 陨星体与地球大气圈的摩擦面积
- D. 陨星体在星际空间中的初始速度

59. ①大脑能够极其敏锐地探测到环境中的威胁

②它们会激活我们大脑中的恐惧回路，有时候我们会反击，有时候则逃跑

③大脑还擅长鉴别哪些乍看之下的威胁或者惊吓的刺激其实是无害的，或者是可以被解决的

④新的研究发现了一种神经回路，它使大脑具有“删除”不良记忆的能力，这项发现可能为焦虑症找到新的治疗方法

⑤但如果该系统失灵，一些不愉快的联想就会萦绕不去，这种机能失常被认为是创伤后应激障碍以及其他焦虑症的根源

⑥嘈杂的声音、有毒的气味、正在靠近的捕食者，这些因素都会对我们的感觉神经元发出电刺激

将以上 6 个句子重新排列，语序正确的是（ ）

- A. ①⑥②③⑤④
- B. ①③⑥②⑤④
- C. ④②①③⑥⑤
- D. ④②⑥①③⑤

60. 空气、水、土地，是人类赖以生存的三大必需条件。然而相对于大气污染和水环境污染，公众对土壤污染并不够重视，防治意识要弱很多。很大程度上是由于土壤污染具有隐蔽性、滞后性。雾霾来了我们能看到，河水变臭我们能闻到，可我们并不知道自己吃的大米、蔬菜是什么样的土里种出来的，含有什么不该有的元素。更可怕的是，土壤污染一旦发生便很难恢复，如果今年这片地里种出的庄稼有毒，明年也必定带毒，若想恢复



如初，需要付出巨大代价以及漫长时间。

这段文字意在强调（ ）

- A. 土壤污染与其他生态污染有哪些不同
- B. 公众应重视土壤污染并提高防治意识
- C. 土壤污染危害的发现为何具有滞后性
- D. 土壤污染治理应舍得投入时间和财力

### 第三部分 数量关系

在这部分试题中，每道题呈现一段表述数字关系的文字，要求你迅速、准确地计算出答案。

61. 为维护办公环境，某办公室四人在工作日轮流打扫卫生，每周一打扫卫生的人给植物浇水。7月5日周五轮到小玲打扫卫生，下一次小玲给植物浇水是在（ ）

- A. 7月15日
- B. 7月22日
- C. 7月29日
- D. 8月5日

62. 某人出生于20世纪70年代，某年他发现从当年起连续10年自己的年龄与当年年份数字之和相等（出生当年算0岁）。问他在以下哪一年时，年龄为9的整数倍（ ）

- A. 2006年
- B. 2007年
- C. 2008年
- D. 2009年

63. 某人租下一店面准备卖服装，房租每月1万元，重新装修花费10万元。从租下店面到开始营业花费3个月时间。开始营业后第一个月，扣除所有费用后的纯利润为3万元。如每月纯利润比上月增加2000元而成本不变，问该店在租下店面后第几个月收回投资（ ）

- A. 7
- B. 8
- C. 9
- D. 10

64. 某次知识竞猜试卷包括3道每题10分的甲类题，2道每题20分的乙类题以及1道30分的丙类题。参赛者赵某随机选择其中的部分试题作答并全部答对，最终得分为70分。问赵某未选择丙类题的概率为（ ）

- A.  $\frac{1}{3}$
- B.  $\frac{1}{5}$
- C.  $\frac{1}{7}$
- D.  $\frac{1}{8}$

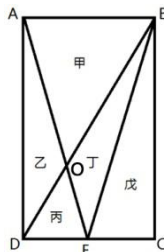
65. 某抗洪指挥部的所有人员中，有 $\frac{2}{3}$ 的人在前线指挥抢险。由于汛情紧急，又增派6人前往，此时在前线指挥抢险的人数占总人数的75%。如该抗洪指挥部需要保留至少10%的人员在应急指挥中心，那么最多还能再派多少人去前线（ ）

- A. 8
- B. 9
- C. 10
- D. 11

66. 小张需要在5个长度分别为15秒、53秒、22秒、47秒、23秒的视频片段中选取若干个，合成为一个长度在80~90秒之间的宣传视频。如果每个片段均需完整使用且最多使用一次，并且片段间没有空闲时段，问他按照要求可能做出多少个不同的视频（ ）

- A. 12
- B. 6
- C. 24
- D. 18

67. 一块种植花卉的矩形土地如下图所示，AD边长是AB的2倍，E是CD的中点，甲、乙、丙、丁、戊区域分别种植白花、红花、黄花、紫花、白花。问种植白花的面积占矩形土地面积的（ ）



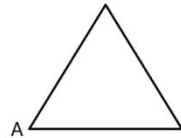


- A.  $\frac{3}{4}$       B.  $\frac{2}{3}$       C.  $\frac{7}{12}$       D.  $\frac{1}{2}$

68. 某商铺甲、乙两组员工利用包装礼品的边角料制作一批花朵装饰门店。甲组单独制作需要 10 小时，乙组单独制作需要 15 小时，现两组一起做，期间乙组休息了 1 小时 40 分，完成时甲组比乙组多做 300 朵。问这批花有多少朵（ ）

- A. 600      B. 900      C. 1350      D. 1500

69. 一正三角形小路如下图所示，甲、乙两人同时从 A 点出发，朝不同方向沿小路散步，已知甲的速度是乙的 2 倍。问以下哪个坐标图能准确描述两人之间的直线距离与时间的关系（横轴为时间，纵轴为直线距离）（ ）



70. 某次军事演习中，一架无人机停在空中对三个地面目标点进行侦察。已知三个目标点在地面上的连线构成直角三角形，两个点之间的最远距离为 600 米。问无人机与三个点同时保持 500 米距离时，其飞行高度为多少米（ ）

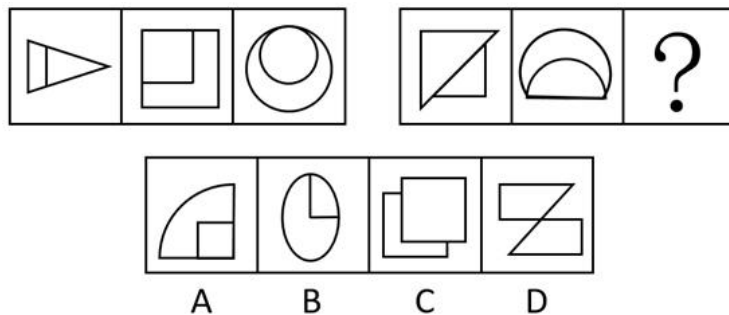
- A. 500      B. 600      C. 300      D. 400

### 第四部分 判断推理

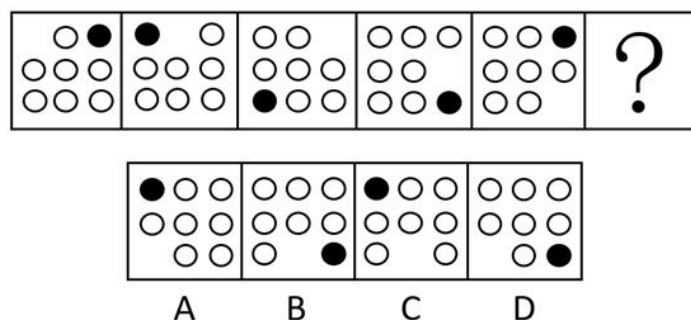
本部分包括图形推理、定义判断、类比推理和逻辑判断四种题型。

一、图形推理。请按每道题的答题要求作答。

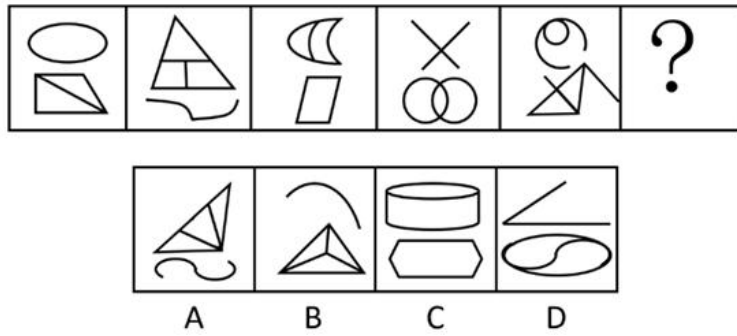
71. 从所给的四个选项中，选择最合适的一个填入问号处，使之呈现一定的规律性（ ）



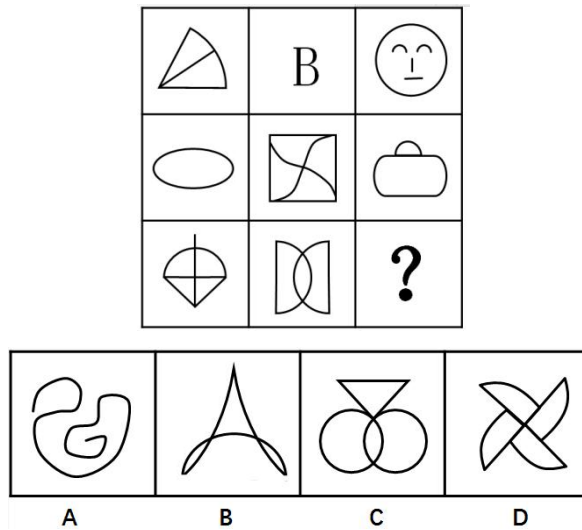
72. 从所给的四个选项中，选择最合适的一个填入问号处，使之呈现一定的规律性（ ）



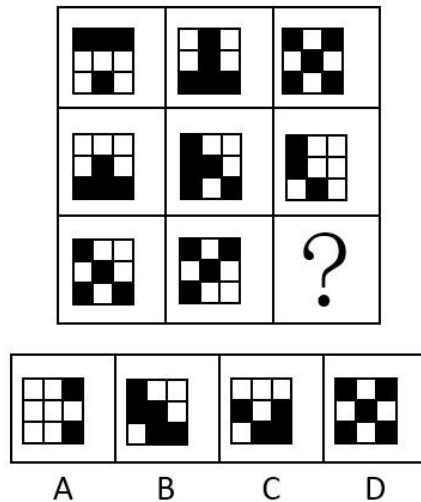
73. 从所给的四个选项中, 选择最合适的一个填入问号处, 使之呈现一定的规律性 ( )



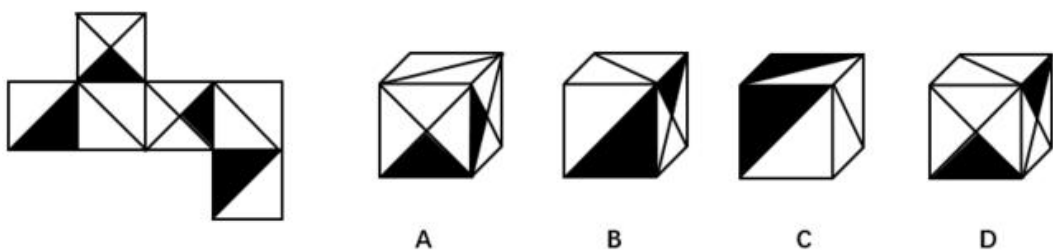
74. 从所给的四个选项中, 选择最合适的一个填入问号处, 使之呈现一定的规律性 ( )



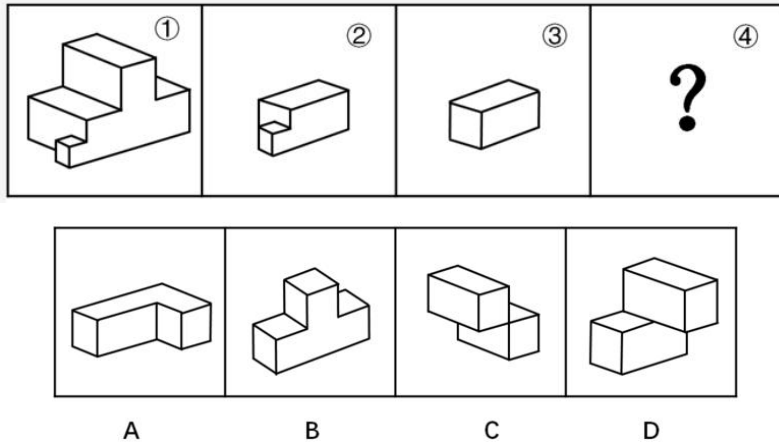
75. 从所给的四个选项中, 选择最合适的一个填入问号处, 使之呈现一定的规律性 ( )



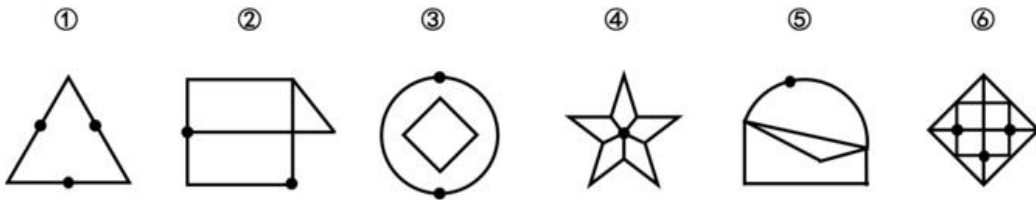
76. 左边给定的是正方体的外表面展开图, 下面哪一项能由它折叠而成 ( )



77. 下图中的立体图形①是由立体图形②，③和④组合而成，下列哪一项不能填入问号处（ ）

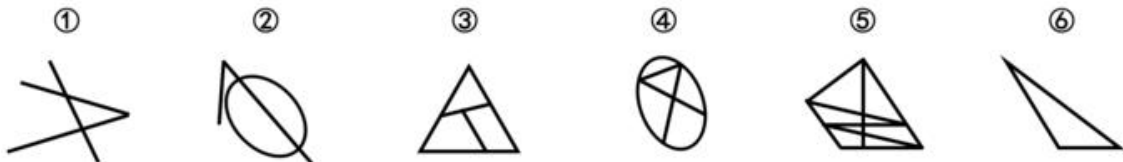


78. 把下面的六个图形分为两类，使每一类图形都有各自的共同特征或规律，分类正确的一项是（ ）



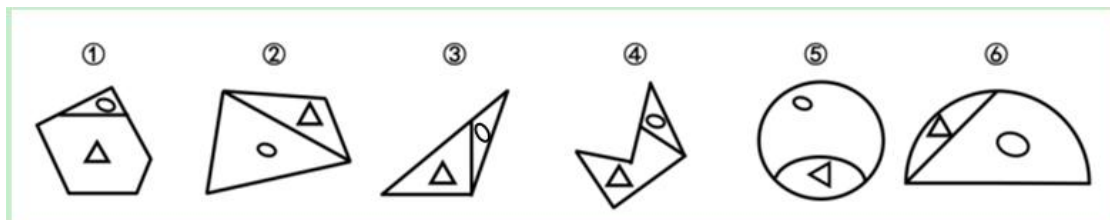
- A. ①④⑥, ②③⑤
- B. ①②③, ④⑤⑥
- C. ①⑤⑥, ②③④
- D. ①③⑤, ②④⑥

79. 把下面的六个图形分为两类，使每一类图形都有各自的共同特征或规律，分类正确的一项是（ ）



- A. ①②⑤, ③④⑥
- B. ①②③, ④⑤⑥
- C. ①③⑤, ②④⑥
- D. ①②⑥, ③④⑤

80. 把下面的六个图形分为两类，使每一类图形都有各自的共同特征或规律，分类正确的一项是（ ）



- A. ①③④, ②⑤⑥
- B. ①②⑤, ③④⑥
- C. ①③⑥, ②④⑤
- D. ①④⑤, ②③⑥

二、定义判断。每道题先给出定义，然后列出四种情况，要求你严格依据定义，从中选出一个最符合或最不符合该定义的答案。注意：假设这个定义是正确的，不容置疑的。

81. 水利工程是用于控制和调配自然界的地表水和地下水，达到除害兴利目的而修建的工程。

根据上述定义，下列不涉及水利工程的是（ ）

- A. 城市污水处理厂利用微生物分解吸收水中的有机物
- B. 水电站利用水力发电技术，将水能转化为电能
- C. 农业上建设合理开发利用地下水的灌溉设施，以满足作物生长需要
- D. 在水利枢纽中设河岸泄洪道以防止因洪水超过水库容量而漫顶造成溃坝

82. 语句的示意功能是指通过语句表达某种通知、告诫、命令或请求，目的在于要求别人按照语句表达的思想，做出或不做出某种行为。

根据上述定义，下列没有反映语句的示意功能的是（ ）

- A. 全体学生请到操场集合
- B. 请您务必不要践踏草坪
- C. 禁止生产假冒伪劣产品
- D. 销售部现在应该在开会

83. 货币性资产是指持有的现金及将以固定或可确定金额的货币收取的资产，包括现金、应收账款和应收票据以及准备持有至到期的债券等。非货币性资产则是指货币性资产以外的资产，这些资产在将来为企业带来的经济利益（即货币金额）是不固定的或不可确定的。

根据上述定义，下列属于货币性资产的是（ ）

- A. 某服装厂的库存货物
- B. 某汽车公司用于出租的车辆
- C. 某通讯企业旗下手机品牌的商标权
- D. 某化工集团按照国家规定获得的技术补贴

84. 火力投射密度是指军事行动中军事部门在单位时间内的最大弹药发射量。它是现代军事学中衡量作战部队战斗力的重要指标之一。

根据上述定义，以下属于通过增大火力投射密度来加强部队战斗力的是（ ）

- A. 某步兵师在普通士兵中选拔特等射手编入狙击班，进而能够更有效地杀伤敌人的有生力量
- B. 某国将其部队列装的半自动步枪全部更换为全自动步枪，增加了子弹的发射频率
- C. 某炮兵部队将原计划两小时的炮火掩护时间延长为三小时，更有效地杀伤了掩体中的敌人
- D. 某军事科研单位研制出更先进的炮火定位系统，能够将火力打击的误差由半径 200 米缩小到 50 米

85. 埋伏营销是指企业利用媒体和公众对重大事件的关注，通过举办与重大事件相关的活动，使自己与重大事件产生关联，从而引起消费者的联想和媒体的注意。这类营销通常是隐蔽的、突发的，不以赞助者的身份出现，却对自己的品牌悄无声息地进行了宣传。

根据上述定义，下列不属于埋伏营销的是（ ）

A. 某矿泉水公司邀请著名运动员为其代言，并将广告投放在电视媒体的黄金时段和一些大型酒店的视频媒体中

- B. 地震发生后，某户外用品公司向灾区捐赠价值 100 万元的帐篷，并举行了捐赠仪式
- C. 某市举办中小学生知识竞赛，一出版集团在现场向参与者免费发放其出版的图书
- D. 世界一级方程式锦标赛比赛期间，观众席中时不时会有人挥舞着印有某轮胎企业商标的彩色旗帜

86. 著名科学家、科学史学家普赖斯提出：如果 K 代表参与某一专业领域的人数，那么这个数字的平方根

大致等于为这个领域做出一半贡献的排名在前的那部分人的人数。

根据上述定义，下列符合普赖斯观点的是（ ）

A. 某国出版协会统计了本国的期刊，发现与经济有关的期刊大约有 150 种，所有与经济有关的科研论文中，有一半发表在其中的 13 种期刊上

B. 某县有 20 万农业人口，统计发现，过去一年全县的粮食总产量中，大约一半粮食产量是由 450 位左右的种粮大户贡献的

C. 某组织统计过去一年全世界公开举办的音乐会的演奏曲目，发现所有演奏曲目是由大约 250 位作曲家完成的，其中大约一半的曲目来自于 16 位作曲家

D. 某销售奢侈品的网店过去一年的访问量为 10 万人次，但去年全部的销售额中，大约一半的销售额是由其中大约 300 位固定客户提供的

87. 自由落体运动是指物体只在重力作用下从静止开始下落的运动。这种运动只有在真空条件下才能发生，在有空气时，如果空气的阻力作用比较小，可以忽略不计，则物体的下落可以近似看作自由落体运动。

根据上述定义，下列可以近似看作自由落体运动的是（ ）

A. 熟透了的苹果从树上被风吹落

B. 飞行中的飞机被导弹击中坠落

C. 抛过来的皮球没被接住，掉在地上

D. 冬日中午，冰棱融化后从屋檐掉下

88. 参照依赖是指个体基于某个参照点对得失价值进行判断，参照点之上，个体感受是收益，反之感受为损失。损失和收益的感知取决于参照点的选择。

根据上述定义，下列不属于参照依赖的是（ ）

A. 张女士因为生育和哺乳不得不暂停工作半年，失去了很多客户，心里很苦恼，但看到自己健康活泼的儿子，又变得高兴起来

B. 小张原本对收入很满意，他听说跟自己同时进公司、现在同是项目经理的小李收入比自己高 10% 后，对收入没有那么满意了

C. 研究者设计了一项实验：告知被试者他们邻居的月水电支出比他们低，结果发现被试者下个月的家庭能耗显著降低了

D. 姐姐期中考试得了 99 分，期末考试得了 95 分，妈妈批评了她；弟弟期中考试得了 75 分，期末考试得了 85 分，妈妈奖励了他

89. 隐匿定位策略是指当一类产品不被消费者看好时，公司能够在不打破产品种类界限的情况下，合法地利用某些策略消除消费者对这类产品的偏见，使消费者转而接受它们，实现更好的销量。

根据上述定义，下列没有运用隐匿定位策略的是（ ）

A. 某公司生产的游戏机销量不佳，公司决定将产品升级并提出创建家庭娱乐平台的概念，该游戏机因此变得畅销

B. 某公司开发了家庭机器人，但消费者并不感兴趣。该公司调整思路，推出一种可爱的、不做家务的机器狗，一上市就大受欢迎

C. 某公司推出一种小型电脑，由于定价高而鲜有问津。该公司在产品宣传中强调其可作为移动数字化设备等，与低端产品区分开，从而打开销路

D. 某公司推出新款 SUV 车型，但少有人问津，于是公司又推出一款价格昂贵的跑车，消费者觉得 SUV 性价比更高，纷纷购买

90. 传递关系指的是对任意的元素 A、B、C 来说，若元素 A 与元素 B 有某种关系并且元素 B 与元素 C 有

该关系，则元素 A 与元素 C 也有该关系。反传递关系指的是若元素 A 与元素 B 有某种关系并且元素 B 与元素 C 有该关系，但元素 A 与元素 C 没有该关系。

根据上述定义，下列关系属于传递关系的是（ ）

- A. 自然数中的大于关系
- B. 生活中的同学关系
- C. 家庭中的父子关系
- D. 食物链的天敌关系

三、类比推理。每道题先给出一组相关的词，要求你在备选答案中找出一组与之在逻辑关系上最为贴近、相似或匹配的词。

91. 白醋：消毒

- A. 热水器：加热
- B. 汽油：去渍
- C. 白糖：调味
- D. 人参：滋补

92. 生死：存亡

- A. 轻重：缓急
- B. 亲疏：长幼
- C. 真伪：对错
- D. 好坏：优劣

93. 成百：上千

- A. 三教：九流
- B. 三头：六臂
- C. 千变：万化
- D. 千方：百计

94. 踢皮球：互相推诿

- A. 燕归巢：时过境迁
- B. 破天荒：闻所未闻
- C. 睁眼瞎：目不识丁
- D. 纸老虎：不堪一击

95. 观众：电视：新闻

- A. 士兵：靶场：命令
- B. 渔夫：渔船：渔汛
- C. 教师：课堂：知识
- D. 消费者：消费指南：优惠信息

96. 战术：战争：胜负

- A. 血型：人种：胖瘦
- B. 诉状：案件：输赢
- C. 策略：竞选：成败
- D. 经验：能力：高低

97. 寒：寒冷：寒舍



- A. 甘：甘甜：甘愿
- B. 恨：仇恨：怨恨
- C. 肤：皮肤：肌肤
- D. 讽：讽刺：讥讽

98. 设计：发放：问卷

- A. 播放：快进：磁带
- B. 制定：执行：政策
- C. 复制：修改：文字
- D. 预习：复习：考试

99. 教案 对于 ( ) 相当于 ( ) 对于 分类

- A. 课件 信息
- B. 教学 归类
- C. 提纲 商品
- D. 授课 标准

100. 故人西辞黄鹤楼 对于 ( ) 相当于 ( ) 对于 怀古

- A. 出游 越王勾践破吴归
- B. 场所 千古兴亡多少事
- C. 送别 折戟沉沙铁未销
- D. 离别 西出阳关无故人

**四、逻辑判断。**每道题给出一段陈述，这段陈述被假设是正确的，不容置疑的，要求你根据这段陈述，选择一个答案。注意：正确的答案应与所给的陈述相符合，不需要任何附加说明即可以从陈述中直接推出。

101. 某网购平台发布了一份网购调研报告，分析亚洲女性的网购特点。分析显示，当代亚洲女性在网购服饰、化妆品方面的决定权为 88%，在网购家居用品方面的决定权为 85%。研究者由此认为，那些喜爱网购的亚洲女性在家庭中拥有更大的控制权。

以下哪项如果为真，最能反驳上述结论 ( )

- A. 喜爱网购的亚洲女性的网购支出只占其家庭消费支出的 25%
- B. 亚洲女性中，习惯上网购物的人数只占女性总人数的 30%左右
- C. 亚洲女性在购买贵重商品时往往会与丈夫商量，共同决定
- D. 一些亚洲女性经济不独立，对家庭收入没有贡献

102. 针对地球冰川的研究发现，当冰川之下的火山开始喷发后，会快速产生蒸汽流，爆炸式穿透冰层，释放灰烬进入高空，并且产生出沸石、硫化物和黏土等物质。日前人们发现，在火星表面的一些圆形平顶山丘也探测到这些矿物质，并且广泛而大量地存在。因此，人们推测火星早期是覆盖着冰原的，那里曾有过较多的火山活动。

要得到上述结论，需要补充的前提是 ( )

- A. 近日火星侦察影像频谱仪发现，火星南极存在火山
- B. 火星地质活动不活跃，地表地貌大部分形成于远古较活跃的时期
- C. 沸石、硫化物和黏土这三类物质是仅在冰川下的火山活动后才会产生的独特物质
- D. 在火星平顶山丘的岩石中发现了某种远古细菌，说明这里很可能曾经有水源

103. 阿尔茨海默病是一种较为严重的疾病，4 号基因突变曾被认为是阿尔茨海默病的一项致病因素。但近期有科学家提出导致这一复杂疾病的病因可能很简单，就是一些能引起脑部感染的微生物，如 HSV-1 病毒。

以下哪项如果为真，最能支持上述科学家的观点（ ）

A. 携带 4 号突变基因同时感染了 HSV-1 病毒的人群罹患阿尔茨海默病的概率会比单独具有此类突变基因的群体高 2 倍

B. 当老鼠脑部受到 HSV-1 感染时，携带 4 号突变基因的老鼠产生的病毒 DNA 是正常老鼠的 14 倍

C. 有些携带 4 号突变基因的患者使用抗病毒药物治疗后，其病情有所好转

D. 在一些健康老年人的大脑中也存在着 HSV-1 病毒

104. 复活节岛是位于太平洋上的一座孤岛。在报道中，复活节岛文明的衰落常作为一个警世故事，讲述人类肆意采伐棕榈树林，致使肥沃的土壤流失，最终导致岛中食物短缺，文明自此衰落。然而近日有专家提出，复活节岛文明的衰落与树木砍伐并无必然联系。

以下哪项如果为真，最能支持上述专家的观点（ ）

A. 大约公元 1200 年，岛上居民开始砍伐棕榈树，用于建造木船，运送大型石质雕像

B. 考古发现，当岛上最后的树木（棕榈树）被砍伐之后，仍有大量原住居民生活着，其农业耕作的水平没有下降

C. 花粉分析表明，早在公元 800 年，森林的毁灭就已经开始，岛屿地层中的大棕榈树和其他树木的花粉越来越少

D. 1772 年荷兰殖民者开始登陆复活节岛，并对当地居民进行奴役，那时岛上的土著人口是 4000 人，到 1875 年时仅有 200 人

105. 研究显示，约 200 万年前，人类开始使用石器处理食物，例如切肉和捣碎植物。与此同时，人类逐渐演化形成较小的牙齿和脸型，以及更弱的咀嚼肌和咬力。因此研究者推测，工具的使用减弱了咀嚼的力量，从而导致人类脸型的变化。

以下哪项如果为真，最能削弱上述研究者的观点（ ）

A. 对与人类较为接近的灵长类动物进行研究，发现它们白天有一半时间用于咀嚼，它们的口腔肌肉非常发达、脸型也较大

B. 200 万年前人类食物类型发生了变化，这加速了人类脸型的变化

C. 在利用石器处理食物后，越来越多的食物经过了程度更高的处理，变得易于咀嚼

D. 早期人类进化出较小的咀嚼结构，这一过程使其他变化成为可能，比如大脑体积的增大

**根据所给材料，回答 106~110 题。**

某办公室有王莉、李明和丁勇 3 名工作人员，本周有分别涉及网络、财务、管理、人事和教育的 5 项工作需要他们完成。

关于任务安排，需要满足下列条件：

①每人均需至少完成其中的一项工作，一项工作只能由一人完成；

②人事和管理工作都不是由王莉完成的；

③如果人事工作由丁勇完成，那么财务工作由李明完成；

④完成教育工作的人至少还需完成一项其他工作。到了周末，3 人顺利地完成了上述 5 项工作。

106. 以下哪项的工作安排符合上述条件（ ）

A. 王莉：管理、网络；李明：教育、人事；丁勇：财务

B. 王莉：教育、财务；李明：人事、管理；丁勇：网络

C. 王莉：网络；李明：人事、管理、财务；丁勇：教育

D. 王莉：网络；李明：教育、管理；丁勇：人事、财务

107. 如果李明只完成 5 项工作中的一项，那么包括该工作的所有可能性是以下哪项（ ）

- A. 人事、财务
- B. 人事、管理、财务
- C. 人事、网络
- D. 财务

108. 以下哪项中的任务不可能均由李明完成 ( )

- A. 教育、人事、财务
- B. 教育、人事、网络
- C. 教育、管理、财务
- D. 教育、管理、网络

109. 以下哪项中的任务不可能均由丁勇完成 ( )

- A. 财务、管理
- B. 网络、人事
- C. 管理、人事
- D. 教育、管理

110. 如果管理工作和网络工作是由同一个人完成的, 则以下哪项是可能的 ( )

- A. 教育工作是由李明完成的
- B. 财务工作是由丁勇完成的
- C. 管理工作是由李明完成的
- D. 人事工作是由丁勇完成的

### 第五部分 资料分析

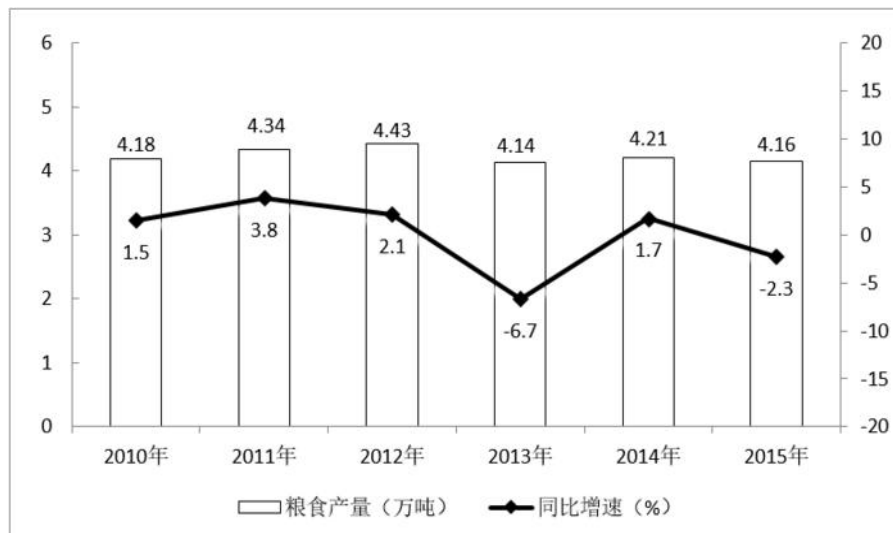
所给出的图、表、文字或综合性资料均有若干个问题要你回答, 你应根据资料提供的信息进行分析、比较、计算和判断处理。

一、根据以下资料, 回答 111~115 题。

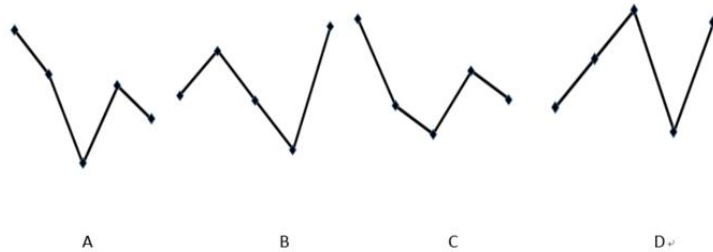
某市 2015 年全年粮食总产量 4.16 万吨, 同比下降 2.3%; 甘蔗产量 0.57 万吨, 下降 23.6%; 油料产量 0.12 万吨, 增长 32.4%; 蔬菜产量 15.79 万吨, 下降 3.4%; 水果产量 7.84 万吨, 增长 7.4%。

全年水产品产量 29.16 万吨, 同比增长 3.6%。其中, 海洋捕捞 1.09 万吨, 与上年持平; 海水养殖 6.07 万吨, 增长 89.5%; 淡水捕捞 0.18 万吨, 增长 1.1%; 淡水养殖 21.81 万吨, 下降 7.9%。

2010~2015 年某市粮食产量及其增速



111. 2014 年该市蔬菜产量比水果产量约高多少万吨 ( )  
 A. 9                      B. 8                      C. 7                      D. 6
112. “十二五”期间, 该市粮食总产量在以下哪个范围 ( )  
 A. 23~24 万吨之间  
 B. 22~23 万吨之间  
 C. 21~22 万吨之间  
 D. 20~21 万吨之间
113. 按照 2015 年水产品产量从多到少, 以下排序正确的是 ( )  
 A. 海洋捕捞、海水养殖、淡水捕捞、淡水养殖  
 B. 淡水养殖、海水养殖、海洋捕捞、淡水捕捞  
 C. 淡水捕捞、淡水养殖、海洋捕捞、海水养殖  
 D. 淡水养殖、海洋捕捞、海水养殖、淡水捕捞
114. 以下哪项折线图能准确反映 2011~2015 年间该市粮食生产同比增量的变化趋势 ( )



115. 能够从上述资料中推出的是 ( )  
 A. 2014 年油料产量超过 1000 吨  
 B. 除淡水养殖之外, 其余类型的水产品 2015 年产量占水产品总产量的比重均高于上年  
 C. 2014~2015 年甘蔗累计产量不到 1 万吨  
 D. 2010~2015 年, 粮食产量同比上升的年份多于同比下降的年份

**二、根据以下资料, 回答 116~120 题。**

截至 2014 年末, 我国共有博物馆 3658 个, 占文物机构总数的 43.5%。全国文物机构拥有文物藏品 4063.58 万件, 比上年末增加 222.77 万件。其中, 博物馆文物藏品 2929.97 万件, 文物商店文物藏品 770.00 万件。文物藏品中, 一级文物 9.82 万件, 二级文物 68.82 万件, 三级文物 340.51 万件。

2014 年全国文物机构共安排基本陈列 9996 个, 比上年增长 19.1%; 举办临时展览 11174 个, 增长 15.8%; 接待观众 84256 万人次, 增长 12.8%, 其中博物馆接待观众 71774 万人次, 占文物机构接待观众总人次的 85.2%。

**2008~2014 年我国文物机构工作相关情况统计**

年份	从业人员人数(人)	文物机构数(个)	参观人数(万人次)	未成年人参观人数(万人次)
2008	92060	4437	35436	9075
2009	101986	4842	43248	12203
2010	102471	5207	52098	13541
2011	111338	5728	56687	14021
2012	125155	6124	57059	17326
2013	137173	7737	74706	20237
2014	148095	8418	84256	22403

116. 2014 年, 我国文物机构相关指标同比增速最快的是 ( )
- A. 从业人员数  
B. 参观人数  
C. 文物机构数  
D. 未成年人参观人数
117. 2014 年末, 我国一、二、三级文物总量占全部文物藏品的比重最接近以下哪个数字 ( )
- A. 8%  
B. 10%  
C. 14%  
D. 54%
118. 2014 年, 平均每家博物馆接待观众人次数约是其他文物机构的多少倍 ( )
- A. 2  
B. 4.5  
C. 7.5  
D. 11
119. 2008~2014 年间, 文物机构参观者中未成年人占比超过三成的年份有几个 ( )
- A. 1  
B. 2  
C. 3  
D. 4
120. 能够从上述资料中推出的是 ( )
- A. 2014 年末, 我国平均每家博物馆文物藏品超过 1 万件  
B. 2013 年, 我国全部文物机构日均接待参观者 200 多万人次  
C. 2014 年平均每家文物机构安排的基本陈列数低于上年水平  
D. 2010~2012 年, 文物机构接待成年参观者人次数逐年上升

**三、根据以下资料, 回答 121~126 题。**

2015 年我国钟表全行业实现工业总产值约 675 亿元, 同比增长 3.2%, 增速比上年同期提高 1.7 个百分点。

全行业全年生产手表 10.7 亿只, 同比增长 3.9%, 完成产值约 417 亿元, 同比增长 4.3%, 增速提高 1.9 个百分点; 生产时钟 (含钟心) 5.2 亿只, 同比下降 3.7%, 完成产值 162 亿元, 同比下降 4.7%, 降幅扩大 1.3 个百分点; 钟表零配件、定时器及其他计时仪器产值 96 亿元, 同比增长 14.3%, 增速基本保持上年水平。

2015 年我国钟表行业规模以上工业企业主营业务收入 365.8 亿元, 同比增长 8.7%; 实现利润 23.4 亿元, 与上年相比下降 1.5%; 而 2015 年轻工行业主营业务利润率 (利润/主营业务收入) 的平均水平为 7.57%。

2015 年我国钟表行业海关进出口总额为 92.5 亿美元, 同比增长 4%; 完成出口总额为 57.7 亿美元, 同比增长 8.3%; 进口额 34.8 亿美元。出口总额中加工贸易额占 47%, 较上年缩小 2 个百分点。

121. 2015 年我国钟表全行业生产时钟 (含钟心) 的产值与 2013 年相比约 ( )
- A. 上升了 11%  
B. 下降了 11%  
C. 上升了 8%  
D. 下降了 8%

122. 2015 年钟表全行业平均每制造一只手表, 能实现约多少元的产值 ( )

- A. 36
- B. 39
- C. 42
- D. 63

123. 2015 年我国钟表行业规模以上工业企业主营业务利润率比轻工行业平均水平 ( )

- A. 低 3 个百分点
- B. 高 3 个百分点
- C. 低 1.2 个百分点
- D. 高 1.2 个百分点

124. 2014 年我国钟表行业贸易顺差约为多少亿美元 ( )

- A. 27
- B. 25
- C. 23
- D. 18

125. 能够从上述资料中推出的是 ( )

- A. 2015 年钟表零配件、定时器及其他计时仪器产值比 2013 年增长 20% 以上
- B. 2015 年钟表行业海关出口总额中加工贸易额占进出口总额的 40% 以上
- C. 2014 年手表产值同比增速低于钟表全行业工业总产值增速
- D. 2015 年时钟 (含钟心) 产值达到手表产值的一半以上

四、根据以下资料，回答 126~130 题。

中国新能源汽车产业各类技术专利申请情况表

单位：件

年份	整车制造	电动机制造	储能装置制造	零部件 配件制造	传能装置制造
2000	179	41	134	31	45
2001	225	53	143	30	67
2002	215	91	199	57	88
2003	345	156	272	81	137
2004	424	195	330	134	178
2005	554	323	524	282	267
2006	833	399	541	445	368
2007	994	474	1021	585	391
2008	1317	550	1422	745	462
2009	1389	585	1769	768	410
2010	1854	821	2497	1029	653
2011	2597	1088	3437	1553	831
2012	2603	1176	3277	1564	867
2013	2487	1162	3156	1618	797
2014	2035	807	2326	1232	745
2015	769	303	848	377	315

126. 表中新能源汽车产业零部件配件制造技术专利申请数增速最快的年份为 ( )

- A. 2005 年

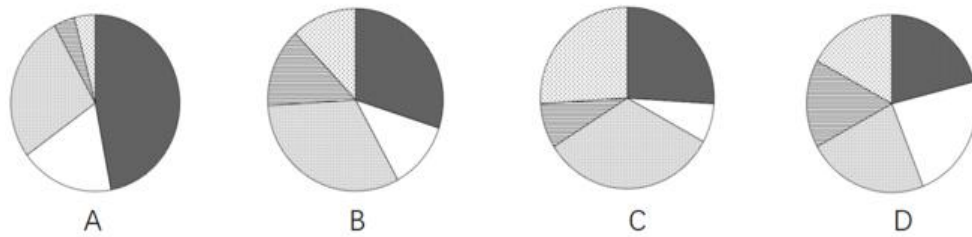


- B. 2002 年
- C. 2014 年
- D. 2010 年

127. “十二五”期间整车制造专利申请总数约是“十五”期间申请总数的多少倍 ( )

- A. 2
- B. 4
- C. 6
- D. 8

128. 能够正确描述 2015 年新能源汽车产业五种专利申请数占比的统计图是 ( )



129. 2001~2015 年间, 新能源汽车五种技术专利申请数均高于上年的年份有多少个 ( )

- A. 7
- B. 8
- C. 9
- D. 10

130. 能够从上述资料中推出的是 ( )

- A. 2000~2015 年间, 五种技术专利申请数年均增速最快的是零部件配件制造
- B. 2011~2015 年间, 储能装置制造专利申请数均超过电动机制造的 3 倍
- C. 2010 年储能装置制造专利申请数比 2005 年翻了两番
- D. 2001~2015 年间, 储能装置制造专利申请数增加最多的年份是 2010 年

### 2017 年国家录用公务员考试《行政职业能力测验》真题卷 (地市级) 参考答案与解析

1. 【解析】B。《宪法》第 40 条规定：“中华人民共和国公民的通信自由和通信秘密受法律的保护。除因国家安全或者追查刑事犯罪的需要，由公安机关或者检察机关依照法律规定的程序对通信进行检查外，任何组织或者个人不得以任何理由侵犯公民的通信自由和通信秘密。”可知，审判机关无权对公民的通信进行检查，B 项错误，当选。A、C、D 三项说法均符合我国《宪法》的规定，排除。

2. 【解析】B。《刑法修正案（九）》第 25 条第 4 款规定：“代替他人或者让他人代替自己参加第一款规定的考试的，处拘役或者管制，并处或者单处罚金。”可知，代替他人参加高考的行为属于犯罪行为，应处以刑事处罚而非行政处罚，B 项说法错误，当选。A 项，《刑法修正案（九）》取消了包括伪造货币罪在内的 9 个适用死刑的罪名，对伪造货币罪不再处以死刑，说法正确。C 项，《刑法修正案（九）》第 31 条规定：“聚众扰乱社会秩序，情节严重，致使工作、生产、营业和教学、科研、医疗无法进行，造成严重损失的，对首要分子，处三年以上七年以下有期徒刑……”组织群众在医院闹事、造成严重损失的行为属于犯罪行为，说法正确。D 项，《刑法修正案（九）》第 32 条规定：“编造虚假的险情、疫情、灾情、警情……处三年以下有期徒刑……”

刑、拘役或者管制……”因此编造虚假险情在微信中传播、严重扰乱社会秩序的行为属于犯罪行为。A、C、D三项说法均正确，排除。

3. 【解析】D。A项，“韬光养晦、有所作为”是邓小平在20世纪八十年代末九十年代初面对国际、国内局势急剧变化而提出的外交战略方针。B项，“另起炉灶”是毛泽东在中共七届二中全会前后提出的三大外交政策之一，七届二中全会于1949年3月召开，正处于新中国成立前夕。C项，在中华人民共和国成立后，周恩来于1949~1958年担任第一任外交部长，陈毅于1958~1972年担任第二任外交部长。D项，第一个和新中国建交的拉丁美洲国家是古巴，两国于1960年建立外交关系；中国与委内瑞拉建立外交关系是在1974年。D项说法错误，当选。

4. 【解析】D。银行的资产负债表是综合反映其资产负债科目及数量的会计报表，主要包括资产项目和负债项目。资产主要包括现金资产、贷款、证券、投资、固定资产等；负债主要由存款和其他负债构成。因此，客户存款在银行的资产负债表中属于负债，D项当选。

5. 【解析】A。A项，《枫桥夜泊》中的“枫桥”位于今苏州市阊门外，而留园也位于苏州阊门外留园路，A项正确。B项，十二生肖兽首原位于圆明园海晏堂外的喷泉处，不是颐和园的镇园之宝，镇园之宝是“饕餮纹三牺尊”，错误。C项，承德避暑山庄始建于清代康熙四十二年（1703年），而不是明代崇祯年间，错误。D项，苏州拙政园是苏州现存最大的古典园林，全园以水为中心，分为东、中、西三部分，没有明显的中轴线，整体没有呈现均衡对称格局，错误。因此A项当选。

6. 【解析】C。我国古代按照乐器的材质将其分为“金、石、丝、竹、匏、土、革、木”八音，其中“竹”是指竹制的吹奏乐器，主要包括箫、笛等。只有C项中的“一笛风”涉及到“竹”，因此C项当选。A项中的“磬”属于八音之“石”，“鼓”属于八音之“革”，B项中的“琴”属于八音之“丝”，D项中的“箏”也属于八音之“丝”，均排除。

7. 【解析】B。柏拉图认为处于变化之中的事物不是真正的存在，即不变的事物才是真实的存在。B项，勾股定理是一个基本的几何定理，这条定理是既定的、不变的，因此勾股定理是真正存在的，当选。A项，一棵树从生根到发芽再到枝繁叶茂，是处在不断生长不断变化的状态之中的，排除。C项，人的照片虽然定格了人一瞬间的样子，但照片会随着时间变得陈旧褪色，即不断发生变化，排除。D项，语言文字会随着社会发展而不断发生变化，关于“马”的概念也是这样，随着人们对事物的认识不断更新，“马”的概念也在不断发生变化，排除。

8. 【解析】D。D项，“变位跳”是舞蹈领域的专业术语，而“变奏”是音乐领域的专业术语，对应错误，当选。A、B、C三项均对应正确。

9. 【解析】C。《诗经》是中国最早的一部诗歌总集，《楚辞》是中国文学史上第一部浪漫主义诗歌总集，二者共同构成中国诗歌的源头。其中屈原《离骚》中的名句“惟草木之零落兮，恐美人之迟暮”表现了岁月蹉跎、时不我待的恐惧。A、B两项中的《庄子》不符合题意，D项中的“路漫漫其修远兮，吾将上下而求索”表达的是诗人面对困难积极进取的心态。因此C项当选。

10. 【解析】A。被遮蔽的恒星变模糊之后才会消失，是因为遮掩的行星存在稠密的大气层。在掩星的过程中先是由这层大气层对恒星进行遮掩，大气层可以透光，但也会对光线进行散射和反射，因此在观测者看来恒星会变得暗淡模糊。而当行星完全遮掩恒星后，恒星的光线无法透过行星本体，因此观测者看到恒星消失了。A项当选。

11. 【解析】A。A项，①是位于非洲大陆与马达加斯加岛之间的莫桑比克海峡，是世界上最长的海峡。世界上最繁忙的石油运输航道是中东地区连接波斯湾和阿曼湾的霍尔木兹海峡，因此说法错误，当选。

B项，②是位于南美洲南端与南极洲之间的德雷克海峡，是世界上最宽的海峡。C项，③是位于亚欧大陆与美洲大陆之间的白令海峡。国际日期变更线通过白令海峡的中心线。D项，④是沟通地中海与大西洋的直布

罗陀海峡，它附近的地区属地中海气候，夏季炎热干燥，冬季温和多雨。B、C、D 三项正确，均排除。

12. 【解析】C。A 项，燧石俗称“火石”，是常见的硅质岩石。燧石和铁器击打会产生火花，因此在古代常被用做取火工具。B 项，石灰岩简称灰岩，是生产水泥的主要材料。C 项，石棉是重要的防火、绝缘和保温材料，因此石棉不仅不会促进燃烧，反而会遏制燃烧。D 项，石英是一种由二氧化硅组成的矿产资源。半导体指常温下导电性能介于导体与绝缘体之间的材料，而石英正是具有这样的特性，因此石英可以用于制作半导体。C 项对应错误，当选。

13. 【解析】B。A 项，“风云”系列气象卫星通过几个不同波段的传输信道实现与地面的数据传输。光纤是有线的，不可能从卫星上连接到地球，错误。B 项，月球上没有空气，内燃机无法使用，同时月球光照充足，可以用太阳能电池提供电能，因此“玉兔”号月球车的动力驱动是电动车，正确。C 项，“长征一号”是为发射我国第一颗人造地球卫星东方红一号而研制的三级运载火箭，错误。D 项，“北斗二号”卫星导航系统是中国独立开发的全球卫星导航系统，属于通信卫星，但不属于广播卫星，错误。因此 B 项当选。

14. 【解析】A。A 项，一次性餐具、食品包装袋都归为“塑料垃圾”，因此速冻水饺的包装袋不属于厨余垃圾，属于塑料垃圾的分类，说法错误，当选。B、C、D 三项说法均正确，排除。

15. 【解析】B。A 项，氢气在氧气中燃烧产生淡蓝色火焰，错误。B 项，水被直流电电解生成氢气和氧气的过程称为电解水，电解水生成氢气的过程是吸热过程，正确。C 项，氢气不能用做人工降雨的催化剂，错误。D 项，稀有气体有氦(He)、氖(Ne)、氩(Ar)、氪(Kr)、氙(Xe)和氡(Rn)等。氢气不属于稀有气体，错误。因此 B 项当选。

16. 【解析】C。A 项，在田地里撒上草木灰，可以杀死地下病虫与病菌，减少病虫害，保护种子、根、茎。B 项，在花卉移栽时，用草木灰配合有机肥做底肥，或在配制营养土时掺入 5%~20% 的草木灰，可以增加底肥和营养土的有效养分，促进根系生长，提高花卉移栽的成活率。C 项，草木灰的主要成分是碳酸钾，是一种优质速效钾肥，与氮肥接触时会造成氮素挥发，降低肥效。D 项，草木灰具有杀菌作用，能有效杀灭鱼体表的各种病原体，降低鱼类发病率。因此 C 项说法错误，当选。

17. 【解析】B。《行政复议法》第 6 条规定：“有下列情形之一的，公民、法人或者其他组织可以依照本法申请行政复议：（四）对行政机关作出的关于确认土地、矿藏、水流、森林、山岭、草原、荒地、滩涂、海域等自然资源的所有权或者使用权的决定不服的……”因此 B 项当选。A 项，《行政复议法》第 8 条第 2 款规定：“不服行政机关对民事纠纷作出的调解或者其他处理，依法申请仲裁或者向人民法院提起诉讼。”因此，甲市公安局处理治安案件出具的调解书，不属于行政复议受案范围，排除。C 项，《行政复议法》第 8 条第 1 款规定：“不服行政机关作出的行政处分或者其他人事处理决定的，依照有关法律、行政法规的规定提出申诉。”因此，丙市工商局对其工作人员作出的警告处分决定，属于内部行为，不属于行政复议受案范围，排除。D 项，《行政复议法》第 7 条规定：“公民、法人或者其他组织认为行政机关的具体行政行为所依据的下列规定不合法，在对具体行政行为申请行政复议时，可以一并向行政复议机关提出对该规定的审查申请……前款所列规定不含国务院部、委员会规章和地方人民政府规章。规章的审查依照法律、行政法规办理。”地方政府制定的规章不属于行政复议受案范围，排除。

18. 【解析】A。《工伤保险条例》第 39 条规定：“职工因工死亡，其近亲属按照下列规定从工伤保险基金领取丧葬补助金、供养亲属抚恤金和一次性工亡补助金……”职工因工死亡，使得由其提供主要生活来源、无劳动能力的亲属丧失了生活来源，基本生活难以维系，因此其直系亲属应当受到赔偿，A 项当选。B、C、D 三项都属于工伤人员本人应获得的相关补助，均排除。

19. 【解析】C。《个人所得税法》第 4 条规定：“下列各项个人所得，免纳个人所得税：四、福利费、抚恤金、救济金……”因此 C 项中旱灾灾民的救济款不需要缴纳个人所得税，当选。

20. 【解析】A。《慈善法》第 10 条规定：“设立慈善组织，应当向县级以上人民政府民政部门申请登记，



民政部门应当自受理申请之日起三十日内作出决定。”因此，慈善组织的设立应当向民政部门申请登记而非工商行政管理部门，A项不符合规定，当选。

21. 【解析】A。根据文段“若是不能……就只能”可知横线处词语与后文语义相反，转折后的“千锤百炼”“成年累月”均指需经过多次艰苦的锻炼和考验，故前文应填入表达短时间内得到突破的词语。C项“守株待兔”比喻不想努力而获得成功的侥幸心理，与文意不符，排除。根据前文“与艺术创作有异曲同工之妙”，横线处词语也应含有巧妙之意，因此排除B项“一蹴而就”。D项“灵机一动”指急忙中转了一下念头，多指临时想出了一个办法，无法与前文“艺术创作”相对应，排除。A项“妙手偶得”指创作灵感可以巧妙的偶然间得到，既与前文“异曲同工之妙”对应，又和“千锤百炼”语义相反，当选。

22. 【解析】C。根据文意可知，对于企业来说，考虑整个环境的安全十分必要，而不能只考虑自身。C项“独善其身”指只顾自己，不管别人，与文意相符，当选。A项“明哲保身”指因怕连累自己而回避斗争的处世态度，文段并没有连累之意，排除。B项“自力更生”指依靠自己的力量把事情办起来，D项“自给自足”指依靠自己的生产，满足自己的需要，二者均指没有其他人的帮助企业无法存活，文段并非强调企业的存活问题，而是重在突出企业安全问题的互联互通，因此排除B、D两项。

23. 【解析】D。第一空，B项“能力”指完成一定活动的本领，泄密会使企业“丧失竞争能力”程度过重，文段只是强调泄密会对企业产生不利影响，排除。C项“机遇”与竞争搭配不当，排除。第二空填入的词语搭配“定位信息”，“定位信息”指准确的位置信息，强调数据的准确性，D项“确切”符合语义。A项“详细”指详尽、细致，无法体现信息的准确性，排除。因此D项当选。

24. 【解析】B。先看第二空，搭配“基本态度和价值”，“承载”和“说明”均搭配不当，排除A、C两项。D项“体现”与前文“不仅体现……更\_\_\_\_\_”重复，排除。将B项“固定”代入第一空，“固定的话语体系”，与后文“拥有自己的核心话语”相对应，符合语义，当选。

25. 【解析】B。第一空，C项“千难万险”形容困难和危险极多，一般表述为“解决问题历经千难万险”，D项“错综复杂”形容头绪繁多，情况复杂，一般表述为“问题错综复杂”，与“解决问题”不搭配，排除C、D两项。第二空，对应前文，“无法毕其功于一役”是指无法一次完成，可推断该空表达的意思为“多项改革不可能马上有效果”，对应B项“立竿见影”。A项“万无一失”指非常有把握，绝对不会出差错，语义过于绝对，且无法与前文相对应，排除。因此B项当选。

26. 【解析】A。第一空，主语为“数学公式”，D项“叹为观止”多赞叹所见事物已好到极点，主语为物时，应搭配“令人”，且语义程度过重，排除。文段描述数学公式很迷人、很厉害，B项“独树一帜”比喻与众不同，自成一家，而文段并未论述与众不同，排除。第二空，“：”后对该空进行解释说明，即公式包含人类不了解的含义，对应A项“神秘”。C项“周密”形容周到细密，无法与后文对应，排除。因此A项当选。

27. 【解析】C。第一空，A项“别致”指别出心裁、新奇有致，而文段并未出现多种做法对比，故新奇之意无从体现，排除。B项“隐蔽”指借助别的东西遮盖掩藏，文段并无此意，排除。第二空，D项“无所适从”指不知听从哪一个好或不知怎么办才好，不符合语境，排除。根据语境可知，“如果没有对应表，即使拿到情报也是无用”，对应C项，“徒劳无功”指白白付出劳动而没有成效，符合文意，当选。

28. 【解析】C。第一空，用以形容“前沿概念”。“前沿概念”指刚出现、比较新鲜的概念内容。A项“如数家珍”形容某人对所讲的事情十分熟悉，B项“了如指掌”形容对情况非常清楚，像指着自己的手掌给别人看，而事实上人们对于“天文学前沿概念”并未达到十分熟悉的程度，因此排除A、B两项。D项“念念不忘”指时刻挂在心上，常与某人某事搭配，与“天文学概念”搭配不当，排除。C项“津津乐道”形容对这件事十分感兴趣，且很乐于谈论，符合文段语境。验证第二空，“局限”指限定在一定范围内，与前文“没有突破性进展”及后文“对太阳系内天体的探测”语义对应，符合语境。因此C项当选。

29. 【解析】C。第一空，由后文“水自源头奔流而下”“水往低处流的特性”直接对应可知，横线处填

入导致水污染防治困难的水的特性应为“流动性”。而A项“循环性”强调“水流动具有反复性”，并非“水”的本身特性，排除。B、D两项地域划分以及便捷的特点在文中均无体现，排除。验证第二空，“竭尽全力”指用尽全部力量，充分体现出“流动性”给水污染防治带来的困难，符合语境。因此C项当选。

30. 【解析】D。第一空，B项“画龙点睛”比喻写文章或讲话时，在关键处用几句话点明实质，使内容生动有力，与文意无关，排除。C项“锦上添花”比喻在原有成就的基础上进一步完善，与中小型民营书店的处境不符，排除。第二空，与后文“引导消费”对应可知，我们不仅仅要“发现”需求，更要主动“创造”需求进而积极引导消费，因此D项更为准确。

31. 【解析】A。先看第三空，由空前“基本没有舞台布景和‘灯服道效’相配合”可知，表演环境比较简单。B项，文段中并没有提到传统曲艺都是临时搭建的场景，很明显“临时”不符合语境，排除。D项“虚拟”与文意不符，文段中的环境是实际存在的，排除。再看第二空，由“表演者会使用各种手段拉近与观众的情感距离”可知，演员们对观众的引领是“主动”的，而不是“间接”的，排除C项。因此A项当选。

32. 【解析】D。先看第二空，因互联网而产生的巨大变革并非是消极事件，“造成”与“导致”后往往接产生不良影响的事件，因此排除B、C两项。再看第三空，前文呼唤产生真正的未来学家把握社会发展，是为了对未来人们尚未进行的选择、行为等提供一些“指导”，而非对已经完成的选择、行为给予“解释”，排除A项。因此D项当选。

33. 【解析】B。第一空，根据前文“长期积累”以及后文“虽然有单一乃至僵化的缺陷”可知，D项“先进”不符合语境，排除。第二空，A项“无独有偶”是指并非只此一个，还有一个可以和它配成一对的，表示两事或两人十分相似，文段并非强调相似性，排除A项。第三空，根据后文“这是媒体安生立命之本”可知，文段强调具有高度专业水平的内容是任何媒体必须具有的，C项“独一无二”是指没有相同的或没有可以相比的，文段并非强调独特性，排除C项。B项“不可或缺”符合语义，当选。

34. 【解析】A。第一空，根据前文“靠强制手段和利益驱使评上的‘文明城市’”可知，填入的成语是用来形容这种行为并无实际意义。C项“装腔作势”是指故意装出一种腔调，做出一种姿势，用来比喻故意故作，主语多搭配人，排除。第二空，填入的词语搭配“理念”，B项“拥护”、D项“维护”均与之搭配不当，排除。第三空，根据文段“从身边点滴小事做起，做文明有礼的城市人”则“文明城市”就会形成，强调自然而然的的结果，A项“水到渠成”意指水流到之处便有渠道，比喻有条件之后，事情自然会成功，即功到自然成，符合文意，当选。

35. 【解析】C。先看第二空，所填成语应与“专注持久”意思相反。A项“好高骛远”比喻不切实际地追求过高过远的目标，B项“口是心非”是指口中所言说的与心中所思想的不一致，均与文意不符，排除。第三空，填入的成语与“优品精品”意思相反，表示产品质量差，D项“敷衍了事”是指对一件事情不认真，草草了事，强调的是做事的态度不好而非质量差，排除。C项“粗制滥造”指写文章或做东西马虎草率，只求数量，不顾质量，符合要求。验证第一空，“脚踏实地”比喻做事踏实，认真，与前文“投机取巧”形成反义对应。因此C项当选。

36. 【解析】D。文段首先阐述美国城镇化早期奉行自由经济理论，政府调控手段薄弱导致了诸多问题。接下来通过“对此”总结前文，引出对策，即美国政府加大调控力度，通过立法和行政干预，加强了城市规划和产业规划布局，对城镇化建设产生了积极的作用，因此文段在强调政府的规划与干预对于城镇化的重要作用，对应D项。A项，“农村”无中生有，文段并非解决城镇和农村不均衡的问题，偏离中心，排除。B项，文段中重视环境保护仅为政府加强干预的一个方面，表述片面，且“首要”无中生有，排除。C项，“与经济协调发展”非文段的重点，且没有体现出“政府”的作用，排除。因此D项当选。

37. 【解析】B。文段首先介绍了在古代，绘画师们将未知地带画上海蛇和怪兽的做法，指出人们对未知恐惧的问题，接着介绍几个世纪以来，探险家们实地探索的经历，以及到今天，我们通过各种方式了解世界、

认知世界的事实。文段通过古今比对，体现出知识对克服恐惧的作用，对应B项。A项“科技让世界更美好”中，“科技”并非文段重点，且“更美好”无中生有，排除。C项“读万卷书”无中生有，排除。D项，文段并非讨论人生和知识有无无止境的问题，排除。因此B项当选。

38. 【解析】D。文段介绍了极地战略位置的重要性，并通过大国的参与说明极地的形势发生变化，前后两个方面共同强调了极地的重要性，尾句指出极地地区作为新兴的战略热点，围绕极地的国际斗争将日趋复杂和激烈，因此文段的重点对应D项。A项属于结论前的内容，且没有体现出极地的战略地位，排除。B项“极地地区问题”为无中生有的表述，排除。C项“北极地区”缩小范围，排除。因此D项当选。

39. 【解析】C。文段以《三国演义》为例，指出受众误将《三国演义》当做信史，感到“惑乱”的问题，随后进行分析，指出原因在于信史和史传文学的矛盾性，尾句通过转折词“固然……但……”引出重点，强调“文”与“史”不能混淆和相互取代的观点，并进行反面论证，因此文段重点强调的是大众不能以“文”代“史”，对应C项。A项“生命力在于史学的真实性”无中生有，排除。B项“文学性和史学价值的对立统一”非文段强调的重点，文段强调的是不能以“文”代“史”，排除。D项“‘文史分家’与文段‘‘文’与‘史’固然不可分家’的说法矛盾，排除。因此C项当选。

40. 【解析】B。文段首句指出海洋学家揭开珊瑚礁颜色绚丽多彩的秘密，后文进行具体的解释说明，故文段重点谈论的是珊瑚颜色绚丽多变的秘密所在，因此B项当选。A项“保卫海藻”、C项“阳光”均为解释说明的表述，非重点，排除。D项“乐于奉献”为无中生有的表述，文段强调的是珊瑚的颜色多变，排除。

41. 【解析】A。文段尾句提出对策，指出对民间故事进行打捞刻不容缓。按照正常逻辑可知，下文应阐述如何让民间故事为现代人所接受的具体措施，对应A项。B项“民间故事与传统文化之间的关系”并非尾句谈论的重点，排除。C项“年轻一代对民间故事的了解状况”和D项“现代科技对民间故事传播的冲击”为前文已经提过的内容，均排除。因此A项当选。

42. 【解析】D。首先对比选项判断首句，观察③⑤两句可知，⑤句介绍大数据的定义，通过下定义的方式引出文段谈论的话题，③句是围绕大数据进行具体的阐述和介绍，故⑤句更适合做首句，排除A、C两项。③句把大数据比喻为“煤炭”，①句围绕“煤炭”展开论述，根据“煤炭”这一共同信息可知，③①捆绑，且⑥句中出出现代词“与此类似”，指代的是①句的内容，故①句在⑥句之前，排除B项。因此D项当选。

43. 【解析】C。判断首句，⑥句指出将居民安置到城外的现象，①句阐述让居民搬到城外产生的危害，因此⑥句在①句之前，排除A项。②句谈论的是“人口流动”，⑤句谈论的是“物质文化遗产”和“非物质文化遗产”的关系，话题不衔接，排除B项。对比⑤句和⑥句，⑥句“有种现象”是⑤句举例说明的表述，故⑤句适合做首句，锁定C项。对C项进行验证，符合逻辑，语意通顺，当选。

44. 【解析】A。文段先指出植物光合作用的重要意义，很多能源都是远古时期植物光合作用的直接或间接产物，接着提到对光合作用产生的物质利用率低这一现象，尾句引出重点，强调破解光合作用的神秘机制将为建立“人工光合作用系统”、继而开发清洁高效的新能源奠定基础，概而言之即对应A项“破解光合作用神秘机制的重要意义”。B项，“光合作用的神秘机制”究竟是什么文段并未提及，可能仍在探索之中，排除。C项，提升利用率的“途径”无中生有，排除。D项，“太阳能与光合作用的关系”非文段的重点，排除。

45. 【解析】A。文段通过关联词“不仅……而且”强调现代信息科技能为战略研究开启新的渠道和广阔空间，尾句再次强调现代信息科技对国家安全战略的重要作用，为文段重点。A项为同义替换，当选。B项“革新战争方式”无中生有，排除。C项没有体现文段主题词“现代信息科技”，排除。D项“作战原则和理论”不是文段重点，排除。

46. 【解析】B。作者首先表明早年间文物与生活有隔膜，接着说明随着阅历的增加，逐渐意识到收藏文物的真正目的是“传播文化”，应该充分发挥文物这一重要作用，而不仅仅是“藏”。B项“物尽其用”符合作者的看法，当选。A项，“睹物思人”仅为作者认识到的文物的作用之一，表述片面，且并非作者所强调的



重点，排除。C项，“超然物外”与文意无关，排除。D项“寄情于物”指将自己的情感，寄托于文物之中，作者重在强调的是利用文物对传统文化进行传承，排除。

47. 【解析】B。文段首先表明炫耀式旅游成为知名景点旅客扎堆的原因，随后指出旅游可以有多样化的功能，并以“教育”“休闲放松”为例解释说明，最后一句强调“以理性面对旅游目的”才能达到好的结果，因此作者意在倡导由“炫耀”的想法转变为“理性”的看待，B项符合，当选。A项“实现多样化的功能”，是指观念转型升级后产生的良好结果，并非观念的变化，排除。C项“赋予旅游实际意义”，无法体现观念的转变，排除。D项“享受旅行中的快乐”仅为多样化功能中的一个方面，表述片面，且不属于观念的转变，排除。

48. 【解析】C。根据“所以”可知，所填入句子应为对上文的总结。文段首先说明将全球变暖作为一个科学问题有局限性，随后指出应从历史的角度看待这个问题，接着通过“但”转折，指出全球变暖的文字记载较缺乏，且地球无法通过“史料之外的东西”推测。因此文段意在表明，应通过历史角度看待全球变暖问题，但通过历史的角度看待这个问题，是存在一些困难的，对应C项。A项缺少“历史”这一概念，无法准确总结上文，排除。B项与“从历史的角度来讨论这个问题，有其特殊意义”相悖，排除。D项，“积累丰富准确的地质材料”并非文段论述重点，无法总结上文，且“很难实现”无中生有，排除。

49. 【解析】D。根据文段首句可知，资金不足是青年创业困难的主要因素，而不是“创业失败”，A项偷换概念，排除。根据“尽管缺乏资金，也不愿意去贷款或融资”可知，是青年创业者不愿主动贷款或融资，而非“金融服务”对青年创业者支持力度不足，B项错误，排除。C项“同质化创业”没有反映出保守心态，错误，排除。根据“青年创业领域比较集中……大学生群体更倾向于……青年农民更倾向于……”可知D项正确，当选。

50. 【解析】C。文段开篇提到高校的专业设置是多种力量、多重考量的结果，接下来分别从制度平台和给予教育部门更多自主权两个角度进行了详细说明，尾句进一步论证专业设置考虑多方面因素带来的好处。文段首句为重点，即强调高校专业设置应该考虑多种因素，C项当选。A、B两项的“自主权”及“制度建设”分别为高校如何设置专业的具体措施之一，内容片面，且不是重点，均排除。文段重点强调的是高校专业如何设置，D项不是文段重点内容，排除。

51. 【解析】A。根据前文“简单重复或危险的工作将由机器执行”可知，空中所填成语应该体现“代替”的意思，A项“取而代之”指以某一事物代替另一事物，符合文意，当选。B项“越俎代庖”比喻处理超过自己职权范围的事情，文段没有体现越权之意，排除。C项“鸠占鹊巢”指比喻强占别人的住屋或占据别人的位置，文段并无强行占据之意，排除。D项“改弦易辙”比喻改变原来的方向，和“代替”没有关系，排除。

52. 【解析】D。先看第二空，由转折词“但是”和后文爱因斯坦的话可知，不少数学家和物理学家对研究者的观点持相反态度，A项“相信”和C项“赞同”与文意相反，排除A、C两项。B项“否认”与后文“观点的可靠性”搭配不当，且文段没有明确表明他们否认这种观点，排除。因此D项当选。

53. 【解析】A。从第二空入手，根据“但”表转折可知，今天的乘用车和一百年前相比，已经变化很多。对比的是同一物品，只有A项“同日而语”指同一事物在不同时间比较，符合语境，当选。B项“等量齐观”指对有差别的事物同等看待，C项“相提并论”指把不同的人或不同的事放在一起谈论或看待，D项“混为一谈”指把不同的事物混在一起当作同样的事物谈论，均不符合文意，排除。将“渐进”代入第一空验证，“渐进创新”与后文对应准确。

54. 【解析】C。第一空，所填成语与横线后“进退失据”构成并列，且语义相近，“进退失据”指前进和后退都失去了依据，进退两难。C项“左支右绌”形容力量不足，应付了这方面，那方面又出了问题，符合文段语境，且“左右”与“进退”构成工整并列，符合语义。“如履薄冰”指行事极为谨慎，存有戒心，“瞻前顾后”形容做事之前考虑周密慎重，也形容顾虑太多，犹豫不决，“妄自菲薄”指过分看轻自己，形容自卑，

均无法体现能力不足、有困难，排除 A、B、D 三项。将“力不从心”代入第二空验证，“华洋纠纷日渐增多”，处理起来“力不从心”，符合文意。因此 C 项当选。

55. 【解析】B。第一空，与“浪潮”进行搭配，C 项“投入浪潮”搭配不当，排除。第二空，横线之前的主语是“全球化”，A 项“度过”、D 项“目睹”搭配的主语均为人，搭配不当，排除。将 B 项“多级”代入第三空验证，“多极世界”与前文“霸权”相对应，符合文意，当选。

56. 【解析】B。根据文段“这种识别技术以微型入耳式耳塞为载体，耳机发出的声波进入外耳道的鼓膜，到中耳、内耳，再反射回鼓膜，形成的声学共振频谱”可知，此处阐述的为“工作方式”和“声学原理”，排除 A、D 两项。根据文段“这种识别技术是基于耳道孔构造的唯一性”可知，此处阐述的是生理基础，排除 C 项。B 项“适用范围”文段没有提到，当选。

57. 【解析】B。文段前半部分主要介绍火山形成了许多度假胜地，且强调“岩浆中含有大量微量元素，风化之后形成的土壤异常肥沃”，造福当地百姓，水质一流，矿产丰富，这些表述均为火山带来的经济与生活意义，文段最后说明火山的科学价值，“它是板块漂移学说最有利的证明之一”对应 B 项，概括全面，当选。A 项，因果文段选项特征，不符合本文段结构，排除。C 项对应火山的科学价值，D 项对应经济、生活价值，均不全面，排除。

58. 【解析】A。横线位于文段首句，是对文段内容的概括。根据“它正对着地球运动”“‘追赶’地球或被地球‘追赶’”可知，文段重点阐述了运动方向对于陨星体冲入地球速度的影响。A 项“在星际空间的运动方向”符合文意，当选。B 项“主要组成成份和质量”、C 项“与地球大气圈的摩擦面积”、D 项“初始速度”均不符合，排除。

59. 【解析】A。对比选项确定首句，①与④首句特征不明显。对比尾句，⑤“机能失常是焦虑症的根源”为问题的表述，④“这项发现为焦虑症找到治疗方法”为解决问题的方法，所以④应在⑤之后，更合适做尾句，排除 C、D 两项。①提出“大脑能够探测威胁”，⑥“嘈杂的声音、有毒的气味、正在靠近的捕食者”是对①中“威胁”的详细解释，因此①⑥相连，只有 A 项符合，当选。

60. 【解析】B。文段开篇指出空气、水、土地是人类生存三大必需条件，接着提出问题，即“公众对土壤污染并不够重视，防治意识要弱很多”，随后分析原因。整个文段结构为“提出问题+分析问题”，B 项“应重视土壤污染并提高防治意识”为针对文段问题提出的对策，当选。A 项“土壤污染与其他生态污染有哪些不同”，并非文段重点，排除。C 项，文段重点阐述的是公众对土壤污染防治意识薄弱的原因，而非发现滞后的原因，排除。D 项，文段意在强调即便“投入时间和财力”也很难恢复污染的土壤，强调防治才是重点，排除。

61. 【解析】C。小玲下一次给植物浇水即是轮到她周一打扫卫生的时候。根据办公室四人在工作日轮流打扫卫生，7 月 5 日周五小玲打扫卫生，列表如下（“√”表示轮到小玲打扫卫生）：

周一	周二	周三	周四	周五	周六	周日
				√7 月 5 日		
×7 月 8 日	×	×	√	×		
×7 月 15 日	×	√	×	×		
×7 月 22 日	√	×	×	×		
√7 月 29 日						

因此 C 项当选。

62. 【解析】B。解法一：设出生年份为 197X 年。

若“当年”为 198A 年，则根据“连续 10 年自己的年龄与当年年份数字之和相等”可得  $198A - 197X = 1 + 9 + 8 + A$ ，解得  $X = -8$ ，假设不成立。

若当年为 199B 年，则可得  $199B - 197X = 1 + 9 + 9 + B$ ，解得  $X = 1$ ，即出生于 1971 年，满足题干条件，假设成立。此时，代入 A 项，2006 年为 35 岁，不是 9 的整数倍，排除。代入 B 项，2007 年为 36 岁，是 9 的整数倍，

当选。

解法二：根据“连续 10 年自己的年龄与当年年份数字之和相等”可得，这个“连续 10 年”肯定是 ABC0~ABC9 年，因为只有这样的 10 年才能保证每年年龄与年份数字之和均增加 1。假设是“1990~1999 年”，1990 年年份数字之和为 19，则出生年份为 1990-19=1971，满足题干条件，成立。此时，代入 A 项，2006 年为 35 岁，不是 9 的整数倍，排除。代入 B 项，2007 年为 36 岁，是 9 的整数倍，当选。

63. 【解析】A。由题意可得租下店面前 3 个月成本为  $1 \times 3 + 10 = 13$ （万元），租下店面第 4 个月开始营业，营业后各月获得的纯利润构成首项为 3 万元、公差为 0.2 万元的等差数列：3 万元、3.2 万元、3.4 万元、3.6 万元。由  $3 + 3.2 + 3.4 + 3.6 = 13.2 > 13$ ，即第 7 个月收回投资，A 项当选。

64. 【解析】D。最终得分为 70 分，有以下三类情况：

甲 (共 3 题, 每题 10 分)	乙 (共 2 题, 每题 20 分)	丙 (共 1 题, 每题 30 分)	情况数
3 题	2 题	0 题	1 种
0 题	2 题	1 题	1 种
2 题	1 题	1 题	$C_3^2 \times C_2^1 = 6$ (种)

由上表可知，总情况数为  $1 + 1 + 6 = 8$ （种），其中未选择丙类题的只有 1 种情况，概率为  $\frac{1}{8}$ 。D 项当选。

65. 【解析】C。设总人数为  $x$  人，则  $\frac{3}{4}x - \frac{2}{3}x = 6$ ，所以可得总人数为  $x = 72$ ，在前线指挥抢险的人数为  $72 \times \frac{3}{4} = 54$ 。保留至少 10%，即保留至少 7.2 人，即 8 人。则最多还能再派  $72 - 54 - 8 = 10$ （人）。C 项当选。

66. 【解析】D。需要合成 80~90 秒的视频，分类讨论可知：

取一、二、四、五个视频片段合成视频时，均不满足时间要求；

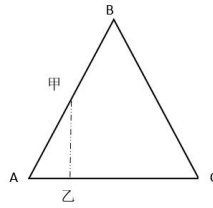
取三个视频片段时，由于  $22 + 23 + 47 > 90$ ，因此 15 秒的视频片段必须选取。此时满足要求的选法有三种：53, 22, 15；47, 23, 15；47, 22, 15。每种选法都有  $A_3^3 = 6$  种排列情况，所以共可以做出  $3 \times 6 = 18$ （种）不同的视频。

67. 【解析】C。设  $AB = 6$ ， $AD = 12$ 。由题意可得，三角形戊的面积  $= \frac{3 \times 12}{2} = 18$ 。由  $AB \parallel DE$  得三角形甲和丙为相似三角形，已知  $AB : DE = 2 : 1$ ，所以三角形甲、丙的高之比也为  $2 : 1$ ，又  $AD = 12$ ，得三角形甲的高为  $\frac{12 \times 2}{3} = 8$ ，甲的面积为  $\frac{6 \times 8}{2} = 24$ 。因为只有甲和戊种植白花，所以种植白花的面积为  $18 + 24 = 42$ ，占矩形区域总面积的  $\frac{42}{6 \times 12} = \frac{7}{12}$ 。C 项当选。

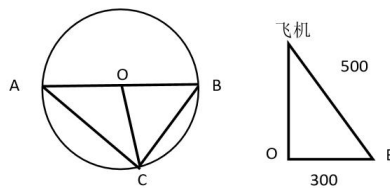
68. 【解析】B。利用赋值法求解。赋值花的总量为 30 份，则甲的效率为 3 份，乙的效率为 2 份。期间乙组休息 1 小时 40 分钟  $= \frac{5}{3}$  小时，本题相当于甲先单独干了  $\frac{5}{3}$  小时，完成的工程量为  $3 \times \frac{5}{3} = 5$ （份），剩余的工程量由甲、乙合作完成，需要  $(30 - 5) \div (3 + 2) = 5$ （小时），则甲总共完成的工程量为  $5 + 3 \times 5 = 20$ （份），乙总共完成的工程量为  $2 \times 5 = 10$ （份），甲比乙多完成了  $20 - 10 = 10$ （份）。而甲实际比乙多做了 300 朵，即  $10$  份  $= 300$  朵，则这批花总共有 30 份  $= 900$  朵。B 项当选。

69. 【解析】D。如下图所示，当甲在 AB 段运动时，甲所走的路程是乙的 2 倍，又因小路构成正三角形，所以  $\angle BAC = 60^\circ$ ，恰好使得甲、乙所在位置与 A 点构成直角三角形。由  $S_{\triangle} = V_{\triangle} t$  和直角三角形特性可得，甲、乙之间的直线距离为  $\frac{\sqrt{3}}{2} V_{\triangle} t$ 。上述式子中， $\frac{\sqrt{3}}{2} V_{\triangle}$  是定值，则甲、乙之间的直线距离与时间  $t$  呈线性关

系，即当甲在 AB 段运动时，甲、乙之间的直线距离线性增加，直至最远。同理，当甲在 BC 段运动时，甲、乙之间的直线距离线性减少，直至为 0。因此，对应的坐标图应从 0 开始直线上升，再直线下降至 0，D 项符合，当选。



70. 【解析】D。如下图所示，A、B、C 分别表示三个目标点， $AB=600$ ， $\angle ACB=90^\circ$ 。由飞机到三个目标点的距离相同，且飞机到地面的距离为定值，可知飞机在地面上的投影点到三个目标点的距离相等。则以 AB 的中点 O 为圆心，以 AB 为直径画圆，得到 C 正好在圆弧上，此时有  $OA=OB=OC=300$ 。由  $OB=300$ ，而飞机到 B 点的距离为 500 米，根据勾股定理，飞机离地面的距离为  $\sqrt{500^2 - 300^2} = 400$  米。D 项当选。



71. 【解析】C。元素组成凌乱，但图形规整，考虑对称性。观察前一组图，均为轴对称图形且对称轴数目唯一。考虑对称轴方向，依次为横向，左斜  $45^\circ$ ，竖向，对称轴每次按顺时针方向旋转  $45^\circ$ 。依此规律，后一组图中对称轴方向依次为左斜  $45^\circ$ ，竖向，问号处应该选择一个对称轴右斜  $45^\circ$  的选项。观察选项，B、D 两项为非对称图形，A 项为左斜  $45^\circ$ ，C 项为右斜  $45^\circ$ 。因此 C 项当选。

72. 【解析】C。题干中每幅图形均由 1 个黑点、7 个白圈和一个空白组成，元素组成相同，考虑位置关系。观察发现，黑点在图形外周每次按逆时针方向平移 2 个单位，那么问号处黑点应出现在左上角，据此排除 B、D 两项。观察空白部分的移动，空白部分每次在外周按顺时针平移 1 个单位，问号处空白部分应该出现在第三行第二列中，据此排除 A 项。C 项当选。

73. 【解析】A。题干中每幅图形均由上下两个部分组成，且线条样式不同。第一、三、五个图形中曲线图形在上，直线图形在下，第二、四个图形中直线图形在上，曲线图形在下，曲线图形和直线图形在上下两部分交叉出现。问号处的图形应为直线图形在上，曲线图形在下，据此排除 B、C 两项。观察发现，题干中每幅图形均由三个封闭空间组成，据此排除 D 项。A 项当选。

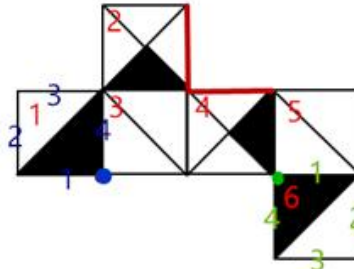
74. 【解析】B。元素组成不同，通过第一行第二列 B 这一字母可知属性无明显规律，考虑数量。观察图形中封闭空间比较多，分别为：2、2、1；1、4、2；4、3、？，无规律。再观察图形，线条比较多，考虑线条数量。已知第二行第一列图形只有曲线，考虑曲线数，观察发现，第一列曲线数都为 1，第二列曲线数都为 2，每行第三列曲线数是前两列之和，问号处应选择 3 条曲线，只有 B 项符合，当选。

本题也可根据第一列曲线数都为 1，第二列曲线数都为 2，由第三列上面两图可知曲线数为 3，所以问号处也应选择 3 条曲线，B 项符合，当选。

75. 【解析】A。元素组成相似，黑白格数量不同，排除移动规律，尝试考虑黑白叠加。观察第一横行，黑+白=黑，黑+黑=白，白+白=白，白+黑=黑，即同色为白，异色为黑，将此规律验证第二行，正确。将此规律运用到第三行，中间黑块叠加后应为白色，排除 B、D 两项。右上角叠加后应为黑色，排除 C 项。因此 A 项当选。

76. 【解析】D。本题属于空间重构类，逐一分析选项，将六个面按顺序标上序号。





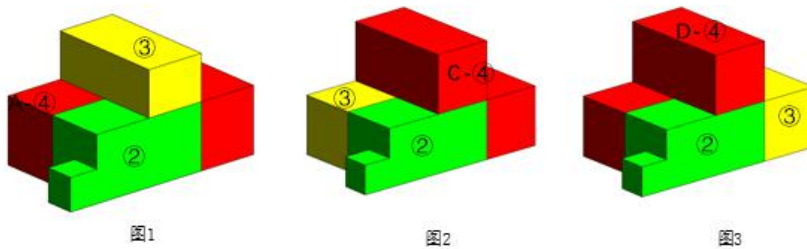
A 项：六面体展开图中，构成直角的两条边是同一条边。题干面 2 和面 4 的公共边（图中红色线）是 1/4 白三角形的斜边，A 项两个面的公共边有一条黑色直角三角形斜边，与题干不对应，排除。

B 项：选项中有 1/2 黑三角形的面是 1 面或 6 面。题干中黑色直角边与 3 面不相邻，因此 1/2 黑三角形的面不可能是 1 面，只能是 6 面。B 项中 1/4 黑三角形的斜边与 3 面相邻，因此 1/4 黑三角形的面不可能是 4 面，只能是 2 面。又因为 2 面与 6 面是相对面，因此不可能同时出现，B 项错误，排除。

C 项：选项中有 1/2 黑三角形的面是 1 面或 6 面，题干中 1 面中 1/2 黑色三角形的直角边与 3 面相邻，但是 C 项中两个 1/2 黑直角三角形与 3 面都不相邻，排除。

D 项：含有 1/4 黑三角形的两个面相连，且 1/4 黑三角形相对，正确，当选。

77. 【解析】B。本题考查立体拼合。题干中①为整体，②③④组合后构成①，其中 A、C、D 三项均能与②③构成①，具体组合方式如下所示：



B 项当选。

78. 【解析】D。观察小黑点在图形中的位置发现：①③⑤图形中小黑点在图形中的线上，②④⑥图形中小黑点在图形中线的交点上，即①③⑤为一组，②④⑥为一组。D 项当选。

79. 【解析】C。元素组成不同，属性无明显规律，考虑数量。第一个图和第二个图出现了线条之间相交叉，考虑交点数量，但并无规律。后发现③④图形为“田”字变形，考虑笔画数。观察发现，图①③⑤的奇点数均为 4，图②④中奇点数为 2，⑥无奇点数。即①③⑤为两笔画图形，②④⑥为一笔画图形。C 项当选。

80. 【解析】A。整体观察题干中六个图形，每个图形中均含有相同的元素三角形和圆，且六个图形均被分成了两个面。①③④中三角形处于图形面积较大部分，圆处于面积较小部分，②⑤⑥中三角形处于面积较小部分，圆处于面积较大部分。A 项当选。

81. 【解析】A。定义要点：“控制和调配地表水和地下水”“除害兴利修建的工程”。A 项，污水处理厂治理水中有机物，不属于控制和调配水，不符合定义，当选；B 项，通过水力发电技术，将水能转化为电能，符合定义，排除；C 项，合理开发利用地下水的灌溉设施，属于“控制和调配地表水和地下水”，符合定义，排除；D 项，在水力枢纽站设河岸泄洪道，属于“控制和调配地表水和地下水”的行为，也达到了防止溃坝除害兴利的修建工程，符合定义，排除。

82. 【解析】D。定义要点：“通过语句表达某种通知、告诫、命令或请求”“要求别人按照语句表达的思想，做出或不做出某种行为。”A 项，全体学生请到操场集合，通过请求希望全体同学到操场集合，符合定义，排除；B 项，通过请求希望不要践踏草坪，符合定义，排除；C 项，通过命令禁止生产假冒产品，符合定

义，排除；D项：销售部现在应该在开会，属于陈述事实，语句用不含有请求或要求之意，不符合定义，当选。

83. 【解析】D。货币性资产的定义要点：“持有的现金及将以固定或可确定金额的货币收取的资产”，即货币金额是固定或可确定的。A项，某服装厂的库存货物，其未来的资产金额可能会受到市场的影响而发生变化，是不固定、无法确定的，不符合定义，排除；B项，用于出租的车辆，其资产金额会受到出租时间长短等诸多因素影响，是不固定、无法确定的，不符合定义，排除；C项，手机品牌的商标权是一种无形资产，其货币金额不确定，不符合定义，排除；D项，“按照国家规定获得的技术补贴”说明这些技术补贴是按照国家标准发放的，其金额应是固定、可确定的，符合定义，当选。

84. 【解析】B。定义要点：“在单位时间内的最大弹药发射量”。B项，“增加了子弹的发射频率”则在单位时间内的发射量就会增加，提升了部队的战斗力，符合题干要求，当选。

85. 【解析】A。定义要点：①利用媒体和公众对重大事件的关注，举办与重大事件相关的活动，使自己与重大事件产生关联；②引起消费者的联想和媒体的关注；③隐蔽、突发的营销，不以赞助者的身份出现，对自己的品牌悄无声息地进行了宣传。A项，矿泉水公司邀请著名运动员为其代言并投放广告是直接宣传，不符合定义，当选。

86. 【解析】C。定义要点：“参与某一专业领域的人数”“这个数字的平方根大致等于为这个领域做出一半贡献的排名在前的那部分人的人数”。A项，统计的是期刊种类数量与论文发表的情况，不涉及人数，不符合定义，排除；B项，农业人口是指没有城镇户口的人，不等同于种粮者，所以农业人口与种粮大户两个群体不是同一范畴，不符合定义，排除；C项，250位作曲家是参与作曲的人数，16位作曲家贡献了一半曲目，250的平方根大致为16人，符合定义，当选；D项，访问网站的顾客和购买商品的顾客不是同一范畴，不符合定义，排除。

87. 【解析】D。定义要点：①只在重力作用下从静止开始下落的运动；②如果空气的阻力作用比较小，近似看作自由落体运动。A项，苹果从树上被风吹落一定受到了横向风的推力，不符合“只在重力作用下运动”，排除；B项，飞行中的飞机属于高速运动的物体，不符合“从静止开始下落”，排除；C项，抛过来的皮球属于高速运动的物体，不符合“从静止开始下落”，排除；D项，冰棱融化后从屋檐掉下符合“从静止开始下落”，且可近似看作自由落体运动，符合定义，当选。

88. 【解析】C。定义要点：①个体基于某个参照点对得失价值进行判断；②参照点之上感受为收益，参照点之下感受为损失。A项，张女士的参照点是健康活泼的儿子，没有看到健康活泼的儿子前，暂停工作，失去客户，心里苦恼，但是看到健康活泼的儿子心里又变得高兴，符合定义，排除；B项，小张的参照点是小李的收入，小李的收入大于小张的收入，处于参照点之下，小张不满意，符合定义，排除；C项，选项中与邻居水电费支出的高低比较没有涉及到对得失价值进行判断，不符合定义，当选；D项，妈妈的参照点是姐姐和弟弟期中考试的成绩，姐姐的分数低于参照点是受到了批评，弟弟的分数高于参照点时受到了奖励，符合定义，排除。

89. 【解析】B。定义要点：①一类产品不被消费者看好；②不打破产品种类界限，消除消费者的偏见，实现更好的销量。B项：“家庭机器人”不被看好转而推出“机器狗”，但是原有的“家庭机器人”并没有因此被消除偏见，不符合定义，当选。

90. 【解析】A。传递关系的定义要点是：“A和B有关系且B和C有关系，A和C也有同样的关系”。

A项，“自然数中的大于关系”比如三个自然数“5、3、1”，假如A为5，B为3，C为1，可以推出 $5 > 3 > 1$ ， $A > B > C$ ，符合定义，当选；B项，“生活中的同学关系”，比如，小张和小王是小学同学，小王和小李是小学同学，小张和小李不一定是同学关系，不符合定义，排除；C项，“家庭中的父子关系”，小张的父亲是老张，老张的父亲是张老，那么小张和张老不是父子关系，不符合定义，排除；D项，“食物链中的天敌关系”，比如兔子的天敌是狼，狼是羊的天敌，但兔子和羊之间不是天敌关系，不符合定义，排除。



91. 【解析】B。白醋的主要功能是烹调，次要功能是消毒，去除病菌，并且白醋是液体，二者是功能的对应关系。汽油的主要功能是用作燃料，次要功能是去渍，去除污垢，并且汽油是液体，符合题干逻辑关系，B项当选。

92. 【解析】D。生死和存亡都表示生命的两种状态，二者是近义词，并且“生”和“存”对应，“死”和“亡”对应。D项，好坏和优劣都表示一个事物的好坏两个方面，二者是近义词，并且“好”和“优”对应，“坏”和“劣”对应，符合题干逻辑关系，当选。

93. 【解析】C。成百和上千都表示数量多，构成并列关系，并且二者都包含动词，“百”和“千”程度递增。C项，千变和万化都表示变化非常多，二者是并列关系，并且都包含动词，“千”和“万”是程度递增，符合题干逻辑关系，当选。

94. 【解析】B。“踢皮球”常用来形容部门之间职责不清；“相互推诿”，办事效率低下，故踢皮球可以比喻相互推诿。同时踢皮球是动宾结构。

A项：“燕归巢”是燕子回到了自己的巢穴；“时过境迁”是指随着时间的推移，情况发生变化，燕归巢不能比喻时过境迁，不符合题干逻辑关系，排除；

B项：“破天荒”指从来没有出现过的事；“闻所未闻”指从来没听说过的事情，且破天荒也是动宾关系，符合题干逻辑关系，当选；

C项：“睁眼瞎”指没文化的人，思想很封建的人，有眼无珠的，不懂知识的人，有时候也用为看错了人和任何物品；“目不识丁”形容人不识字或没有学问，睁眼瞎可以比喻目不识丁，但是睁眼瞎不是动宾关系，不符合题干逻辑关系，排除；

D项：纸老虎比喻外强中干的人，装样子吓唬人的；不堪一击形容力量薄弱，经不起一次打击，二者意思不同，纸老虎不能比喻不堪一击，不符合题干逻辑关系，排除。因此B项当选。

95. 【解析】D。观众是电视的主要受众，电视是发布新闻的一种载体。D项，消费者是消费指南的主要受众，消费指南也是发布优惠信息的一种载体，与题干逻辑关系一致，当选。

96. 【解析】C。战争需要战术来指导，胜负是战争可能出现的两种结果，二者是对应关系。C项，竞选需要策略来指导，竞选可能有成败两种结果，符合题干逻辑关系，当选。

97. 【解析】A。“寒”字有两个主要的语义：冷；穷困（有时用作谦辞）。寒冷一词中的“寒”指的是冷，寒舍一词中的“寒”指的是穷困。A项，“甘”字有两个主要的语义：甜，味道好；自愿，乐意。甘甜中的“甘”指的是甜，甘愿中的“甘”指的是自愿，与题干逻辑关系一致，当选。

98. 【解析】B。设计、发放是问卷实施过程中必然经历的两个步骤，且设计和发放有着先后顺序（设计在前，发放在后）。B项，制定、执行是政策实行过程中必然经历的两个步骤，且制定和执行也有着先后顺序（制定在前，执行在后），与题干逻辑关系一致，当选。

99. 【解析】D。教案是授课的依据，标准是分类的依据，前后逻辑关系一致，当选。

100. 【解析】C。“故人西辞黄鹤楼”表达的是送别之情，“折戟沉沙铁未销”出自唐代诗人杜牧的《赤壁》，表达的是怀古之情，前后逻辑关系一致，当选。

101. 【解析】A。论点：那些喜爱网购的亚洲女性在家庭中拥有更大的控制权。A项，喜爱网购的亚洲女性的网购支出只占其家庭消费的25%，说明女性网购部分的支出在家庭消费中比重不大，不起控制性作用，削弱论证，当选。B项，只能说明喜爱网上购物的女性占比不高，但喜欢购物的女性的占比与控制权情况无关，属于无关选项，排除。C项，不清楚亚洲女性购买贵重商品是否是通过网购，属于不明确选项，排除。D项，“一些亚洲女性经济不独立”，经济不独立与控制权之间也没有必然的联系，属于无关选项，排除。

102. 【解析】C。论点：人们推测火星早期是覆盖着冰原的，那里曾有过较多的火山活动。论据：在火星表面的一些圆形平顶山丘也探测到地球冰川下的火山喷发产生的沸石、硫化物和黏土等物质。要想补充前提，

必须在论点与论据之间搭桥，即证明火山活动与沸石、硫化物和黏土等物质之间有联系，对应 C 项，强调沸石、硫化物和黏土是冰川下火山活动产生的独特物质，因此 C 项当选。

103. 【解析】A。论点：导致这一复杂疾病（阿尔兹海默病）的病因可能很简单，就是一些能引起脑部感染的微生物，如 HSV-1 病毒。A 项，说明携带 4 号突变基因并感染 HSV-1 病毒的人比不感染此类病毒的人得阿尔兹海默病的概率高，说明 HSV-1 病毒与阿尔兹海默病呈正相关，是举例加强论点，当选。B 项，老鼠受 HSV-1 病毒感染后产生病毒 DNA，与阿尔兹海默病无关，属于无关选项，排除。C 项，治病措施与论点阿尔兹海默症的得病原因无关，无关选项，排除。D 项，健康人大脑中有此类病毒，不能说明患有阿尔兹海默病的病因是因为此类病毒，无关选项，排除。

104. 【解析】B。论点：复活节岛文明的衰落与树木砍伐并无必然联系。B 项，树木全部被砍伐，农耕水平都没有下降。说明砍伐树木与文明的衰落没有关系，直接支持论点。A、C 两项中“树木砍伐运输雕像”和“森林毁灭”均与“文明衰落”无直接的联系，属无关选项，排除。D 项，殖民者的奴役是岛上人口减少的原因，导致岛上文明衰落的是其他的原因，属于他因支持，相较于 B 项支持力度较小，因此 B 项当选。

105. 【解析】B。论点：工具的使用减弱了咀嚼的力量，从而导致人类脸型的变化。论据：约 200 万年前，人类开始使用石器处理食物，同时，人类逐渐演化形成较小的牙齿和脸型，以及更弱的咀嚼肌和咬力。A 项，与人类接近的灵长类动物咀嚼时间长脸型更大，举例说明咀嚼和脸型有关，一定程度上能加强论点，排除。B 项，指出人类食物类型的变化加速了人类脸型的变化，是食物类型的原因影响了人类的脸型，属于他因削弱，当选。C 项，说明工具使用使得食物变得易于咀嚼，支持题干中的论据，排除。D 项，大脑体积的增大与脸型变化无关，属于无关选项，排除。

106. 【解析】B。由题干可知：①每人至少一项工作，每个工作只能一个人完成；②王≠人事；王≠管理；③丁（人事）→李（财务）；④完成教育的还要做其他的工作。根据②可知，管理不是王莉完成，排除 A 项。根据③可知，丁勇完成人事→李明完成财务，D 项不符合，排除。根据④可知，完成教育的人还需完成其他工作，排除 C 项。因此 B 项当选。

107. 【解析】A。由于人事和财务在三个选项都出现，因此首先验证人事和财务。如果李明只完成人事一项工作，那么李明不能完成财务等其他工作，根据条件③， $\neg$ 李（财务） $\rightarrow$  $\neg$ 丁（人事），根据条件②，王≠人事，所以丁一定做的是管理，王可以是网络、财务、教育，符合题干的条件，是可能的，排除 D 项。

如果李明只完成财务工作，那么丁可以完成管理和人事，王可以完成教育和网络，符合题干的条件，是可能的，排除 C 项。

如果李明只完成管理工作，根据条件③， $\neg$ 李（财务） $\rightarrow$  $\neg$ 丁（人事），所以人事工作必须由王来完成，又根据条件②，王不能完成人事工作，因此可知假设条件不成立，所以李明不可能完成管理工作，因此排除 B 项。A 项当选。

108. 【解析】D。A 项，李明完成教育、人事、财务，王莉完成网络，丁勇完成管理，这种可能性是有的，排除。B 项，李明完成教育、人事、网络，王莉完成财务，丁勇完成管理，这种可能性是有的，排除。C 项，李明完成教育、管理、财务，王莉完成网络，丁勇完成人事，这种可能性是有的，排除。D 项，李明完成教育、管理、网络，还剩下财务和人事两项没有完成，根据条件②王莉也不能完成人事，得到王莉做财务，所以现在只剩下丁勇完成人事，但是根据条件③“丁勇完成人事→李明完成财务”得出丁勇不可能完成人事，与题干矛盾，这种可能性不存在，因此 D 项当选。

109. 【解析】B。A 项，丁勇完成财务和管理，这种可能性是有的，排除。B 项，丁勇完成网络和人事，根据③可知李明完成财务，根据①②可推出王莉只能完成教育一项工作，与条件④存在矛盾，因此丁勇不可能同时完成网络和人事两项工作，当选。C 项，丁勇完成管理和人事，这种可能性是有的，排除。D 项，丁勇完成教育和网络，这种可能性是有的，排除。因此 B 项当选。

110. 【解析】A。由题干条件可知：

①每人至少一项工作，每个工作只能一个人完成。

②王≠人事；王≠管理。

③丁（人事）→李（财务）。

④完成教育的还要做其他的工作。

⑤管理、网络由同一人完成。

②⑤结合可以推出⑥王莉不能完成人事、管理、网络。

①④⑥结合可以推出⑦王莉必须同时完成教育、财务，或者王莉只完成财务。A项，教育工作由李明完成，王莉从事财务工作，丁勇不能从事人事工作，因此丁勇从事的是管理和网络工作，李明从事教育和人事工作，王莉从事财务工作，因此A项是可能出现的，当选。B项，财务工作必须由王莉从事，错误。C项，管理工作若是李明从事，则李明从事管理和网络工作，丁勇必须从事人事工作，则李明需要从事财务工作，与题干条件财务工作必须由王莉完成互相矛盾，错误。D项，若人事工作是丁勇完成的，那财务工作必须是李明完成，与题干相矛盾，错误。

111. 【解析】A。根据第一段“2015年蔬菜产量15.79万吨，增长-3.4%，水果产量7.84万吨，增长7.4%”，

可得2014年蔬菜产量为  $\frac{15.79}{1-3.4\%} \approx 15.8 \times (1+3.4\%) = 15.8 + 15.8 \times 3.4\% \approx 15.8 + 0.5 = 16.3$  万吨，水果产量

为  $\frac{7.84}{1+7.4\%} \approx \frac{7.84}{1.1} \approx 7.1$  万吨，则2014年蔬菜产量比水果产量高  $16.3 - 7.1 = 9.2$  万吨。A项最接近，当选。

112. 【解析】C。“十二五”期间即2011~2015年。根据图形资料可得2011~2015年的粮食总产量为  $4.34+4.43+4.14+4.21+4.16=21.28$  万吨。C项当选。

113. 【解析】B。根据第二段“海洋捕捞1.09万吨，海水养殖6.07万吨，淡水捕捞0.18万吨，淡水养殖21.81万吨”，从多到少排序为淡水养殖、海水养殖、海洋捕捞、淡水捕捞。B项当选。

114. 【解析】A。根据柱状图可知，各年的粮食产量非常接近，由基期量相近，那么增长率的变化趋势与增长量的变化趋势相吻合。观察图中2011~2015年的增长率折线图，可以发现A项与之最为相似，当选。

115. 【解析】D。A项：根据第一段“2015年油料产量为0.12万吨=1200吨，增速为32.4%”，则2014

年油料产量为  $\frac{1200}{1+32.4\%} < 1000$ ，该项错误；

B项：根据第二段，2015年水产品总产量同比增速  $b = 3.6\%$ ，海洋捕捞与上年持平，则其增速  $a = 0$ ， $a < b$ ，比重下降。同理，淡水捕捞和淡水养殖比重也下降。则除淡水养殖之外，海洋捕捞和淡水捕捞占水产品总产量的比重也低于上年，该项错误；

C项：根据第一段，2015年甘蔗产量为0.57万吨，下降23.6%，则2014~2015年甘蔗累计产量为

$\frac{0.57}{1-23.6\%} + 0.57 > 0.57 + 0.57 = 1.14$  万吨，该项错误；

D项：根据图形资料，2010~2015年中，粮食产量同比上升的有4年，下降的有2年，上升年份数多于下降年份数，该项正确。

因此D项当选。

116. 【解析】B。定位表格最后两行数据，可得从业人员人数增速为  $\frac{148095}{137173} - 1 \approx \frac{148}{137} - 1 = \frac{11}{137}$ ，参观

人数增速为  $\frac{84256}{74706} - 1 \approx \frac{84}{75} - 1 = \frac{9}{75} = \frac{3}{25} = 12\%$ ，文物机构数增速为  $\frac{8418}{7737} - 1 \approx \frac{84}{77} - 1 = \frac{7}{77} = \frac{1}{11}$ ，未成年

人参观人数增速为  $\frac{22403}{20237} - 1 \approx \frac{22}{20} - 1 = \frac{2}{20} = 10\%$ 。显然  $12\% > 10\% > \frac{1}{11} > \frac{1}{137}$ ，因此参观人数的同比增速最

快，B项当选。

117. 【解析】B。定位第一段，2014年末全国文物机构拥有文物藏品4063.58万件，其中一级文物9.82万件，二级文物68.82万件，三级文物340.51万件，则所求为

$$\frac{9.82 + 68.82 + 340.51}{4063.58} \approx \frac{10 + 70 + 340}{4100} = \frac{420}{4100} \approx 10\%。B项当选。$$

118. 【解析】C。定位第一、二段：2014年末，我国共有博物馆3658个，占文物机构总数的43.5%，则其他文物机构占总数的比重为  $1 - 43.5\% = 56.5\%$ ；博物馆接待观众71774万人次，占文物机构接待观众总人次的85.2%，则其他文物机构接待观众人次占总数的比重为  $1 - 85.2\% = 14.8\%$ 。代入式子计算：

$$\frac{85.2\%}{43.5\%} \div \frac{14.8\%}{56.5\%} \approx 2 \div \frac{1}{4} = 8，C项与之最接近，当选。$$

119. 【解析】A。未成年人占比超过三成即  $\frac{\text{未成年人参观人数}}{\text{参观人数}} > 0.3$ ，即未成年人参观人数  $>$  参观人数

$\times 0.3$ 。定位表格中数据可得，2008年  $9075 < 35436 \times 0.3$ ，2009年  $12203 < 43248 \times 0.3$ ，2010年  $13541 < 52098 \times 0.3$ ，2011年  $14021 < 56687 \times 0.3$ ，2012年  $17326 > 57059 \times 0.3$ ，2013年  $20237 < 74706 \times 0.3$ ，2014年  $22403 < 84256 \times 0.3$ 。只有2012年符合，A项当选。

120. 【解析】B。A项：定位第一段，截至2014年末，我国共有博物馆3658个，博物馆文物藏品2929.97万件，因此  $\frac{2929.97}{3658} < 1$  万件/个，该项错误；

B项：定位表格中数据，2013年，我国文物机构共接待参观者74706万人次，2013年共365天，因此2013年我国全部文物机构日均接待参观者  $= \frac{74706}{365} > 200$  万人次，该项正确；

C项：平均每家文物机构安排的基本陈列数  $= \frac{\text{基本陈列数}}{\text{文物机构数}}$ ，定位文字材料第二段和表格中数据，

2014年全国文物机构安排基本陈列比上年增长  $a = 19.1\%$ ，由第121题解析可得2014年文物机构数同比增长  $\frac{1}{11} \approx 9\%$ ，因为  $a > b$ ，所以2014年平均每家文物机构安排的基本陈列数高于上年水平，该项错误；

D项：定位表格中数据，2012年文物机构接待成年参观者人次数  $= 57059 - 17326 \approx 39$  万人次，2011年成年参观者人次数  $= 56687 - 14021 \approx 42$  万人次，不是逐年上升，该项错误。

因此B项当选。

121. 【解析】D。间隔增长率问题。定位第二段，全行业生产时钟（含钟心）完成产值162亿元，同比下降4.7%，降幅扩大1.3个百分点。间隔增长率公式： $r = r_1 + r_2 + r_1 \times r_2$ 。2015年增长率  $r_1 = -4.7\%$ ，2014年增长率  $r_2 = -(4.7\% - 1.3\%) = -3.4\%$ 。 $r = -4.7\% + (-3.4\%) + (-4.7\%) \times (-3.4\%) \approx -8.1\%$ 。D项与之最接



近，当选。

122. 【解析】B。定位第二段，全行业全年生产手表 10.7 亿只，完成产值约 417 亿元，则平均每只手表实

$$\text{现产值} = \frac{417}{10.7} \approx 40 \text{ 元, 真实结果略小于 40, B 项符合, 当选。}$$

123. 【解析】C。定位第三段，2015 年我国钟表行业规模以上工业企业主营业务收入 365.8 亿元，实现利润 23.4 亿元，2015 年轻工行业主营业务利润率的平均水平为 7.57%。所求

$$= \frac{23.4}{365.8} - 7.57\% \approx \frac{23.4}{360} - 7.57\% = 6.5\% - 7.57\% = -1.07\%, \text{ C 项与之最接近, 当选。}$$

124. 【解析】D。定位第四段，2015 年我国钟表行业海关进出口总额为 92.5 亿美元，同比增长 4%；完成出口总额为 57.7 亿美元，同比增长 8.3%；进口额 34.8 亿美元。

解法一：2014 年进口额=2014 年进出口总额-2014 年出口额，则 2014 年贸易顺差=2014 年出口额-2014 年进

$$\text{口额} = 2 \times 2014 \text{ 年出口额} - 2014 \text{ 年进出口总额} = 2 \times \frac{57.7}{1+8.3\%} - \frac{92.5}{1+4\%} \approx \frac{115.4}{1.08} - \frac{92.5}{1.04} \approx 107 - 90 = 17, \text{ D 项与之最}$$

接近，当选。

解法二：进出口总额=进口额+出口额，进出口总额增速 4%，出口额增速 8.3%，根据混合增长率知识，混合增长率居中，则进口额的增长率小于 4%。又因为出口额=进口额+贸易顺差额，同理则贸易顺差额的增长率一定大于 8.3%，即 2015 年的贸易顺差额大于 2014 年的贸易顺差额。则 2014 年贸易顺差额 < 57.7-34.8=22.9 亿美元。只有 D 项符合，当选。

125. 【解析】A。A 项：定位第二段，2015 年钟表零配件、定时器及其他计时仪器同比增长 14.3%，增速基本保持上年水平。根据间隔增长率公式， $r = 14.3\% + 14.3\% + 14.3\% \times 14.3\% > 28.6\% > 20\%$ ，正确；

B 项：定位第四段，进出口总额为 92.5 亿美元，出口总额为 57.7 亿美元，出口总额中加工贸易额占 47%，

$$\text{则加工贸易额占进出口总额的比重} = \frac{47\% \times 57.7}{92.5} \approx \frac{57.7\%}{2} = 28.85\% < 40\%, \text{ 错误；}$$

C 项：定位第一段和第二段，2014 年手表产值增速=4.3%-1.9%=2.4%，2014 年钟表全行业工业总产值增速=3.2%-1.7%=1.5%，前者高于后者，错误；

$$\text{D 项：定位第二段，时钟（含钟心）产值 162 亿元，手表产值 417 亿元，} \frac{162}{417} < \frac{1}{2}, \text{ 错误。}$$

因此 A 项当选。

126. 【解析】A。本题为增长率的比较问题，可直接比较现期量与基期量的比值大小。定位表格，各选项

$$\text{的比值分别为：A 项：} \frac{282}{134} > 2; \text{ B 项：} \frac{57}{30} < 2; \text{ C 项：} \frac{1232}{1618} < 1; \text{ D 项：} \frac{1029}{768} < 2. \text{ 可知 A 项最大, 因此}$$

A 项增速最快。

127. 【解析】C。“十二五”期间指 2011~2015 年，该期间整车制造专利申请总数

$$= 2597 + 2603 + 2487 + 2035 + 769 \approx 2600 + 2600 + 2500 + 2000 + 800 = 10500. \text{ “十五”期间指 2001~2005 年, 该期间整车}$$

$$\text{制造专利申请总数} = 225 + 215 + 345 + 424 + 554 \approx 230 + 220 + 350 + 420 + 550 = 1770. \frac{10500}{1770} \approx \frac{110}{18} \approx 6. \text{ C 项当选。}$$

128. 【解析】B。解法一：2015 年新能源汽车产业专利总数

$$= 769 + 303 + 848 + 377 + 315 \approx 800 + 300 + 800 + 400 + 300 = 2600. \text{ 五种专利中申请数最多的一个类别的申请数是 848, 占}$$

比为  $\frac{848}{2600} \approx 33\%$ ，A、D 两图中最大占比均不符合，排除。同时申请数最少的三个类别的申请数分别为 303、

377、315，所占比重近似相等，只有 B 项符合，当选。

解法二：2015 年新能源汽车产业专利总数 =  $769 + 303 + 848 + 377 + 315 \approx 800 + 300 + 800 + 400 + 300 = 2600$ 。饼形图从 12 点位置开始顺时针依次排列，第一项整车制造占比为  $\frac{769}{2600} \approx 30\%$ ，比 25% 稍大一些。A 项接近 50%，B 项约为 30%，C 项约为 25%，D 项不到 25%，因此 B 项当选。

129. 【解析】B。定位表格，五种技术专利申请数均高于上年的有 2003、2004、2005、2006、2007、2008、2010、2011 年，共 8 个年份。

130. 【解析】A。A 项：年均增长率比较问题，由于都是“2000~2015 年”，因此只需比较  $\frac{\text{末期量}}{\text{基期量}}$  的大

小即可。对比表格中各类别的末期量和基期量，发现只有零部件配件制造的  $\frac{\text{末期量}}{\text{基期量}} = \frac{377}{31} > 10$  倍，其余均不

足 10 倍，因此零部件配件制造的年均增速最快，该项正确；

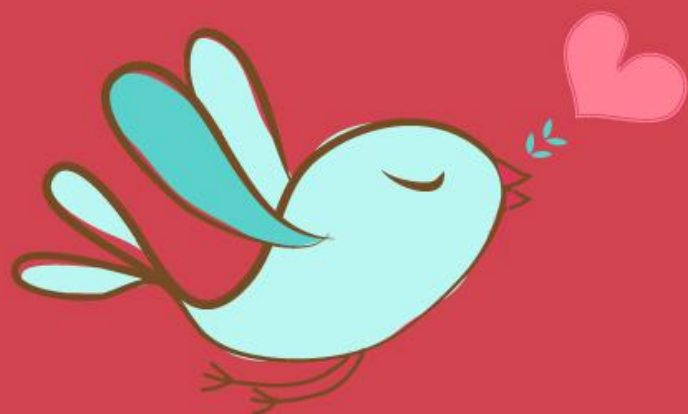
B 项：2012、2013、2014、2015 年的储能装置制造专利申请数均未超过电动机制造的 3 倍，该项错误；

C 项：翻了两番即为原来的 4 倍， $\frac{2010\text{年传能装置制造专利数}}{2005\text{年传能装置制造专利数}} = \frac{653}{267} < 4$ ，该项错误；

D 项：2010 年储能装置制造专利申请数增加了  $2497 - 1769 = 700^+$ ，而 2011 年增加了  $3437 - 2497 = 900^+$ ，因此 2010 年并非增加最多，该项错误。

因此 A 项当选。





美好的事情即将发生...

something wonderful is about to happen



公考通